



# さの

広報

2022  
4月



## ■特集

- P4 令和4年度当初予算
- P8 行財政改革指針を策定しました

## ■今月の注目情報

- P12 行政組織が4月から一部変更になります
- P14 生活情報 Information
- P29 各種相談ガイド



あさはるみ  
お生晴美さん  
(朝日町)

○プロフィール  
SANOまなびすとくらぶ代表



# キラリ★ 話題の「ひと」

## 世代を超えて楽しく学ぶ

**ま** なびすとくらぶのことを知ったのは、私が博物館のセミナーに参加したときです。

この会は、楽習と称して自分たちの興味関心のあるものを楽しく学び、探求する生涯楽習団体です。

発足のきっかけは、生涯楽習フォーラム全国大会が開かれたことに由来します。市の生涯学習課の呼び掛けで、大会のボランティアやセミナー参加者により、29年前に創設されました。私も話を聞き、長い歴史を感じました。公民館や市などが行う講座と異なり、参加者主体で、関心のあるものを、時には自分たちが講師になり、自主的に運営するそうです。そして基本は楽しく学ぶことだそうです。

これまでの活動は、生涯楽習フォーラムの企画・運営や、第一酒造を会場にした「蔵シックコンサート」、メンバーの自主制作した作品展などです。会員の得意分野について共に楽しく学ぶために「唐沢山城をはじめとする歴史散策」、「高性能望遠鏡を使っての星の観察会」、「ぐるり1周鉄道旅」、

「藍染め体験（閑馬の紺色）」などについて、会員が講師となりました。企画をしたりしています。こうした企画は会員の話し合いで決め、時にはチラシを作り、一般の参加を呼び掛けることもあるそうです。

私も唐沢山の出城の「大網城を歩く会」に参加し、多くのことを楽しく学びました。このように、いろいろなことを、自分たち中心で学べることは、生涯学習（楽習）という点でもありがたいことだと私は感じました。

(市民記者 福田満)



▲藍染め体験の様子

## 市長からの

### メッセージ

新年度となり、入学、入社など新たなスタートを迎えた皆さん誠におめでとうございます。新しい環境に早く慣れ、夢や希望に向かって進んでください。さて、先月の市議会において、令和4年度の一般会計ほか、各特別会計、公営企業会計予算を承認いただきました。一般会計につきましては予算額507億1千万円で、合併後最大の予算規模となっております。2つの重点政策を最優先事項といたしました。まず一つには、新型コロナウイルス感染症対策です。令和3年度に引き続き、感染予防対策、経済対策、社会福祉の面からのセーフティネット対策など、きめ細やかな対応を行ってまいります。もう一つが、令和元年東日本台風被害からの復旧・復興および防災・減災、国土強靱化の取り組みです。復旧事業については、3月時点で復旧完了率が98.2%となり、令和4年度は道路橋りょう災害復旧事業のみとなります。今後は、防災・減災、国土強靱化の取り組みについてもしっかりと進めていきます。その他では、人生100年時代を見据え、シニア世代の方々が地域でいきいきと活躍できる環境を整えるため、「(仮称)シニア地域デビュー条例」の制定を進めます。また「こどもの街宣言」にふさわしい子育て環境を整備するため、第2子以降の保育料無償化および高校生までの医療費無料化を実施し、子育てにおける経済的な負担の軽減を図るとともに、職業につながる国家資格試験などの受験料助成(★)などを実施し、本市の将来を担う子どもたちのチャレンジを後押しします。これらの予算のもと、令和4年度は、20年、30年先を見据えた佐野市の仕組みづくりを進める、本格的なスタートの年にしていきたいと思っております。

金子裕



★の詳細はこちら

今回の表紙 「第1回唐沢山城跡ヒルクライム開催」 令和4年3月13日撮影

自転車で山道を走り抜けるヒルクライムが、唐沢山を会場に開催されました。鍛え抜かれた参加者たちによるレースは、迫力満点です。





## 磯山公園の新名所

参

拝前に手や口を清める<sup>ちようずや</sup>手水舎にお花を浮かべたものが<sup>はなちようず</sup>花手水です。出流原町にある磯山公園の弁天池の隣に鎮座する涌釜<sup>わつかま</sup>神社の、名水百選の水を使った花手水は、近くに住む塩島則子さんと尾花和美さんがボランティアで昨年6月から管理しています。花を取り換えるたび参拝者がSNSで発信してくれるとのことで、特に、出流原小からいただいた「マリーゴールド(9月)」、近所の人から持ってきてくれた「バナナの花(10月)」、「綿の花、鬼柚子<sup>おにゆず</sup>(11月)」などが人気だったそうです。塩島さんは「皆さんに見てもらおうね」と思いを込めながら自宅に咲く花の枝を折るとのことです。その思いが届き、たくさんの人の目に触れて楽しませてくれています。また、尾花さんは「花手水の顔は毎日違います。きれいと言ってもらえるのが一番嬉しいです」と目を細めていました。また、2人は「皆さんに助けてもらいながらこれからも続けていきたい」と感謝の気持ちでいっぱいでした。涌釜神社周辺の桜は弁天池の水が冷たいせいもあり咲き始めが遅いそうです。花手水が初めて迎える桜の季節、桜の花と一緒に映える景色が楽しみです。

(市民記者 中里聖子)



▲花手水の様子  
(左: 尾花さん、右: 塩島さん)

## 第6回さのまるの日イベントが開催されました!

2

月26日(土)に、第6回さのまるの日イベントが開催されました。このイベントは、さのまるの誕生日である2月25日に合わせて毎年実施されているもので、今年は新型コロナウイルス感染症の影響により、昨年に引き続きオンラインでの開催となりました。イベントの中では、さのまる10周年記念イベントの紹介や記念切手・乗車券の紹介なども行われました。また、昨年7~8月にかけて行われた「さのまる衣装デザインコンテスト」の最優秀賞の発表も行われ、新デザインである「さのまると、さのさんぼ」をお披露目しました。さらに、さのまるとゆかりのある全国各地のキャラもオンラインで参加し、さのまるの誕生日を祝いました。イベントの最後には、さのまるに誕生日ケーキが準備され、今回の司会であり佐野ブランド応援団長でもあるテルさんから、ハッピーバースデーの歌を弾き語りしてもらおうという場面もありました。



▲イベントの様子

佐野  
ばんてい

「ぶち壊すの方言「ポッコス」は  
いろいろな意味を持つ」

古くなって物が使われなくなると、その物の名は消えてしまします。かつて農家には、畑にあるかたい土のかたまりを「壊す」仕事がありました。この仕事および土のかたまりを壊す農具を「ツブテッコシ」といいました。今ではその名を知る人はいないほどに古い方言となってしまいました。石のようにかたい土くれをツブテといひ、こわし(壊)の変化形(略語)をコシといひます。ところで、「壊す」にブツやポツがついた方言はいろいろありますが、それにはどんなものがあるでしょうか。それらの方言の意味や語形について述べてみましょう。

「壊す」の意味を強めるために、接頭語をつけて、「ぶち壊す」といいます。方言も意味を強めるために接頭語をつけてブッコスといいますが、語形にはいろいろあってポッコス以外にも、ポッコス・ポッカスなどもあります。

「スピードの出しすぎで、ジデンシャ(自転車)を石垣にぶつけて、ポッコシチャッター」

明治生まれの女性は、着物を解いて洗い張りをしました。そのときの「解く」を、方言ではポッコス(壊す)といひました。というのは、洗濯をする前に縫った着物を解きほぐしますが、その仕事は着物をばらばらにすることであり、「壊す」行為に似ているからです。

高額の貨幣を小額の貨幣にかえることを「両替する」「ぐずす」といいます。方言ではポッコス、ポッコス、ポッカスといひます。いずれも元は物をくだいて小さくする意です。

「この一万円を千円札にポッコシてっから、缶ジュースや缶コーヒーなどを買って来っから」

(市民記者 森下喜一)



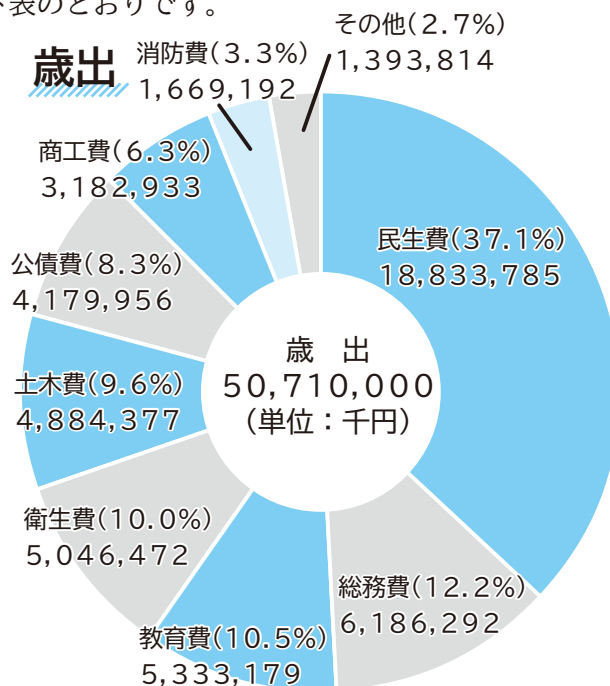
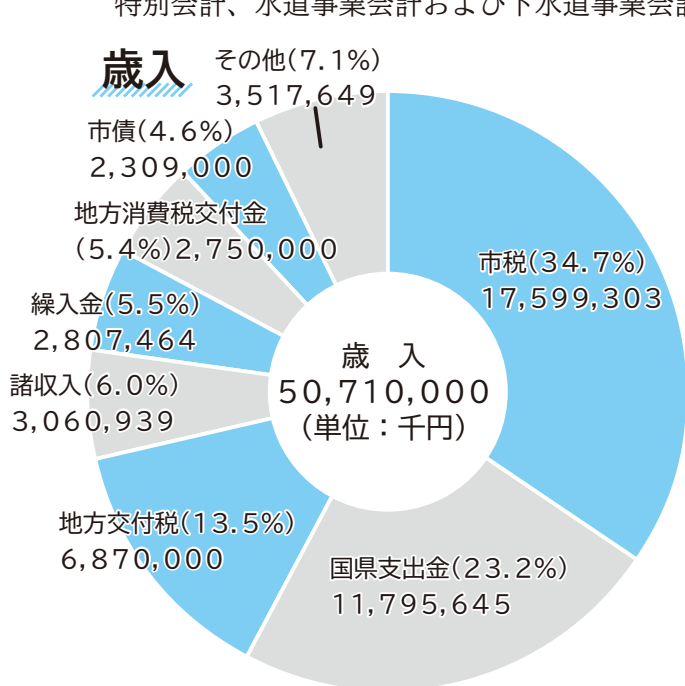
# 令和4年度当初予算

■問合せ＝財政課 ☎(20)3003

令和4年度の当初予算についてお知らせします。

一般会計の予算規模は、507億1,000万円であり、令和3年度との比較では、5億9,000万円の増（1.2%増）です。主な事業と予算額については、まちづくりの指針である総合計画区分ごとに5ページから掲載しています。また、新型コロナウイルス感染症対策に係る主な事業については、各基本目標より抜粋し、7ページに掲載しています。

特別会計、水道事業会計および下水道事業会計は、下表のとおりです。



## ●令和4年度 会計別当初予算額

会計		本年度予算額	対前年度伸率
一般会計		507億1,000万円	1.2%
特別会計	国民健康保険事業（事業勘定）	118億5,250万円	△1.7%
	国民健康保険事業（直営診療施設勘定）	2億7,770万円	△2.9%
	介護保険事業（保険事業勘定）	118億9,310万円	3.0%
	後期高齢者医療	16億920万円	10.1%
水道事業会計	収益的収入	25億4,968万4千円	9.5%
	収益的支出	23億8,359万7千円	11.0%
	資本的収入	10億1,105万1千円	△6.5%
	資本的支出	21億253万6千円	△6.4%
下水道事業会計	収益的収入	43億4,835万7千円	△6.1%
	収益的支出	39億6,369万9千円	△6.9%
	資本的収入	18億4,260万3千円	2.4%
	資本的支出	35億1,766万3千円	10.9%





# 令和4年度の主な事業

## ●魅力ある産業で賑わう活力あるまちづくり

事業名	予算額
国道50号沿線開発調査事業	1,000万円
(仮称)出流原PAスマートインターチェンジ整備事業	4,155万円
地域市街地活性化推進事業	16万7千円
園芸大国とちぎづくりフル加速推進事業	890万8千円
農業人材育成総合対策事業	4,950万円
林道作原沢入線改良事業	988万円

沿線開発に向け、調査した候補地の基本計画などを作成します。

田沼駅および葛生駅周辺地区の活性化のための方策を検討し、賑わい創出につなげます。

## ●新たな流れの創造による賑わうまちづくり

事業名	予算額
観光地域づくり法人支援事業	1,002万1千円
国民体育大会開催事業	1億7,016万7千円
クリケット活用地域活性化事業	950万円
クリケット国際交流事業	50万円
スポーツ医科学センター調査研究事業	9万円
天明鋳物のまちづくり推進事業	497万7千円
文化会館リニューアル事業	1,801万9千円
若者移住・定住促進事業	775万円
「佐藤さんゆかりの地」聖地化プロジェクト事業	2,200万8千円
移住体験宿泊促進事業	260万6千円

クリケットを活用して本市への誘客につなげるとともに、クリケット場の市民利用を促進し、経済効果と地域のにぎわいづくりにつなげます。

スポーツ医科学センターの設置に向け、どのような形態が適しているか調査研究を行います。

## ●健やかで元気に暮らせるまちづくり

事業名	予算額
保健センター機能強化調査事業	100万円
不妊治療費助成事業	846万3千円
不育症治療費助成事業	39万2千円
ヤングケアラー対策事業	309万円
こども医療費助成事業	4億4,264万9千円
特定保育施設等給付事業	22億3,689万5千円
保育所民営化推進事業	2億1,698万4千円
(仮称) おおはし保育園建設事業	2,054万8千円
こどもクラブ施設整備事業	1億237万9千円
老人クラブ支援事業	525万円
ひきこもり相談支援事業	67万7千円

ヤングケアラーの社会的認知度向上、早期発見および適切な支援を行うため、関係機関と連携し一体的な支援体制の構築を図ります。

出生から18歳に達する日以後、最初の3月31日までの医療費を無料化します。

第2子以降の保育料を無償化します。

ひきこもりに関する家族などからの相談に対し、解決に向けた助言や、自立を促すための情報提供などを行います。



## ●豊かな心を育み、学び合うまちづくり

事業名	予算額
外国青年英語指導助手指導事業	5,422万4千円
資格試験等受験料助成事業	265万円
地域部活動推進事業	227万2千円
公私教育連絡協議会設置事業	13万円
キャリア教育推進事業	40万円
葛生・常盤中学校区小中一貫校整備事業	2,308万6千円
佐野西中学校区小中一貫校整備事業	2,320万円

高校・大学などの学生の能力向上を図り、就業機会の拡大を目的とし、資格試験などの受験に要する費用全額を助成します。

公立・私立学校の連携を図り相互研さんのための研修などを行うことで本市の教育を充実させます。

児童生徒が企業を訪問したり、企業の社員などが教育支援者として学校訪問したりする機会を設けることを通して、広い視野で社会や職業を捉える力を養い、生き方や進路について考えることができるようにします。

## ●快適により安全で安心して暮らせるまちづくり

事業名	予算額
地域防災計画改定事業	847万円
大規模盛土造成地変動予測調査事業	6,500万円
砂防施設流末排水路整備事業	1億2,380万円
普通河川等改良事業	3億4,940万円
市道通学路整備事業	3,007万5千円
再犯防止推進計画策定事業	17万7千円
市道道路冠水対策事業	2,500万円
(仮称) 高萩中央公園整備事業	5,000万円
小さな拠点づくり推進事業	49万2千円
立地適正化計画防災指針策定事業	410万円
生活路線バス運行支援事業	1億5,427万2千円
自転車活用推進計画策定事業	500万円

地域防災計画を改定するため、防災アセスメント調査を実施します。

優先度の高い盛土造成地の安全性確認調査を実施します。

犯罪による被害を受けることを防止し、安全で安心して暮らせる社会の実現を図るための計画を策定します。

地域での勉強会やワークショップなどの開催により、「小さな拠点」づくりに向けた検討を行います。

## ●美しい自然、環境と調和するまちづくり

事業名	予算額
3R啓発事業	130万7千円
気候変動対策事業	500万円

3Rの趣旨に基づき、ごみの分別促進、リユース・リサイクルの周知、各種講座を開催することで、ごみの減量化、再資源化を図ります。

## ●市民参加による自立したまちづくり

事業名	予算額
市民活動補償制度実施事業	110万円
地域活性化支援事業	200万円
地域活性化アドバイザー活用事業	50万円
女性活躍推進事業	24万3千円
スマートセーフシティ推進事業	9,910万円

地域の特色を生かしながら実践する地域づくり活動を支援します。

地域課題の解決に資するスマートシティの実現を目指し、デジタル技術や先端技術を活用した実証実験を行うとともに、関係事業の推進を図ります。





## ●総合計画区分外の主な事業

事業名	予算額
ふるさと納税推進事業	5億2,987万8千円
令和元年東日本台風に伴う橋りょう災害復旧事業	2,049万円

ふるさと納税による寄附の受付、お礼品の送付、返礼品協力事業者の募集などを行い、寄付金額の向上を推進します。

## ●新型コロナウイルス感染症対策に係る主な事業

事業名	予算額
事業所等新型コロナウイルス感染症予防対策支援事業	500万円
事業所等新型コロナウイルス感染症緊急景気対策事業	13億5,779万3千円
サテライトオフィス等整備推進事業	3,000万円
サテライトオフィス等誘致事業	359万5千円
産業活性化ネットワーク推進事業	219万5千円
新しい働き方環境整備促進事業	1,000万円
新型コロナウイルスワクチン接種事業	4億7,460万7千円
新型コロナウイルス感染症対策事業	1億9,992万2千円
新型コロナウイルス感染症対策救急医療体制支援事業	3,150万円
任意インフルエンザ予防接種事業	3,627万8千円
西消防署除染棟建設事業	2,830万円

サテライトオフィスなどを整備・運営する事業を支援します。

各産業分野間の連携組織を設立し、市内事業者のウィズコロナ、アフターコロナに対応した販路拡大や新事業展開、高付加価値化や生産性向上などの取り組みを推進します。

新型コロナウイルス感染症との同時流行を防ぐため、乳幼児および小中学生を対象に、インフルエンザ予防接種の助成を行います。

## ●都市計画税の使い道

都市計画法に基づいて行う都市計画事業や土地区画整理法に基づいて行う土地区画整理事業に充てられます。

区分		予算額	構成比 (%)
都市計画事業費等	街路	7,951万4千円	3.5
	公園	7,800万円	3.5
	下水道	7,660万7千円	3.4
	その他	5,743万7千円	2.5
	市街地開発事業	2億2,175万円	9.9
	小計	5億1,330万8千円	22.8
市債償還額		17億3,445万3千円	77.2
合計		22億4,776万1千円	100.0
財源内訳	都市計画税	11億6,889万円	52.0
	国・県支出金	1億2,035万円	5.4
	市債	1億8,750万円	8.3
	一般財源	7億7,102万1千円	34.3
	合計	22億4,776万1千円	100.0



# 持続可能な行政経営の実現に向けた 行財政改革指針を策定しました



■問合せ＝政策調整課 ☎(20)3000  
 財政課 ☎(20)3003  
 行政経営課 ☎(20)3005  
 人事課 ☎(20)3057

現在の本市は、財政の健全化に関する指標において健全な財政状況を保っていますが、老朽化が進んでいる市有施設の対応などを踏まえた財政収支見通しでは、今後は歳出超過が続く推計となりました。このことにより、基金（貯金）や市債（借金）は、新市となって以降、おおむね改善傾向で推移していたものが、令和8年度には財政調整基金が枯渇する見込みとなります。

今後も、市民の皆さんの安全・安心な暮らしを守り、そして、市有施設の整備など未来への投資を行うため、行財政改革について4つの方針を定めました。本方針によりさまざまな取り組みを進め、健全な財政運営を将来にわたり堅持します。



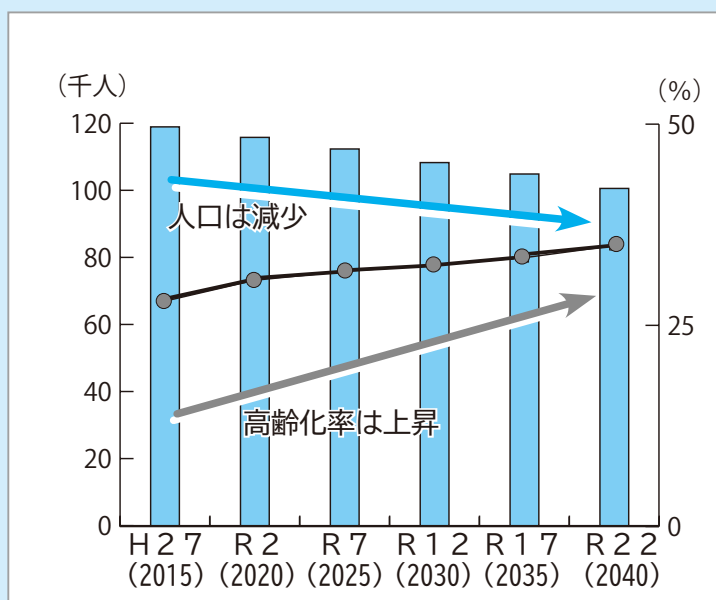
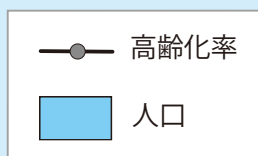
▲詳しくはこちら

## 1 本市の現状

### ▶人口推計

本市の総人口は、減少し続けています。平成27年には118,919人（高齢化率28.0%）であったものが、令和22年には100,562人まで減少すると推計され、高齢化率は34.9%まで増加することが予測されています。

※『佐野市人口ビジョン改訂版』より



### ▶市有施設の状況など

本市が保有する市有施設は、建築後30年を超えて老朽化している施設が約51%あります。今後そのまま持ち続けた場合に必要な建て替えなどに係る経費は、近年の費用と比較して約1.6倍になると試算しています。

※『市有施設等のあり方に関する基本方針』より

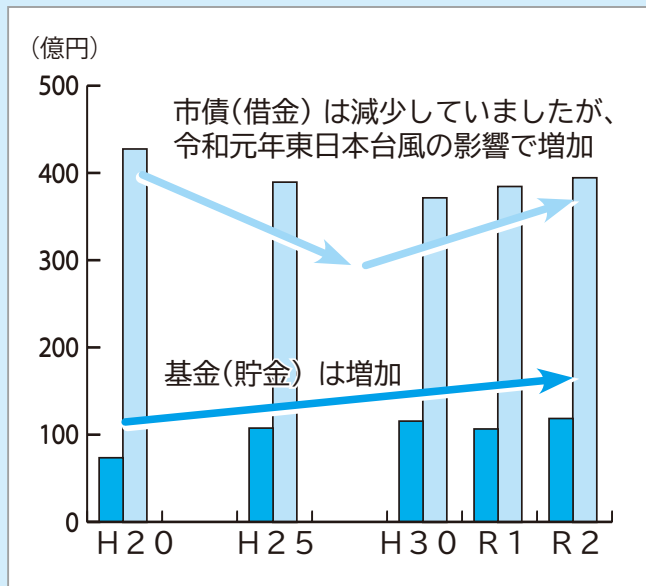
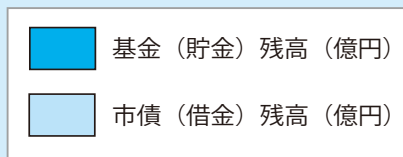




## ▶市債（借金）と基金（貯金）

市債（借金）は、市庁舎などの建設の借入れをしても減少傾向で推移していましたが、令和元年東日本台風の影響により増加に転じています。

基金（貯金）は、今後の市有施設の更新費用に備えるなど、増加傾向で推移しています。



## ▶歳出の推移

子どもや高齢者、障がい者といった福祉に係る経費である扶助費が平成20年度から平成30年度までの10年間で、54.9億円から104.3億円と倍近くに増加しています。一方で、職員人件費の削減や市債（借金）の抑制、行政改革などによる事務事業見直しなどにより、他の経費の圧縮に努めてきました。



### 今までと、これからの違いは、 『合併による特例措置の終了』です

歳入が減少する大きな要因として、合併によって優遇されていた特例措置の終了があります。

#### ▶影響① 普通交付税の合併算定替の終了

普通交付税とは、どの地方公共団体においても一定の行政サービスを提供できるように、財政力に応じて国が交付するもので、本市にも交付されています。算定に当たっては、合併後の一定期間に限り、合併前の市町で算定した額より減少しない措置がありましたが、令和元年度で段階的縮減も含めて終了となりました。令和元年度における縮減前の算定替による差額は、6.3億円となっています。

#### ▶影響② 合併特例事業債の終了

合併特例事業債は、合併をすることで活用できる地方債（借金）で、後年度の元利償還金の70%が普通交付税に措置されます。本市では、交付税措置の有利な合併特例事業債を活用し、基礎的自治体として必要な施設整備などを進めてきましたが、合併特例事業債の終了が予定されています。令和3年度における合併特例事業債に係る償還分として約9.8億円が普通交付税に措置されており、今後減収となります。

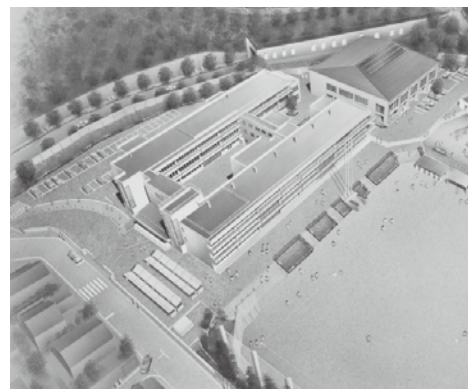


## 2 財政シミュレーション

合併特例措置の終了や人口推計、市有施設の整備や経常経費などの増減といった要因を踏まえ、今後何  
も対策をとらずに、交付税措置のない市債（借金）の活用を原則抑制することを前提に財政収支を見込む  
と次の表のとおりとなります。

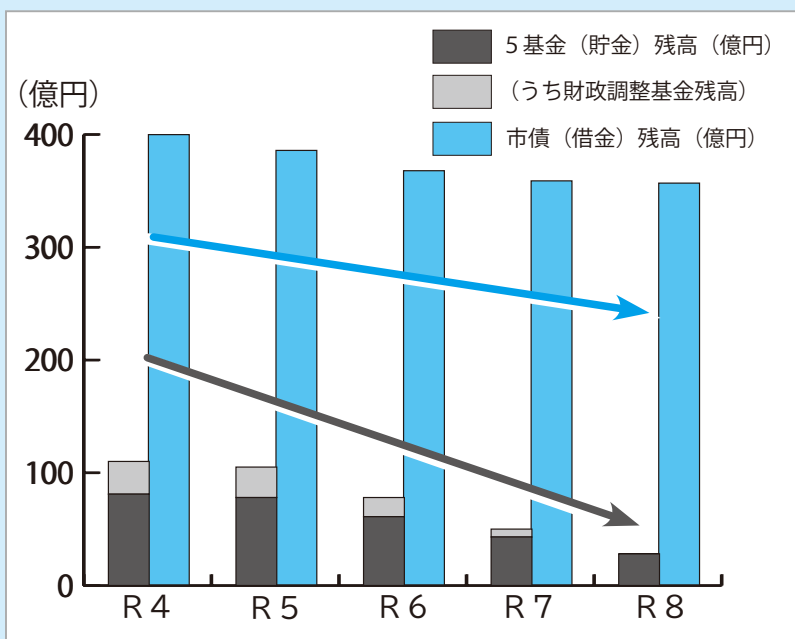
(百万円)

区分	令和4年度	令和5年度	令和6年度	令和7年度	令和8年度
A歳入合計	50,222	48,450	48,269	49,593	50,509
B歳出合計	50,710	48,978	51,026	52,863	52,223
C財源不足額 (A-B)	▲488	▲528	▲2,757	▲3,270	▲1,714
市債残高見込	40,047	38,576	36,843	35,898	35,708



※5つの基金（財政調整基金・減債基金・公共施設整備基金・地域振興基金・学校整備基金）は推計から除  
外しています

※前年度からの繰越金を毎年度約20億円見込んでいます



「C財源不足額」に対して、  
5つの基金（貯金）から繰入（取  
り崩し）で対応した場合の基金  
（貯金）残高および市債（借金）  
残高の見込みは左図のとおり。

基金（貯金）が大幅に  
減少し、令和8年度に  
は、財政調整基金が枯  
渇する見込みです。市  
債（借金）も減少とな  
るため、ある程度の借  
り入れが可能です。交  
付税措置のない借り入  
れには注意が必要です。



このような事態にならないために、  
今から対策することが必要です！





# 3 取組方針

## ▶ 事務事業のあり方の検討

- ・ 行政経営の視点に立ち、マネジメントサイクルや評価方法などについての検証
- ・ インセンティブなどにより職員の創意工夫が予算編成に活かされる仕組みについての検討
- ・ 行政評価による総合計画と予算編成とのさらなる連動についての検討

## ▶ 歳入に関する取り組み

- ・ 市有財産の活用（学校跡地等遊休資産活用、ネーミングライツなど）
- ・ 市税の確保（産業団地の造成などによる企業誘致、収納率の向上など）
- ・ 市債権の収納強化
- ・ ふるさと納税の充実（返礼品の拡充、企業版ふるさと納税の推進など）
- ・ クラウドファンディングの導入
- ・ 税外収入の確保（広告収入など）
- ・ 適正な受益者負担（減免などの見直しを含む）
- ・ 各基金の効果的な活用
- ・ 交付税措置の有利な市債の活用



## ▶ 歳出に関する取り組み

- ・ 市有施設の適正配置（市有施設の統合、廃止、長寿命化など）
- ・ 事務事業の見直し（事務事業の廃止、統合、外部委託など）
- ・ デジタル技術の活用
- ・ 補助金などの見直し
- ・ 外郭団体事務局の適正化



## ▶ 民間活力の活用

- ・ 民間移譲、民間委託の推進
- ・ 民間企業との事業連携の推進
- ・ PPP / PFIによる市有施設の整備

## ▶ 組織の簡素化および職員数の適正化

- ・ 組織機構の見直し
- ・ 定員適正化計画による正規職員の削減
- ・ 会計年度任用職員のあり方改善・有効活用
- ・ 再任用職員の有効活用（短時間再任用職員の積極的な導入）

※本指針は、本市が現在、緊急的な財政状況にあって緊縮財政を強行的に進めようとするものではなく、先を見通した取り組みを始めることによって、健全な財政運営と希望のあるまちづくりを進めようとするものです



行政組織（市役所の課・係）が4月から一部変更になります

■問合せ＝行政経営課 ☎(20)3005

組織の新設・移管

- ▶ 総合政策部に「デジタル推進課」を新設し、「デジタル推進係」を設置します ☎(25)7030
- ▶ 産業文化スポーツ部に「企業誘致課」を新設し、「企業誘致係」と「産業団地整備係」を設置します ☎(25)7031
- ▶ 「技術センター部」を新設します
- ▶ 「技術センター部」に「管理課」を新設し、「土木担当」と「建築担当」を設置します ☎(25)7032
- ▶ 「契約検査課」を行政経営部から「技術センター部」に移管します ☎(20)3027

●組織の変更

部 課 名	係 名		部 課 名	係 名	電 話 番 号	
政策調整課	政策調整係	北関道沿線開発推進係を廃止し、企業誘致課へ事務移管	政策調整課	政策調整係	(20)3000	
	北関道沿線開発推進係			地域活性化係		
	地域活性化係			統計係		
	統計係			感染症対策総合調整担当		
	感染症対策総合調整担当					
収納課	収納管理係	債権管理係を廃止	収納課	収納管理係	(20)3010	
	収税係			収税係		
	債権管理係					
危機管理課	防犯係	防災係と復興推進係を統合	危機管理課	防犯係	(20)3056	
	防災係			防災係		
	復興推進係					
田沼行政センター	総務係	係を廃止	田沼行政センター		(61)1120	
	市民係					
葛生行政センター	総務係		葛生行政センター		(86)3411	
	市民係					
産業文化部		部を統合	産業文化スポーツ部			
観光スポーツ部						
都市整備課	市街地整備係	課を統合。用地係と地籍調査係を統合。出流原PA周辺開発係の事務は企業誘致課へ事務移管	都市整備課	市街地整備係	(20)3101	
	出流原PA周辺開発係			公園緑地係		
	公園緑地係			用地係		
用地課	用地係		地籍調査係			
	地籍調査係					

注 目  
健康福祉  
募 集  
催し物  
お知らせ  
講 座  
施 設  
子育て

●組織の変更

建築住宅課	住宅政策係
	建築係
空き家対策室	空き家対策係

課と室を統合。  
空き家対策係の事務は住宅政策係へ事務移管

建築住宅課	住宅政策係	(20)3103
	建築係	

生涯学習課	生涯学習係
	社会教育係
	公民館管理係

生涯学習係と公民館管理係を統合

生涯学習課	生涯学習係	(20)3109
	社会教育係	

●組織名称の変更

都市ブランド推進課	ブランド戦略係
	さのまるマネジメント係
	広報・地域連携係
産業立市推進課	産業立市推進係
	まちなか活性化係
文化立市推進課	文化立市推進係
	天明鋳物まちづくり係
観光立市推進課	観光立市推進係
	観光事業係
スポーツ立市推進課	スポーツ立市推進係
	スポーツ施設係
	市民スポーツ係
教育総務部	
警防課	警防施設装備係
	救急管理係
通信指令課	指令一係
	指令二係
東消防署 消防第一課 消防第二課	警防係
	予防係
	救助係
	救急指導係
	救急係
西消防署 消防第一課 消防第二課	警防係
	救急指導係
	救急係
西消防署 北分署	警防第一係
	警防第二係
	救急第一係
	救急第二係

組織の名称を変更

広報ブランド推進課	広報・地域連携係	(20)3037
	ブランド戦略係	(27)3012
さのまるマネジメント係		
産業政策課	産業政策係	(20)3040
	まちなか活性化係	
文化推進課	文化推進係	(20)3044
	天明鋳物まちづくり係	
観光推進課	観光推進係	(27)3011
	観光事業係	
スポーツ推進課	スポーツツーリズム係	(20)3049
	スポーツ施設係	
	市民スポーツ係	
教育部		
警防課	警防係	(23)9920
	救急管理係	
通信指令課	指令第一係	(22)4433
	指令第二係	
東消防署 消防第一課 消防第二課	消防指揮係	(23)0119
	消防係	
	救助係	
	救急指導係	
	救急係	
西消防署 消防第一課 消防第二課	消防係	(25)0119
	救急指導係	
	救急係	
西消防署 北分署	消防第一係	(62)0119
	消防第二係	
	救急第一係	
	救急第二係	

●事務室の移転

部 課 名	移転前所在地
契約検査課	市役所6階

事務室のフロアが変更

部 課 名	移転後所在地	電話番号
契約検査課	市役所5階	(20)3027





## 健康福祉

### もしも急病になったら

健康保険証やお薬手帳を必ずお持ちください。

#### ● 休日・夜間緊急診療所

植上町1677

☎ 33337

#### ▼ 診療時間

診療日	診療時間	診療科目
休日 (日・祝)	午前9時～午後4時30分 (正午～午後1時30分を除く)	内科 小児科 外科
	午後7時30分～ 午後10時30分	内科 小児科
平日夜間 (月～土)	午後7時30分～ 午後10時30分	内科 小児科

#### ● 休日歯科診療所

大橋町2182

☎ 7575

#### ▼ 診療時間

午前9時～午後5時  
(日曜・祝日のみ)

### 健康増進課からのお知らせ

#### 健康増進課 ☎ 24) 5770

#### ● 健康サポートステーション

保健師、管理栄養士、歯科

衛生士など専門の職員が健康の悩みに対応します。

#### ※要予約

#### ▼ 日時

① 4月14日(木) ② 4月18日(月) 各午前9時30分～正午

#### ▼ 会場

① 市民活動スペース (1階) ② 田沼保健センター

#### ▼ 内容

健康指導、健康相談、栄養相談、歯科相談

#### ● 「風しんクーポン券の有効期限延長のお知らせ」の訂正

広報さの令和4年3月号に「クーポンの有効期限が令和7年3月まで延長」と掲載しましたが、令和元々3年度に発行されたクーポン券を利用される場合には、有効期限が「令和5年2月まで」となります。

対象者には、別途通知にて詳細をお知らせします。お詫びして訂正いたします。

また、この事業は令和7年2月末まで延長します。

#### ● かかりつけ医・かかりつけ歯科医をもちましよう

かかりつけの医師・歯科医と健康管理を定期的に行うことは、病気の予防にもつながります。

また、必要ときは専門の医療機関を紹介してくれま

す。日頃からかかりつけの医師のもとで受診しましょう。

#### ● 高齢者肺炎球菌予防接種を一部公費負担します

▼ 対象

佐野市に住み票があり、過去に肺炎球菌予防接種(23価ワクチン)を受けたことがない方で、①、②いずれかに該当する方

① 令和4年4月2日(土)～令和5年4月1日(土)の期間内に65・70・75・80・85・90・95・100歳になる方(対象者には6月頃に受診券を送付します)

② 接種日に60歳以上65歳未満の方で、心臓、腎臓、呼吸器の機能またはHIVによる免疫の機能が身体障害1級相当の障がいのある方

※②の方には、接種券の発送は行っていません。医療機関窓口にて身体障害者手帳または医師の診断書の提示が必要です

#### ▼ 自己負担額

4千円

※生活保護受給者は無料(医療機関に受給者証明書の提出が必要です)

#### ▼ 助成期間

令和5年3月31日(金)まで

※受診券がお手元に届き次第、接種可能です。受診券が届く前に接種を希望される方は、ご連絡ください

#### ▼ 接種医療機関

市内の協力医療機関で実施します

※対象の医療機関をご確認の上、ご予約ください。市外の医療機関で接種する場合は、接種前に申請が必要になる場合がございますので、事前にお問い合わせください

※原則、新型コロナウイルスとの同時接種はできません。また、新型コロナワクチン接種の前後2週間は他のワクチンを接種できませんのでご注意ください

#### ● 子宮頸がん予防接種

子宮頸がん予防接種は、積極的な勧奨が再開されました。積極的な勧奨の差し控えにより接種機会を逃した方に対して公平な接種機会を確保する観点から、積極的な勧奨を差し控えている間に定期接種の対象であった方はキャッチアップ接種の対象となります。接種の済んでいない方は

お受けください。

#### ▼ 接種方法

市指定医療機関に事前に予約し、母子健康手帳を持参の上、接種してください。予約票は医療機関に用意してあります。

#### ▼ 定期予防接種

対象年齢 小学校6年生～高校1年生相当の女子

接種回数 3回

#### ▼ 接種回数

3回

#### ▼ 対象年齢

平成9～17年度生まれの女子

#### ▼ 接種期間

令和4年4月～令和7年3月の3年間

**あんしん相続セミナー** 参加無料

<日時> **4/10日** PM1:30～3:00 (開場 1:00)

<テーマ> **知ってあんしん 相続の基本**

<会場> **小山城南市民交流センター**  
小山市東城南4-1-12 ゆめまち2階会議室

遺言  
相続  
贈与

<講師>  
相続相談あんしんプラザ  
行政書士  
**細見愛子**

お申込・お問合せ  
一般社団法人  
**0285-38-9550**

無料相談  
実施中  
予約制

お気軽に電話を！

#### ● 新型コロナウイルスに関する相談窓口 ☎ 0570(052)092

熱などの症状のある方の受診、ワクチン接種に関すること  
(24時間、土曜・日曜・祝日を含む)



生活情報 **Information** 皆さんの生活に関することについてのお知らせです。

## 国民健康保険・後期高齢者医療人間ドックのお知らせ

令和4年度国民健康保険・後期高齢者医療人間ドックは、下記の日程で電話にて予約を受け付けます。

▶ **受付時間** = 午前9時から午後5時まで

▶ **予約専用電話番号** = ☎(85)7065

受付日	受付医療機関	受診できる方
4月18日(月)	佐野厚生総合病院	国民健康保険に加入の方のみ
4月19日(火)	佐野医師会病院	国民健康保険・後期高齢者医療に加入の方
4月20日(水)・21日(木)	佐野市民病院	国民健康保険・後期高齢者医療に加入の方

- ・ご予約の際は、お手元に **保険証** をご用意ください。
- ・事前の予約が必要です。医療機関への直接の申し込みはできません。
- ・当日は、電話のつながりにくい時間帯が発生することが予想されます。時間を調整し、ご予約ください。
- ・**医療保険課の電話番号・市役所代表電話番号からの申し込みはできません。**
- ・**4月22日(金)以降**は、医療保険課(1階) および田沼・葛生行政センターの **窓口での予約** となります。

### ▼ 助成対象者

- ・国民健康保険人間ドックについては、受診日時時点で満30歳以上の国民健康保険加入中の方
- ・後期高齢者医療人間ドックについては受診日時時点で満75歳以上の方または後期高齢者医療に加入の方
- ・令和3年度以前の国民健康保険税を完納している世帯の方または後期高齢者医療保険料を完納している方
- ・令和4年度の特健康診査・後期高齢者医療健康診査を受診しない方
- ・特定健康診査・健康診査に相当する検査結果を市に提供することに同意する方

### ▼ 助成内容

**令和4年度より、日帰りコース、脳コース、日帰り+脳コースのみとなります。**

コース	検診費用 (税込)	助成額 (上限3万円)	本人負担額	受診できる医療機関
A 日帰り	42,900円	21,450円	21,450円	厚生病院・医師会病院 ・市民病院
B 脳	38,500円	19,250円	19,250円	厚生病院・医師会病院 ・市民病院
C 日帰り+脳	64,900円	30,000円	34,900円	医師会病院・市民病院
D 歯科(国民健康保険のみ)	3,660円	1,830円	1,830円	市内指定医療機関

### ▼ 注意事項

- ・体調が優れないとき(発熱・咳などの風邪症状があるときなど)は、受診をご遠慮ください。
- ・A~Cコースは、1年度につき1回のみです。
- ・Dコースは、他のコースと重複して受診可能です(国民健康保険被保険者のみ)。
- ・予定人数を超えた場合など、希望に添えない場合があります。
- ・医療機関によっては、上記本人負担額に追加料金が発生する場合があります。
- ・**社会保険など別の健康保険に加入している方で、受診日時時点の保険が国民健康保険または後期高齢者医療保険へ変更になる場合は、必ず受診前にお問い合わせください。**

■ **問合せ** = 医療保険課 ☎(20)3024 (国民健康保険) 国保係、(後期高齢者医療) 長寿医療係

● **聴覚障がいなどのある方のための新型コロナウイルスに関する相談窓口**

【平日】 ☎028(623)3759 (午前8時30分~午後8時)

【夜間・休日】 ☎028(623)2527



## 募 集

### 統計調査員の募集

国勢調査や経済センサスなど、統計法に基づく基幹統計調査で、統計調査員として活動していただける方を通年で募集しています。

▼要件①実際に調査に従事できる20歳以上の方②個人情報などの秘密を守れる方

▼内容①調査によって要領は異なりますが、主に担当した区域内にある、調査の対象となる世帯や事業所などを訪問し、調査票の記入などを依頼する仕事です。

▼身分①任命期間中は非常勤の公務員。調査活動中の負傷は、公務災害補償を適用。

▼報酬①薄謝ではありませんが、報酬を支給します。

※調査の内容、規模、件数により金額は異なります

☎政策調整課統計係  
(20)3001

### 老人保健福祉施設などの整備事業者の募集

佐野市高齢者保健福祉計画・第8期介護保険事業計画

に基づき、令和4年度および令和5年度整備予定の事業者を募集します。

▼募集施設①混合型特定施設(50床)および地域密着型特別養護老人ホーム(29床)

### 説明会

▼日時①5月19日(木)午後1時30分～4時

▼会場①市民活動スペース(1階) ※応募される方は、説明会への参加が必要です。詳しくは市ホームページをご覧ください

☎5月13日(金)までに介護保険課(20)3022



### 魅力ある地域まちづくりを行う団体や町会を募集

書類と面接の上で、決定します。

### ●市民活動参画支援事業

▼対象団体①市内に活動拠点を置く市民活動団体で、活動実績が3カ月以上あること

▼対象事業①健康福祉、環境保護、子ども育成、まちおこし、芸術文化、防犯防災など

▼助成額①事業費の2分の1(最大3カ年度まで。上限10万円) ※過去3カ年度分の

助成を受けた団体を除く

### ●市民活動モデル町会支援事業

▼対象事業①地域の課題解決や相互扶助、一体感の醸成など元気な地域を作る町会活動

▼助成額①上限10万円(2カ年度予定) ※過去に支援を受けた町会を除く

☎市民活動促進課(6階)、田沼・葛生行政センター、市民活動センター、各地区公民館で配布する募集案内をご確認の上、4月28日(木)までに、申請書を同課(20)3812

※募集案内および申請書は市ホームページからダウンロード可

☎市民活動促進課(6階)、田沼・葛生行政センター、市民活動センター、各地区公民館で配布する募集案内をご確認の上、4月28日(木)までに、申請書を同課(20)3812

※募集案内および申請書は市ホームページからダウンロード可

☎市民活動促進課(6階)、田沼・葛生行政センター、市民活動センター、各地区公民館で配布する募集案内をご確認の上、4月28日(木)までに、申請書を同課(20)3812

※募集案内および申請書は市ホームページからダウンロード可

### 通訳・翻訳ボランティア募集

各事業や相談など、市民の皆さんから依頼された外国語の通訳や翻訳、外国文化の紹介などをボランティアでやってくださいる方を募集しています。言語は問いません。

☎所定の申込用紙(佐野市国際交流協会ホームページ)

よりダウンロード可)に記入



の上、郵送、ファクスまたはメールにて同協会(大橋町2183)

☎(24)4447、FAX(21)0225

☎sie@city.jp

## 催 し 物

### 佐野市民ゴルフ春季大会

▼日程①5月5日(木・祝)

▼会場①唐沢ゴルフ倶楽部三好コース

▼対象①市内在住・在勤の方

▼競技方法①18Hプレー、ペリア方式、ハーフコンペ

▼参加料①1500円

▼プレー費①8700円(税込) ※昼食代別

☎4月4日(月)より同倶楽部(62)4111、FAX(62)4114

### 郷土博物館 企画展関連イベント

●第75回企画展「佐野の近代化と田中正造」記念講演会

▼日時①5月21日(土)午後2時～4時

▼会場①同館講座室

▼演題①「野州石灰の近代化」

▼講師①山本訓志さん(栃木県文化財課長)

▼定員①先着30人

▼費用①無料 ※別

途、入館料がかかります

☎同館(22)5111

## お 知 ら せ

### 自動交付機の廃止

市役所1階に設置している証明書などの自動交付機は、リース満了に伴い令和4年6月30日(木)に廃止となります。廃止後は、マイナンバーカードによるコンビニ交付をご利用ください。

☎市民課(20)3016

### 高齢者の運転免許証自主返納を支援します

4月1日以降に、運転免許証の全てを自主返納した高齢者の方を支援します。

▼内容①市生活路線バスの運賃が6カ月間無料になる「支援カード」を交付します。

▼対象①4月1日(金)以降に、運転免許証の全てを自主返納した65歳以上の方

▼受付場所①市民生活課(5階)、田沼・葛生行政センター、各支所

▼申請に必要なもの①運転免許の取消通知書

☎同課(20)3014





## 栄町における雨水管工事の案内について

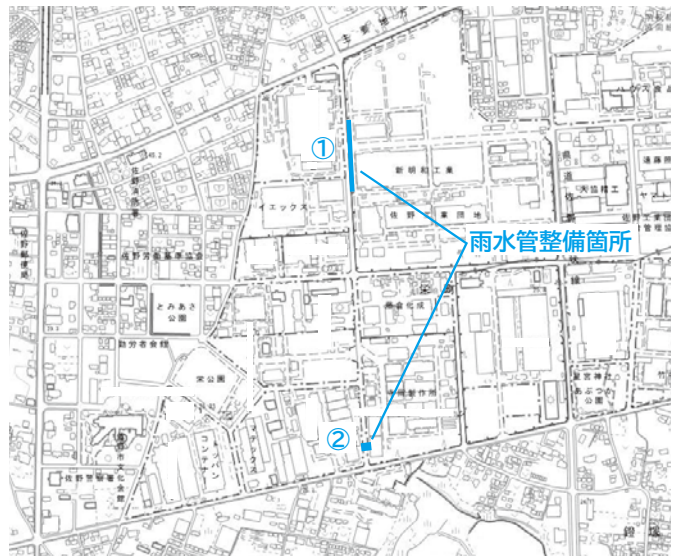
■問合せ＝下水道課 ☎(23)1120

栄町の工業団地内の浸水対策として、市道に雨水管を整備するため、工事を行います。

施工期間中は車両通行止めを予定しています。詳細な施工時期については、工事看板などで事前にお知らせする予定です。市民の皆さまには大変ご迷惑をお掛けしますが、ご理解とご協力をお願いします。

※天候や施工条件により、工期または交通規制方法が変更となる場合があります

- ▶ **工事期間**＝①の箇所：4月から10月下旬  
②の箇所：4月から9月下旬



### 浄化槽設置費補助金について

対象区域内で、単独処理浄化槽または汲み取り便槽を廃止し合併処理浄化槽へ転換する方に、補助金を交付します。※住宅の新築、建て替え、一定規模の増改築に伴う浄化槽の設置は補助対象外です

▼ **対象区域** 下水道事業計画区域および農業集落排水処理対象区域を除く市の区域

▼ **補助額**

- (5人槽) 33万2千円
- (7人槽) 41万4千円
- (10人槽) 54万8千円

▼ **追加補助** 既存の浄化槽または汲み取り便槽の撤去を行う場合、撤去費用(上限9万円)が上乘せされます。

また、宅内配管工事を行う場合、工事費用(上限30万円)が上乘せされます。

※工事着手後の申請はできません。補助対象となるのは「環境配慮型浄化槽」に限ります ※予算の範囲内で補助金を交付するため、補助の件数には限りがあります

☎環境政策課 ☎(20)3013

### 令和4年4月1日から改正都市計画法が施行

近年の頻発・激甚化する自然災害に対応するため、都市計画法などの一部が改正されました。それに伴い、佐野市でも開発許可基準の一部が厳格化されました。

詳しくは市ホームページをご覧ください。

☎都市計画課 ☎(20)3100



### 令和4年度第1回危険物取扱者試験の実施

▼ **試験日** 6月5日(日)

▼ **会場** 白鷗大学足利高等学校ほか

▼ **受験料** (甲種) 6600円、(乙種) 4600円、(丙種) 3700円 ※乙種および丙種は受験資格の制限なし

▼ **申込** 4月4日(月)～15日(金)の間に消防本部予防課、東消防署、西消防署、北分署へ直接、または(財)消防試験研究センターホームページから申請してください。

☎消防本部予防課 ☎(23)9910



**春のクリーニング!**

ダウン製品 **半額** | ドライ品 3点 (礼服・制服OK) **990円** (税込)

🚚 **集配サービス承り中!** ※特殊品は除きます

**貸布団** | **来客用** | **会社用**

※ご希望日時に配達・回収 ※お見積無料

**マルコーサービス**

定休日: 日曜・祝祭日 | 佐野市相生町188-9 | TEL: 0283-24-2207

**うちの子「結婚」しないのかしら?**

独身のお子様の結婚相談承ります

お子様の結婚に関するお悩み、プロの仲人がお答えします。

まずはお気軽に仲人にご相談下さい

☎ **0285-37-9821**

結婚相談所 ムスベル



## 児童手当・特例給付受給者の方へ

# 令和4年6月から児童手当の制度が変わります

■ 問合せ = こども課 ☎(20)3023

### 特例給付に所得上限限度額が設けられます

受給者（請求者）の方の所得が表1の①所得制限限度額内の方は表2の手当の額、限度額以上の方は一律5,000円の特例給付となります。ただし、表1の②所得上限限度額以上の方は特例給付の対象とならず、令和4年10月振り込み（令和4年6月分～）から資格喪失（不支給）となります。

資格喪失（不支給）になったあとに、表1の②所得上限限度額を下回った場合、再度認定請求の手続きが必要となります。

※自動では支払い対象にならず、市から通知もお送りしません。所得額を知った（課税通知を受け取った）日から15日以内に手続きをしてください

※令和4年6月の定期支払までは今までのとおりの所得制限です

表1. 所得制限限度額・上限限度額

扶養親族 などの人数	①所得制限限度額		②所得上限限度額	
	所得額 (万円)	収入額目安 (万円)	所得額 (万円)	収入額目安 (万円)
0人	662	833.3	858	1071
1人	660	875.6	896	1124
2人	698	917.8	934	1162
3人	736	960	972	1200
4人	774	1002	1010	1238

表2. 手当の額

児童の年齢	児童手当の額 (1人当たりの月額)
3歳未満	一律15,000円
3歳以上～ 小学校終了前	10,000円 (第3子以降は15,000円)
中学生	一律10,000円

### 毎年6月に提出していた現況届は原則提出不要

毎年6月に提出していただいた現況届については、令和4年度から一部の方を除き提出が不要となります。ただし、以下の方は引き続き提出が必要です。

- ・ 離婚協議中で配偶者と別居して受給している方
- ・ 配偶者の暴力などで佐野市に住民登録がなく受給している方
- ・ 無戸籍の児童分の手当を受給している方
- ・ 施設等受給者（里親の受給者含む）
- ・ その他、佐野市で提出が必要と判断した方

※提出が確認できない方は10月振り込みから一時差し止めます

### 現況届に代わり、「変更届」の提出が必要

今までは主に氏名や住所が変更になった際に変更届を提出していただきましたが、令和4年6月からは以下のときに変更届が必要となります。

- ・ 健康保険が変更になったとき（国民健康保険→社会保険、社会保険→国民健康保険）。
- ・ 市外に居住の配偶者の住所、婚姻関係（離婚含む）が変わったとき。
- ・ 離婚協議中で受給されていて、離婚が成立したとき。

国の制度改正などがあった場合には、支給対象、金額などは変更になることがあります。最新の情報は内閣府ホームページをご確認ください。

なお、公務員の方は原則として職場での受給となっておりますので、手当の受給に関しては職場へお問い合わせください。



催し物などが中止や延期となる可能性があります。  
いただくか、担当部署にお問い合わせください。



## MOMOIRO CLOVER Z 6th ALBUM TOUR “祝典” が佐野市で開催されます！

「ももいろクローバーZ」の地域を元気にするイベントの開催地の1つに佐野市が選ばれています。新型コロナウイルス感染症の影響により延期となっていました。このたび開催日が決定しました。佐野市民優先チケットの販売も予定しています。チケット販売や開演時間など詳細については決まり次第、市ホームページまたはSNSからご案内します。



▶開催日= 6月17日(金)

▶会場= 佐野市文化会館

▶市ホームページは  
こちら



▶さのNAVI@  
さのまる公式NEWS  
アカウントはこちら



■問合せ=広報ブランド推進課 ☎(27)3012

## 中高生向け市内散策マップ完成！

**市**では、高校生に市の魅力について考えてもらい活動することで、郷土愛を深めてもらう「高校生地域定着促進モデル事業」を進めています。高校生たちは、市内の中高生にもっと佐野市のことを知ってもらおうと、おすすめ店舗などのマップ製作活動を始めました。この度マップが完成し、取材にご協力いただいた店舗にマップを届けてきました。



マップ製作に参加した石山紗花さんは「このマップを手にとって、ここに行ってみよう！という声が聞こえるのを楽しみにしたい」と、また恩田彩那さんは「穴場スポットなどもたくさんあったので、ぜひ多くの人に読んで実際に行ってみてほしい」と完成を喜びました。

事業コーディネーターの小野和也さんは「高校生の生の声を反映させた、同世代の方たちへ向けた素晴らしい成果物に仕上がった」と高校生をねぎらいました。

高校生自身がおすすりな店舗などを選び、文章を考え、写真を撮るなどして製作しました。市内の高校や商業施設などで配布します。あなたの知らない魅力が発見されるかもしれません。

■問合せ=広報ブランド推進課 ☎(20)3037



ぜひ手にとって  
ご覧ください





**特殊詐欺撃退器の無償貸し出しについて**

特殊詐欺の電話が、市内でも毎日のようにかかってきています。ほとんどが固定電話への電話ですので、すぐに出ない対策が効果絶大です。市では、防犯協会を通じ、着信前に警告メッセージを流す特殊詐欺撃退器の無償貸し出しを行っています。貸し出しには条件がありますのでまずはお問い合わせください。

問 危機管理課 ☎(20)3056

**スポーツ賞・ジュニアスポーツ賞の表彰**

スポーツの全国大会などで、優秀な成績を収めた児童・生徒を表彰しました。

— 敬称略 —

※学年は表彰時のもの

● スポーツ賞

佐野日本大 学高等学校 (3年)	大島茄巴琉
------------------------	-------

● ジュニアスポーツ賞

佐野小	長島慎太 (5年)
天明小	木村理葵 (1年)
	高松葉月 (6年)
	落合塁也 (3年)
植野小	田名網真翔 (6年)
	茂呂心愛 (6年)

西中	城東中	常盤小	葛生小	栃本小	吉水小	田沼小	石塚小	赤見小	旗川小	城北小	小	犬伏東	界小																			
和田匠真 (2年)	後藤結愛 (2年)	野澤柊登 (1年)	本島敬大 (2年)	川上拓真 (1年)	川上心那 (1年)	阿久津優愛 (1年)	石澤蓮弥 (2年)	大賀太陽 (6年)	飯塚佳槻 (6年)	中田泰陽 (6年)	龜山心 (6年)	田所湊太 (5年)	白土秀人 (6年)	日向野瑛介 (5年)	新美麗心 (5年)	池田龍世 (5年)	上田敢太 (6年)	三村ゆい (6年)	荒木爽良 (6年)	荒木琉希 (3年)	麦倉幹大 (6年)	高橋柊也 (6年)	篠原和道 (6年)	高橋大雅 (5年)	川田紗蘭 (5年)	山田啓人 (4年)	高橋茉依 (4年)	ヴミカ (1年)	矢吹心希 (6年)	谷津翠玲 (6年)	熊倉琉斗 (5年)	石川瑛留 (2年)

中	田沼東	赤見中	北中	南中	西中																												
新里啓太 (3年)	大阿久煌 (3年)	渡邊宗純 (2年)	龜山尋乙 (2年)	小野真之介 (1年)	山根優梨耶 (3年)	樋下田修次 (3年)	坂本凌 (3年)	川上蒼空 (3年)	小倉隆誠 (3年)	小倉優巴 (3年)	石川純吏 (3年)	戸室一吹 (2年)	須永椋耶 (2年)	成塚慶竜 (3年)	立木優太 (3年)	武田橙太 (3年)	高山柊輝 (3年)	小竹知恩 (3年)	江添洋介 (3年)	牛久保皓大 (2年)	阿部遙希 (2年)	溝口舜大 (1年)	渡邊美音 (3年)	吉澤昂汰 (3年)	清水佑太 (3年)	川田夢叶 (3年)	柿沼伶旺 (3年)	新井颯斗 (3年)	静井悠守 (2年)	落合由征 (2年)	谷飛香里 (3年)	鷹嘴翔 (3年)	市川右京 (3年)

葛生中	中田隼斗 (1年)
	籾山要 (3年)
	駒形禪 (6年)
あそ野	川鍋比呂斗 (8年)
学園	藤田滉大 (8年)
	飯田陸斗 (9年)
	川村健太 (9年)
佐野高	郷総二郎 (2年)
附属中	的場康気 (2年)

**人権擁護委員に委嘱**

次の方が4月1日付で、法務大臣から人権擁護委員に委嘱されました。人権に関する困り事などは、お気軽にご相談ください。

— 敬称略 —

西沢 淳子 (田沼町)

問 人権・男女共同参画課

☎(61)1140

**不正けしの撲滅にご協力ください**

けしの中には植えてはいけない種類があります。その1つが「アツミゲシ(セテイゲルム種)」であり4月中旬から市内で確認されます。花びらが4枚、色は薄紫で、葉

のつけ根は茎を巻き込むような形をしているのがアツミゲシの特徴です。繁殖力が強く雑草と一緒に自生しています。アツミゲシと  
思われるけし  
を見かけたら  
栃木県安足健  
康福祉セン  
ターまでご連  
絡ください。



問 同センター生活衛生課  
☎0284(41)5897

**楽しく仲良く熱心に勉強しませんか?**  
41年の信頼と実績!

高校生…英語・数学・物理・化学  
中学生…英語・数学・特別補習(5教科)  
小学生…英語・佐高附属中受験対策

**LSE英語教室 LSE数理教室**

☎21-1212(午前9時まで) 金下教室 富岡教室  
080-2126-0948(尾花) 三好利教室 山形北教室

催し物などが中止や延期となる可能性があります。いただくか、担当部署にお問い合わせください。



## 道路や河川は公共の財産です ~皆さんのご協力をお願いします!~

### ①樹木管理のお願い

歩道や車道に張り出した樹木は、歩行者や自動車の通行の妨げになり危険です。また、枯れ木や弱った木が倒れて事故が発生した場合、所有者が責任を問われます。私有地の樹木の所有者は、適正な管理をお願いします。



### ②不法占用対策について

道路に段差解消ステップや看板、のぼり旗などを設置することは、違法であり認められません。不法占用物の所有者は、撤去をお願いします。



### ③禁止行為について

乗り入れ口付近の縁石を勝手に撤去するなど、道路の構造や交通に支障を及ぼす行為は、法律で禁止されており、乗り入れ口の変更は、基準を満たしている場合のみ認められます。道路管理者までご相談ください。※工事費は自己負担です

### ④不法投棄の防止について

人目につかない道路や河川へのゴミの不法投棄が後を絶ちません。不法投棄は犯罪です。皆さんのモラル、監視の目で不法投棄を根絶しましょう。

■問合せ = (市道) 道路河川課 ☎(20)3102  
(県道・国道293号線) 安足土木事務所保全第二部 ☎(24)3111

### 退職したときは国民年金の手続きが必要

会社などに勤務し、厚生年金に加入していた方が60歳未満で退職した場合、国民年金への加入手続きが必要となります。また、退職者の被扶養者となっていた配偶者の方も、60歳未満の場合は、3号被保険者から1号被保険者への切り替え手続きが必要です。4月からの年金保険料は、月額1万6590円となります。経済的な理由により保険料の納付が困難な場合には、免除・猶予制度がありますのでご相談ください。

▼受付場所 医療保険課年金係(1階)、田沼・葛生行政センター、各支所

▼申請に必要なもの ①マイナンバーカードや年金手帳など基礎年金番号の分かるもの ②社会保険等資格喪失証明書など厚生年金を離脱したことが分かる証明書 ③運転免許証など本人を確認できるもの

※国民年金保険料免除申請を希望される方は、雇用保険被保険者離職票や雇用保険受給資格者証(雇用保険適用除外

の場合は退職辞令の写し)をお持ちください  
 同課係 ☎(20)3019  
 栃木年金事務所  
 ☎0282(22)6074

### 成年後見制度に関する「中核機関」を設置

成年後見制度とは、認知症、知的障がい、精神障がいなどの理由により判断能力が不十分で、法律行為を行えない場合に、本人に代わって契約や財産の管理などを行う人(成年後見人)を選任して、本人の権利を守る制度です。「中核機関」とは、権利擁護支援を必要とする方を迅速かつ適切に支援するため、各関係機関の中心となって全体をコーディネートする機関です。

市では「佐野市成年後見制度利用促進基本計画」に基づき、令和4年度から「中核機関」をいきいき高齢課内に設置し、住み慣れた地域で安心して暮らすことができるまちづくりを進めます。

同課 ☎(20)3021

## ゆうゆうゴルフ教室募集(春季)

月曜コース (各15名)	4/18(月) 開始 全12回	① 19:00~20:30 ② 20:00~21:30
火曜コース (各15名)	4/19(火) 開始 全12回	③ 10:30~12:00 ④ 13:00~14:30 ⑤ 19:00~20:30 ⑥ 20:00~21:30
水・木コース(各15名)	4/20,21 開始	⑦⑧ 19:00~

講師: 日本プロゴルフ協会公認プロ・ティーチングプロ  
 参加費: 15,600円(ボール打放題、レッスン代、保険、貸クラブ)  
 申し込み・問い合わせ 佐野グリーンゴルフガーデン TEL.23-5470



## 「(株)防除プロジェクト」の 栃木消毒

害虫駆除ならお任せ 技術(技)に自信あり!  
 まずは見積もりから 安心プライスで施行致します。

ネズミ・ゴキブリ・シロアリ・ダニ・ハチ・コウモリ等害虫のことなら何でもご相談ください  
 ※害虫を予防する「環境」についてのご相談も承ります

害虫駆除なら 栃木消毒 検索

☎0282-62-5679 ☎090-1816-2266





4月1日から

「18歳で大人」に!

未成年者は原則として契約をするに当たって親権者などの同意を得なければなりません。同意を得ずになされた契約は取り消すことができません。一方、大人になると一人で契約できる反面、原則として一方的にやめることはできません。契約は慎重に、責任を持って行いましょう。

問 消費生活センター

☎(20)3015

(平日午前9時~午後4時)

消費者ホットライン

☎(局番なし)188

印鑑登録証明書の性別表記を廃止します

これまで「印鑑登録証明書」には、登録印影のほか、氏名・住所・生年月日・性別を表記し交付していましたが、性的少数者の方へ配慮し、4月1日から性別表記を廃止します。

なお、「住民票の写し」については、住民基本台帳法により規定されているため、性別欄の記載は省略できません

が「住民票記載事項証明書」の性別欄の記載の有無は選択できます。

問 市民課 ☎(20)3016

10年旅券(パスポート)の申請年齢が引き下げ

4月1日以降、有効期間10年の旅券(パスポート)を申請できる年齢が18歳以上に引き下げられます。

詳しくは外務省のホームページをご確認ください。



問 市民課 ☎(20)3016

東京圏通学者・通勤者 定住促進奨励金

市では、人口減少を抑制するとともに、本市に定住し東京圏に通学・通勤する方を支援するため、高速バス定期券を利用して東京圏に通学・通勤する方たちに奨励金を交付します。※予算の上限に到達次第、受け付けは終了します

▼ 交付金額 11カ月当たり5千円  
 申 6月30日(木)までに総合戦略推進室 ☎(20)3012

こどもの健やかな成長と子育て支援

市ではこどもの健やかな成長と子育てを支援するため、令和4年度からこども医療費の助成を拡充するとともに、第2子以降の保育料を無償化します。



①こども医療費の18歳まで無料化

■ 問合せ = こども課 ☎(20)3023

4月から18歳(到達以後最初の3月31日)までのこどもに対する医療費(保険診療の自己負担分)を助成します(これまでは15歳のこどもまで)。

対象となる方には3月下旬に「こども医療費受給資格者証」を郵送しましたので、栃木県内の医療機関で受診する際、健康保険証とともに提示してください。

②保育料の第2子以降無償化

■ 問合せ = 保育課 ☎(20)3038

4月から認可保育所などの第2子以降の保育料を無償化します(これまでは第3子から)。

※必要な手続きは個別に案内します

 <p>合同墓 (1名様) <b>10万円</b></p> <p>永代供養墓</p>	 <p>合同墓 (1名様) <b>15万円</b></p> <p>永代樹木葬</p>	 <p>1墓 (2名様) <b>120万円</b></p> <p>永代五輪供養塔</p>
<p>宗旨宗派不問 年間管理費不要 生前受付</p> <p>土・日・祝もご見学開催中 mail info@kuyounosato.com</p> <p>観音寺:管理事務所/事務局:供養の郷</p> <p>東武佐野駅より徒歩8分 佐野駅より関東バス「佐野厄除け大師」バス下車すぐ</p> <p><b>0283-25-8535</b></p> <p>永代樹木葬なら ペットと一緒に 入れる区画がございます</p>		

催し物などが中止や延期となる可能性があります。いただくか、担当部署にお問い合わせください。





生活情報 **Information**

皆さんの生活に関することについてのお知らせです。

**マイナンバーカード臨時  
交付窓口の開設について**

▼期間 4月～令和5年3月の第2、第4日曜日各午前9時～午後1時※5月22日(日)および令和5年1月22日(日)はメンテナンスのため開設しません  
▼会場 市民課(1階)

※交付通知書(はがき)の交付場所が各行政センターと記載されている方は、受取希望日の4営業日前までに各行政センターに受取場所変更の申し出を行ってください

▼同課(マイナンバーカード専用) ☎(85)7056、田沼行政センター ☎(61)1124、葛生行政センター ☎(86)4713

**障がい者福祉タクシー券を交付します**

▼内容 初乗り運賃相当額分助成券を申請月に応じて一括交付(月5枚で年間最大60枚)

▼対象 ①身体障害者手帳1・2級の方、②療育手帳A・A1・A2の方、③精神障害者保健福祉手帳1級の方  
▼申請場所 障がい福祉課(2階)、田沼・葛生行政センター、各支所

▼申請に必要なもの 身体障害者手帳・療育手帳・精神障害者保健福祉手帳のいずれか  
▼同課 ☎(20)3025

**「特定空家等」の解体には補助金が出ます**

周辺に悪影響を及ぼす危険な空き家を市内業者に依頼し除却(解体)する場合、費用の一部を補助します。補助額は除却費用の2分の1で最大50万円です。申請には市の事前調査が必要となるため、詳細はお問い合わせください。

▼申請期間 4月18日(月)～10月31日(月)  
▼募集数 先着35件程度  
▼建築住宅課 ☎(20)3103

**住所変更の手続きはお済みですか?**

入学・就職・転勤などによる引っ越しで、住所を異動される方は、窓口での「正確な住所の届け出」が必要です。

住民票の住所の異動届(転出届・転入届・転居届など)は、国民健康保険および国民年金の資格の確認や、選挙人名簿への登録などにつながる大切な手続きです。

な手続きです。

▼転入届(市外からの引っ越し)、転居届(市内での引っ越し) 住み始めてから14日以内に窓口に届け出る必要があります。ただし、感染予防のため、届出期間を過ぎた場合であっても「正当な理由」があるとして、通常どおり手続きできます。

▼転出届(市外への引っ越し) 窓口での手続きのほか、郵送での手続きも可能です。

▼取扱窓口 市民課(1階)、田沼・葛生行政センター、各支所

※届け出には、本人確認書類が必要です。詳しくはお問い合わせください  
▼同課 ☎(20)3016

**電気柵購入助成**

市有害鳥獣被害対策協議会では、業者と機材一式ごとに単価契約した電気柵に限り、購入額の一部(40%以内)を補助します。申請できる電気柵の数量は、個人経営体は1セットです(認定農業者と法人・営農集団は2セットまで)。※予算内での補助のため、申請に限りがあります

▼対象 市内の農地を耕作している個人、法人・営農集団で5せ(5a)以上の農地に設置する方  
▼機種  
イノシシ用(電池式・ソーラー式) 100m～500mの各機種  
シカ用(電池式・ソーラー式) 100m～300mの各機種※各機種の負担額は4月下旬に決定  
▼5月9日(月)より申請書に必要事項を記入の上、直接同協議会(農山村振興課内) ☎(61)1163  
※申請には設置する農地の地番および面積が必要です

**ウクライナ人道危機救援金の受け付けについて**

日本赤十字社佐野市地区では、ウクライナ人道危機救援金の受け付けを行っています。

▼受付場所 社会福祉課(2階)、田沼行政センター、葛生行政センター※市役所総合案内(1階)には募金箱のみ設置。市社会福祉協議会にも募金箱を設置しています

▼受付期間 5月26日(木)まで  
▼同課 ☎(20)3020

女性に大人気! プレミアム『佐野唐沢の里』樹木葬墓地 55 限定区画

ヨーロッパ調

合葬区画 1名様9万円

所在地 佐野市犬伏上町2226 昌福寺 ☎0120-008-952

ぜひ一度ご覧になって下さい。見学は自由に出来ます。(10:00~16:00)

新型コロナウイルス感染拡大防止のため、最新の情報は市ホームページをご覧ください



### 自転車利用者の保険加入が義務化されます！

「栃木県自転車の安全で適正な利用の促進に関する条例」が、4月1日から施行となりました。この条例により、自転車利用者の自転車損害賠償保険などの加入が7月1日から義務化されます。

子どもや高齢者を含む全ての自転車利用者が対象です。自分や家族の保険などの加入状況を確認し、未加入の場合は、必ず加入しましょう。そのほか、乗車用ヘルメットの着用なども努力義務になります。詳しくは栃木県ホームページをご覧ください。



☎ 栃木県くらし安全安心課  
0286(23)2185

### 春の交通安全県民総ぐるみ運動

4月6日(水)から15日(金)までの10日間、春の交通安全県民総ぐるみ運動が実施されます。佐野警察署管内では、令和3年中、交通事故により6人の方が亡くなり、依然として重大な交通事故が後を絶ち

ません。事故を起さない、事故に遭わないよう交通ルールを守りましょう。

☎ 市民生活課 3014

### 固定資産税・都市計画税の納税通知書の発送

● 固定資産税・都市計画税の納税通知書を4月11日(月)に発送します

内容をご確認の上、納期限までに納付をお願いします。なお、電話でお問い合わせいただく際は、お手元に「納税通知書」をご用意ください。

また、窓口にお越しただく際は「本人確認書類(免許証など顔写真付きのもの)」と「納税通知書」を必ずご持参ください。代理人(家族含む)の方は委任状が必要です。※個人情報保護のため、電話によるお問い合わせに回答できない場合があります

● 納税は「口座振替」がお勧めです

ご指定の口座から納期限の日に自動的に引き落とされます。納め忘れや二重納付を防ぐことができ、便利で確実です。納税通知書に同封の「口

座振替依頼書」をぜひご活用ください。また、収納課(2階)でもキャッシュカードによる申し込みができます。

☎ (課税内容について)

資産税課 ☎ 3009

(口座振替・納税について)

収納課 ☎ 3010

### 野生鳥獣を捕獲するには許可が必要です

全ての野生鳥獣は法律により保護されており、捕獲を行う際は狩猟免許と捕獲許可が必要です。ハクビシンやアライグマ、カラス、ドバトについては、狩猟免許がなくても、農作物や生活環境被害を及ぼすものに限り捕獲許可を出すことができます。

野生鳥獣の捕獲を行う際は、許可申請をお願いします。

☎ 農山村振興課 611163

### ヤマビルの吸血にご注意ください

ヤマビルによる吸血被害が、氷室、常盤、野上、飛駒地区などの地域を中心に報告されています。山の中に入るときは、塩水や虫よけスプ

レーを使用するとともに、肌を露出しないようにしましょう。吸血されたときは、虫よけ剤や塩などでヒルを自然にさがし、血を押し出し、傷口を洗いましょう。

☎ 農山村振興課 611163

### 講座 文化活動セミナー

セミナーに集う人たちが意見交換を行い、テーマを決めてグループ活動を行う新しいスタイルのセミナーです。修了後は、公益財団化10周年記念事業への参画もあります。

▼日時 4月23日(土)、5月14日(土)、5月28日(土)(全3回)

各回午後2時～4時

▼会場 郷土博物館講座室

▼テーマ 新たな出会いから生まれる豊かさ

▼定員 20人

▼費用 無料

☎ 佐野市民文化振興事業団 55666

### 令和4年度手話奉仕員養成講座

初めて手話を学ぶ方が対象です。入門編から基礎編まで

通年での開催となります。

▼日時 5月12日～令和5年3月9日の毎週木曜日(8月11日、11月3日、12月29日、2月23日を除く全40回)

(昼の部) 午前10時～正午

(夜の部) 午後6時45分～8時45分

▼会場 総合福祉センター会議室(2階)

▼定員 各部先着20人

▼費用 無料(テキスト代3300円は自己負担)

☎ 佐野市社会福祉協議会 228136

**障がい者就労継続支援A型事業所 Happy Happy**

障がいのある方のお仕事応援します! 未経験でも1からサポートいたします! 見学、体験等お気軽にお問い合わせください!

**ご利用者様大募集!**

**企業様からのお仕事大募集!**

【作業内容】  
パソコン作業、軽作業、その他

【住所】  
佐野市高砂町 2865-1 東館 4階

【TEL】  
0283-20-3300



催し物などが中止や延期となる可能性があります。いただくか、担当部署にお問い合わせください。





生活情報 **Information** 皆さんの生活に関することについてのお知らせです。

## スポーツ教室参加者募集

■問合せ＝スポーツ推進課 ☎(20)3049

### 佐野市・佐野市スポーツ協会共催

教室名	開催日時	会場	対象者	定員	費用
柔道 ※障がい者の参加可	5月6日～31日の毎週火・金曜日 (全8回)午後7時～9時	唐澤道場	幼稚園生以上	20人	中学生以下1,000円 高校生以上1,500円
ソフトテニス	5月7日～21日、6月4日～18日の毎週土曜日(全6回)午後5時～8時	運動公園テニスコート	小学生以上	小学生40人 中学生以上40人	中学生以下1,000円 高校生以上1,500円
テニス	5月7日～21日、6月4日の毎週土曜日(全4回)午前9時～正午(予備日)6月11日・18日の土曜日	田沼グリーンスポーツセンターテニスコート	成人(学生可)	20人	1,500円
サッカー ※障がい者の参加可	6月11日(土)・26日(日)、7月2日(土)・17日(日)(全4回)午前10時～正午	運動公園第1多目的球技場および第2多目的球技場	小学1～3年生	30人	1,000円
ゴルフ	5月18日～6月11日の毎週水・土曜日(全8回)午後6時～7時30分(ラウンドレッスン) 6月15日・22日の各水曜日(全2回)午前9時～午後4時	佐野グリーンゴルフガーデン ※ラウンドレッスンは唐沢ゴルフ倶楽部唐沢コース	10歳以上	15人	中学生以下1,000円 高校生以上1,500円 ※ボール代、ラウンドレッスンプレー費は別料金
わんぱく陸上	5月21日、6月4・11・18・25日、7月16日、9月10・17日、11月5・12・19・26日、12月3・10・17日の各土曜日(全15回)午前10時～11時30分	運動公園陸上競技場・多目的広場・国際クリケット場	小学2～6年生	70人	1,000円
バレーボール ※障がい者の参加可	5月28日(土)、6月11日(土)・18日(土)・19日(日)(全4回)午前9時～11時30分	葛生農業者トレーニングセンター	小学生	30人	1,000円

### 佐野市・総合型地域スポーツクラブ共催 (たぬまアスレチッククラブ)

教室名	開催日時	会場	対象者	定員	費用
ラージボール卓球 ※障がい者の参加可	5月11日、5月25日～7月20日の毎週水曜日(全10回)午前10時～正午	アリーナたぬま	成人	20人	1,500円

■申込＝以下の窓口へ直接または電話にてお申し込みください ※午前9時～午後5時受け付け(先着順)  
 スポーツ推進課 ☎(20)3049 ※平日のみ  
 運動公園管理事務所 ☎(25)0403 ※月曜休館(祝日の場合は翌日)  
 アリーナたぬま ☎(61)1153 ※月曜休館(祝日の場合は翌日)

一人暮らし、夫婦世帯「老後の生き方セミナー」

## 親族に頼らず生きていく選択

私たち日本よりそい家族会は、ご家族・ご親族の役割を担う支援を行っている団体です。公正証書を含めた会員契約を結び、入院・福祉施設等での身元保証、生活支援や緊急時の対応から葬儀・納骨・死後の諸手続き等、専門スタッフ(弁護士・司法書士・行政書士など)と協働し、支援を行っています。日々の支援活動の中から事例をもとに課題と対策をお伝えしています。

▶ 医療・介護福祉事業所・行政等、身元保証等でお困りの主に高齢者からのご相談も受け付けています。

開催総数 第203回

**セミナー開催**

# 4月20日(水)

佐野商工会議所会館 中会議室

【受付】13:30～ 【時間】14:00～16:00

● 資料代 / 300円 ● 定員 / 13名  
 ◎ 県内各地で開催中。詳しくはお問い合わせください。  
 ※ 新型コロナウイルス感染症の影響で内容が変更・中止の場合があります。

NPO法人 **日本よりそい家族会**

宇都宮支所 / 宇都宮市下川俣町 206-23 サホ ウル宇都宮 103  
 本部 / 長野県上田市 \* 支所 / 長野市・松本市・高崎市

**要予約** 028-612-8370  
 平日 10:00～17:00





**親と子のふれあい活動**

※材料費は変更となる場合あり

講座名 (材料費)	佐野市中央公民館	田沼中央公民館	講師
開講式 親子で楽しくパドル体操	6月5日(日)	6月12日(日) (アリーナためま)	白川陽子さん(パドルジャークス体操協会)
折り紙で楽しく作ろう (200円)	7月31日(日)	8月7日(日)	石原啓子さん
押し花でトリック貯金箱を作ろう (500円)	9月3日(土)	9月11日(日)	今井美砂子さん (押花インストラクター)
羊毛フェルトでハロウィングッズを作ろう (800円)	10月15日(土)	10月23日(日)	松島香織さん
音楽で元気に! リズムを楽しもう	11月6日(日)	11月13日(日)	真尾雅子さん(音楽療法士)
親子でミニ門松作り (1,000円) 閉講式	12月18日(日)	12月25日(日)	とちぎ花センター職員

▶時間=午前9時30分~11時30分

▶対象=市内在住の5歳から8歳(年長・1~3年生)までのお子さんとその保護者

■申込=申込書(幼稚園・保育園・小学校で配布)を持参の上、4月25日(月)から直接佐野市中央公民館 ☎(24)5771、FAX(21)5851

**ゆうゆう人生応援塾**

講座名	日時	講師
開講式、郷土講座「下彦間町から、日本全国へブランド確立」	5月25日(水) 午後1時30分~3時10分	遠藤栄一さん(遠藤食品株式会社社長)
郷土講座「よし、佐野に移住だ 東京の会社員が佐野に住むことになったわけ」	6月22日(水) 午後1時30分~3時	中里保史さん(里山移住の元エンジニア)
健康講座「カラダは食べた物からできている 元気な人生100年のためのヒント」	7月6日(水) 午後1時30分~3時	岡美里さん(株式会社明治管理栄養士)
人権・郷土史講座「輝いた佐野の女性たち しょうだよしこ 正 田淑子の生涯」	8月24日(水) 午後1時30分~3時30分	永倉ふみ子さん、落合由美子さん(佐野女性史研究会)
健康講座「和食と健康 日本食(和食)は健康長寿に理想的」	9月9日(金) 午後1時30分~3時	大川智彦さん(佐野メディカルセンター・あそヘルホス施設長)
館外研修「 <sup>そんとく</sup> 尊徳ゆかりの地 真岡市二宮」	11月上旬予定 午前8時30分~午後4時	引率・佐野市中央公民館職員
芸能講座「妖精はサノニイルヨ」	11月9日(水) 午後1時30分~3時	テルさん(佐野ブランド応援団長)
館外研修「 <sup>そんとく</sup> 尊徳ゆかりの地 真岡市二宮」	11月下旬予定 午前8時30分~午後4時	引率・佐野市中央公民館職員
音楽講座「南米アンデスの縦笛(ケーナ)の調べ」、閉講式	12月17日(土) 午後1時30分~3時	ケーナアンサンブル MO KURENさん

▶会場=佐野市中央公民館(館外研修あり) ▶定員=各100人(館外研修は11人)

▶費用=無料(館外研修のみ実費)

■申込=4月4日(月)から28日(木)までの間に、同館 ☎(24)5771、FAX(21)5851

催し物などが中止や延期となる可能性があります。  
いただくか、担当部署にお問い合わせください。



## 楽習講師企画講座

■ 申込 = 電話またはメールで生涯学習課 ☎(20)3109 ✉s-gakusyu@city.sano.lg.jp

講座名	日時	会場	対象	講師(敬称略)	定員	費用
元気になる 写経	4月11日(月)、5月9日(月) 午後1時30分~3時	界地区公民館	どなたでも	中島清道	各回 10人	無料
おうちで ペビマ	4月18日(月) 午前10時30分~11時 10分	Zoomによる オンライン で行います	0~2歳の幼児 とその保護者 ※Zoomで 受講できる方	柏倉美香	15組	無料
Zoom ☆ヨーガ セラピー	4月23日(土) 午前9時50分~11時20 分	Zoomによる オンライン で行います	Zoomで 受講できる方	齋川美佳	6人	無料
いきいき低 山ウォーキ ング	4月23日(土)・30日(土) 午前10時~正午	23日:唐沢 山 30日:みか も山	55~65歳の 方	橋本幸造	10人	200円

※視聴中の録画やスクリーンショットなどの撮影、他へのアップロードなどは絶対におやめください

## 図書館の催し

詳しくは、各館で配布する「図書館だより」やホームページをご覧ください。

	イベント名	日時	内容	対象など	申込
佐野図書館 ☎(22)1833 田沼図書館 ☎(61)1136 葛生図書館 ☎(86)3416	こどもの読書週間 3館共通イベント 「としょかんふく ぶくろ」	4月23日(土) ~5月15日(日)	図書館員が対象年齢別 に選んだ本2冊を、タ イトルなどがわからな いようにして貸し出し ます。	乳幼児~高校生	不要

※佐野図書館は特別整理期間のため、4月11日(月)~14日(木)まで休館します

## 博物館・美術館の催し

詳しくは、各館のホームページをご覧ください。

▶ 休館日(陶芸館を除く) = 毎週月曜日

※展示替えのため、次の期間は休館となります。伝承館: 4月7日(木)~16日(土)

郷土博物館 ☎(22)5111	<b>第75回企画展「佐野の近代化と田中正造」を開催します。</b> ▶ 開館 = 午前9時~午後5時 ▶ 期間 = 4月29日(金・祝)~6月19日(日) ▶ 入館料 = 一般220円ほか
人間国宝 田村耕一陶芸館 ☎(22)0311	<b>「陶の図と鉄絵作品展」</b> 田村耕一が新しい分野として重要無形文化財保持者(人間国宝)に 認定された「鉄絵」。その技法を使った作品を中心に紹介します。 ▶ 開館 = 午前9時~午後5時 ▶ 期間 = 6月26日(日)まで ▶ 入館料 = 無料
吉澤記念美術館 ☎(86)2008	<b>特別企画展「王欽古」開催中</b> 幕末から明治の佐野で活躍した南画家・王(加藤)欽古の初の単独展です。 ▶ 開館 = 午 前9時30分~午後5時 ▶ 期間 = 5月8日(日)まで ▶ 入館料 = 一般520円ほか
葛生伝承館 ☎(84)3311	<b>「雛人形展」</b> 衣裳着雛や御殿雛などの雛人形を中心に展示、紹介しています。 ▶ 開館 = 午前9時~午後5時 ▶ 期間 = 4月6日(水)まで ▶ 入館料 = 無料 ● 次回企画展 「神楽の面と衣裳展」 ▶ 期間 = 4月19日(火)から
葛生化石館 ☎(86)3332	<b>「第16回新着標本展」開催中です!</b> 石灰岩を化学処理して取り出した微小な化石は、 小さいけれどたくさん並ぶと圧巻です。目を凝らして見てください。 ▶ 開館 = 午前9時~午後5時 ▶ 期間 = 5月15日(日)まで ▶ 入館料 = 無料



教室名など	対象者・対象児など	期日	時間	会場
ママパパ(ファミリー)学級 ※要予約	初めて妊娠された方とその家族 ①妊娠初期以降の方から ②妊娠後期以降の方から	①4月8日(金) ②4月20日(水)	午前9時30分～11時 ごろまで(受付:9時 20分～9時30分)	市民活動スペース (市役所1階)

### 児童館情報

#### 子育て教室

乳幼児のいる子育て中の親子が気軽に集い、相互交流や子育ての不安・悩みを相談できる場所です。

- ▶日時＝各館午前10時30分から
- ▶内容＝親子の遊び(手遊びや体操)、工作など

南	18日(月)、25日(月)
東	14日(木)、21日(木)、28日(木)
西	(0～1歳向け)ハイハイタイム:12日(火)、19日(火) (1～3歳向け)のびのびタイム:15日(金)
田沼	にこにこタイム:18日(月)、25日(月) ドレミルーム:13日(水)、27日(水)

※お子さんおよびご家族の方に発熱、咳などの風邪症状がないことを確認し、2歳以上の方はマスク着用をお願いします

- ▶休館日＝毎週日曜日、第3土曜日、国民の祝日
- 問合せ＝南児童館 ☎(23)2525、東児童館 ☎(21)1668、西児童館 ☎(25)2452、田沼児童館 ☎(62)0878

### こどもの国情報

#### こどもフェスティバル in SANO 2022

こどもの国では5月の連休中の3日間、地元高校生による「ハイスクールファッションショー」や、全国高専ロボットコンテストで2年連続優勝した「小山高専ロボコンショー」、こどもの国支援団体による手づくり遊びが体験できる「わんぱくレク広場」など楽しい遊びのイベントが盛りだくさんです。

- ▶日時＝5月3日(火・祝)～5月5日(木・祝) 午前10時～午後3時
- ▶会場＝総合こどもセンター内および屋外広場
- ▶費用＝無料※屋内は市外の大人の方のみ200円の入館料が必要。ただし両毛広域都市圏内の方は無料です

- ▶休館日＝毎週月曜日、第2木曜日(祝日の場合はその翌日)
- 問合せ＝こどもの国 ☎(21)1515

### 地域子育て支援センター情報

#### ぴよぴよルームあさぬま・たぬま

- ▶利用時間＝月～金曜日 午前10時～正午
- ※事前予約制(3組)となります

■問合せ＝ぴよぴよルームあさぬま(あさぬま保育園内) ☎(85)8225

※「ぴよぴよルームたぬま」については、市ホームページでご確認ください



#### 子育て支援まちなかプラザ「ゆめぼけっと」

- ▶利用時間＝午前9時～午後5時
- ※一時預かり保育も受け付けています

- おはなしタイム:12日(火)午前11時～(要予約)
- 講習会:「ベビーヨガ」  
22日(金)午前10時30分～(要予約)
- 誕生会:20日(水)午前10時30分～(要予約)
- 親子教室:「こいのぼりを作ろう」  
27日(水)午前10時30分～(要予約)

■問合せ＝子育て支援まちなかプラザ「ゆめぼけっと」(佐野駅前交流プラザ「ばるぽーと」2階) ☎(27)0224

次の施設でも、地域子育て支援センターを開設しています。 認定こども園呑竜幼稚園 ☎(27)0051  
風の子保育園 ☎(24)2235 大栗保育園 ☎(20)5255 認定こども園あかみ幼稚園 ☎(25)3608  
救世軍佐野保育園 ☎(22)4081 あそぬま城くるみ保育園 ☎(25)8900

新型コロナウイルス感染拡大防止のため、催し物などが中止や延期となる可能性があります。最新の情報は市ホームページをご覧ください。

【マチイロ】 二次元バーコードを読み込み、アプリをインストール!



マチイロ



iOS用



android用



KOUHOU SANO  
R4.4



# 各種相談ガイド 4月5日(火)～4月30日(土)

注 目  
健康福祉  
募集  
催し物  
お知らせ  
講座  
施設  
相談

相談名	日時	会場	問合せ
【予】育児相談	4月13日(水)午前9時30分～11時30分	佐野市保健センター	健康増進課 ☎(24)5770
【予】こころの健康相談	4月15日(金)午前9時～11時50分 4月25日(月)午後2時～4時50分	健康増進課(3階)	
消費生活相談	月～金曜日 午前9時～午後4時 ※多重債務の相談なども受付中	消費生活センター (5階市民生活課内)	消費生活センター ☎(20)3015
市民相談	月～金曜日 午前8時30分～午後5時	市民生活課(5階)	
外国人相談	月～金曜日 午前8時30分～午後5時 ※通訳が必要な方は事前にご連絡ください		
【予】弁護士無料法律相談	4月12日(火)午後1時30分～4時 ※予約受付は4月1日(金)午前9時～	万葉の里城山記念館	市民生活課 ☎(20)3014
	4月19日(火)午後1時30分～4時 ※予約受付は4月1日(金)午前9時～	田沼中央公民館	
【予】交通事故相談・宅地建物相談	4月8日(金)午後1時30分～4時 ※予約は土・日曜・祝日を除く3日前まで	市民生活課(5階)	交通事故相談の予約は土 日祝日を除く3日前まで に県民プラザ ☎028(623) 2188
【予】司法書士による相続等相談	4月15日(金)午後1時30分～4時 ※予約は土・日曜・祝日を除く3日前まで		
【予】行政書士による相続等相談	4月5日(火)午後1時30分～4時 ※予約は土・日曜・祝日を除く3日前まで		
行政相談	4月5日(火)午後1時30分～4時	葛生地区公民館	
	4月8日(金)午後1時30分～4時	市民生活課(5階)	
教育相談	月～金曜日 午前8時30分～午後5時	教育センター	教育センター ☎(20)3048
教育相談会	4月21日(木)午前8時30分～午後5時		
青少年の悩みごと相談	月～金曜日 午前8時30分～午後5時	少年指導センター (3階生涯学習課内)	少年指導センター ☎(20)3061
児童福祉・女性相談・母子 父子家庭、寡婦の相談	月～金曜日 午前8時30分～午後5時	家庭児童相談課(2階)	家庭児童相談課 ☎(20)3002
【予】女性の再就職相談会	4月15日(金)午前10時～正午 ※当日も相談を受け付けます	こどもの国	
【予】女性のためのカウンセ リング相談	4月7日・21日の木曜日 午前10時～11時50分 ※第1木曜日は午後1時10分～2時も実施	男女共同参画推進セン ター (パレットプラザさの) ※田沼行政センター2階	人権・男女共同参画課 ☎(61)1140
女性相談	4月28日(木)午前9時30分～午後4時		
困りごと・人権相談	4月21日(木)午後1時30分～4時 ※受け付けは午後3時まで		
隣保館定例相談 (弁護士無料法律相談)	4月26日(火)午後1時30分～3時30分 ※受け付けは午後1時～2時	隣保館	隣保館 ☎(22)7513
★そのほか、隣保館では教育・福祉、健康、住宅・年金・納税、就労・人権などの相談をお受けします。日程などは、直接お問い合わせください			
障がいのある方の相談 とちのみおたすけコール	平日午前8時30分～午後5時30分 ☎(24)5759 上記時間以外の緊急の相談 ☎080(4073)5799※24時間対応		障がい者相談支援セン ター みどり☎(24)5759
精神に障がいのある方の相 談支援	月～金曜日 午前9時～午後6時	相談支援事業所さの	相談支援事業所さの ☎(21)6811
精神保健福祉相談(要予約)	月～金曜日 午前8時30分～(保健師) 4月15日(金)午後1時30分～(精神科医)	安定健康福祉センター (足利市)	安定健康福祉センター ☎0284(41) 5895
【予】難病に関する相談・支援	月～金曜日 午前10時～正午、午後1時～4時	とちぎ難病相談支援セン ター(宇都宮市)	とちぎ難病相談支援セン ター☎028(623) 6113
【予】ひきこもり相談 (ポラリス☆とちぎ出張相談)	4月8日(金)午前10時～午後4時 4月19日(火)午前10時～午後4時	障がい福祉課(2階)	障がい福祉課 ☎(20)3025



スマートフォンで  
「広報さの」を  
読むことができます

【トチギーブックス】  
インターネット上で閲覧できます。  
二次元バーコードからアクセス!





人口と世帯数 (3月1日現在)	人口の動き (2月分)
●人口 115,952人(-174) ●世帯 52,269戸(-34)	●出生 39人 ●死亡143人
男 57,568人(-127) ( )は前月比	●転入237人 ●転出307人
女 58,384人(-47)	※住民基本台帳より (外国人住民を含む)

※次回の「アイドル登場」の掲載は6月号です。次号では「とどけ夢未来へ」を掲載します



しょうた 昇大ちゃん 令和2年12月生

田澤俊行・絵美子さん(田沼町)



ゆいな 結菜ちゃん 令和元年12月生

広瀬光基・結未さん(堀米町)



ゆあ 唯愛ちゃん 令和3年3月生

川島弘之・絵理香さん(大橋町)



るい 瑠唯ちゃん 令和2年5月生

幾原千尋・友美さん(堀米町)

### かかりつけの薬局を持ちましょう!

エフアンドエフ佐野近隣店舗では、  
どちらの病院の処方せん  
でもお受け出来ます



エフアンドエフは地域密着型薬局を目指し

## 花々薬局

HANA + HANA Pharmacy

を展開しています

- |   |            |                                   |
|---|------------|-----------------------------------|
| 1 | 花・花薬局 堀米北店 | ☎0283-86-7720<br>FAX.0283-86-7721 |
| 2 | 花・花薬局 堀米南店 | ☎0283-86-9191<br>FAX.0283-86-9192 |
| 3 | 佐野調剤薬局     | ☎0283-21-0034<br>FAX.0283-21-8460 |
| 4 | 花・花薬局 植上店  | ☎0283-27-0717<br>FAX.0283-27-0718 |
| 5 | 花・花薬局 浅沼店  | ☎0283-27-2022<br>FAX.0283-27-2033 |
| 6 | 花・花薬局 高萩店  | ☎0283-27-3144<br>FAX.0283-27-3156 |
| 7 | 花・花薬局 多田店  | ☎0283-86-8000<br>FAX.0283-86-8001 |
| 8 | 花・花薬局 北茂呂店 | ☎0283-86-8255<br>FAX.0283-86-8256 |

株式会社 エフアンドエフ 佐野市植上町1479-4

佐野市にお住まいのみなさんへ

# 車検

スキャン診断付

ほっと車検

車検後 6ヶ月間 ガソリン・軽油割引

ガソリン・軽油(300ℓまで)

## 10円引き

車検へ成約特典

関東陸運局認証 第6-2376号

軽乗用車	初回車検コース 40,230円 基本コース 44,630円 安心コース 54,530円	中型乗用車	初回車検コース 58,810円 基本コース 63,210円 安心コース 73,110円
小型乗用車	初回車検コース 50,610円 基本コース 55,010円 安心コース 64,910円	大型乗用車	初回車検コース 67,110円 基本コース 71,510円 安心コース 81,410円

ハイブリット車も対応いたしております。

関東陸運局認証 第6-2376号

車検工場  
カーケアステーション  
佐野

TEL.0283-21-2830  
佐野市北茂呂町1-13

詳しくは ほっと車検 検索

スマホはQRコードで 無料見積の予約ができます

石川興産株式会社

出光興産株式会社販売店 東京海上白物火災保険株式会社代理店

ご来店前にぜひお電話を! 大切な時間を節約できます。 車検受付時間 9:00~18:00

