

佐野市立城東中学校区小中一貫校開校準備委員会
令和7年度 第1回会議 次 第

令和7年6月24日（火）午後6時30分
佐野市立城東中学校 南校舎1階 会議室

1 開 会

2 教育長あいさつ

3 出席者紹介（自己紹介）

4 開校準備委員会について（概要説明）資料1 資料2 資料3

5 委員長及び副委員長の選任について

6 議題

（1）専門部会設置方針（案）について資料4

（2）協議体制について資料5

（3）今後の協議方針について

7 その他

8 閉 会

令和7年度
佐野市立城東中学校区小中一貫校開校準備委員会 名簿

No	氏 名	役 職	関係校	備 考
1		金吹町町会長	佐野小	
2		大和町町会長	天明小	
3		朝日町町会長	城北小	
4		PTA会長	佐野小	
5		PTA会長	天明小	
6		PTA会長	城北小	
7		PTA会長	城東中	
8		校長	佐野小	
9		校長	天明小	
10		校長	城北小	
11		校長	城東中	
12		教育総務課長	市教委	
13		学校管理課長	市教委	
14		学校教育課長	市教委	
15		教育センター所長	市教委	
16		生涯学習課長	市教委	

（敬称略、順不同）

事務局：佐野市教育委員会 教育部 学校適正配置課

佐野市の

義務教育学校の整備について

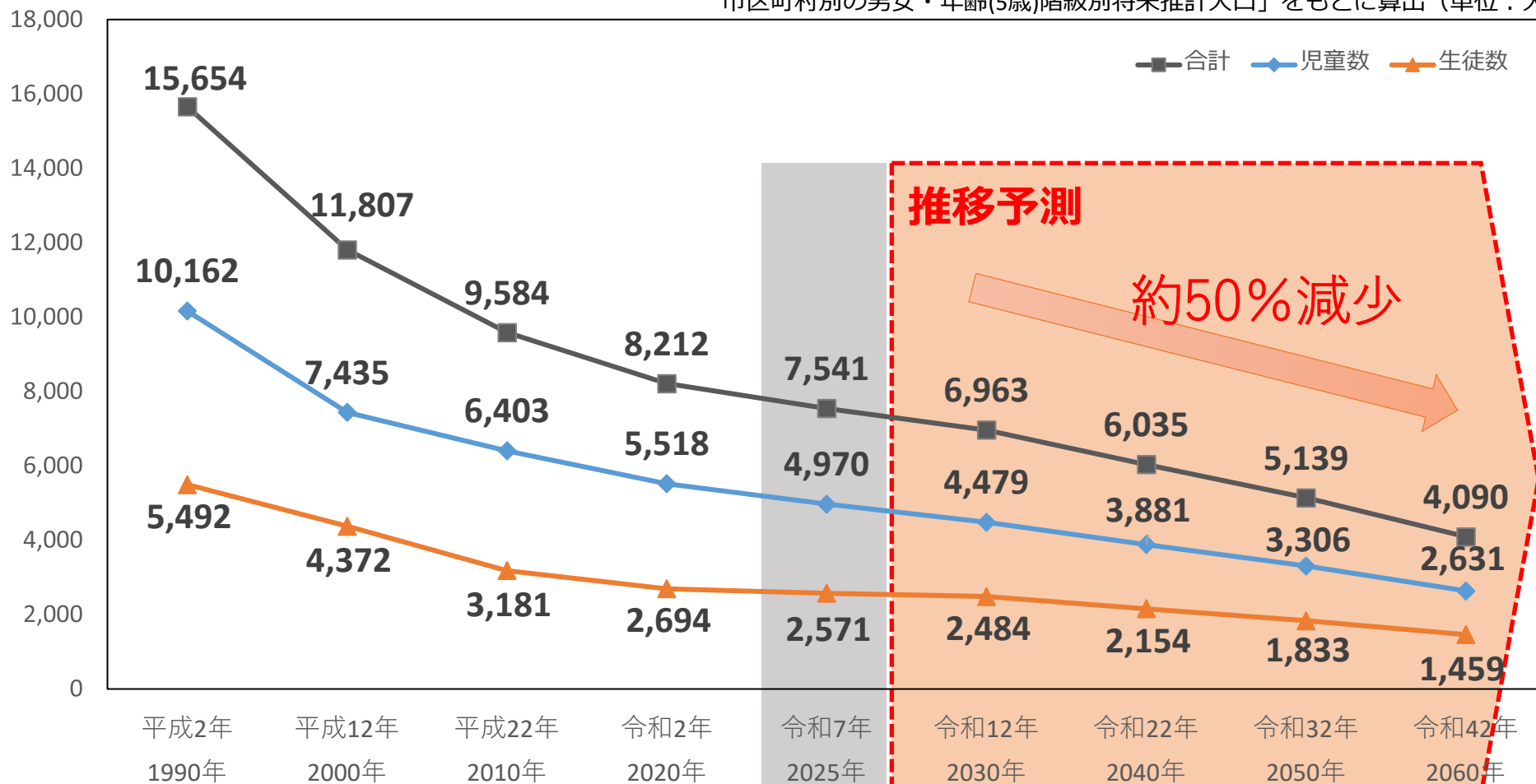
令和7年6月

少子化に伴う学校の小規模化

本市における児童・生徒数は年々減少し、過去30年間で約半減。

児童・生徒数の減少傾向は今後も続くと予想されている。

※令和12年（2030年）以降は、国立社会保障・人口問題研究所「都道府県・市区町村別の男女・年齢(5歳)階級別将来推計人口」をもとに算出（単位：人）



小中学校別 児童・生徒数推移予測

学校名	令和7年 2025年	令和12年 2030年	令和22年 2040年	令和32年 2050年	令和42年 2060年
佐野小学校	245	199	172	147	117
天明小学校	413	281	243	207	165
植野小学校	697	764	662	564	449
界小学校	387	315	273	232	185
犬伏小学校	518	461	400	341	271
犬伏東小学校	174	163	141	120	96
城北小学校	770	727	630	537	427
旗川小学校	151	128	111	94	75
吾妻小学校	59	51	44	37	30
赤見小学校	122	101	88	75	59
石塚小学校	103	89	77	66	52
出流原小学校	43	38	32	28	22
田沼小学校	264	224	194	166	132
吉水小学校	276	246	214	182	145
栃本小学校	51	51	44	37	30
多田小学校	37	41	36	30	24
あそ野学園（前）	498	454	394	336	267
葛生（前）	162	146	126	107	85
児童数	4,970	4,479	3,881	3,306	2,631

（単位：人）

学校名	令和7年 2025年	令和12年 2030年	令和22年 2040年	令和32年 2050年	令和42年 2060年
城東中学校	354	170	148	126	100
西中学校	323	358	310	264	210
南中学校	468	444	385	328	261
北中学校	541	677	587	500	398
赤見中学校	176	166	144	122	97
田沼東中学校	334	307	266	226	180
あそ野学園（後）	292	276	239	203	162
葛生（後）	83	86	75	64	51
生徒数	2,571	2,484	2,154	1,833	1,459



今後、多くの小中学校の小規模化が見込まれる。

※令和7年（2025年）は、令和7年5月1日現在の児童生徒数
令和12年（2030年）以降は、令和12年（2030年）以降は、
国立社会保障・人口問題研究所「都道府県・市区町村別の
男女・年齢(5歳)階級別将来推計人口」をもとに算出

学校施設の老朽化

小中学校の校舎の多くが、築40～50年経過しており、安全で安心な教育環境を維持していくためには、大規模な施設改修が必要となっている。

施設名	築年数	屋根 屋上	外壁	内部 仕上	電気 設備	機械 設備	健全度 (100点満点)	施設名	築年数	屋根 屋上	外壁	内部 仕上	電気 設備	機械 設備	健全度 (100点満点)
佐野小学校（校舎）	54	C	C	C	C	C	40	出流原小学校（校舎）	45	C	D	C	C	C	31
天明小学校（校舎）	55	D	C	C	C	C	37	田沼小学校（校舎）	49	C	C	C	C	C	40
植野小学校（校舎）	52	D	C	C	C	C	37	吉水小学校（校舎）	46	C	C	C	C	C	40
界小学校（校舎）	49	C	C	C	C	C	40	栃本小学校（校舎）	40	D	C	D	B	B	35
犬伏小学校（校舎）	51	C	C	C	C	C	40	多田小学校（校舎）	42	C	C	C	B	B	49
犬伏東小学校（校舎）	44	C	C	C	C	C	40	城東中学校（校舎）	45	C	C	C	C	C	40
城北小学校（校舎）	40	C	C	B	B	B	62	西中学校（校舎）	45	C	D	C	C	C	31
旗川小学校（校舎）	52	C	D	C	C	C	31	南中学校（校舎）	44	C	C	C	C	C	40
吾妻小学校（校舎）	43	C	C	C	B	C	45	北中学校（校舎）	49	C	D	C	C	C	31
赤見小学校（校舎）	47	C	C	C	C	C	40	赤見中学校（校舎）	39	C	C	C	B	B	49
石塚小学校（校舎）	47	D	C	C	C	C	37	田沼東中学校（校舎）	45	C	C	B	B	B	62

出典：佐野市教育委員会「佐野市小中学校等個別施設計画」（令和2年3月）
※調査は令和元年（2019年）実施。築年数は令和7年時点での表記。

評価基準	A	良好	B	劣化(部分的)	C	劣化(広範囲)	D	要対応
------	---	----	---	---------	---	---------	---	-----

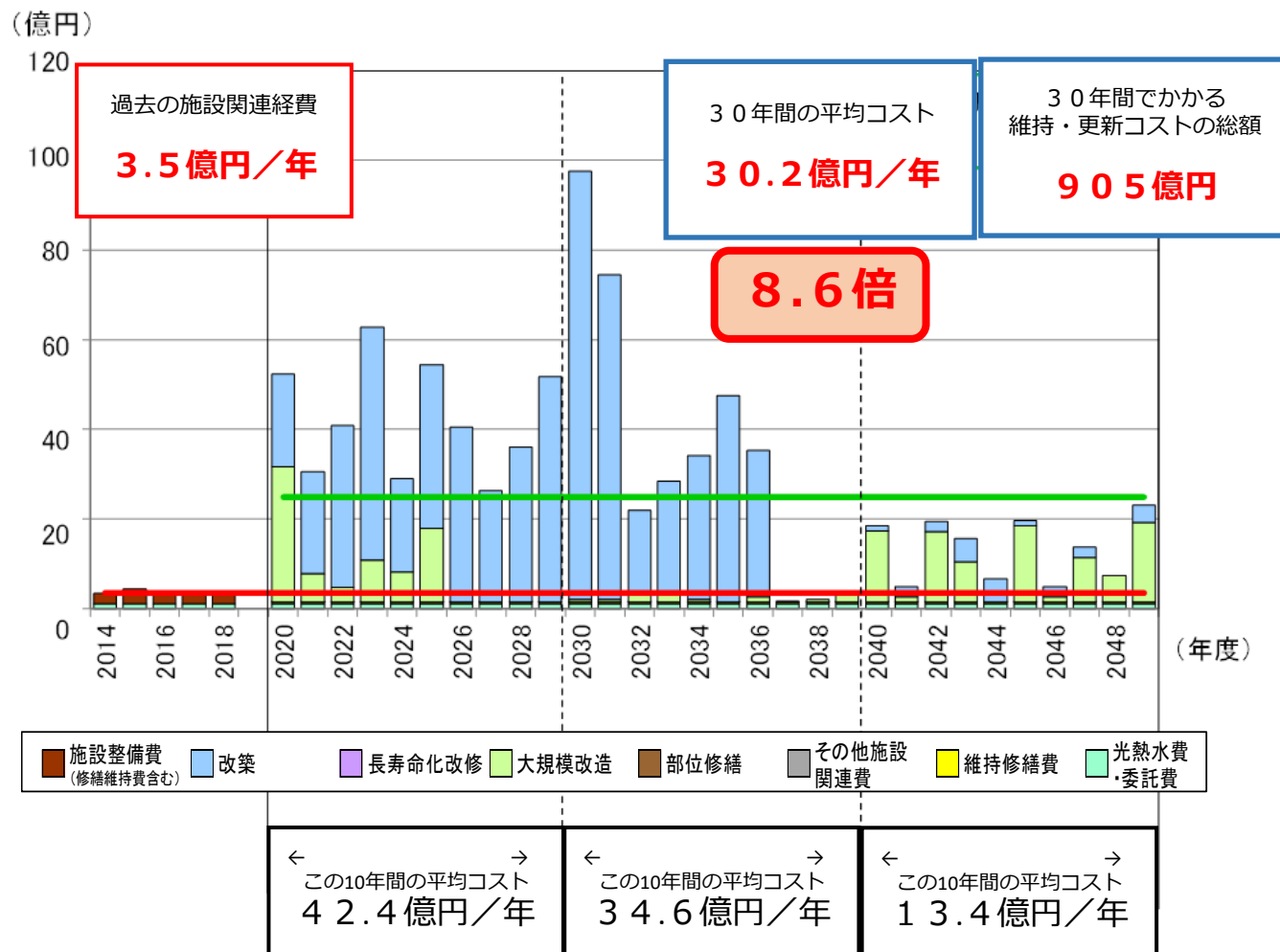
今後の維持・更新コスト

建築後約50年を目途に改築を行う方法（従来型）を継続した場合、今後30年間の維持・更新コスト総額は約905億円（30.2億円／年平均）と試算される。

過去5年間の施設関連経費（3.5億円／年）の8.6倍となる。

（参考）

令和7年度佐野市一般会計
当初予算 666億8千万円

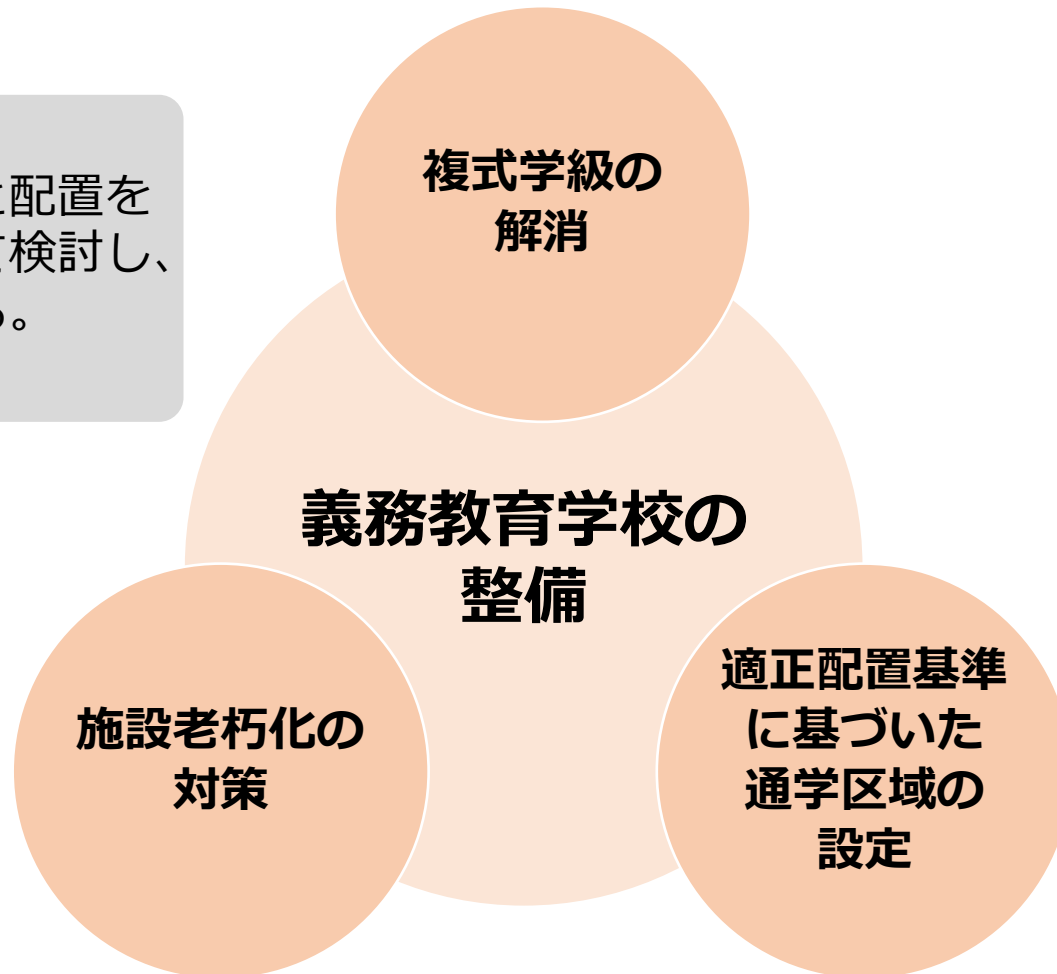


出典：佐野市教育委員会「佐野市小中学校等個別施設計画」（令和2年3月）

佐野市立小中学校適正規模・適正配置基本計画（後期計画）

市内の小中学校を将来的に施設一体型義務教育学校とし、より一層の小中一貫教育を推進する。

小中学校の規模と配置を
一体のものとして検討し、
課題の解決を図る。



今後の義務教育学校の設置予定

R07.06

対象小中学校と将来の義務教育学校

今後の義務教育学校の設置予定は次のとおりである。

整備の順序は、社会情勢、地域の実情、財政状況などを勘案して、計画を策定する。



佐野市立城東中学校区小中一貫校の整備について

佐野市 教育部 学校適正配置課

◎ 小中一貫校の概要

- 1 建設予定地… 佐野市金屋下町10番地（現・佐野小学校 敷地）
学校敷地面積 17,662㎡
※必要となる校舎、屋内運動場などを整備（新築）
- 2 学校種 … 学校教育法に基づく「義務教育学校」（施設一体型）
- 3 新しい学校名、校章、校歌
… 開校準備委員会（総務部会）で選定方法等も含め検討・決定する
- 4 対象となる市立学校及び通学区域

対象校	通学区域
佐野小	久保町(両毛線以南)、相生町、高砂町、万町、亀井町、 金屋下町、金吹町、若松町(両毛線以南)、浅沼町
天明小（一部）	伊賀町、本町、大蔵町、朝日町(両毛線以南)、大町、天明町、 大和町、金屋仲町、金井上町、大祝町、上台町、 植野町(1953～2007 番地)
城北小（一部）	久保町(両毛線以北)、朝日町(両毛線以北)
城東中	対象となる上記の市立小学校の通学区域

5 児童生徒数（開校時の予測値）

学年	1年	2年	3年	4年	5年	6年	7年	8年	9年	合計
人数	61	55	51	66	68	64	66	73	79	583
学級数	2	2	2	2	2	2	2	3	3	20

（令和6年5月1日現在）

※学級数は35名／1学級で計算している。

※上記の学級数には、特別支援学級数を含まない。

6 今後のスケジュール（案）

現時点の案であり、社会経済情勢の変化等により変更が生じる場合がある。

年度	R 7	R 8	R 9	R 10	R 11	R 12	R 13
ハード面	事業者選定など 			設計・建設等 			開校
ソフト面	開校準備委員会の設置 			協議・検討			開校

令和7年4月25日

佐野市教育委員会告示第11号

佐野市立城東中学校区小中一貫校開校準備委員会設置要綱

(設置)

第1条 城東中学校区における学校教育法（昭和22年法律第26号。以下「法」という。）第1条に規定する義務教育学校（以下「小中一貫校」という。）の設置（以下「開校」という。）を推進するため、佐野市立城東中学校区小中一貫校開校準備委員会（以下「委員会」という。）を設置する。

(所掌事務)

第2条 委員会は、次に掲げる事務をつかさどる。

- (1) 小中一貫校の名称、校旗、校章、校歌、開校に係る記念事業等に関すること。
- (2) 通学路、通学の方法等に関すること。
- (3) PTA（小中一貫校に在籍することとなる児童又は生徒の保護者（法第16条に規定する保護者をいい、同条に規定する保護者のない場合における里親（児童福祉法（昭和22年法律第164号）第27条第1項第3号の規定による委託を受けた里親をいい、当該委託を受けた里親がない場合においては、当該児童又は生徒の監護及び教育をしている者をいう。）を含む。以下同じ。）及び当該小中一貫校の教職員で構成される団体又はその連合体をいう。）の組織及び運営に関すること。
- (4) 地域において小中一貫校を支援する組織に関すること。
- (5) 前各号に掲げるもののほか、小中一貫校の開校に関し必要があると認める事務

(組織)

第3条 委員会は、委員長、副委員長及び委員をもって組織する。

2 委員は、次に掲げる者のうちから、教育長が委嘱し、又は任命する。

- (1) 城東中学校区に存する法第1条に規定する小学校及び中学校（以下「小中学校」という。）に在籍する児童又は生徒の保護者の代表者

- (2) 城東中学校区の町会の町会長
- (3) 小中学校の校長
- (4) 関係行政機関の職員
- (5) 前各号に掲げるもののほか、教育長が必要であると認める者
(任期等)

第4条 委員の任期は、小中一貫校の開校の日の前日までとする。

- 2 前条第2項第1号に掲げる委員が保護者の代表者でなくなったとき、又は同項第2号に掲げる委員が町会長でなくなったときは、委員の職を失うものとする。

(委員長及び副委員長)

第5条 委員長及び副委員長は、委員の互選により定めるものとする。

- 2 委員長は、会務を総理し、委員会を代表する。
- 3 副委員長は、委員長を補佐し、委員長に事故があるとき、又は委員長が欠けたときは、その職務を代理する。

(会議)

第6条 委員会の会議は、委員長が招集し、委員長が議長となる。ただし、各年度の最初に開かれる会議は、教育長が招集する。

- 2 委員会は、委員の過半数が出席しなければ会議を開くことができない。
- 3 委員会の議事は、出席した委員の過半数をもって決し、可否同数のときは、議長の決するところによる。
- 4 委員会は、必要があると認めるときは、会議に委員以外の者の出席を求めて、その意見又は説明を聴くことができる。

(専門部会)

第7条 委員会は、第2条各号に掲げる事務に係る調査及び研究をするため、専門部会を置くことができる。

- 2 前項の専門部会の組織及び運営に関し必要な事項は、委員長が委員会に諮って定める。

(庶務)

第8条 委員会の庶務は、教育部学校適正配置課において処理する。

(その他)

第9条 この告示に定めるもののほか、委員会の運営に関し必要な事項は、

委員長が委員会に諮って定める。

附 則

この告示は、告示の日から施行する。

資料4

佐野市立城東中学校区小中一貫校開校準備委員会専門部会設置方針（案）

1 趣旨

この方針は、佐野市立城東中学校区小中一貫校開校準備委員会設置要綱第7条に規定する佐野市立城東中学校区小中一貫校開校準備委員会（以下「委員会」という。）の専門部会（以下「部会」という。）の設置、運営に関することを定める。

2 部会の種類及び所掌事務

部会の種類及び所掌事務は、次のとおりとする。

部会名	所掌事務
総務部会	小中一貫校の名称、校旗、校章、校歌、開校に係る記念事業等に関すること。
通学部会	通学手段、通学路、通学関連施設等に関すること。
P T A部会	P T A組織運営（組織、規約・役員、予算、事業内容等）に関すること。
学校支援部会	学校と地域との連携、学校支援地域組織の検討及び組織等に関すること。

3 部会の組織

部会の組織は、次のとおりとする。

- （１）各部会の部員（以下「部会員」という。）は次のうちから、委員会の委員長（以下「委員長」という。）が委嘱する。

部会名	部 会 員
総務部会	地域の代表者、小中学校 P T A 小中学校教職員、佐野市教育委員会
通学部会	小中学校 P T A 小中学校教職員、佐野市教育委員会
P T A部会	小中学校 P T A 小中学校教職員、佐野市教育委員会
学校支援部会	地域の代表者、小中学校 P T A、育成会 小中学校教職員、佐野市教育委員会

- （２）部会に部会長 1 名及び副部会長を若干名置く。

- （３）部会長は、部会員の互選により定める。

- (4) 副部会長は、部会長が指名する。
- (5) 部会長は、部会を代表し、部会の会議（以下「部会会議」という。）を整理し、部会会議の議長となる。
- (6) 副部会長は、部会長を補佐し、部会長に事故あるとき又は欠けたときは、その職務を代理する。
- (7) 部会会議は、部会長が招集する。ただし、各年度の最初に開かれる部会会議は、委員長が招集する。
- (8) 各部会の事務局は、次のとおりとする。
 - 総務部会：学校適正配置課 適正配置推進係
 - 通学部会：学校適正配置課 適正配置推進係
 - P T A部会：生涯学習課 社会教育係
 - 学校支援部会：生涯学習課 社会教育係
- (9) 部会に関する庶務は、事務局が担当することとする。

4 その他

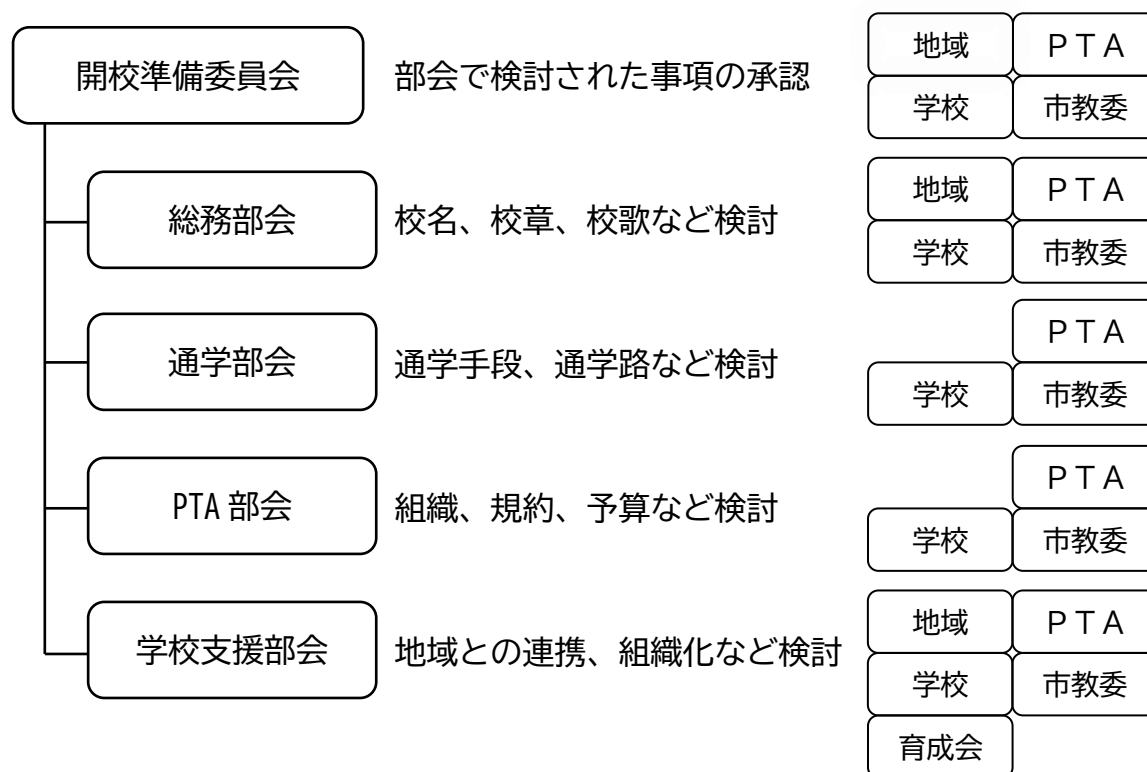
- (1) 部会の設置及び部会員の構成等については、必要に応じて委員会で調整できるものとする。
- (2) この方針に定めるもののほか、部会の運営等に関し必要な事項は、部会長がその都度部会会議に諮って、定める。

佐野市立城東中学校区小中一貫校の協議体制について

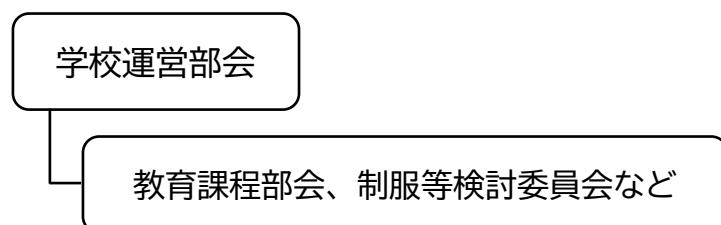
◎ 協議体制

1 学校運営（ソフト面）

- ・開校準備委員会を組織して協議、決定していく。
- ・開校準備委員会の下に部会を設置し、細部を検討する。
（内容）校名、校歌、通学関係、PTA組織、地域支援体制など



- 2 学校運営、教育内容に関わることなどについては、教職員等の組織で検討。
（内容）教育理念・目標、日課表、特色ある教育活動、学校行事、制服など



3 施設整備（ハード面）

- ・学校側と整備内容の調整を図りながら、市及び市教委で検討、推進する

佐野市立城東中学校区小中一貫校開校準備委員会 内規（案）

佐野市立城東中学校区小中一貫校開校準備委員会の委員（以下「委員」という。）について、次のとおり定める。

1 委員

（１）委員は、次の役職の者へ委嘱する。

① ＰＴＡ代表

佐野小学校、天明小学校、城北小学校及び城東中学校のＰＴＡ会長

② 町会長

各小学校区の町会長代表者

※佐野市町会長連合会に選出を依頼する

③ 小中学校の校長

城東中学校区市立学校の校長

④ 関係行政機関の職員

教育総務課長、学校管理課長、学校教育課長、教育センター所長、生涯学習課長

（２）委員は、その役職の者へ委嘱するものであり、役職の者に変更があった場合は新しくその役職についた者が委員を引き継ぐ。（充て職制）

ただし、町会長については佐野市町会長連合会の推薦による。

2 開校準備委員会委員長、副委員長

（１）委員長は城東中学校の校長とする。（宛て職制）

また、副委員長は以下のとおりとする。

城東中学校ＰＴＡ会長 １名 （宛て職制）

城東中学校区の小学校長 １名 （委員長が指名する）

（２）委員長及び副委員長（ＰＴＡ会長）は、その役職の者へ委嘱するものであり、役職の者に変更があった場合は、新しく役職についた者が委員を引き継ぐ。（宛て職制）

（３）副委員長となった校長が変更となった場合は、城東中学校区の小学校長の中から、委員長の指名により選出する。