

佐野市立出流原小学校・佐野市立赤見小学校統合準備委員会
通学部会 令和7年度 第1回会議 次 第

令和7年7月16日（水）
18時30分～19時30分（予定）
赤見地区公民館 2階 第1会議室

1 開 会

2 出席者紹介（自己紹介）

3 概要説明資料1 資料2 資料3 資料4 資料5

4 部会長及び副部会長の選任について

5 議事

（1）通学手段について資料6

6 その他

7 閉 会

≪配布資料≫

資料1 統合に係る概要

資料2 佐野市立出流原小学校・佐野市立赤見小学校統合準備委員会設置要綱

資料3 佐野市立出流原小学校・佐野市立赤見小学校統合準備委員会専門部会
設置方針

資料4 実施体制について

資料5 統合までのスケジュールについて

資料6 赤見小・出流原小在籍児童居住地位置図

令和 7 年度
佐野市立出流原小学校・佐野市立赤見小学校統合準備委員会
通学部会 名簿

※部会員の氏名は省略

No	氏 名	役 職	関係校等	備 考
1		保護者代表	佐野市立赤見小学校	PTA役員
2		保護者代表	佐野市立赤見小学校	PTA役員
3		保護者代表	佐野市立赤見小学校	PTA役員
4		保護者代表	佐野市立出流原小学校	PTA役員
5		保護者代表	佐野市立出流原小学校	PTA役員
6		保護者代表	佐野市立出流原小学校	PTA役員
7		教頭	佐野市立赤見小学校	
8		教頭	佐野市立出流原小学校	
9		教育政策係長		
10		指導主事		

（敬称略、順不同）

事務局：佐野市教育委員会 教育部 学校適正配置課

統合に係る概要

1 出流原小学校の閉校時期（想定）

令和9年3月31日に出流原小学校を閉校し、令和9年4月1日から赤見小学校へ編入(統合)する。

2 対象となる市立学校及び通学区域

対象校	通学区域
赤見小	赤見町
出流原小	出流原町、寺久保町

【参考】児童数（令和9年4月1日に統合した場合の予測値）

学年	1年	2年	3年	4年	5年	6年	合計
人数(人)	14	21	16	34	28	30	143
学級数(クラス)	1	1	1	1	1	1	6

(令和7年4月1日現在)

※1 学級数は35名／1学級で計算

※2 上記の学級数は、特別支援学級数を含まない。

3 統合後の学校名、校章・校旗、校歌等について

現在の赤見小学校のものを使用する。

令和7年5月27日

佐野市教育委員会告示第14号

佐野市立出流原小学校・佐野市立赤見小学校統合準備委員会設置要綱

(設置)

第1条 佐野市立出流原小学校と佐野市立赤見小学校(以下「両校」という。)の統合を円滑に進め並びに統合に必要な準備、検討及び調整を図るため、佐野市立出流原小学校・佐野市立赤見小学校統合準備委員会(以下「委員会」という。)を設置する。

(所掌事務)

第2条 委員会は、次に掲げる事務をつかさどる。

- (1) 通学路、通学の方法等に関すること。
- (2) PTA(両校に在籍する又は在籍することとなる児童の保護者(学校教育法(昭和22年法律第26号)第16条に規定する保護者をいい、同条に規定する保護者のない場合における里親(児童福祉法(昭和22年法律第164号)第27条第1項第3号の規定による委託を受けた里親をいい、当該委託を受けた里親がない場合においては、当該児童の監護及び教育をしている者をいう。))を含む。以下同じ。))及び両校の教職員で構成される団体又はその連合体をいう。)の組織及び運営に関すること。
- (3) 地域において両校を支援する組織に関すること。
- (4) 前各号に掲げるもののほか、統合に関し必要があると認める事務

(組織)

第3条 委員会は、委員長、副委員長及び委員をもって組織する。

2 委員は、次に掲げる者のうちから、教育長が委嘱し、又は任命する。

- (1) 両校に在籍する児童の保護者の代表者
- (2) 両校区の町会の町会長
- (3) 両校の校長
- (4) 関係行政機関の職員
- (5) 前各号に掲げるもののほか、教育長が必要があると認める者

(任期等)

第4条 委員の任期は、両校の統合の日の前日までとする。

- 2 前条第2項第1号に掲げる委員が保護者の代表者でなくなったとき、又は同項第2号に掲げる委員が町会長でなくなったときは、委員の職を失うものとする。

(委員長及び副委員長)

第5条 委員長及び副委員長は、委員の互選により定めるものとする。

- 2 委員長は、会務を総理し、委員会を代表する。
- 3 副委員長は、委員長を補佐し、委員長に事故があるとき、又は委員長が欠けたときは、その職務を代理する。

(会議)

第6条 委員会の会議は、委員長が招集し、委員長が議長となる。ただし、各年度の最初に開かれる会議は、教育長が招集する。

- 2 委員会は、委員の過半数が出席しなければ会議を開くことができない。
- 3 委員会の議事は、出席した委員の過半数をもって決し、可否同数のときは、議長の決するところによる。
- 4 委員会は、必要があると認めるときは、会議に委員以外の者の出席を求めて、その意見又は説明を聴くことができる。

(専門部会)

第7条 委員会は、第2条各号に掲げる事務に係る調査及び研究をするため、専門部会を置くことができる。

- 2 前項の専門部会の組織及び運営に関し必要な事項は、委員長が委員会に諮って定める。

(庶務)

第8条 委員会の庶務は、教育部学校適正配置課において処理する。

(その他)

第9条 この告示に定めるもののほか、委員会の運営に関し必要な事項は、委員長が委員会に諮って定める。

附 則

この告示は、告示の日から施行する。

佐野市立出流原小学校・佐野市立赤見小学校統合準備委員会専門部会設置方針

1 趣旨

この方針は、佐野市立出流原小学校・佐野市立赤見小学校統合準備委員会設置要綱第7条に規定する佐野市立出流原小学校・佐野市立赤見小学校統合準備委員会（以下「委員会」という。）の専門部会（以下「部会」という。）の設置、運営に関することを定める。

2 部会の種類及び所掌事務

部会の種類及び所掌事務は、次のとおりとする。

部会名	所掌事務
通学部会	通学手段、通学路、通学関連施設等に関すること。
PTA部会	PTA組織運営（組織、規約・役員、予算、事業内容等）に関すること。
学校支援部会	学校と地域との連携、学校支援地域組織の検討及び組織等に関すること。

3 部会の組織

部会の組織は、次のとおりとする。

- (1)各部会の部員（以下「部会員」という。）は次のうちから、委員会の委員長（以下「委員長」という。）が委嘱する。

部会名	部 会 員
通学部会	小学校PTA 小学校教職員、佐野市教育委員会
PTA部会	小学校PTA 小学校教職員、佐野市教育委員会
学校支援部会	地域の代表者、小学校PTA、育成会 小学校教職員、佐野市教育委員会

- (2)部会に部会長1名及び副部会長を若干名置く。
 (3)部会長は、部会員の互選により定める。
 (4)副部会長は、部会長が指名する。
 (5)部会長は、部会を代表し、部会の会議（以下「部会会議」という。）を整理し、部会会議の議長となる。
 (6)副部会長は、部会長を補佐し、部会長に事故あるとき又は欠けたときは、その職務を代理する。

(7)部会会議は、部会長が招集する。ただし、各年度の最初に開かれる部会会議は、委員長が招集する。

(8)各部会の事務局は、次のとおりとする。

通学部会：学校適正配置課 適正配置推進係

PTA部会：生涯学習課 社会教育係

学校支援部会：生涯学習課 社会教育係

(9)部会に関する庶務は、事務局が担当することとする。

4 その他

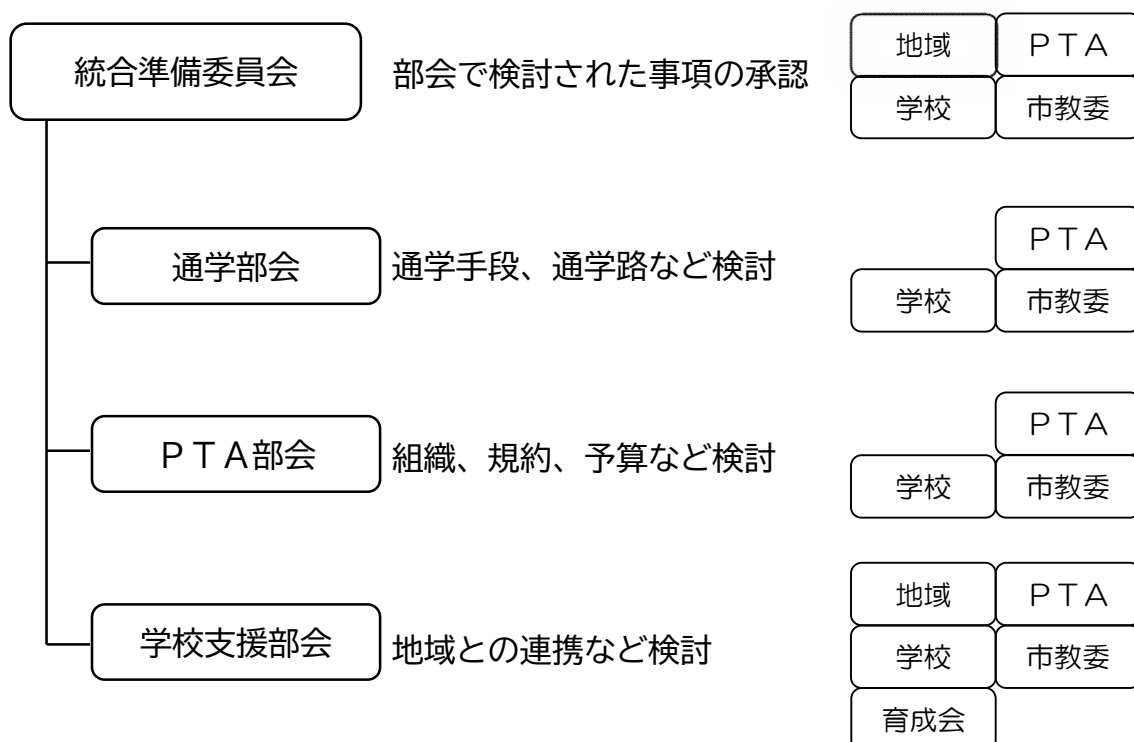
(1)部会の設置及び部会員の構成等については、必要に応じて委員会で調整できるものとする。

(2)この方針に定めるもののほか、部会の運営等に関し必要な事項は、部会長がその都度部会会議に諮って、定める。

実施体制

<保護者・教職員・地域>

- ・統合準備委員会を組織して協議、決定する。
- ・統合準備委員会の下に部会を設置し、細部を検討する。
(内容) 通学関係、PTA関係、地域支援体制など



<閉校準備委員会>

- ・出流原小学校の閉校に係る記念行事、記念誌、記念品等は、出流原小学校区関係者が主体となり検討する。

<学校運営・教育内容>

- ・学校運営に係る専門的、教育内容的な部分は、必要に応じて両校の教職員で協議、調整する。
例) 日課表、学校行事、など

統合までのスケジュール

資料 5

委員会等	統合までの取組	R7年度												R8年度												R9年度	備考
		4月-6月			7月-9月			10月-12月			1月-3月			4月-6月			7月-9月			10月-12月			1月-3月			4月	
統合準備委員会	専門部会での検討事項の決定																										年度内2、3回の開催を予定。
通学部会	通学方法検討																										年度内2、3回の開催を予定。
	通学路・通学班検討																										
	登下校シミュレーション																										
PTA部会	規約・役員選出規程検討																										
	予算・事業検討																										
	役員選出・活動計画作成																										
学校支援部会	学校と地域との連携																										
	学校支援組織の検討																										
事務局 (学校適正配置課)	学校設置条例の改正																										
	関連規則等の改正																										通学区域規則等。
																										赤見小学校へ編入 (統合)	

※資料6「R7 赤見小学校・出流原小学校 在籍児童居住地」は掲載を省略する。