

佐野市新上下水道庁舎什器等備品購入その1 仕様書

1 購入品

- (1) 参考図に準じた物品を納入すること。
- (2) 納入時に型式を変更せざるを得ない状況が生じた場合には、あらかじめ担当課と協議のうえ、担当課が同等以上として認めた場合に限り認める。

2 数量

- 電動棚 1式(別図面参照)
- 固定棚 1式(別図面参照)

3 納入場所

- (1) 佐野市大橋町1-1-65 (現庁舎東側に建設中)
- (2) 配置
参考図を参考とする。ただし、詳細については、担当課と確認を行い、配置変更等が生じた場合にはそれに応じること。

4 納入期限

納入期間 令和4年12月15日～12月21日(予定)

5 搬入

(1) 搬入時間および搬入経路

搬入作業については日中を基本とするが、外構工事との関係で夜間の搬入も可能となる場合がある。ただし、組立ておよび設置作業は昼間行うことを原則とする。

なお、什器等備品購入に係る受注者は複数を用意しているため、搬入日時および搬入経路については担当課と協議のうえ決定するものとする。

(2) 養生

搬入路の養生については、各受注者が必要となる箇所の養生を行うこととするが、出入り口・ロビー・階段・廊下等の共有する箇所については、各受注者で協議の上で行うこと。

6 一般事項

(1) 製品の搬入および組立て等について

- ア 受注者は、安全性を重視して納入品一式の搬入、組立て、製作を行うこと。
- イ 床、壁などを加工する必要がある場合は、事前に担当課と加工場所、加工方法等について協議したうえで行うこと。また、安全性などについて十分な説明を行うこと。
- ウ 納入品の搬入、組立てにあたっては、契約後速やかに工程表等を担当課に提出し、協議のうえ承認を得ること。
- エ 納入品一式は、本仕様書の内容にもとづき搬入組立てを行うとともに、本仕様書に記載がない場合でも、必要と思われる事項がある場合には、担当課と協議のうえ承認を得て行うこと。また、これに要する費用はすべて受注者の負担とする。
- オ 本納入品設置により発生する不要物の処理にあたっては、受注者の責任において関係法令に従い適正に処分すること。
- カ 納入品一式の搬入および組立てに伴う床、壁等の養生を確実に行うこと。万一、建物を破損した場合は、受注者の責任において完全に修復すること。
- キ 耐震対策として、担当課との協議の上、必要に応じて床止め固定などを講じること。

(2) 補償

納入後、通常の使用により 1 年以内に異常が発生した場合は、速やかに無償で修理または部品の交換を行うこと。

(3) 受注者の責務

- ア 本仕様書、参考図等に記載のない事項、または、解釈に疑義が生じた場合は、担当課と協議の上解決するものとする。
- イ 運搬、搬入、設置、調整および検査にかかる費用は、すべて契約金額に含むものとする。
- ウ 製品の品質、仕様書の性能を満たすことを証明する書面、取扱説明書、据付作業に係わる図面等の関係書類を担当課の要請に応じて提出すること。

【購入一覧表その1】

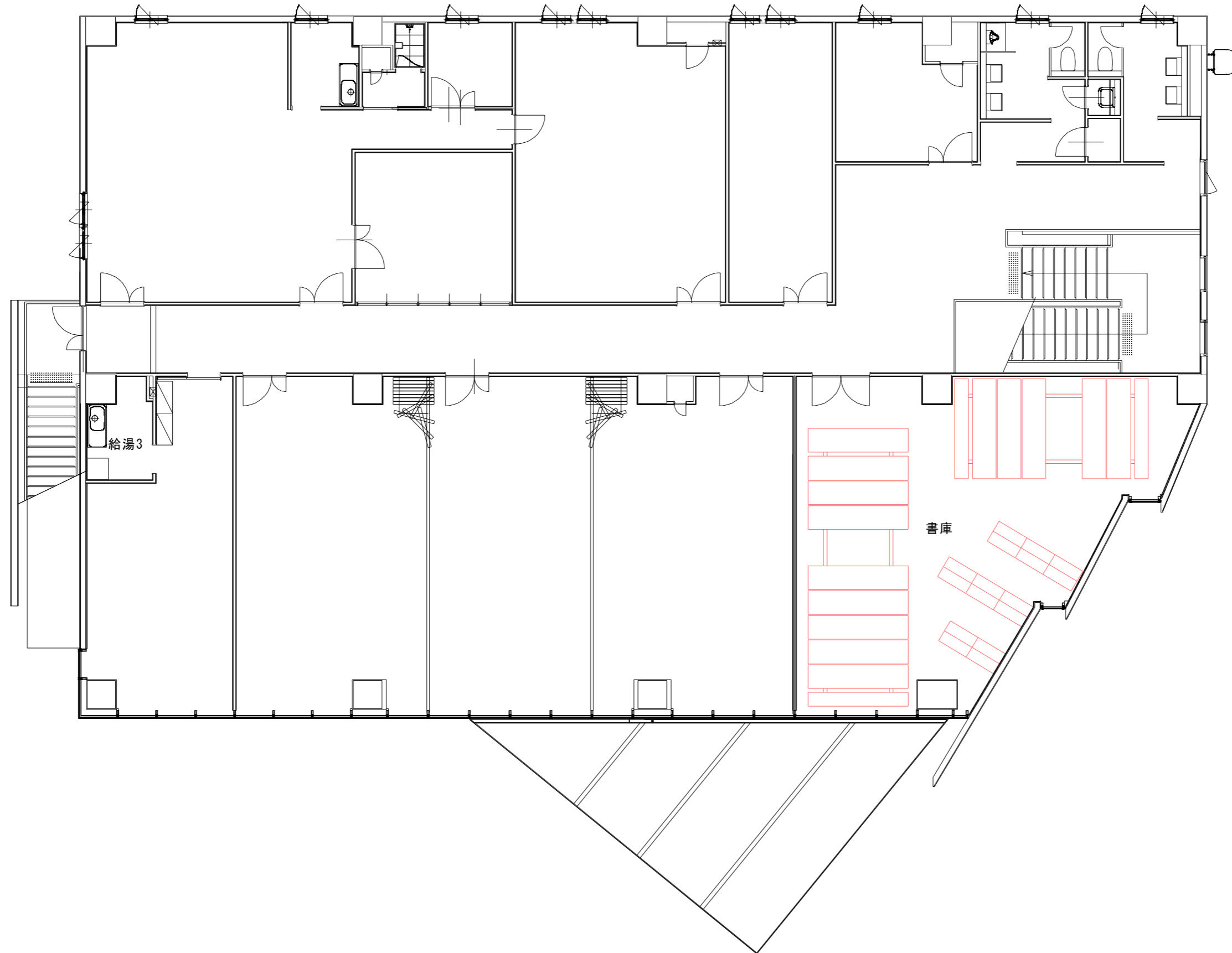
※各寸法は参考数値となる。

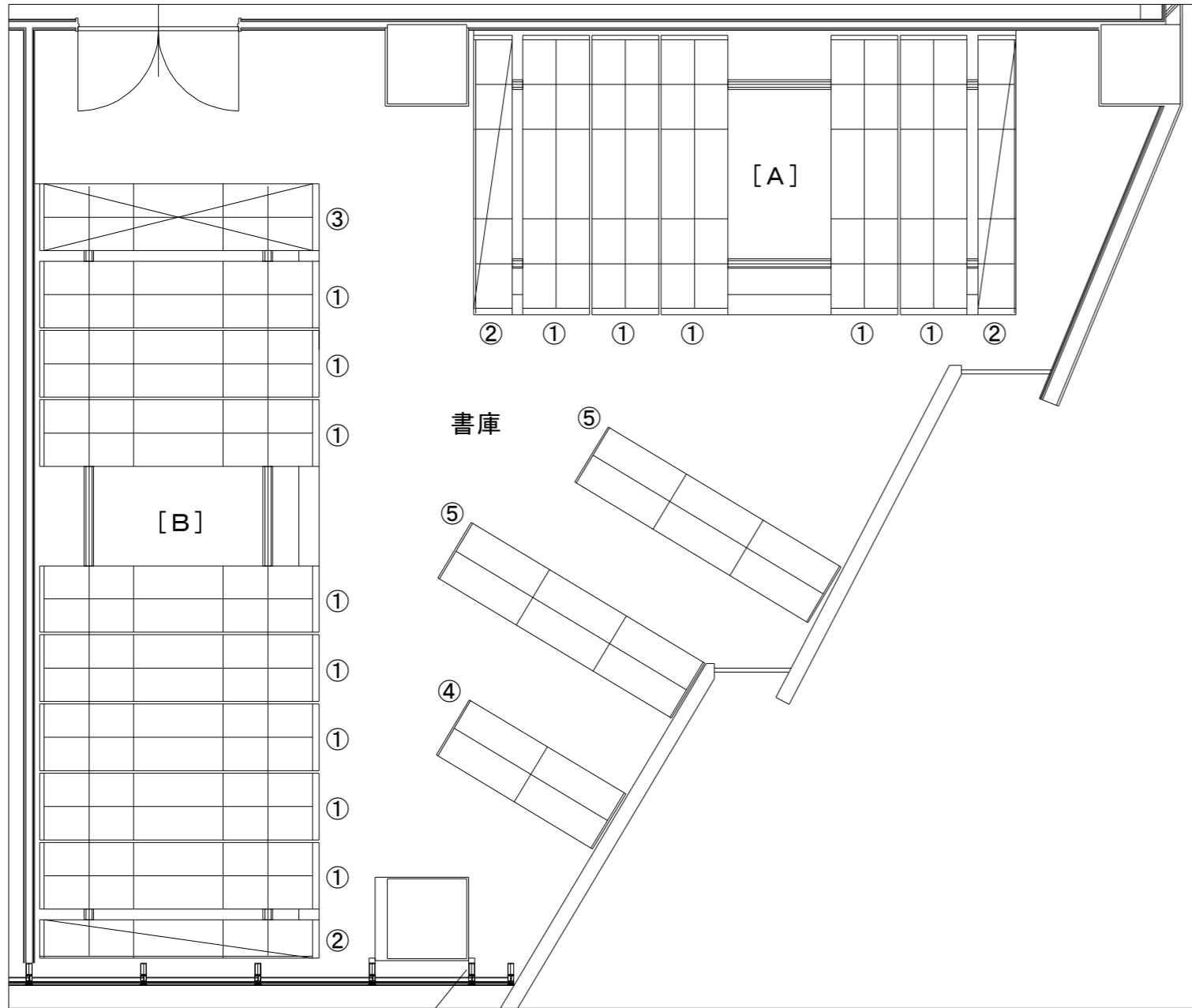
佐野市新上下水道庁舎什器等備品購入その1

NO	設置場所	物品名	数量	横幅(mm)	奥行(mm)	高さ	見積メーカー名	備考	
A	書庫	電動式移動棚(Aブロック)	5	2,810	670	2393	コクヨ(株)・金剛(株)	HPZS 373-317WMDR	可動複式3連 有効6段
A	書庫	電動式移動棚(Aブロック)	2	2,810	385	2393	コクヨ(株)・金剛(株)	HPZS 373-317SIDR	固定式単式3連 有効6段
A	書庫	合板床上式レール1式(Aブロック)	1				コクヨ(株)・金剛(株)		スロープ付
B	書庫	電動式移動棚(Bブロック)	8	2,810	670	2393	コクヨ(株)・金剛(株)	HPZS 373-317WMDR	可動複式3連 有効6段
B	書庫	電動式移動棚(Bブロック)	1	2,810	385	2393	コクヨ(株)・金剛(株)	HPZS 373-317SIDR	固定式単式3連 有効6段
B	書庫	電動式移動棚(Bブロック)	1	2,810	670	2393	コクヨ(株)・金剛(株)	HPZS 373-317WIDR	固定式複式3連 有効6段
B	書庫	合板床上式レール1式(Bブロック)	1				コクヨ(株)・金剛(株)		スロープ付
④	書庫	軽量棚	1	1,835	650	2250	コクヨ	KU372-347WOR	基本複式2連 有効6段
⑤	書庫	軽量棚	2	2,735	650	2250	コクヨ	KU373-347WOR	基本複式3連 有効6段

新上下水道庁舎 電動棚配置図(2階)

【参考図】





配置図 S = 1 / 60

参考メーカー：コクヨ(株)・金剛(株)

【参考仕様】	
1) 一般事項	
①	棚の駆動は、電動式とし、配置及び寸法等については別紙の通りとする。
②	移動棚本体は、JIS規格表示工場製品とする。
③	移動棚は、ISO9001認証取得工場で作成された製品とする。
④	使用材料は、JIS製品とする。
2) 棚部	
①	棚構造は長期間使用しても歪等が生じないよう、支柱が台枠に組み込まれた堅牢な一体構造であること。
②	書籍の大きさにより棚奥行き方向に通して利用できるよう、背ブレースを付けなくても棚本体にねじれが生じない構造とする。そのため天板に耐震型特殊折り返しガセットプレートを溶接し支柱と固定する。
③	棚板一枚当たりの積載荷重は0.58N(60kg)とし、長期間を経てもたわみのない強度を有すること。
④	棚板は、上下移動可能なものとし、可変ピッチ25mmとする。また、最下段の棚板はガルト等にて固定しない構造とする。
⑤	棚受けは書籍の落下を防止する倒れ止めと兼用タイプとする。
⑥	空気の滞留を防ぎ、湿度による収納物の劣化や微生物による劣化を防止するため、複式棚の中央部に60mm以上の隙間を設けること。
⑦	前面パネルは操作面の通路を最大限に利用可能にするため、パネル厚45mmとし、表面に突起物が出ないものとする。
⑧	各棚には取外しが可能な脱着式背受けを全段に取り付けること。
⑨	棚の最後尾部には後面パネルを取り付けること。
3) 台枠部	
①	台枠の板厚は、2.3mm以上、高さ110mmとし溶接一体構造とする。
②	車輪径は、118mm以上とし、脱輪防止付とする。
③	車輪軸は各車輪が同調回転し得るように駆動軸・従動軸とも通し軸とし、駆動軸は中央より左右対称に配列する後輪駆動式とする。
④	軸受けは、メンテナンスフリーの無給油タイプとする。

4) レール部	
①	レールは床上げ式とし、レール本体寸法は、FB-16×25とする。
②	レールと台枠には、下部転倒防止装置を取り付けること。
5) 駆動方式	
①	可動棚の台枠内に取り付けられた駆動モータの回転力を効率よく伝える物で、モータ・減速機・駆動軸・車輪へ伝える構造とする。
②	モータは環境を考慮し、より消費電力の少ない直流(DC)方式モータを採用すること。
③	走行スピードは最大10m/min程度とする。
④	停電時の際には、手動により一台づつ移動が容易に行える補助機能を有していること。
⑤	スローストップ及び緊急停止は発電ブレーキを利用すること。
6) 操作部	
①	操作スイッチは前面パネルの両側の側面に装備(計2個)されており、スイッチ部の前面パネルが90度切り欠かれていること。
②	操作スイッチの位置(高さ)は、誰でも操作しやすいようにレール面より1000mm以内とする。
③	操作は利用者が操作スイッチを押すことにより棚は可動し、操作スイッチより手を離すとスローストップ制御で停止するものとする。尚、制動距離は50mm程度とし、緊急停止の場合は瞬時に停止するものとする。
④	通路進入センサーは通路ごとに一ヶ所所装備されるものとし、利用者が通路に入った場合、その信号によりブロック全ての棚がロック状態になること。
7) 安全装置	
①	通路進入センサーが作動すると通路部の操作スイッチが点滅し、ロック状態が一目で識別できること。
②	棚の移動時に人・収容物などが接触した場合、直ちに停止する台枠安全バーを設置すること。
③	安全バーが作動した場合、操作スイッチが点滅し、ロック状態が識別できるものであること。
④	震度5以上の揺れが発生した場合、感震装置の信号によりブレーキが解除され、車輪が拘束された状態から自由に回転できる状態にするブレーキ解除装置が設置されること。
⑤	常にレールのエンドストッパーと移動棚の間に、適当なスペースを自動的に形成し、地震時にエンドストッパーにより移動棚が押されて暴走することを防止する装置を取り付けること。
⑥	地震発生中、移動棚がレールのエンドストッパーに接近しないよう、棚が中央部に逃げる装置を有すること。
⑦	棚板安全バーを両面に設けること。

ブロック	記号	型式	台数	延連数	延段数	収納数
A	①	可動複式3連有効6段	5台	30連	180段	360箱
		HPZS 373 - 317WMDR				
	②	固定単式3連有効6段	2台	6連	36段	72箱
		HPZS 373 - 317SIDR				
		合計	7台	36連	216段	432箱

ブロック	記号	型式	台数	延連数	延段数	収納数	
B	①	可動複式3連有効6段	8台	48連	288段	576箱	
		HPZS 373 - 317WMDR					
	②	固定単式3連有効6段	1台	3連	18段	36箱	
			HPZS 373 - 317SIDR				
	③	固定複式3連有効6段	1台	6連	36段	72箱	
		HPZS 373 - 317WIDR					
		合計	10台	57連	342段	684箱	

記号	型式	台数	延連数	延段数	収納数
④	基本複式2連有効6段	1台	4連	24段	48箱
	KU 372 - 347WOR				
⑤	基本複式3連有効6段	2台	12連	72段	144箱
	KU 373 - 347WOR				
	合計	3台	16連	96段	192箱

移動棚・自立棚 合計	台数	延連数	延段数	収納数
	20台	109連	654段	1308箱

移動棚 備考

附属品	: 後面パネル、背受(単式は背面パネル)、名差し(マグネット式)
安全装置	: 下部転倒防止金具、台枠安全バー、通路進入センサー、免震装置
レール	: 合板床上げレール(スロープ付き)
耐荷重	: 棚板~60kg/段 ・ 間口~550kg/複式1連、300kg/単式1連
収納物	: 文書保存箱(20kg/箱・2箱/段)
製作	: ISO9001 及び ISO14001 認証取得工場

荷重計算 (Bブロックにて)

棚板積載	: 40kg/段 (392N/段)
総重量	: 16,680kg (163,500N) <自重+積載>
専有面積	: 27.05平米
床積載荷重	: 617kg/平米 (6,050N/平米)
レール反力	: 1,267kg/m (12,420N/m) <最大箇所>

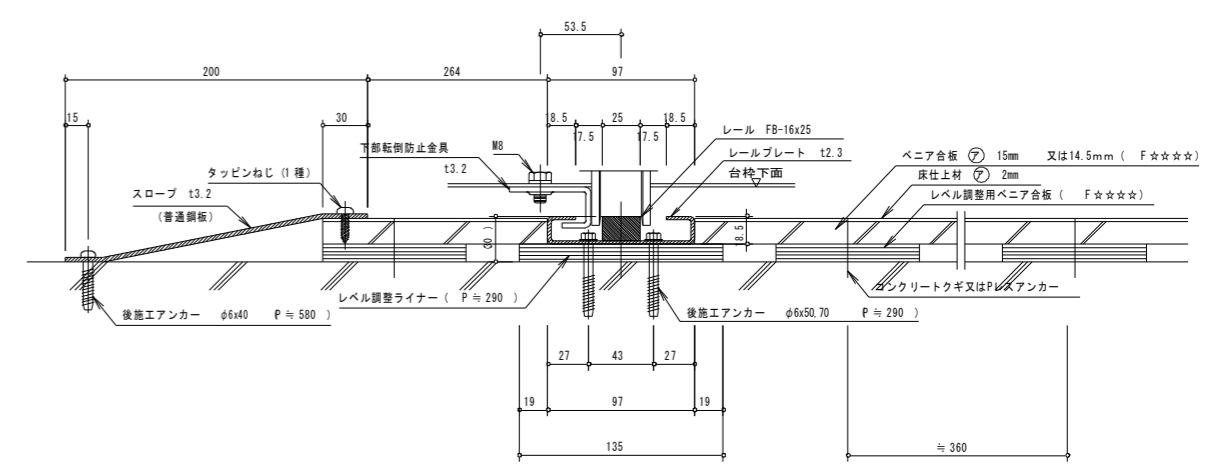
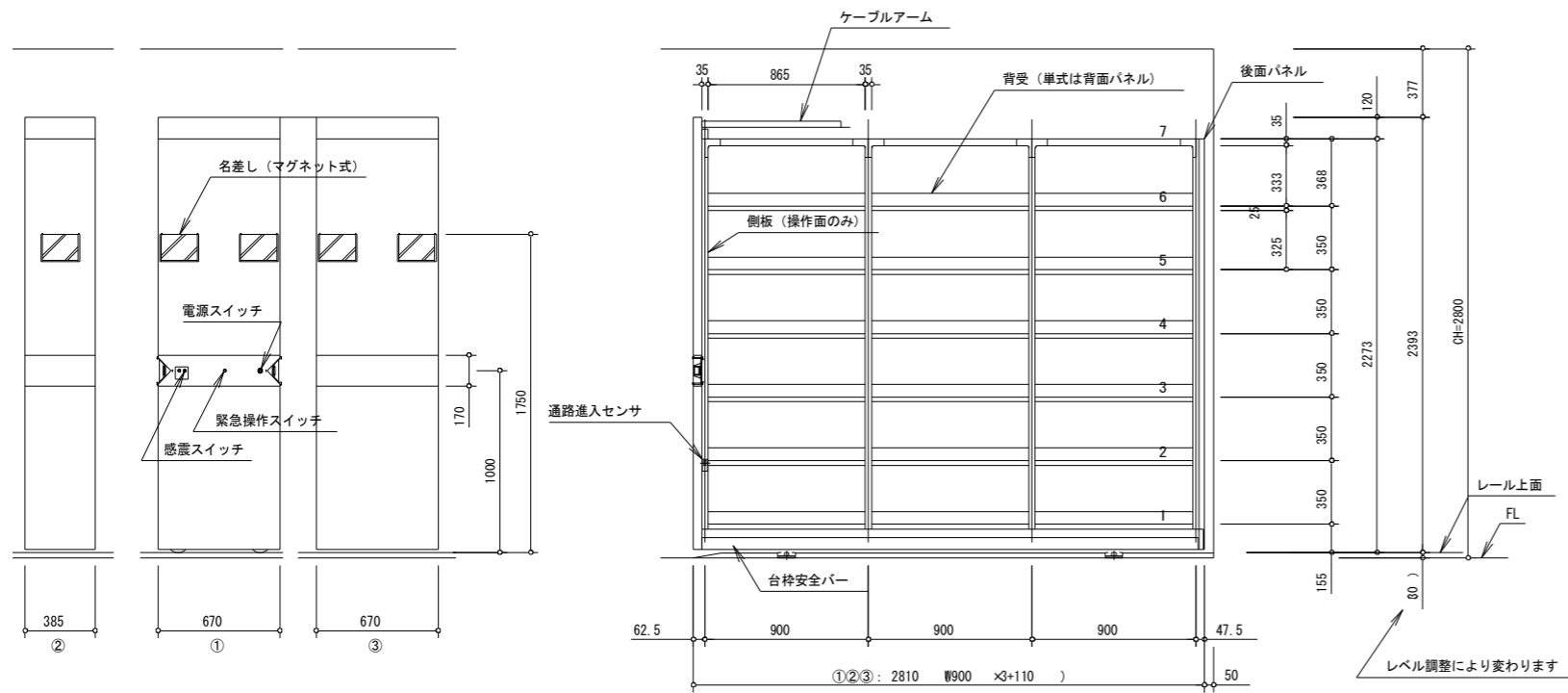
自立棚 備考

附属品	: 背受、側受(最下段のみ・ワイドタイプ)
転倒防止	: 床固定
耐荷重	: 棚板~100kg/段 ・ 間口~600kg/複式1連
収納物	: 文書保存箱(20kg/箱・2箱/段)
製作	: ISO9001 及び ISO14001 認証取得工場

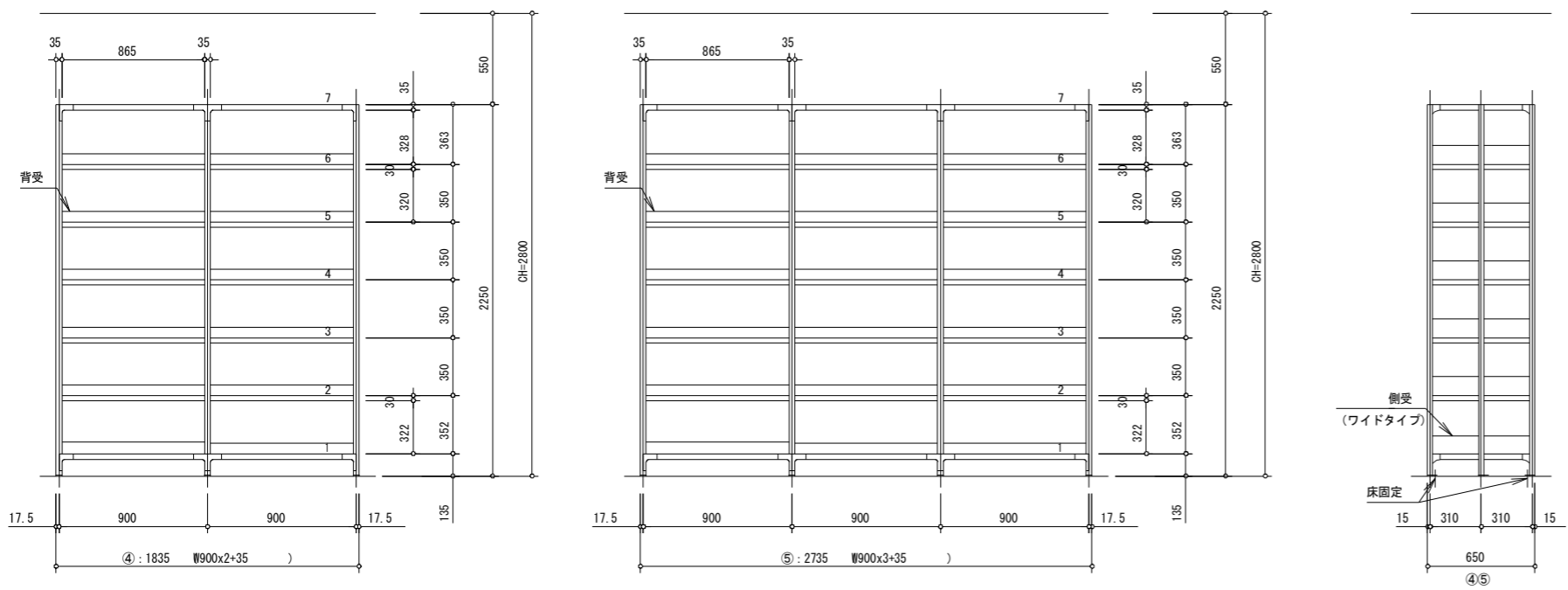
【参考図】

佐野市新上下水道庁舎什器等備品購入その1

2階書庫 電動式移動棚・自立棚 配置図



レール詳細図 S = 1 / 5



姿図 S = 1 / 40

【参考図】

佐野市新上下水道庁舎什器等備品購入その1
2階書庫 電動式移動棚・自立棚 姿図・レール詳細図