

領 収 証 No. 031954

けいの常夫 様

領収金額 ¥62,100-

上記の通り領収致しました

平成30年11月15日



やじま印刷株式会社  
〒327-0003 栃本厚佐野町大橋町1105  
TEL (0283) 24-6428(代)  
FAX (0283) 24-7247

現金	62,100円
小切手	円
振込	円
手形	円
	円

議会だより印刷代々17

領 収 証 No. 031866

けいの常夫 様

領収金額 ¥60,480-

上記の通り領収致しました

平成31年1月31日



やじま印刷株式会社  
〒327-0003 栃本厚佐野町大橋町1105  
TEL (0283) 24-6428(代)  
FAX (0283) 24-7247

現金	60,480円
小切手	円
振込	円
手形	円
	円

議会だより印刷代々17

※金額や発行元などが、枠内に収まるよう、また重ならないように添付してください。

発行人：けいの常夫  
連絡先：カルソニックカンセイ労組  
佐野分会内  
〒327-0816 佐野市栄町8番地  
TEL：0283-21-6147  
FAX：0283-21-8040  
E-mail：tsuneo\_keino@ck-mail.com

# けいの常夫 議会だより

vol.10 Autumn  
2018 秋号



9月の定例会は、9月7日～10月1日（25日間）の日程で開催され、22億8500万円を追加する2018年度一般会計補正予算など22議案を原案通り可決、また17年度一般会計歳入歳出予算などに関する12議案を認定したほか、犬猫の不妊去勢手術費用助成金制度設置に関する陳情を採択しました。

## 一般質問概要

平成30年度第3回市議会

一般質問では、議員17名が行い、私は「クビアカツヤカミキリ」「佐野市市有施設適正配置計画」「佐野市地域公共交通網形成計画」の3点について質問しました。

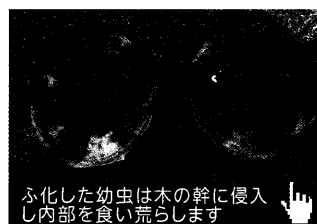
### ① クビアカツヤカミキリについて



外来種であるクビアカツヤカミキリが昨年6月下旬に佐野市で桃及びスモモで発見されて以来、県南部で発見が相次いでいますが、発生時の対応内容を伺いたい。



クビアカツヤカミキリ  
(体長は3～4センチと大型です)



ふ化した幼虫は木の幹に侵入し内部を食い荒らします

**A** 市環境政策課に連絡いただいております。学校や公園などの市有施設につきましては、各担当課が現場確認を実施し、発生が確認された場合は、市環境政策課に連絡しております。



本市での昨年からの発生状況及び対応内容を伺いたい。

**A** 平成29年度は33件で、全て果樹園からのものです。平成30年度は8月8日現在85件で、市民からの通報及び市有施設のもの17件、果樹園からのものが68件となっています。捕獲件数は平成30年度把握している数としては約1,500頭となっています。対応は、市環境政策課職員が現地訪問し、所有者立ち会いのもと、スプレーによる薬剤注入やネットの設置など説明しており、加害がひどい場合は、最終処分として伐採をご案内しています。



被害にあわれている果樹園農家の方々は大変なご苦労をしています。駆除対策として、支援等はあるのか。なければ、今後支援等を行なえないものかを伺いたい。

**A** 現在は発生状況の把握の段階にあり、支援について関係者との協議が行われていないのが現状です。今後は栃木県及び近隣市と連携を図り、発生状況を把握しながら駆除対策に対する支援等について対応を考えて参ります。



学校や公園といった市有施設での、成虫の捕殺や見回りはどのようにしているのかを伺いたい。

**A** 市有施設につきましては、各施設所管職員が確認をしています。町内の公園等につきましては、佐野市環境衛生委員協議会の協力を得まして、各町会の環境衛生委員に確認をお願いし、早期発見・被害拡大防止に向けて取り組んでおります。



被害対策を進める上で、被害マップを作成し本市の皆さんに周知して欲しいと思います。

**A** 栃木県において、県内のクビアカツヤカミキリの発生状況を調査し、その結果をまとめた分布マップを作成し公表したところです。本市といたしましても、この分布マップを利用し、情報提供等に活用します。

### ② 佐野市市有施設適正配置について



この内容は、本市が保有、運営する市有施設において、いろいろな評価を行い、統廃合や複合化、長寿命化などの各施設の方向性を示し、市全体の適正な施設配置を市民の皆様と共に考える取り組みではありますが、この説明会をどのような方法で行ったかを伺いたい。

**A** 3地域（佐野・田沼・葛生）と20地区にて説明会をおこない、3地域では合計で158名、20地区では448人の参加があり、合わせて606人の方に参加いただきました。



説明会の開催にあたり、どのような方法で市民の皆様へ周知を行ったかを伺いたい。

**A** 広報さの及び市のホームページに各地域の日程及び会場を掲載したほか、広報さのの配布とあわせて、説明会のご案内を掲載した計画書概要版を班回覧しました。

### ③ 佐野市地域公共交通網形成計画について

- Q** 人の生活圏でありながら、鉄道駅やバス停が遠く、公共交通を利用できない環境の地域（公共交通空白地域）は何町内くらいあるのかを伺いたい。
- A** 町内単位での公共交通空白地域の把握はしていませんが、定量的なデータとして、佐野市の人口 11 万 8,919 人に対し、公共交通のカバー圏域の人口は 9 万 2,582 人、圏域外の人口は 2 万 6,337 人となっています。
- Q** 本市は、他市に比べ公共交通カバー率が低い状況ですが、どのように受け止めているのかを伺いたい。
- A** 超高齢社会を迎えた現在、早急に対応すべき課題と考えております。
- Q** 公共交通カバー率を上げるために、改善施策等がありましたら伺いたい。
- A** 昨年度作成しました地域公共交通網形成計画では、最終的な目標としましては、カバー率 100%を達成するとしております。今後、公共交通空白地域への実証運行の導入、デマンド運行の導入など、さまざまな施策がございますが、具体的な内容につきましては、地域公共交通再編実施計画を策定する中で検討してまいりたいと考えております。



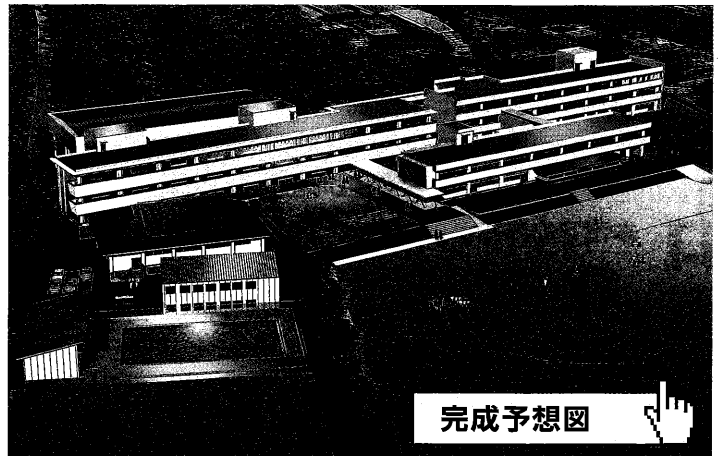
### あそ野学園義務教育学校について（開校時期：2020年4月）

- 学校の種類・・・義務教育学校
- 設置場所・・・現田沼西中学校の敷地内に設置
- 規模（開校時の予測）

学年	1年	2年	3年	4年	5年	6年	7年	8年	9年	特別支援	合計
人数	92	96	91	103	99	78	91	103	88	9	850
学級数	3	3	3	3	3	2	3	3	3	3	29

- 教職員数（正規）（開校時の想定）

役職	校長	教頭	教員	教諭教諭	事務教諭	合計
人数	1	2	38	2	2	45



完成予想図

## 活動 Topics

「サマーピクニック&クリケット in 佐野」



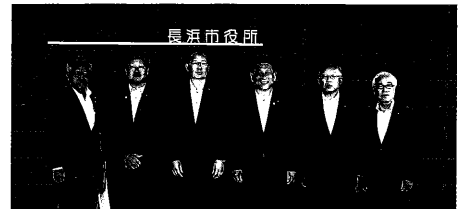
佐野市国際クリケット場におきまして、イベントが開催され多くの来場者が訪れました。(9/22～23)

「吾妻地区敬老会」



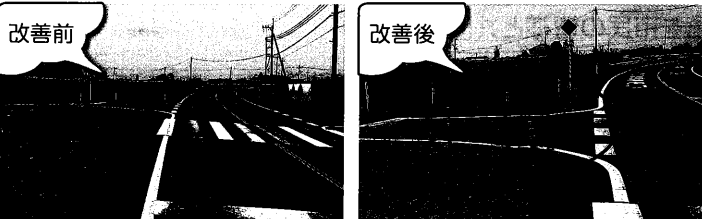
敬老のお祝いが開催されました。高齢者の皆さん、これからも笑顔で元気にお過ごし下さい。(10/5)

「建設常任委員会の行政視察」

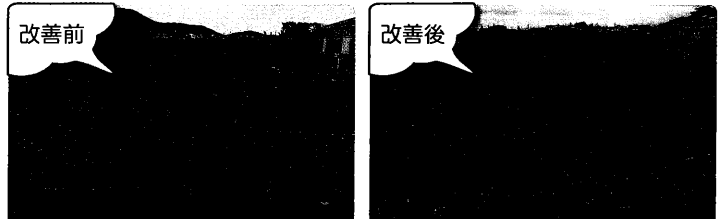


滋賀県長浜市「中心市街地活性化」・京都府舞鶴市「定住移住施策」について勉強して参りました。(10/22～23)

## こんな相談事がありました



県道から市道に入る道がわかりづらいので、何とか改善して欲しい。  
→ 市役所（道路河川課）に要望し、ポストポールを4箇所設置していただきました。



会社横の空地に雑草があり、秋になるとカメムシが発生し困っている。  
→ 市役所（下水道課）に要望し、雑草伐採していただきました。



平成30年度12月の定例会は、12月7日から12月21日までの15日間の日程で開催され、市執行部は2億1500万円を追加する平成30年度一般会計補正予算など28議案と報告2件、陳情1件を提出しました。一般質問は12日～14日に計17人が行いました。

## 一般質問概要 平成30年度第4回市議会

一般質問では、17名が行い、私は「住宅用火災警報器」「ランドセル、かばんの重さと児童の健康」「色覚検診」の3点について質問しました。

### ① 住宅用火災警報器について



Q 本市の最新の設置状況の、設置率・条例適合率について伺います。



A 平成30年6月1日現在の設置率は68%、条例適合率は45%です。また、設置率、条例設置率共に昨年に比べて4%上昇しています。(補足：設置率とは、全ての寝室や2階以上に寝室がある場合の廊下部分などの設置が義務付けられている箇所に、1ヶ所以上設置されている世帯の割合であり、条例適合率とは、全ての寝室や2階以上に寝室がある場合の廊下部分などの設置が義務付けられている箇所全てに設置されている世帯の割合です)



Q 昨年に比べ設置率向上となった要因を伺いたい。

A 設置率向上に向けてさまざまな取り組みを行ってまいりましたが、特に全町会への班回覧の設置促進チラシによる効果が大きかったものではないかと考えています。



Q 本市の設置率の目標値はありますか。

A 特に目標値は設定してございません。全国平均の82%をクリアし、最終的には設置率100%を目指してまいりたいと考えています。



Q 近隣市の足利市、栃木市、小山市、鹿沼市と比べ、本市の設置率はどうなっているのか伺いたい。

A 足利市73%、栃木市73%、小山市79%、鹿沼市71%となっており、本市の68%より近隣市が上回っています。



Q 近隣市で我が佐野市の設置率が一番低いとの結果で残念に思う所ですが、設置率の高い小山市などを参考に研究していただきたいと思いますがどのようにお考えなのか。

A 近隣市はもとより、消防本部の取り組み事例を参考に、設置率向上に向け啓発活動を取り組んで参ります。

### ② ランドセル、かばんの重さと児童の健康について



Q 小中学校のランドセルやかばんが重たいと感じていることが全国的に話題となっておりますが、本市ではどのようにお考えなのか伺いたい。



A 児童生徒の携帯品の重さや量につきましては、児童生徒の安全安心を最優先に考え対処していく必要があると捉えております。また、発育期である児童生徒の身体への影響や通学上の負担が過重にならないよう、学校や地域の実態を考慮しながら、十分配慮していくことが必要であると考えております。



Q ランドセルやかばんが重くなった要因を伺いたい。

A 3つの要因があります。1つ目に、教科書の副教材等の教材の充実です。2つ目に、1日当りの授業時数の増加です。3つ目に、近年の猛暑による熱中症対策での水分補給用、冬季のインフルエンザ対策でのお茶うがい用として、水筒の携帯があります。各学校では児童生徒の健康面に配慮し、水筒の持参を呼びかけているところです。



Q 小中学校では、宿題に使わない教科書や教材を学校に置いて帰る「置き勉」を認めているのか伺いたい。

A 自宅学習に使わない教科書や教材等、全てではございませんが、学校に置いていくことを認めています。各学校、各学年、地域の実情に合わせてルールを決めて、保護者に通知を出したり必要に応じて個別に対応するなど、児童生徒の負担軽減に向けて各学校で工夫して取り組んでいるところです。(補足：置き勉とは、児童生徒が登下校時に荷物を軽くするために、教科書やノートなどの勉強道具を持ち帰らず、学校に置いて帰ることです。)

### ③ 色覚検診について



本市では、色覚検診が平成15年に廃止され、平成28年に再開しましたが、その理由を伺いたい。



国の方針によりまして平成15年度より児童生徒の健康診断の必須項目から削除され任意化されたことで廃止となったが、平成26年4月に学校保健安全法施行規則に一部改正が行われました。それに伴いまして、本市におきましても色覚の検査について、より積極的に保護者等への周知を図り適切に対応するようにしました。



色覚検診の対象学年と診断方法、診断場所、費用について伺いたい。



対象学年は小学1年生から中学3年生までの全学年です。診断方法は国や医師会が推奨する石原式色覚検査表を用いて行っています。診断場所は、保健室や相談室などプライバシーや採光に配慮した部屋を使用しており費用は無料となっています。



さまざまな色覚特性を持つ児童生徒にとって、色の識別がしやすい色覚チョークを使用している学校があるのか伺いたい。また使用している学校があれば全校に導入をお願いしたい。



平成30年11月30日現在で約6割の学校で色覚チョークを使用しています。これまで色覚多様性の児童生徒に配慮し黒板に文字を書く際は明るく、見やすい白と黄色のチョークを使用するように指導し、定着を図ってきたところです。今後は財政的な負担も少ないことから、全校に色覚チョークの導入を進めてまいりたいと思います。



## 「日本女性会議2019さの」について

2019年10月25日(金)～27日(日)開催 会場：佐野市文化会館、佐野日本大学短期大学ほか

日本女性会議とは、男女共同参画社会の実現に向けて課題の解決策を探ると共に、参加者相互の交流促進や情報のネットワーク化を図ることを目的とした国内最大の会議であり、さの大会は36回目となります。

佐野市で開催される日本女性会議は、「ようこそ！『人生100年時代』さあ、共に語り、絆結ぼう」のテーマのもと、男女共同参画の視点で全国から集まった参加者と活発な意見交換を行います。

### テルさんが、佐野市の移住・定住の地域おこし隊に就任致しました

サンミュージックプロダクション所属の、ロバート・デ・ニーロの顔マネを得意にするものまね芸人の「テル」さんが、佐野市の移住・定住の地域おこし隊に就任しました。昨年11月に佐野市に住民票も移し移住して、佐野市の移住に関する情報や、市の魅力についてPR活動をしていますので皆様方も、是非テルさんを応援してください!!



## 活動 Topics

佐野市消防団通常点検 (11月25日)



消防団員の職務遂行に必要な諸般の点検を行うと共に、火災シーズンを迎え盤石の消防体制を構築するために行われました。

佐野市成人式 (1月13日)



佐野市では、約1,200人の方が成人式を迎えられました。おめでとうございます

佐野厚生総合病院研修及び見学会 (1月15日)



佐野市における佐野厚生総合病院の役割や、5疾病・5事業への新しい取り組みなど勉強させていただきました。

## こんな相談事がありました



あかみ幼稚園前の道路で、園駐車場から道路に合流の際に走行車両とのヒヤリが頻発して危ない。  
→ 市役所(交通生活課)に要望し、看板を作製し2箇所に設置していただきました。



足利市内の空き家の木の枝が伸び電線にかかっていて危険であり伐採して欲しい。  
→ 東京電力に連絡し、伐採していただきました。