



澤田 裕之 議員
(大樹会)



空き家対策について

Q 今後の空き家対策についてどのようなように対応するのか伺いたい。

A 都市建設部長

空き家対策については、家屋の所有者等に対して毎年通知を送り、空き家の適切な管理をお願いしています。また空き家の近隣の方から苦情や相談などがあった場合は、現地確認後、所有者等に対して適切な管理について改めて通知をしています。このほか、司法書士会と連携し、相談会なども実施しています。

今後の空き家対策については、空家等対策の推進に関する特別措置法の一部を改正する法律が公布されましたが、本市においても管理不全空き家となり得る物件もあることから、今後の国、県の方針や動向に注視し、適切な対応に努めたいと考えています。

その他の質問

- ☆移住対策について
- ☆遊休公有財産対策について



慶野 常夫 議員
(政友みらい)



佐野市運動公園の環境整備について

Q 佐野市運動公園の展望広場にある展望台は、以前から鉄骨や木材の経年劣化があり危険であるため、立入禁止となっている。現状に至った経緯と今後の計画について伺いたい。

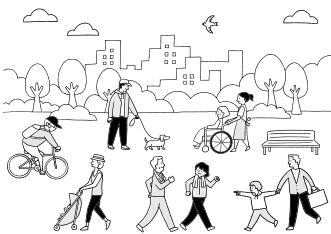
A 市長

運動公園頂上部にある展望台については、平成5年に設置した後29年を経過しており、木造部分の階段や手すりなどが経年劣化により危険であるため、現在は使用を禁止しています。

運動公園の各施設や都市公園の遊具、トイレ等については、佐野市公園施設長寿命化計画に基づき、国の交付金を活用しながら、計画的に改修を進めているところです。展望台もこの計画の対象施設となっており、令和5年度に設計業務を、令和6年度に改修工事を実施する予定となっています。

その他の質問

- ☆佐野市の空き家等対策について
- ☆自転車利用者の安全について



小倉 健一 議員
(志翔会)



放課後児童クラブ(現状と時間延長の考え方)について

Q 時間延長を求める声があるが、午後7時までの延長を可とすること、また早期受入れについての見解を伺いたい。

A とも福祉部長

本市における民間の放課後児童クラブや保育園等が保育時間を延長していることから、公設の放課後児童クラブについても保育時間の延長を希望される声があることは承知しています。しかし、公設の放課後児童クラブの時間延長により、放課後児童支援員の確保やそれに伴う受益者負担、民間放課後児童クラブとのバランスなど様々な課題もあり、保護者の就労時間や就労状況の多様化など社会情勢の変化も考慮して、利用者アンケートを活用し、保育時間延長のニーズを把握の上、実情に応じた適切な保育時間の設定に向け、調査研究していきたいと考えています。

その他の質問

- ☆若者に寄り添う佐野市の在り方について
- ☆観光政策について

