

消 防 年 報

令 和 7 年 版



佐 野 市 消 防 本 部
(令和8年刊行)

まえがき

この年報は、消防の諸資料を収録して今後の参考とする
とともに、佐野市消防本部の現況を紹介し、消防行政の実
態をご理解いただくことを目的として編集しました。

この資料により当消防本部について、一層の認識を深め
られ防災体制確立のため特段のご協力をお願い申し上げま
す。

令和8年5月

佐野市消防本部

目 次

総務編

消防のあゆみ	1
位置と自然、人口・世帯数及び面積、令和8年度歳入歳出予算の概要	3
消防本部・消防署の事務分掌	4
組織図	10
職員所属別配置状況、職員1人に対する人口・世帯数	11
職員勤続年数、職員年齢状況	12
職員教養、庁舎	13

警防編

警防本部の編成及び任務	14
署隊本部の編成	15
消防本部（署）車両等現勢	16
消防機械器具	17
消防水利状況	23

予防編

防火対象物の現況	24
防火対象物の立入検査	25
消防法・火災予防条例に基づく各種届出状況	26
消防用設備等の届出状況	27
建築同意等の処理状況、防火講習・消火訓練等実施状況	28
危険物関係事務処理状況、危険物施設立入検査実施状況	29
危険物施設分類表	30

通信指令編

通信指令等の現況	31
覚知別通報受理状況	32
気象通報等受理件数	33
気象状況	34

火災統計編

令和7年火災概要	35
火災の概要	36
火災発生状況	38
曜日別出火件数	39
時間別出火件数	40
令和7年・令和6年火災状況比較	41
過去5年間の火災件数等推移	42
建物火災用途別出火状況、覚知別出火件数	43

救急統計編

令和7年救急概要	44
救急出場と搬送人員の概要	45
区域別事故種別救急活動状況	46
月別事故種別取扱件数	47
時間帯別事故種別出場件数	48
事故種別年齢区分別搬送人員数	49
事故種別傷病程度別搬送人員数	50
現場到着所要時間別出場件数	51
救急隊別活動状況	52
事故種別出場件数、過去5年間の出場件数推移	53
PA連携出場件数	54
普通救命講習・救急講習等受講者数	55

救助統計編

火災時における救助活動状況、事故種別出動件数・活動件数状況	56
事故種別出動人員・活動人員	57
事故種別出動車両等台数	58
事故種別発生場所別救助人員数	59

消防団編

消防団管轄区域	60
消防団配置状況	61
消防団機械器具置場一覧表	62
消防団車両現勢	64

総務

☆☆☆☆☆☆ 消 防 の あ ゆ み ☆☆☆☆☆

- 平成26年 4月 1日 市町村合併に伴い岩舟町が佐野地区広域消防組合から脱退し、佐野市単独の消防本部となる。
- 平成26年 7月17日 高規格救急車（佐野西救急2）を購入する。
- 平成27年 4月 1日 組織改革を行い、消防本部警防課から総務課へ警防係を移管し、施設装備係に名称変更する。救急指導課から警防課へ救急指導係を移管し、救急管理係に名称変更したうえで、救急指導課を廃止する。予防課予防係及び指導係を統合し、指導係とする。
- 平成28年 3月 1日 高機能消防指令センター及び消防救急デジタル無線システムが完成し、運用を開始する。
- 平成28年 3月24日 佐野市消防本部新庁舎落成式を挙げる。
- 平成28年 4月 1日 佐野市消防本部新庁舎で業務を開始する。
- 平成29年 3月16日 指揮車（佐野指揮1）を購入する。
- 平成29年10月31日 佐野市消防本部新庁舎敷地内に訓練塔の建設が完了し、新消防本部庁舎建設事業が完了する。
- 平成29年11月11日 消防本部庁舎完成記念事業として市民を対象に新庁舎及び訓練塔内覧会を開催する。
- 平成30年 1月18日 高規格救急車（佐野北救急1）を購入する。
- 平成31年 3月12日 高規格救急車（佐野救急2）を購入する。
- 平成31年 4月 1日 組織改革を行い、総務課に消防団係を設置し、施設装備係を廃止する。警防課に警防施設装備係を設置し、消防係を廃止する。佐野市消防署を東消防署に改め、消防第一課及び消防第二課を設置する。西分署を西消防署に改め、消防第一課及び消防第二課を設置する。北分署を西消防署の所管とする。
- 令和元年 6月13日 株式会社SUBARUより査察広報車（佐野予防1）を寄贈される。
- 令和 2年 3月27日 梯子車（佐野梯子1）を購入する。
- 令和 2年 9月25日 新明和工業株式会社より資機材搬送車（佐野支援2）を寄贈される。
- 令和 3年 1月20日 高規格救急車（佐野救急1）を購入する。
- 令和 4年 4月 1日 組織改革を行い、警防課警防施設装備係を警防係に、通信指令課指令一係を指令第一係に、指令二係を指令第二係に改める。東消防署消防第一課及び消防第二課の警防係を消防指揮係に、予防係を消防係に改める。西消防署消防第一課及び消防第二課の警防係を消防係に、北分署警防第一係を消防第一係に、警防第二係を消防第二係に改める。

☆☆☆☆☆☆ 消 防 の あ ゆ み ☆☆☆☆☆☆

- 令和 4年12月15日 高規格救急車（佐野西救急1）を購入する。
- 令和 5年 3月16日 西消防署敷地内に除染棟を建設する。
- 令和 5年 9月29日 災害用ドローンを購入する。
- 令和 6年 3月29日 人員搬送車（佐野支援3）を購入する。
- 令和 6年 9月27日 災害用ドローンを購入する。
- 令和 7年 4月 1日 足利市と通信指令事務を共同で処理するため、とちぎ南西消防通信指令事務協議会を設置する。
- 令和 7年 4月 2日 栃木県より消防活動二輪車2台（佐野偵察1、佐野偵察2）を寄贈される。
- 令和 7年12月18日 消防用ポンプ付大型水槽車（佐野水槽1）を購入する。
- 令和 8年 1月20日 災害用小型ドローンを購入する。
- 令和 8年 1月22日 救助工作車（佐野救助1）を購入する。
- 令和 8年 1月26日 高規格救急車（佐野西救急2）を購入する。
- 令和 8年 4月 1日 佐野市消防本部庁舎にとちぎ南西消防指令センターを設置し、足利市と佐野市で共同運用を開始する。

位置と自然

本市は、関東平野の北端、栃木県の南西部に位置しています。

地形的には、北部から北東部、北西部にかけては、緑豊かな森林や美しい清流など自然環境に恵まれた中山間地域、南部は住宅や産業基盤が集積する都市的地域と農業が展開する地域となっております。

また、東京中心部から70キロ圏内に位置し、市内を縦断する東北自動車道には、佐野藤岡インターチェンジ、佐野サービスエリアの佐野SAスマートインターチェンジがあり、市内を横断する北関東自動車道には、佐野田沼インターチェンジに加え、令和4年9月に出流原パーキングエリアに出流原スマートインターチェンジが開通しました。

市内に4つのインターチェンジを有し、その立地条件から、道路交通の要衝としてさらなる発展が期待されています。

旗川、秋山川、三杉川の大小河川が北から南へ流れ、渡良瀬川に合流しており、水と緑に大変恵まれております。

人口・世帯数及び面積

(令和8年4月1日現在)

区 分	人 口			世帯数	面 積
	総 数	男	女		
佐 野 市	111,524人	55,548人	55,976人	53,559世帯	356.04km ²

令和8年度歳入歳出予算の概要

(1) 市当初予算額(一般会計)と消防費予算額の比較 (単位:千円)

区 分 年 度	市予算額	消防費予算額	構成比 (%)
令和8年度	68,420,000	1,780,612	2.6

(2) 消防費予算額の内訳 (単位:千円)

区 分 年 度	常備消防費	非常備消防費	消防施設費	防災費	歳出合計
令和8年度	1,425,826	112,006	157,016	85,764	1,780,612

消防本部・消防署の事務分掌

■消防本部

総務課

総務係

- (1) 消防職員の任免、服務、福利厚生その他人事に関する事。
- (2) 消防に係る予算及び決算に関する事。
- (3) 消防に関する例規の制定改廃に関する事。
- (4) 消防審議会に関する事。
- (5) 公印の保管に関する事。
- (6) 文書の收受及び発送に関する事。
- (7) 消防職員の研修及び教養に関する事。
- (8) 消防職員の被服等の貸与に関する事。
- (9) 消防本部の庁舎その他施設の整備及び維持管理に関する事。
- (10) 本部内の連絡調整に関する事。
- (11) 課の庶務に関する事。

消防団係

- (1) 消防団に関する事。
- (2) 消防団員に関する事。
- (3) 消防団関連施設の整備及び維持管理に関する事。
- (4) 消防団車両・機器の整備運用に関する事。

警防課

警防係

- (1) 消防対策及び本部警防演習に関する事。
- (2) 救急対策及び総合救急演習に関する事。
- (3) 消防活動上支障を及ぼす施設の届出に関する事。
- (4) 消防相互応援協定に関する事。
- (5) 緊急消防援助隊に関する事。
- (6) 消防本部車両・機器の整備運用に関する事。
- (7) 消防水利に関する事。
- (8) 課の庶務に関する事。

救急管理係

- (1) 救急活動の対策に関する事。
- (2) 医療機関等の協議に関する事。
- (3) メディカルコントロールに関する事。
- (4) 応急手当等の指導普及に関する事。
- (5) 自動体外式除細動器に関する事。
- (6) 救急統計及び救急情報に関する事。
- (7) 救急資器材の整備保全に関する事。
- (8) その他救急に関する事。

予防課

指導係

- (1) 防火対象物（危険物製造所等を除く。）の立入検査及び違反処理に関する
こと。
- (2) 防火管理、防災管理等に関すること。
- (3) 防火対象物点検報告制度及び防災管理点検報告制度に関すること。
- (4) 予防関係の施策に関すること。
- (5) 火災予防のための外郭組織の指導に関すること。
- (6) 防火対象物に係る表示制度に関すること。
- (7) 消防法令適合通知書に関すること。
- (8) 建築物の確認及び許可の同意に関すること。
- (9) 消防用設備等の設置及び維持に関すること。
- (10) 火災統計に関すること。
- (11) 火災等調査（所管部分に限る。）に関すること。
- (12) 佐野市火災予防条例（平成26年佐野市条例第20号）（所管部分に限る。）
に関すること。
- (13) 課の庶務に関すること。

危険物係

- (1) 危険物製造所等の許認可に関すること。
- (2) 危険物製造所等の立入検査及び違反処理に関すること。
- (3) 危険物取扱者に関すること。
- (4) 危険物関係の外郭組織の指導に関すること。
- (5) その他危険物に係る規制に関すること。
- (6) 火災等調査（所管部分に限る。）に関すること。
- (7) 火薬類取締法（昭和25年法律第149号）の規定による煙火の消費の許可
等に関すること。
- (8) 液化石油ガスの保安の確保及び取引の適正化に関する法律（昭和42年
法律第149号）の規定による意見書に関すること。
- (9) 指定催しに関すること。
- (10) 佐野市火災予防条例（所管部分に限る。）に関すること。

通信指令課

指令第一係及び指令第二係

- (1) 各種災害の受信及び出場指令に関すること。
- (2) 消防通信の計画運用及び通信施設の維持管理に関すること。
- (3) 防災行政無線等に関すること。
- (4) 気象及び水火災警報に関すること。
- (5) 情報収集及び連絡に関すること。
- (6) その他通信指令業務に関すること。

■消 防 署

東消防署

消防第一課及び消防第二課

消防指揮係

- (1) 警防体制に関すること。
- (2) 災害現場における指揮活動に関すること。
- (3) 災害現場における情報収集及び現場広報に関すること。
- (4) 災害活動技術の調査、研究及び計画に関すること。
- (5) 火災の調査及びり災等の証明に関すること。
- (6) 消防機械器具に関すること。
- (7) 消防演習等に関すること。
- (8) 課の庶務に関すること。
- (9) 消防署内巡視に関すること。
- (10) 通信指令課の補助勤務に関すること。
- (11) 消防団等の指導に関すること。

消防係

- (1) 予防査察に関すること。
- (2) 火災の調査に関すること。
- (3) 佐野市火災予防条例（平成26年佐野市条例第20号）（所管部分に限る。）に関すること。
- (4) 危険物製造所等の許認可に関すること。
- (5) 防火管理（所管部分に限る。）に関すること。
- (6) 消防訓練の指導及び防火講話に関すること。
- (7) 消防用設備等の点検結果報告書の受付及び処理に関すること。
- (8) その他予防に関すること。
- (9) 消防署内巡視に関すること。
- (10) 通信指令課の補助勤務に関すること。
- (11) 消防団等の指導に関すること。

救助係

- (1) 予防査察に関すること。
- (2) 消防訓練の指導及び防火講話に関すること。
- (3) 救助資器材の保守管理に関すること。
- (4) 火災等の諸計画に関すること。
- (5) 救助統計及び救助情報に関すること。
- (6) 消防活動上支障を及ぼす施設及び行為の届出に関すること。
- (7) 地理水利等の調査に関すること。
- (8) 開発行為等に係る消防水利に関すること。
- (9) 通信機器の保守管理に関すること。
- (10) 火災の調査に関すること。
- (11) 液化石油ガスの工事届に関すること。

- (12) 備品及び資器材の保守管理に関する事。
- (13) その他警防に関する事。
- (14) 消防署内巡視に関する事。
- (15) 通信指令課の補助勤務に関する事。
- (16) 消防団等の指導に関する事。

救急指導係

- (1) 職員の救急業務の指導に関する事。
- (2) メディカルコントロールに関する事。
- (3) 救急業務に関する事。
- (4) 応急手当等の指導普及に関する事。
- (5) 救急資器材の保守管理に関する事。
- (6) 救急講習の推進計画に関する事。
- (7) 救急係の補助に関する事。
- (8) その他救急指導に関する事。
- (9) 消防署内巡視に関する事。
- (10) 通信指令課の補助勤務に関する事。
- (11) 消防団等の指導に関する事。

救急係

- (1) 文書に関する事。
- (2) 救急業務に関する事。
- (3) 救急搬送の証明に関する事。
- (4) 救急指導係の補助に関する事。
- (5) 救急統計・救急情報に関する事。
- (6) その他救急に関する事。
- (7) 消防署内巡視に関する事。
- (8) 通信指令課の補助勤務に関する事。
- (9) 消防団等の指導に関する事。

西消防署

消防第一課及び消防第二課

消防係

- (1) 消防機械器具に関すること。
- (2) 消防演習等に関すること。
- (3) 消防活動上支障を及ぼす施設及び行為の届出に関すること。
- (4) 通信機器の保守管理に関すること。
- (5) 予防査察に関すること。
- (6) 火災の調査及びり災等の証明に関すること。
- (7) 佐野市火災予防条例（所管部分に限る。）に関すること。
- (8) 危険物製造所等の許認可に関すること。
- (9) 液化石油ガスの工事届に関すること。
- (10) 火災等の諸計画に関すること。
- (11) 地理水利等の調査に関すること。
- (12) 開発行為等に係る消防水利に関すること。
- (13) 防火管理（所管部分に限る。）に関すること。
- (14) 消防訓練の指導及び防火講話に関すること。
- (15) 消防用設備等点検結果報告書の受付及び処理に関すること。
- (16) その他火災予防に関すること。
- (17) 備品及び資器材の保守管理に関すること。
- (18) 課の庶務に関すること。
- (19) 消防署内巡視に関すること。
- (20) 消防団等の指導に関すること。

救急指導係

- (1) 職員の救急業務の指導に関すること。
- (2) メディカルコントロールに関すること。
- (3) 救急業務に関すること。
- (4) 応急手当等の指導普及に関すること。
- (5) 救急資器材の保守管理に関すること。
- (6) 救急講習の推進計画に関すること。
- (7) 救急係の補助に関すること。
- (8) その他救急指導に関すること。
- (9) 消防署内巡視に関すること。
- (10) 消防団等の指導に関すること。

救急係

- (1) 文書に関すること。
- (2) 救急業務に関すること。
- (3) 救急搬送の証明に関すること。
- (4) 救急指導係の補助に関すること。
- (5) 救急統計・救急情報に関すること。
- (6) その他救急に関すること。
- (7) 消防署内巡視に関すること。
- (8) 消防団等の指導に関すること。

西消防署北分署

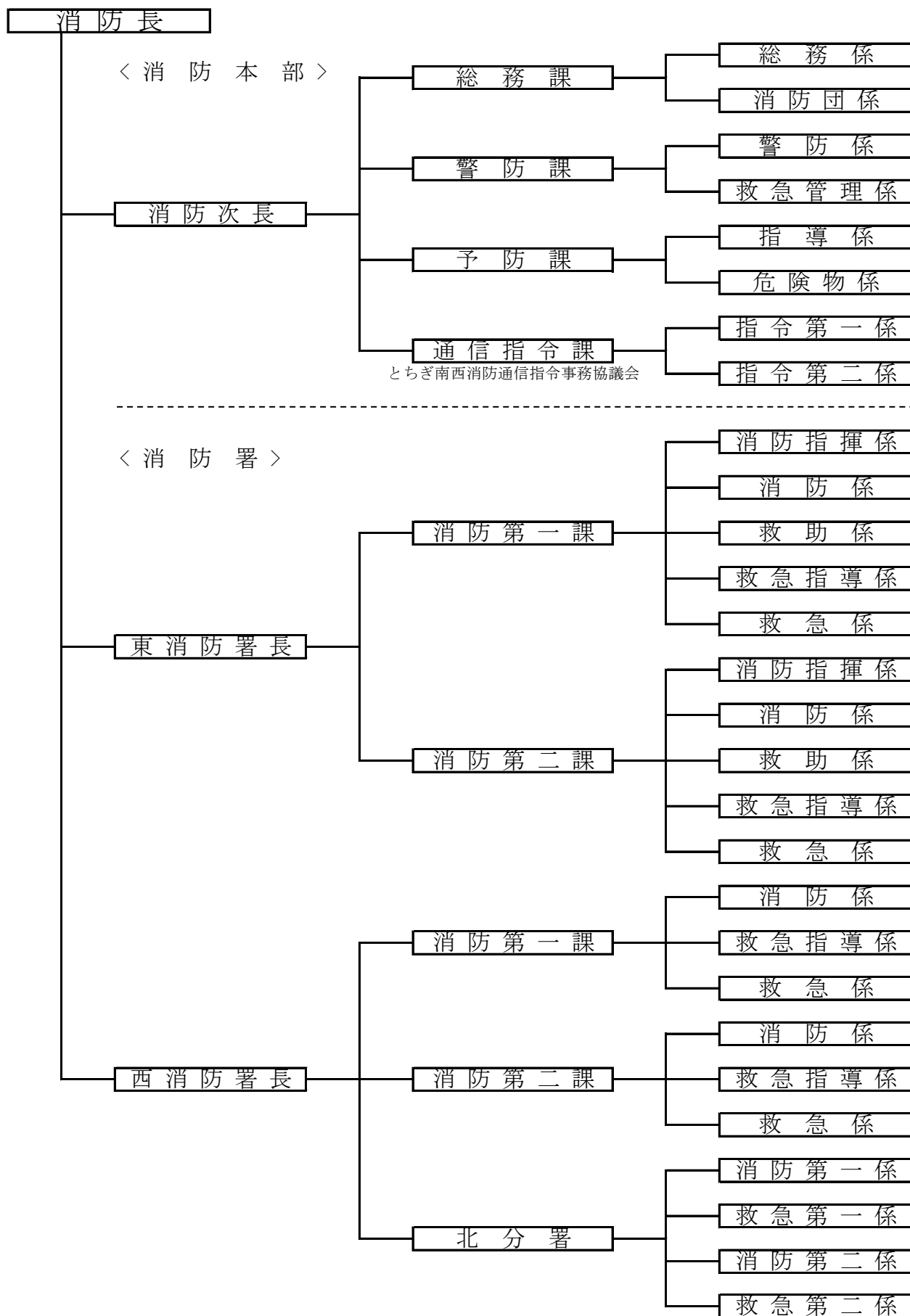
消防第一係及び消防第二係

- (1) 消防機械器具に関する事。
- (2) 消防演習等に関する事。
- (3) 消防活動上支障を及ぼす施設及び行為の届出に関する事。
- (4) 通信機器の保守管理に関する事。
- (5) 予防査察に関する事。
- (6) 火災の調査及びり災等の証明に関する事。
- (7) 佐野市火災予防条例（所管部分に限る。）に関する事。
- (8) 危険物製造所等の許認可に関する事。
- (9) 液化石油ガスの工事届に関する事。
- (10) 火災等の諸計画に関する事。
- (11) 地理水利等の調査に関する事。
- (12) 開発行為等に係る消防水利に関する事。
- (13) 防火管理（所管部分に限る。）に関する事。
- (14) 消防訓練の指導及び防火講話に関する事。
- (15) 消防用設備等点検結果報告書の受付及び処理に関する事。
- (16) その他火災予防に関する事。
- (17) 備品及び資器材の保守管理に関する事。
- (18) 分署の庶務に関する事。
- (19) 分署内巡視に関する事。
- (20) 消防団等の指導に関する事。

救急第一係及び救急第二係

- (1) 文書に関する事。
- (2) 救急業務に関する事。
- (3) 救急資器材等の保守管理に関する事。
- (4) 救急統計及び救急情報の補助に関する事。
- (5) 救急搬送の証明に関する事。
- (6) 分署内巡視に関する事。
- (7) 消防団等の指導に関する事。

組織図



職員所属別配置状況

(令和8年4月1日現在)

階 級		消防監	消 防 司令長	消 防 司 令	消 防 司令補	消 防 士 長	消 防 副士長	消防士	計
所 属									
条例定数									157
消防本部	消防長	1							1
	消防次長		1						1
	総務課		(1)		4	3			7
	警防課		1	2	2	2			7
	予防課		1	1	5	2			8
	通信指令課		1	2	4	5			12
	総務課付					1		3	4
	警防課付				1				1
東消防署	消防署長		1						1
	消防第一課			5	4	10	1	9	29
	消防第二課			4	5	10	2	7	28
西消防署	消防署長		1						1
	消防第一課			2	4	8	1	1	16
	消防第二課			2	4	7	1	2	16
	北分署			3	7	7	1	4	22
計		1	6	21	39	55	6	26	154

※総務課消防司令長(1)は消防次長が兼務

職員1人に対する人口・世帯数

(令和8年4月1日現在)

職員1人に対する人口	7 2 4 人
職員1人に対する世帯数	3 4 8 世帯

(市内総人口 1 1 1, 5 2 4 人 世帯数 5 3, 5 5 9 世帯)

職員勤続年数

(令和8年4月1日現在)

階級 勤続年数	消防監	消防 司令長	消防 司令	消防 司令補	消防 士長	消防 副士長	消防士	計
～5年未満							20	20
5年以上～10年未満					3	5	6	14
10年以上～15年未満					21	1		22
15年以上～20年未満				3	28			31
20年以上～25年未満				20	3			23
25年以上～30年未満				5				5
30年以上～35年未満			18	6				24
35年以上～	1	6	3	5				15
計	1	6	21	39	55	6	26	154

職員年齢状況

(令和8年4月1日現在)

階級 年齢	消防監	消防 司令長	消防 司令	消防 司令補	消防 士長	消防 副士長	消防士	計
18歳～20歳							1	1
21歳～25歳							21	21
26歳～30歳					3	6	4	13
31歳～35歳					18			18
36歳～40歳				1	28			29
41歳～45歳				20	6			26
46歳～50歳			2	9				11
51歳～55歳		2	17	5				24
56歳～	1	4	2	4				11
計	1	6	21	39	55	6	26	154

職員教養

(令和7年度)

区 分	内 容	人 員
消防大学校	専科教育火災調査科	1人
救急救命東京研修所	救急救命士養成研修	2人
栃木県消防学校	初任教育	5人
	専科教育救急科	5人
	専科教育救助科	2人
	専科教育警防科	2人
	専科教育特殊災害科	2人
	専科教育予防査察科	2人
	専科教育危険物科	2人
	幹部教育初級幹部科	2人
	幹部教育中級幹部科	2人
	特別教育水難救助科	2人
	特別教育ビデオ喉頭鏡追加講習	4人
安全運転中央研修所	消防・救急緊急自動車運転技能者課程	1人
	特定業務運転者課程	4人

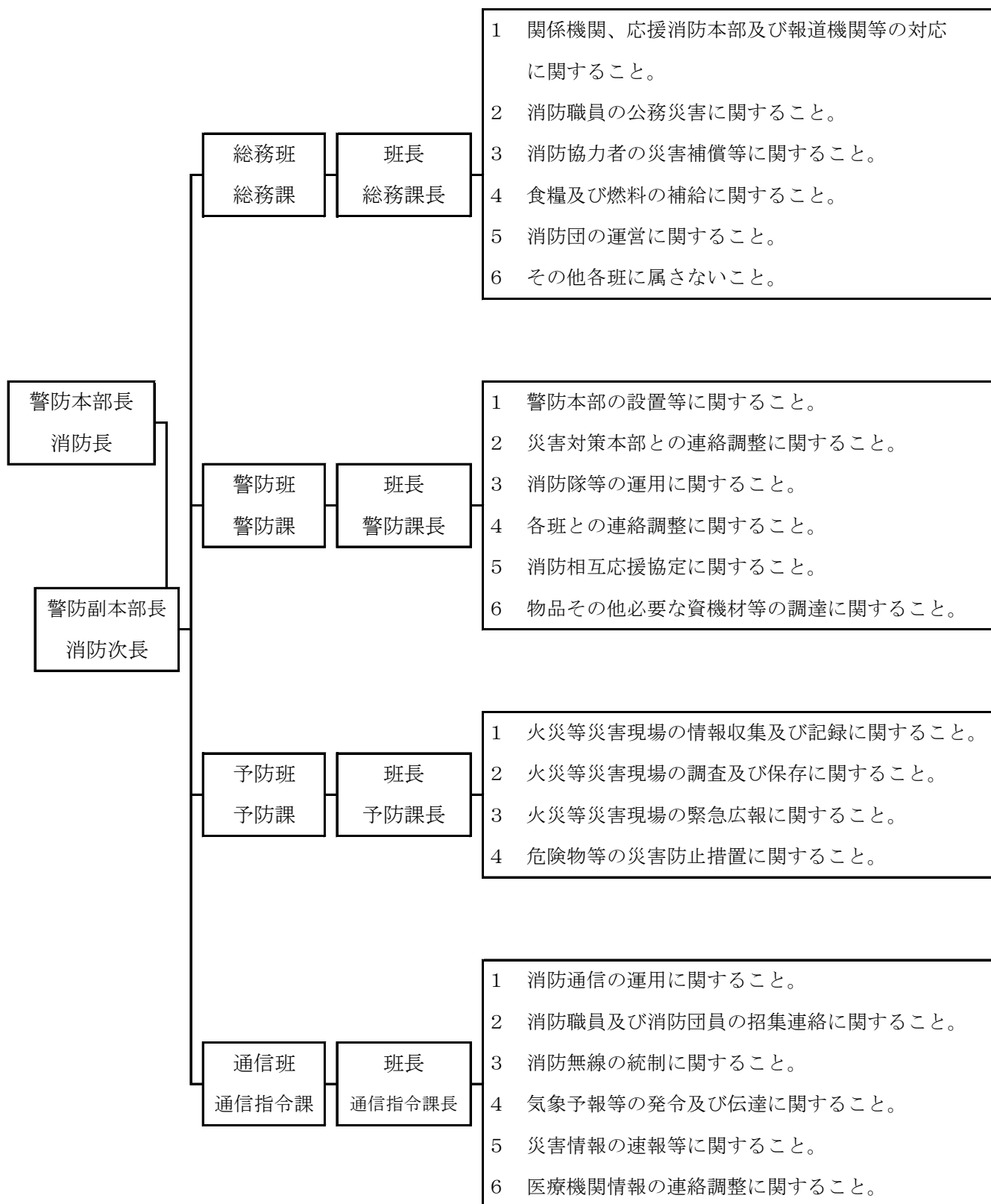
庁 舎

(令和8年4月1日現在)

署 所 名	所 在 地	敷 地	構 造	面 積
消 防 本 部 東 消 防 署	佐野市富岡町1391番地	7,618m ²	鉄筋コンクリート造 3階建一部鉄骨造	2,913.15m ²
西 消 防 署	佐野市石塚町985番地 1	2,286m ²	鉄骨造2階建	563.00m ²
北 分 署	佐野市多田町3092番地 1	2,868m ²	鉄骨造2階建	747.50m ²

警 防

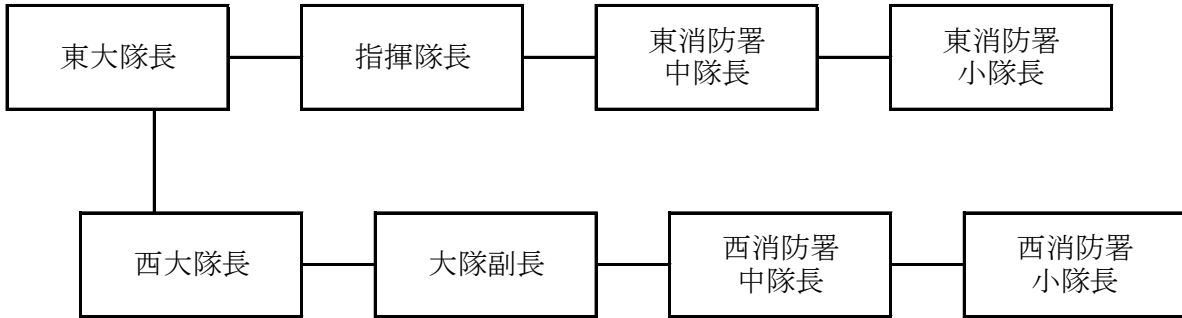
警防本部の編成及び任務



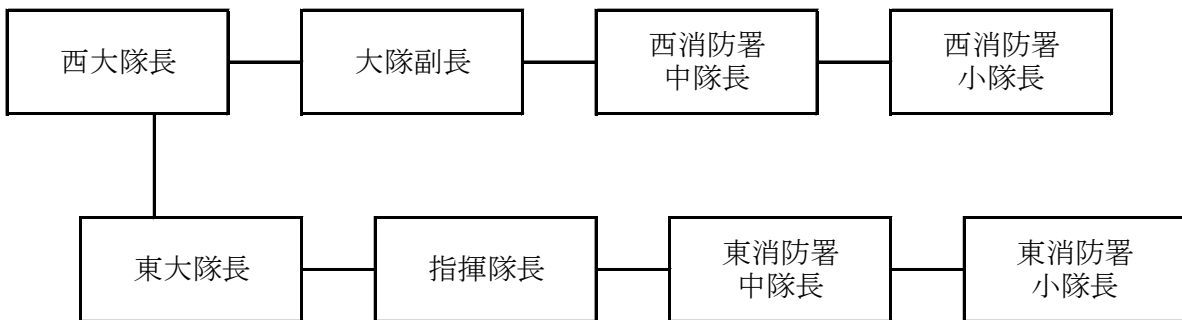
署隊本部の編成

■第1 指揮体系

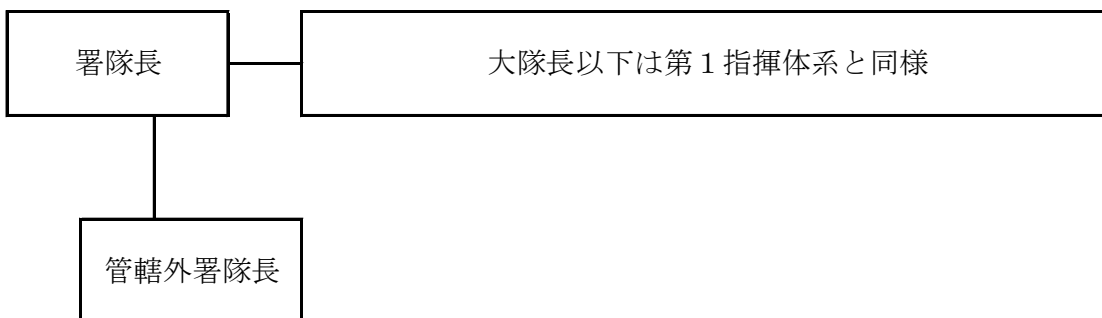
東消防署管轄体系



西消防署管轄体系



■第2 指揮体系



消防本部（署）車両等現勢

(令和8年4月1日現在)

所属	車両名称	種 別 ・ 型 式	担 当	登 録 年 月
消防本部	佐野連絡1	連絡車	総務課	平成9年5月
	佐野連絡2	連絡車	総務課	平成21年10月
	佐野連絡3	連絡車	総務課	平成15年7月
	佐野本部1	機動連絡車	警防課	平成26年3月
	佐野本部2	連絡広報車	警防課	平成17年2月
	佐野本部3	連絡広報車	警防課	平成15年7月
	佐野団1	査察広報車	総務課	令和4年1月
	佐野団2	査察広報車	総務課	令和6年2月
	佐野資搬2	資機材搬送車	総務課	平成2年8月
	佐野予防1	査察広報車	予防課	令和元年5月
	佐野予防2	査察広報車	予防課	平成25年11月
	マトリス350	無人航空機	警防課	令和5年12月
	マトリス30	無人航空機	警防課	令和6年11月
東消防署	佐野指揮1	指揮車	指揮隊	平成29年3月
	佐野東1	化学消防ポンプ自動車Ⅱ型	佐野東小隊	平成22年6月
	佐野東2	化学消防ポンプ自動車Ⅱ型	特別救助隊	平成26年1月
	佐野東3	化学消防ポンプ自動車Ⅱ型	予備車	平成8年3月
	佐野水槽1	消防用ポンプ付大型水槽車	佐野東小隊	令和7年12月
	佐野救助1	救助工作車Ⅱ型	特別救助隊	令和8年1月
	佐野梯子1	はしご車30m級	特別救助隊	令和2年3月
	佐野支援1	特殊災害支援車支援車Ⅰ型	特別救助隊	平成19年3月
	佐野支援2	資機材搬送車支援車Ⅱ型	佐野東小隊	令和2年10月
	佐野支援3	人員搬送車支援車Ⅲ型	指揮隊	令和6年3月
	佐野東救急1	高規格救急自動車	佐野東第一救急隊	令和3年1月
	佐野東救急2	高規格救急自動車	佐野東第二救急隊	平成31年3月
	佐野東救急3	高規格救急自動車	予備車	平成20年11月
	佐野広報2	連絡広報車	佐野東小隊	平成18年11月
	佐野団3	査察広報車	指揮隊	平成28年2月
エアー3S	無人航空機	指揮隊	令和8年1月	
西消防署	佐野西1	水槽付消防ポンプ自動車Ⅰ-A型	佐野西小隊	平成24年3月
	佐野西救急1	高規格救急自動車	佐野西第一救急隊	令和4年12月
	佐野西救急2	高規格救急自動車	佐野西第二救急隊	令和8年1月
	佐野西救急3	高規格救急自動車	予備車	平成26年6月
	佐野西広報1	連絡広報車	佐野西小隊	平成25年3月
	佐野偵察1	消防活動二輪車	佐野西小隊	平成30年10月
	佐野偵察2	消防活動二輪車	佐野西小隊	平成30年10月
西消防署北分署	佐野北1	水槽付消防ポンプ自動車Ⅰ-A型	佐野北小隊	平成25年2月
	佐野北2	消防ポンプ自動車CD-Ⅱ型	予備車	平成6年3月
	佐野北救急1	高規格救急自動車	佐野北救急隊	平成30年1月
	佐野北救急2	高規格救急自動車	予備車	平成23年11月
	佐野北広報1	連絡広報車	佐野北小隊	平成22年1月
	佐野資搬1	資機材搬送車	佐野北小隊	平成7年9月

消防機械器具

(令和8年4月1日現在)

区 分		署				総 数	本 部	東消防署	西消防署	北分署	
放水器具	消防ホース	4 0 mm	ホ	ー	ス	156		86	38	32	
		5 0 mm	ホ	ー	ス	243		148	40	55	
		6 5 mm	ホ	ー	ス	339		213	57	69	
		小 型 動 力	ポ	ン	プ	2		1	1		
		東 消 式 簡 易	発	泡	器	1				1	
		高 発 泡	ノ	ズ	ル	5		3	1	1	
		低 発 砲	ノ	ズ	ル	12		9	1	2	
		ガ ン タ イ プ	ノ	ズ	ル	57		34	10	13	
		貫 通	ノ	ズ	ル	3		1	1	1	
		放 水	銃			6		5		1	
		ウ ォ ー タ ー	チ	ャ	ー	ジ	ャ	ー		2	2
		手 動	ポ	ン	プ	付	背 負 式	水 の	う		
一般救助用器具	梯子	三	連		11		7	2	2		
		か	ぎ	付	7		4	1	2		
		ワ	イ	ヤ	ー	2		2			
		空 気 式	救 助	マ	ツ	ト	3		3		
		救 命 索	発 射	銃		3		3			
		救 助 用	縛	帯		16		13	1	2	
		平 担	架			3		3			
重量物排除用器具		油 圧	ジ	ャ	ツ	キ	3		3		
		手 動 式	メ	カ	ニ	カ	ル	ジ	ャ	ツ	キ
		油 圧	ス	プ	レ	ッ	ダ	ー			
		可 搬	ウ	ィ	ン	チ					
		マ ン ホ ール	救 助	器 具		2		2			
		マ ッ ト 型	空 気	ジ	ャ	ツ	キ	3			
		大 型	油 圧	ス	プ	レ	ッ	ダ	ー		
切断用器具		油 圧	切 断	機		4		3	1		
		エ ン ジ ン	カ	ツ	タ	ー	8		5	2	
		ガ ス	溶 断	機		2		2			
		チ ェ ー ン	ソ	ー		9		6	1	2	
		鉄 線	カ	ツ	タ	ー	19		16	2	
		空 気	鋸			2		2			
		大 型	油 圧	切 断	機	3		3			
		空 気	切 断	機		2		2			

区分		署				
		総数	本部	東消防署	西消防署	北分署
破壊用器具	万能斧	20		12	4	4
	ハンマー	10		8	1	1
	携帯用コンクリート破壊器具	3		3		
	削岩機	2		2		
	ハンマードリル	2		2		
用検知器・測定器具	生物剤検知器		※1			
	可燃性ガス測定器					
	有毒ガス測定器					
	酸素濃度測定器					
	放射線測定器					
器呼吸保護用具用	空気呼吸器	52		38	7	7
	酸素呼吸器	5		5		
	防塵マスク	122	38	30	32	22
	可搬式ブロアー	2		2		
	送排風機	2		2		
隊員保護用具	耐電手袋	44		28	8	8
	耐電衣	7		7		
	耐電ズボン	7		7		
	耐電長靴	6		6		
	防塵メガネ	133	38	41	32	22
	携帯警報機	23		14	5	4
	耐熱服(放射線防護服を兼ねる)	4		4		
	防弾防刃ベスト	33		11	13	9
	陽圧式化学防護服		※1			
	化学防護服(陽圧式除く)					
	放射線防護服					
防毒マスク						
器除染用具用	除染シャワー		※1			
	除染剤散布器					

※1 NBC災害用器具一覧に掲載

区 分		署				総 数	本 部	東消防署	西消防署	北分署
水難救助用器具	潜水器具	※2								
	救命胴衣									
	水中投光器									
	救命浮環									
	救命ボート									
	船外機									
	水中時計									
高度救助用器具	画像探査機	3		3						
	熱画像直視装置	4		3			1			
山岳救助用器具	登山器具	6		6						
	バスケット型担架	6		5			1			
	レスキューフレーム一式	1		1						
	スケッドストレッチャー	5		3	1	1				
検査用器具	簡易画像探査機	1		1						
その他の救助器具	簡易熱画像カメラ	13		9	2	2				
	投光器	12		8	2	2				
	携帯拡声器	13		10	1	2				
	携帯無線機	63	10	28	14	11				
	車両移動器具	2		2						
	応急処置セット	6		4	1	1				
	緩降機	2		2						
発電機	13	1	9	1	2					
高圧容器	空気	4.7ℓ (30 MPa)	139		139					
		8ℓ (15 MPa)	5		5					
		9ℓ (30 MPa)	5		5					
		水難用12ℓ (20 MPa)	17		17					
	酸素	酸素呼吸器用1.8ℓ	4		4					
		酸素呼吸器用2.0ℓ	6		6					
		3.5ℓ	4		4					

※2 水難救助用器具一覧に掲載

NBC災害用器具

区 分	署				
	総 数	本 部	東消防署	西消防署	北分署
陽圧式化学防護服（レベルA）	10		10		
非陽圧式化学防護服（レベルB）	130		67	25	38
非陽圧式化学防護服（レベルC）	148		86	40	22
簡易型化学防護服	169		149		20
放射線防護服（耐熱服を兼ねる）	4		4		
電離箱式サーベイメーター	2		2		
表面汚染検査計	3		3		
γ線・X線用線量率計	5		5		
個人線量計（γ・X・中性子線）	1		1		
個人線量計（γ・X線）	28		28		
生物剤検知器	2		2		
化学剤検知器	2		2		
化学剤検知紙	9		3	4	2
有毒ガス検知管	1		1		
マルチガス測定器 （酸素・可燃性ガス・硫化水素・一酸化炭素）	13		5	4	4
吸収缶式防毒マスク	30		18	9	3
回収ドラム	2		2		
風向風速計	4		2	1	1
区域表示板	16		16		
除染シャワーテント	2		2		
除染用温水器	2		2		
汚染水回収水槽	2		2		
除染剤散布器	4		4		
訓練用陽圧式化学防護服	5		5		

※ N=nuclear（核） B=biological（生物） C=chemical（化学）

水難救助用器具

区 分 \ 署	総 数	本 部	東消防署	西消防署	北分署
ウ ェ ッ ト ス ー ツ	23		23		
ド ラ イ ス ー ツ	4		4		
B C ジ ャ ケ ッ ト	13		13		
レ ギ ュ レ ー タ ー 一 式	13		13		
救 助 用 フ ロ ー ト 担 架	1		1		
水 中 ラ イ ト	11		11		
水 中 ナ イ フ	24		24		
ダ イ ブ コ ン ピ ュ ー タ	1		1		
流 水 用 救 命 胴 衣 (P F D)	40		20	12	8
救 命 胴 衣	83	24	32	14	13
救 命 浮 環	8		6	1	1
ウ エ イ ト ベ ル ト	21		21		
フ ロ ー テ ィ ン グ ロ ー プ	10		10		
ペ リ カ ン フ ロ ー ト	1		1		
救 助 用 ボ ー ト	5		3	1	1
船 外 機	4		4		
軽 装 備 一 式 (ゴ ー グ ル ・ シ ュ ノ ー ケ ル 等)	21		21		

救急機械器具

区 分		署			
		総 数	東消防署	西消防署	北分署
マギール鉗子		30	19	6	5
喉 頭 鏡		20	13	4	3
ビデオ喉頭鏡		10	4	3	3
呼気二酸化炭素測定器具		9	4	3	2
自動式心マッサージ器		6	2	3	1
自動体外式除細動器		27	13	8	6
12誘導心電図モニター		12	5	5	2
心電図（画像）伝送装置		5	2	2	1
血糖値測定器		8	3	3	2
自動式人工呼吸器		8	3	3	2
聴 診 器		15	6	6	3
血 圧 計		14	7	4	3
救 急 か ば ん		14	8	3	3
自 動 式 吸 引 器		9	3	3	3
陰 圧 式 固 定 装 具		11	3	3	5
サブストレッチャー		8	3	3	2
スクープストレッチャー		15	5	6	4
バ ッ ク ボ ー ド		26	13	8	5
布 担 架		31	19	7	5
平 担 架		11	4	4	3
オゾン発生器・オゾン生成器		3	1	1	1
滅 菌 器		3	1	1	1
高圧容器	酸素1.0ℓ	6	6		
	酸素2.0ℓ	72	30	26	16
	酸素10.0ℓ	58	27	17	14
	二酸化炭素5.0ℓ	8	4	2	2
超微粒子スプレー消毒器		4	2	1	1

消防水利状況

(令和8年4月1日現在)

水利種別		佐野市	
合 計		3,343	
消 火 栓	公 設	2,707	
	私 設	20	
	計	2,727	
防 火 水 そ う	公 設	40 m ³ 以上 (耐震性)	175 (60)
		20 m ³ 以上 (耐震性)	185 (10)
		20 m ³ 未満 (耐震性)	151 (0)
	計 (耐震性)		511 (70)
	私 設	40 m ³ 以上	53
		20 m ³ 以上	11
	計		64
指 定 水 利	池 水	3	
	プ ー ル	27	
	水そう等	11	
	計	41	

予 防

防火対象物の現況

(令和8年4月1日現在)

政令項目別		区 分	総 数	法第8条 該当防火 対象物数
総		数	4,828	1,552
1	イ	劇場・映画館・観覧場	5	5
	ロ	公会堂・集会場	115	97
2	イ	キャバレー・カフェー等		
	ロ	遊技場等	11	10
	ハ	性風俗関連特殊営業店舗等		
	ニ	カラオケボックス等	4	4
3	イ	待合・料理店等	5	5
	ロ	飲食店	160	120
4		百貨店・マーケット等	327	228
5	イ	旅館・ホテル・宿泊所	54	37
	ロ	寄宿舎・下宿・共同住宅	915	101
6	イ	病院・診療所・助産所	85	29
	ロ	老人入所施設等	107	99
	ハ	老人デイサービスセンター等	172	92
	ニ	幼稚園・特別支援学校等	9	8
7		小学校・中学校・高等学校等	158	154
8		図書館・博物館・美術館等	9	8
9	イ	蒸気浴場・熱気浴場等		
	ロ	イに掲げる以外の公衆浴場		
10		車両の停車場等	4	
11		神社・寺院・教会等	49	15
12	イ	工場・作業場	916	212
	ロ	映画・テレビスタジオ	1	
13	イ	自動車車庫・駐車場	67	
	ロ	飛行機等の格納庫	1	
14		倉庫	648	31
15		前各号に該当しない事業場	671	163
16	イ	複合用途防火対象物（特定）	238	122
	ロ	イ以外の複合用途防火対象物	92	12
16の2		地下街		
16の3		準地下街		
17		重要文化財等の建造物	5	
18		延長50m以上のアーケード		
19		市町村長の指定する山林		
20		総務省令で定める舟車		

防火対象物の立入検査

(令和7年度)

政令項目別		区 分	対象物数	合 計	第 1 種 査	第 1 種 察	第 1 種 以	第 1 種 外
総		数	4,807	236	66	170		
1	イ	劇場・映画館・観覧場	5					
	ロ	公会堂・集会場	114	10	5	5		
2	イ	キャバレー・カフェー等						
	ロ	遊技場等	11	2	1	1		
	ハ	性風俗関連特殊営業店舗等						
	ニ	カラオケボックス等	4					
3	イ	待合・料理店等	5	1				1
	ロ	飲食店	156	11				11
4		百貨店・マーケット等	323	42	28	14		
5	イ	旅館・ホテル・宿泊所	54	4	2	2		
	ロ	寄宿舎・下宿・共同住宅	915	4		4		
6	イ	病院・診療所・助産所	83	6	1	5		
	ロ	老人入所施設等	105	34	10	24		
	ハ	老人デイサービスセンター等	170	25	2	23		
	ニ	幼稚園・特別支援学校等	9					
7		小学校・中学校・高等学校等	157	17		17		
8		図書館・博物館・美術館等	9	2		2		
9	イ	蒸気浴場・熱気浴場等						
	ロ	イに掲げる以外の公衆浴場						
10		車両の停車場等	4					
11		神社・寺院・教会等	84					
12	イ	工場・作業場	907	24	3	21		
	ロ	映画・テレビスタジオ	1					
13	イ	自動車車庫・駐車場	59	7	6	1		
	ロ	飛行機等の格納庫	1					
14		倉庫	640	23	2	21		
15		前各号に該当しない事業場	659	17	4	13		
16	イ	複合用途防火対象物（特定）	236	4	2	2		
	ロ	イ以外の複合用途防火対象物	91	3		3		
16の2		地下街						
16の3		準地下街						
17		重要文化財等の建造物	5					
18		延長50m以上のアーケード						
19		市町村長の指定する山林						
20		総務省令で定める舟車						

消防法・火災予防条例に基づく各種届出状況

(令和7年度)

区 分	件 数
計	1,353
防火管理者選任・解任届	198
消防計画作成（変更）届出	242
防火対象物使用開始届出	117
炉・厨房設備・温風暖房機・ボイラー 給湯湯沸設備・乾燥設備・サウナ設備・ ヒートポンプ冷暖房機・火花を生ずる 設備・放電加工機の設置届出	43
変電設備・燃料電池発電設備 発電設備・蓄電池設備設置届出	61
ネオン管灯設備設置届出	
水素ガスを充填する気球の設置届出	
火災とまぎらわしい煙又は火炎を發 するおそれのある行為の届出	101
煙火打上げ・仕掛け届出	5
催物開催届出	9
禁止行為の解除承認申請	42
水道断水・減水届出	1
道路工事届出	285
少量危険物貯蔵・取扱届出	31
少量危険物貯蔵・取扱廃止届出	8
指定可燃物貯蔵・取扱届出	7
指定可燃物貯蔵・取扱廃止届出	4
毒物・劇物の届出	
圧縮アセチレンガス等の貯蔵又は取扱の届出	49
露店等開設届出	150

消防用設備等の届出状況

1 着工届出

(令和7年度)

消防用設備等の種類別	件数
消火設備	18
屋内消火栓設備	5
屋外消火栓設備	4
スプリンクラー設備	5
水噴霧消火設備	
泡消火設備	1
不活性ガス消火設備	
ハロゲン化物消火設備	
粉末消火設備	
パッケージ型消火設備	3
動力消防ポンプ設備	
警報設備	68
自動火災報知設備	55
火災通報装置	13
避難設備	1
避難器具	1
合計	87

2 設置届出

(令和7年度)

消防用設備等の種類別	件数
消火設備	103
消火器	76
屋内消火栓設備	6
屋外消火栓設備	8
スプリンクラー設備	5
水噴霧消火設備	
泡消火設備	1
不活性ガス消火設備	1
ハロゲン化物消火設備	
粉末消火設備	
パッケージ型消火設備	5
動力消防ポンプ設備	1
警報設備	137
自動火災報知設備	100
ガス漏れ火災報知設備	
漏電火災警報機	
火災通報装置	12
非常警報設備	25
避難設備	137
避難器具	3
誘導灯・誘導標識	134
消防活動上必要な設備	1
連結送水管	
消防用水	1
排煙設備	
合計	378

建築同意等の処理状況

区分 月別	令和7年度					令和6年度				
	専用住宅 以外の建 築物	専用住宅	その他	消防通知	合計	専用住宅 以外の建 築物	専用住宅	その他	消防通知	合計
計	90	35	0	388	513	78	47	3	404	532
4月	4	3		27	34	6	6		47	59
5月	6	3		19	28	3	3		31	37
6月	13	2		34	49	8	4	1	18	31
7月	4	4		29	37	6	5		30	41
8月	4	4		44	52	5	1		32	38
9月	11	3		28	42	3	7		30	40
10月	8	4		48	60	4	5		50	59
11月	6			25	31	5	1		26	32
12月	8			28	36	4	3		36	43
1月	11	7		44	62	8	3		36	47
2月	4	1		39	44	12	6	2	22	42
3月	11	4		23	38	14	3		46	63

防火講習・消火訓練等実施状況

(令和7年度)

区分 団体別	防火講習		消防訓練指導		火災予防広報		消防署見学	
	回数	人数	回数	人数	回数	人数	回数	人数
計	9	328	166	11,479	11	516	39	1,212
事業所等	4	270	47	2,219	1	30		
小・中学校等			11	3,471			16	588
女性防火クラブ	2	24	2	24				
幼少年消防クラブ			14	716	7	296		
幼・保育園			23	2,929				
福祉施設			56	1,740			19	522
町会			8	290	3	190		
その他	3	34	5	90			4	102

危険物関係事務処理状況

(令和7年度)

項目		区分		
		佐野市	その他	合計
許可申請	設置	28		28
	変更	40		40
製造所等仮使用承認申請		29		29
完成検査	設置	15		15
	変更	44		44
完成検査前	水張	34		34
	水圧	419		419
予防規程認可申請		5		5
譲渡引渡届		7		7
廃止届		6		6
休止届				0
品名数量倍数変更届		6		6
危険物保安監督者選解任届		28		28
資料提出		44		44
許可書等の再交付			4	4
設置者氏名等の変更		145		145
危険物仮貯蔵・仮取扱申請		3		3
液化石油ガス意見書交付				0
計		853	4	857

危険物施設立入検査実施状況 (完成検査済証交付施設)

(令和7年度)

	総計	製造所	貯蔵所								取扱所				
			小計	屋内貯蔵所	屋外タンク貯蔵所	屋内タンク貯蔵所	地下タンク貯蔵所	簡易タンク貯蔵所	移動タンク貯蔵所	屋外貯蔵所	小計	給油取扱所	第一種販売取扱所	第二種販売取扱所	一般取扱所
佐野市施設数	686	16	467	102	122	6	73		97	67	203	96			107
実施件数	138	13	69	14	6		8		40	1	56	37			19

危険物施設分類表 (完成検査済証交付施設)

(令和8年4月1日現在)

区分		倍数別						総計	種別								
		5倍以下	5倍を超えく10倍以下	10倍を超えく50倍以下	50倍を超えく100倍以下	100倍を超えく200倍以下	200倍を超えるもの		第1類	第2類	第3類	第4類	第5類	第6類	混在		
製造所等の別																	
製造所		2	2	4	2	3	3	16				14					2
貯蔵所	屋内貯蔵所	36	22	22	5	12	5	102				94	7				1
	屋外タンク貯蔵所	27	8	38	14	22	13	122				121					1
	屋内タンク貯蔵所	3	2	1				6				6					
	地下タンク貯蔵所	29	16	15	9	2	2	73				73					
	簡易タンク貯蔵所							0									
	移動タンク貯蔵所	66	2	2	21	6		97				97					
	屋外貯蔵所	7	51	8		1		67				67					
	小計	168	101	86	49	43	20	467				458	7				2
取扱所	給油取扱所	9	6	40	14	9	18	96				96					
	第一種販売取扱所							0									
	第二種販売取扱所							0									
	一般取扱所	32	37	26	8	2	2	107				104					3
	小計	41	43	66	22	11	20	203	0	0	0	200	0	0			3
合計		211	146	156	73	57	43	686	0	0	0	672	7	0			7

通 信 指 令

通信指令等の現況

システム構成機器

(令和8年4月1日現在)

指揮台	1台	電源装置	1式
指令台	4台	多目的情報表示装置	1式
高機能無線統制台	1台	FAX119受信設備	1式
気象情報収集装置	1式	現場映像通報システム	1式
指令伝送装置	1式	長時間録音装置	1台
順次指令(電話・Eメール)装置	1式	災害状況等自動案内装置	1式
出動車両運用管理装置	1式	栃木県防災行政情報ネットワークシステム	1式
NET119緊急通報システム	1式	佐野市防災行政無線	1式
駆込み通報用電話	3台	統合型位置情報通知装置	1式
消防OASシステム	1式	高所・署所監視WEBカメラ	1式

消防用無線機器

(令和8年4月1日現在)

運用波		基地局 (唐沢山局)		移動局無線機				
種別	名称			車載無線機	携帯無線機	卓上・可搬無線機	署活無線機	
活動波	消防波1	本部	1局	本部	4局	4局	1局(卓上)	7局
	消防波2							
共通波	主運用波1			東署	14局	13局	1局(可搬)	15局
	統制波1							
	統制波2							
署活波	統制波3			西署	5局	7局	1局(卓上)	7局
	署活波1							
	署活波2			北分署	5局	5局	1局(卓上)	6局
	関東共通波							
防災相互波								

救急病院問い合わせ状況

(令和7年)

区分	月別	1	2	3	4	5	6	7	8	9	10	11	12	合計
		電話番号	24-9981	2	1	3	6	1	1	4	2	1	7	4
22-4433								1						1
119														0
その他			1											1
合計		2	2	3	6	1	1	5	2	1	7	4	1	35

災害状況等自動案内

(令和7年)

区分	月別	1	2	3	4	5	6	7	8	9	10	11	12	合計
		月総計	7,275	7,657	8,083	5,484	5,934	4,573	3,478	3,494	5,753	5,394	4,708	6,110
累計	7,275	14,932	23,015	28,499	34,433	39,006	42,484	45,978	51,731	57,125	61,833	67,943	67,943	
1日平均	234.7	273.5	260.7	182.8	191.4	152.4	112.2	112.7	191.8	174.0	156.9	197.1	186.1	

覚知別通報受理状況

(令和7年)

覚知名	種別	月別												合計
		1	2	3	4	5	6	7	8	9	10	11	12	
119 (固定電話)	火災	2	2						2	1	1		2	10
	救急	85	60	62	74	60	41	44	54	41	38	51	47	657
	救助													0
	その他の災害	17	10	7	11	6	5	7	7	5	7	8	10	100
	間違い	12	4	6	3	3	4	5	5		3	4	10	59
	いたづら				46	1	6						2	55
	問い合わせ	4	2	6	10	2	4	1	3	1		4	5	42
	試験等	29	37	33	93	32	44	28	33	32	39	35	28	463
	訓練	7	16	25	8	17	20	8	9	19	19	23	14	185
	転送													0
計		156	131	139	245	121	124	93	113	99	107	125	118	1,571
119 (携帯電話)	火災	24	21	25	8	23	3	2	17	5	3	1	15	147
	救急	245	167	176	163	158	184	197	199	165	191	178	193	2,216
	救助	3	1	4	6	4	6	2	3	5	2	3	4	43
	その他の災害	58	59	44	39	42	40	47	49	44	41	35	56	554
	間違い	21	19	27	36	32	35	48	32	35	28	17	21	351
	いたづら		1	1			2	4	3				1	12
	問い合わせ	21	11	34	13	14	12	15	25	11	15	18	22	211
	試験等	26	12	26	23	16	11	14	15	8	25	9	22	207
	訓練	3	5	7	1	11	8	9	2	9	13	6	1	75
	転送	4	5	3	9	7	10	8	6	6	6	4	19	87
計		405	301	347	298	307	311	346	351	288	324	271	354	3,903
119 (IP電話等)	火災	3	1	7		2		1	2		1	1	1	19
	救急	129	98	96	79	99	110	123	96	118	121	115	112	1,296
	救助			1						2	2	1	1	7
	その他の災害	30	14	15	16	12	12	20	12	10	20	10	14	185
	間違い	1	4	2	3	4	3	1	1	7	2	1	10	39
	いたづら						1	1	1					3
	問い合わせ	5	1	7	1	3	5	9	4	6	6		3	50
	試験等	3	7	8	3	10	6	3	3	5	11	4	4	67
	訓練	14	16	22	22	31	22	12	7	17	39	37	12	251
	転送													0
計		185	141	158	124	161	159	170	126	165	202	169	157	1,917
加入電話	火災	1	1	1				2			1		1	7
	救急	6	8	6	3	4	2	4	3	2	2	2	4	46
	救助	2	1								1		1	5
	その他の災害	3	3	6	1	4	4	2	5	4	2	1	4	39
計		12	13	13	4	8	6	8	8	6	6	3	10	97
警察電話	火災	2			1									3
	救急	6	12	11	11	8	14	7	14	6	8	8	9	114
	救助	1	1			2		1	1	1	1	3	2	13
	その他の災害	7	6	9	9	8	6	4	5	9	5	6	10	84
計		16	19	20	21	18	20	12	20	16	14	17	21	214
駆け付け	火災													0
	救急	2	1		2		1		1		1		1	9
	その他の災害													0
計		2	1		2		1		1		1		1	9
事後聞知	火災			1										1
	計			1										1
自己覚知	火災						1				1			2
	救急		1		1	1	1			2	1			7
	その他の災害		2	3	1	2	1	1	1	3	2			16
計		3	3	2	3	3	1	1	5	4				25
その他	火災		1	1	1			1	1	1				6
	救急	11	9	3	5		8	11	9	13	5	10	6	90
	救助		1		1			1		1			1	5
	その他の災害	9	5	9	4	4	14	9	6	5	8	4	4	81
	間違い	3	1		4			5	1	4	3	1	4	26
	いたづら		5			1	1	4		6	4	4	3	28
	問い合わせ							3			1			4
	試験等	4			5	1	2	6	2	3	3	4	1	31
	訓練											1		1
転送				1					1				2	
計		27	22	13	21	6	25	40	19	34	24	24	19	274
合計		803	631	694	717	624	649	670	639	613	682	609	680	8,011

気象通報等受理件数

(令和7年)

種別	月別	1	2	3	4	5	6	7	8	9	10	11	12	合計
	特別警報	大雨特別警報												
暴風特別警報														0
大雪特別警報														0
暴風雪特別警報														0
その他の特別警報														0
警報	大雨警報							1						1
	洪水警報						1	1						2
	浸水警報									1				1
	暴風警報													0
	大雪警報													0
	暴風雪警報													0
	その他の警報													0
注意報	大雨注意報					1	4	14	7	5				31
	大雪注意報		1	3										4
	風雪注意報		1											1
	雷注意報	1	1	1	9	11	8	19	20	9	3	1		83
	強風注意報	4	5	4	4	1		1				2	1	22
	洪水注意報						2	4	1	4				11
	濃霧注意報	3	1	10	11	16	13	17	14	18	9	5	6	123
	乾燥注意報	3	3	6	4	2							1	19
	低温注意報	2	12	1									1	16
	霜注意報			9	9									18
	着雪・着氷注意報			3										3
	なだれ注意報													0
	その他の注意報													0
	その他	火災警報												
土砂災害警戒情報														0
光化学スモッグ警報														0
光化学スモッグ注意報														0
合計		13	24	37	37	31	28	57	42	37	12	8	9	335

※ 発表から解除までを1回として、切り替えは数えない。

気象状況

(令和7年)

区分		月別												合計	
		1	2	3	4	5	6	7	8	9	10	11	12		
天気 (9時現在)	快晴		1	1								3	1	6	
	晴れ	27	26	19	20	13	14	21	22	13	16	21	22	234	
	曇り	4	1	6	4	12	12	8	7	15	11	5	6	91	
	霧												1	1	
	雨			5	6	6	4	2	2	2	4	1	1	33	
	霽(みぞれ)													0	
	雪													0	
	その他													0	
気温 (℃)	平均	4.6	4.4	9.1	14.6	19.0	25.5	29.4	30.1	26.4	18.0	11.7	7.0		
	最高	14.1	16.2	24.5	28.7	33.5	38.3	39.6	40.7	40.4	31.7	22.9	23.3		
	起日	7	16	28	19	21	30	29	5	2	8	17	1		
	最低	-4.0	-4.3	-2.0	2.0	7.6	14.5	20.2	22.1	16.4	6.3	1.2	-2.7		
	起日	5	22	8	5	5	2	12	8	24	29	19	28		
湿度 (%)	平均	62.9	52.5	69.6	71.6	76.1	76.1	74.5	73.2	76.1	80.8	70.5	66.8		
	最高	98.8	98.0	98.8	98.8	98.6	98.3	97.7	97.7	98.0	98.8	98.3	98.3		
	起日	7	3	13	29	18	15	17	13	21	27	26	25		
	最小	19.7	16.9	7.7	10.2	24.7	16.1	35.8	33.8	30.2	30.2	26.1	20.8		
	起日	9	23	26	9	5	5	29	18	29	28	7	4		
	平均実効湿度	63.5	52.4	67.9	72.4	74.3	76.9	74.3	73.1	75.9	79.5	71.1	66.6		
雨量 (mm)	総雨量	15.0	3.0	92.0	75.5	170.0	141.5	79.0	53.5	124.0	61.5	5.0	22.0	842.0	
	1日最多雨量	15.0	3.0	21.0	20.5	42.0	30.0	20.5	20.0	62.5	29.5	2.5	9.5		
	起日	6	2	3	1	2	11	10	8	5	31	9	24		
風速及び風向	平均	風向	西	北西	西北西	西	北東	西北西	南南東	北北東	西	北北東	西	西北西	
		風速(m/s)	2.3	3.2	2.1	2.5	2.1	1.9	2.1	2.0	1.9	1.6	1.7	1.9	
	最大	最大風向	西南西	北西	西北西	西北西	北東	北北東	東南東	南西	西北西	北北西	西北西	北西	
		最大風速(m/s)	19.0	26.7	23.5	23.5	20.3	19.9	14.4	19.0	20.6	12.5	18.1	21.1	
		起日	29	13	17	16	2	27	1	6	18	28	3	3	
	最大風速別日数	7m/s未満	6	4	4	2	6	8	1	5	6	14	16	16	88
		7.0m/s~9.9m/s	9	4	16	10	15	12	17	13	17	13	4	1	131
		10.0m/s~14.9m/s	6	5	7	13	8	9	13	11	5	4	6	8	95
		15.0m/s~19.9m/s	10	13	3	4	2	1		2	1		4	5	45
		20m/s以上		2	1	1					1			1	6

火災統計

令和7年火災概要

令和7年中の本市における火災は61件で、前年に比べ16件の増加となった。

火災種別では、その他の火災が28件で前年に比べ10件増加しており、総数の46%と最も高い比率を占めた。次いで、建物火災が21件で前年に比べ増減なしで、34%を占め、車両火災が6件で前年に比べ1件増加し、10%を占め、林野火災が6件で前年に比べ5件増加し、10%を占めた。

出火原因の主なものは、放火の疑いの8件が最も多く、火災全体の13.1%を占め、次いで、枯草焼きが5件(8.2%)、ごみの焼却、たばこ、落雷、電気配線がそれぞれ4件(6.6%)と続いた。

四季別では、春季19件、夏季12件、秋季8件、冬季22件と、冬季から春季にかけて火災が多く発生している。

火災による死者は1人で、前年の4人に対し3人減少となった。また、負傷者は9人で、前年の2人に対し7人の増加となった。

火災による損害額は6,143万8千円で、前年に比べ820万8千円増加がみられ、そのうち建物火災の損害額は5,304万8千円で最も多く、全体の86.3%を占めた。

火災の概要

(1) 火災種別出火件数

(令和7年)

火災種別	出火件数(件)	割合(%)	前年比(件)
建物火災	21	34	0
林野火災	6	10	5
車両火災	6	10	1
船舶火災	0	0	0
航空機火災	0	0	0
その他の火災	28	46	10
合計	61	100	16
爆発	0	0	0

(小数点第1位四捨五入)

(2) 出火原因別発生件数

(令和7年)

火災種別 出火原因	建物火災	林野火災	車両火災	船舶火災	航空機 火災	その他の 火災	合計	爆発
放火疑い	2	2				4	8	
枯草焼き			1			4	5	
ごみの焼却	1					3	4	
たばこ			1			3	4	
落雷		4					4	
電気配線	3					1	4	
電気機器	2						2	
放火	1					1	2	
取灰	1					1	2	
車両機関部			2				2	
石油ストーブ	1					1	2	
塗装作業	1						1	
練炭			1				1	
電気フライヤー	1						1	
火遊び						1	1	
ガスコンロ	1						1	
高圧電線						1	1	
溶断機	1						1	
魚焼きグリル	1						1	
燻炭						1	1	
排気管						1	1	
バーベキュー						1	1	
伐採した木の焼却						1	1	
不明	5		1			4	10	
合計	21	6	6	0	0	28	61	0

(3) 出火原因別件数

(令和7年)

出火原因(上位)	出火件数	割合(%)	火災種別					
			建物	林野	車両	船舶	航空機	その他
1 放火の疑い	8	13.1	2	2				4
2 枯草焼き	5	8.2			1			4
3 ごみの焼却	4	6.6	1					3
3 たばこ	4	6.6			1			3
3 落雷	4	6.6		4				
3 電気配線	4	6.6	3					1

(小数点第2位四捨五入)

(4) 四季別出火件数

(令和7年)

年別 季別	令和7年		令和6年	
	出火件数	割合(%)	出火件数	割合(%)
春季(3~5月)	19	31.1	11	24.4
夏季(6~8月)	12	19.7	8	17.8
秋季(9~11月)	8	13.1	7	15.6
冬季(12~2月)	22	36.1	19	42.2
計	61	100.0	45	100.0

(小数点第2位四捨五入)

(5) 死傷者数

死者 1人 (対前年比 3人減)

負傷者 9人 (対前年比 7人増)

(6) 火災による損害状況

損害額 6,143万8千円 (対前年比 820万8千円 増加)

焼損棟数 33棟 (対前年比 10棟 増加)

建物焼損床面積 1,190㎡ (対前年比 194㎡ 増加)

建物焼損表面積 180㎡ (対前年比 138㎡ 増加)

林野焼損面積 17a (対前年比 17a 増加)

火災発生状況

(令和7年)

区 分	単位	合計	月 別												
			1月	2月	3月	4月	5月	6月	7月	8月	9月	10月	11月	12月	
出火件数	合 計	件	61	6	11	8	6	5	4	5	3	4	2	2	5
	建 物		21	3	6	1	1	4	1		1	1	1	2	
	林 野		6			3				2		1			
	車 両		6	1			1		1		1	1			1
	船 舶		0												
	航空機		0												
	その他		28	2	5	4	4	1	2	3	1	1	1		4
爆 発	0														
建 物	焼損床面積	㎡	1,190	290	401	64		14			225		129	67	
	焼損表面積		180	160	2		3							15	
林野焼損面積	a	17			17										
損害額	千円	61,438	15,924	9,340	2,724	1,908	11,243	5,187		3,837	602	3,617	7,050	6	
死 傷 者	死 者	人	1	1											
	傷 者		9	4	3	1		1							
焼 損 棟 数	計	棟	33	7	9	2	1	4	1	0	1	1	3	4	0
	全 焼		12	2	4	1		1			1		2	1	
	半 焼		6	3	1			1						1	
	部分焼		7	1	2	1	1						1	1	
	ぼ や		8	1	2			2	1			1		1	
り 災 世 帯	計	世帯	17	5	4	2	0	1	1	0	0	0	3	1	0
	全 損		8	2	3	1							2		
	半 損		3	3											
	小 損		6		1	1		1	1				1	1	
り 災 人 員	人	28	10	6	3		2	3				3	1		

※焼損面積は小数点第1位四捨五入、林野火災にあっては1a未満は切り捨てとする。

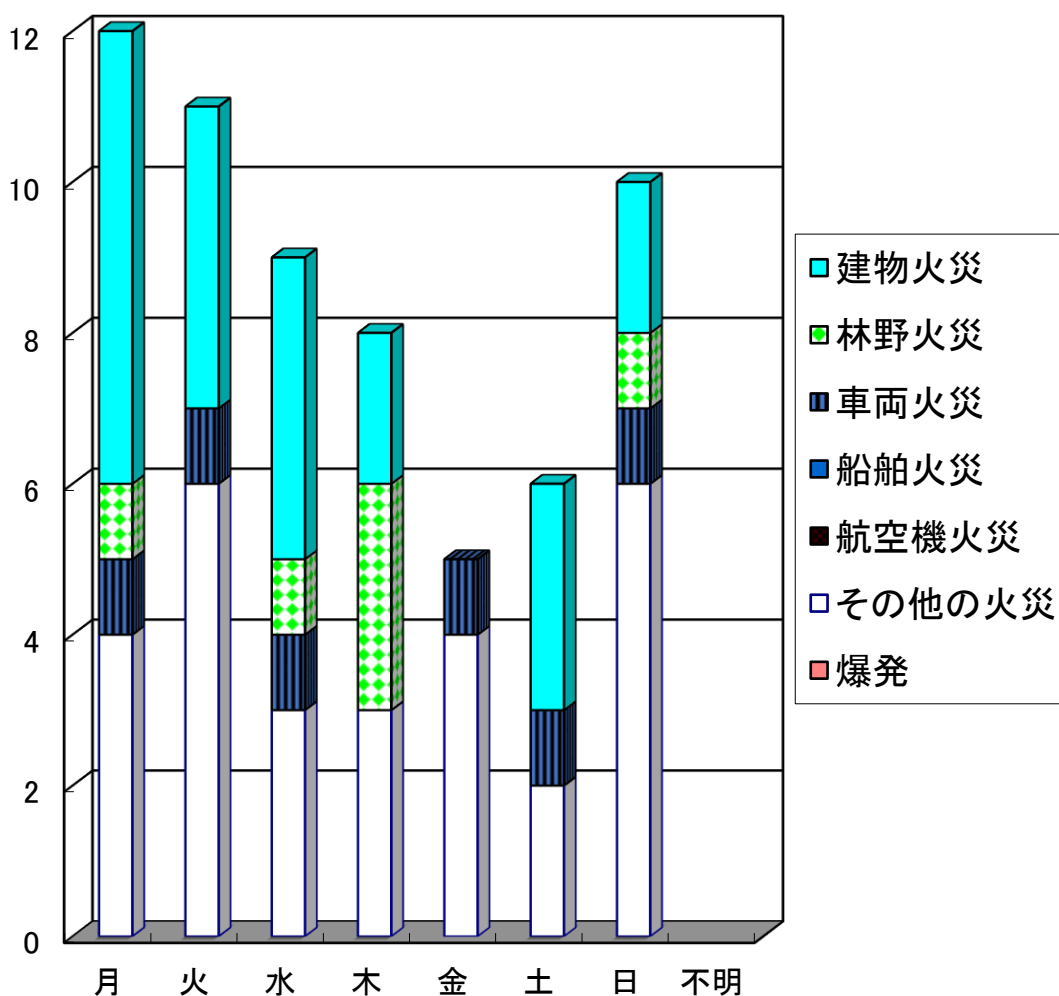
曜日別出火件数

(令和7年)

火災種別 \ 曜日	月	火	水	木	金	土	日	不明	合計
建物火災	6	4	4	2		3	2		21
林野火災	1		1	3			1		6
車両火災	1	1	1		1	1	1		6
船舶火災									0
航空機火災									0
その他の火災	4	6	3	3	4	2	6		28
合計	12	11	9	8	5	6	10		61
爆発									0

【曜日別出火件数】

(件数)



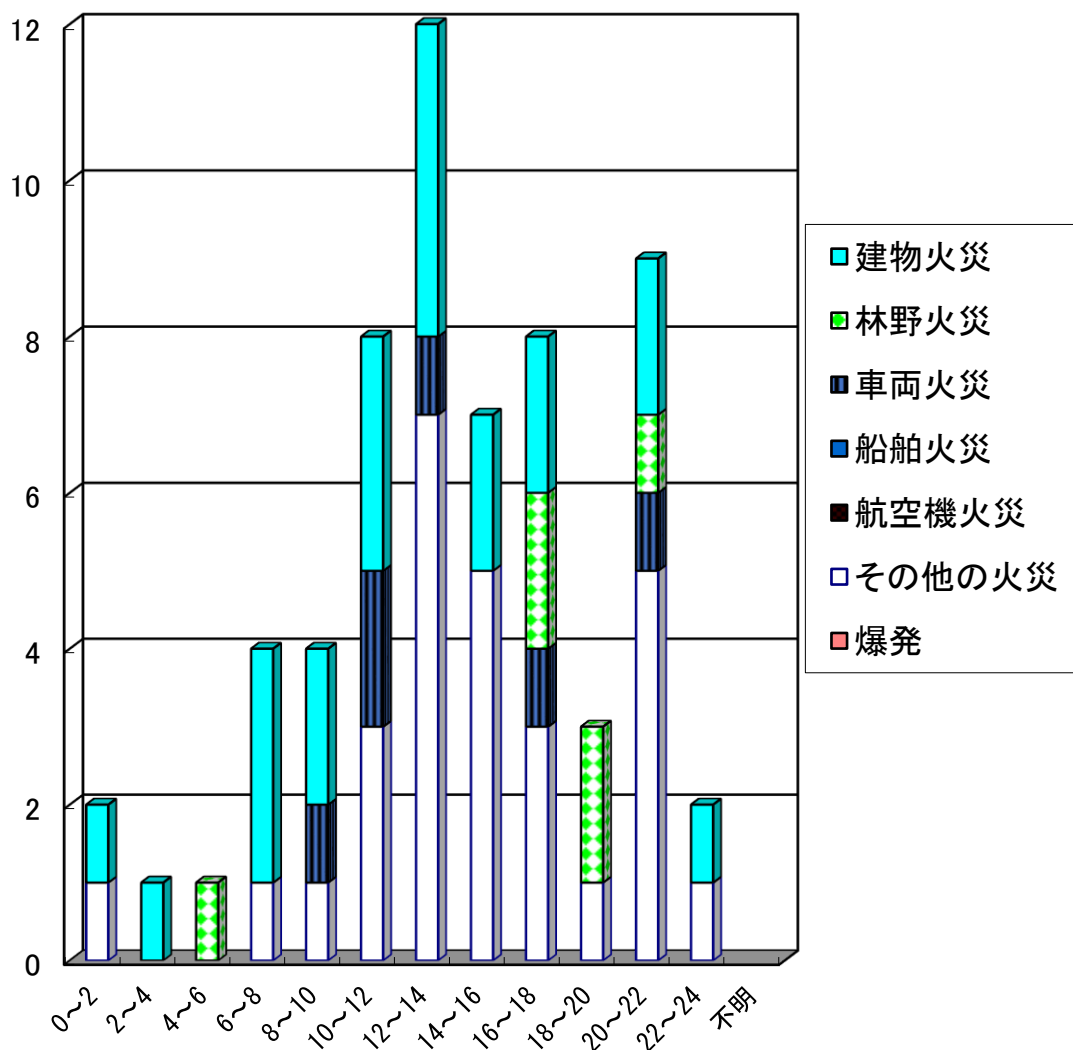
時間別出火件数

(令和7年)

火災種別	時間帯													不明	合計
	0 ~ 2	2 ~ 4	4 ~ 6	6 ~ 8	8 ~ 10	10 ~ 12	12 ~ 14	14 ~ 16	16 ~ 18	18 ~ 20	20 ~ 22	22 ~ 24			
建物火災	1	1		3	2	3	4	2	2		2	1		21	
林野火災			1						2	2	1			6	
車両火災					1	2	1		1		1			6	
船舶火災														0	
航空機火災														0	
その他の火災	1			1	1	3	7	5	3	1	5	1		28	
合計	2	1	1	4	4	8	12	7	8	3	9	2	0	61	
爆発														0	

【時間別出火件数】

(件数)



令和7年・令和6年 佐野市火災状況比較

区 分		単位	令和7年 (A)	令和6年 (B)	増 減 数 (C)
出 火 件 数	合 計	件	61	45	16
	建 物		21	21	0
	林 野		6	1	5
	車 両		6	5	1
	船 舶		0	0	0
	航 空 機		0	0	0
	そ の 他		28	18	10
爆 発			0	0	0
焼 損 棟 数	合 計	棟	33	23	10
	全 焼		12	5	7
	半 焼		6	2	4
	部 分 焼 や		7	7	0
	ぼ		8	9	△1
り 災 世 帯 数	合 計	世帯	17	23	△6
	全 損		8	5	3
	半 損		3	3	0
	小 損	6	15	△9	
	り 災 人 員	人	28	50	△22
建 物	焼 損 床 面 積	㎡	1,190	996	194
	焼 損 表 面 積		180	42	138
林 野 焼 損 面 積		a	17	0	17
死 傷 者	合 計	人	10	6	4
	死 傷 者		1	4	△3
	傷 者		9	2	7
損 害 額	合 計	千円	61,438	53,230	8,208
	建 物		53,048	50,646	2,402
	林 野		0	0	0
	車 両		7,315	1,336	5,979
	船 舶		0	0	0
	航 空 機		0	0	0
	そ の 他		1,075	1,248	△173
爆 発			0	0	0
出 火 率		%	5.4	3.9	1.5

※ 出火率=件数/人口×10,000

(A)-(B)=(C)

(△は減数)

過去5年間の佐野市火災件数等推移

区 分		年 別	単位	令和7年	令和6年	令和5年	令和4年	令和3年
出 火 件 数	合 計	件		61	45	68	39	52
	建 物 火 災		21	21	27	17	28	
	林 野 火 災		6	1	5	1	3	
	車 両 火 災		6	5	12	6	4	
	船 舶 火 災		0	0	0	0	0	
	航 空 機 火 災		0	0	0	0	0	
	そ の 他 の 火 災		28	18	24	15	17	
爆 発			0	0	0	0	0	
建 物	焼 損 床 面 積	㎡		1,190	996	836	442	1,958
	焼 損 表 面 積		180	42	19	40	437	
林 野 焼 損 面 積		a		17	0	610	125	5
損 害 額		千円		61,438	53,230	84,988	37,574	83,830
死 傷 者	合 計	人		10	6	12	6	15
	死 傷 者		1	4	5	3	5	
焼 損 棟 数	合 計	棟		33	23	30	23	71
	全 焼		12	5	5	6	28	
	半 焼		6	2	5	1	6	
	部 分 焼 や		7	7	7	8	28	
り 災 世 帯 数	合 計	世帯		17	23	17	7	36
	全 損		8	5	5	1	16	
	半 損		3	3	3	0	2	
	小 損		6	15	9	6	18	
り 災 人 員		人		28	50	34	15	66
出 火 率		%		5.4	3.9	6.0	3.4	4.5

※焼損面積は小数点第1位四捨五入、林野火災にあつては1a未満は切り捨てとする。

建物火災用途別出火状況

(令和7年)

月 別	用 途	計	住	共	併	遊	飲	店	学	福	工	倉	神	そ
			宅	住	住	技	食	舗	校	祉	場	庫	社	の
			宅	住	宅	場	店			設	等	等	等	他
計		21	6	1	2	1	1	1	0	1	3	0	1	4
1 月		3	1							1	1			
2 月		6	3					1						2
3 月		1	1											
4 月		1					1							
5 月		4			1	1							1	1
6 月		1			1									
7 月		0												
8 月		1									1			
9 月		1									1			
10 月		1	1											
11 月		2		1										1
12 月		0												

覚知別出火件数

(令和7年)

区 別	火 災 種 別						合 計
	建	林	車	船	航	そ	
覚 知 別	物	野	両	舶	空	他	
計	21	6	6	0	0	28	61
火災報知専用 (NTT以外)	1						1
火災報知専用 (NTT固定)	5					1	6
火災報知専用 (携帯)	11	3	2			14	30
加入電話 (固定)	3	1	2			2	8
加入電話 (携帯)		2	1			5	8
警 察 電 話						1	1
駆 け 付 け 通 報							0
事 後 聞 知	1		1			4	6
そ の 他						1	1

救 急 統 計

令和7年救急概要

令和7年中の救急活動件数は、出場件数5,376件、搬送人員数4,707人であった。前年と比較して出場件数は15件増加、搬送人員数は21人増加となった。

地域別で見ると、佐野市は5,318件(98.92%)、東北道33件(0.61%)、北関東道24件(0.45%)、管轄外1件(0.02%)であった。

令和7年における1日あたりの平均出場件数は14.7件で、佐野市消防本部管内全体の平均現場到着所要時間は9.2分であった。

心肺機能停止状態での搬送件数は152件あり、救急救命処置については、除細動処置が13件、チューブを使用した気道確保が31件、心肺機能停止傷病者に対する静脈路確保が88件、薬剤投与が87件であった。

心肺機能停止前の重度傷病者に対する処置は18件あり、ブドウ糖投与が9件、静脈路確保及び輸液が9件であった。

栃木県ドクターヘリの要請件数は21件、足利赤十字病院ドクターカーの要請件数は3件であった。

応急手当の普及啓発活動では、消防職員及び応急手当普及員等による救急講習等が180回開催され、4,513人が受講した。

救急出場と搬送人員の概要

(1) 区域別救急出場件数

(令和7年)

区 域	出 場 件 数	対 前 年 比
佐 野 市	5,318 件	29 件
東 北 道	33 件	△ 16 件
北 関 東 道	24 件	1 件
管 轄 外	1 件	1 件
合 計	5,376 件	15 件

(2) 区域別救急搬送人員数

(令和7年)

区 域	搬 送 人 員 数	対 前 年 比
佐 野 市	4,658 人	36 人
東 北 道	27 人	△ 20 人
北 関 東 道	21 人	4 人
管 轄 外	1 人	1 人
合 計	4,707 人	21 人

区域別事故種別救急活動状況

(令和7年)

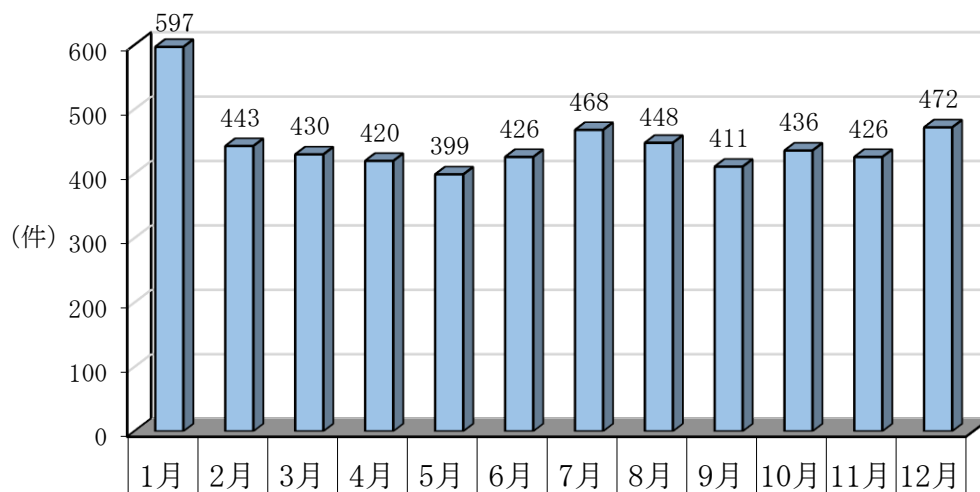
区 域	区 別	合 計	事 故 種 別												
			火 災	自 然 災 害	水 難 事 故	交 通 事 故	労 働 災 害	運 動 競 技	一 般 負 傷	加 害	自 損 行 為	急 病	転 院 搬 送	資 機 材 搬 送	そ の 他
佐 野 市	出場件数	5,318	34		3	383	59	28	695	14	41	3,653	362		46
	搬送人員	4,658	9		2	340	57	27	632	9	30	3,190	347		2
東 北 道	出場件数	33				9	1		2			21			
	搬送人員	27				5	1		2			19			
北 関 東 道	出場件数	24	2			18	1					3			
	搬送人員	21				18	1					2			
管 轄 外	出場件数	1										1			
	搬送人員	1										1			
合 計	出場件数	5,376	36	0	3	410	61	28	697	14	41	3,678	362	0	46
	搬送人員	4,707	9	0	2	363	59	27	634	9	30	3,212	362	0	0

月別事故種別取扱件数

(令和7年)

事故種別 \ 月	1月	2月	3月	4月	5月	6月	7月	8月	9月	10月	11月	12月	合計
火災	8	5	3	5	6	2		2	1	1	1	2	36
自然災害													0
水難事故	1	1				1							3
交通事故	32	31	29	31	33	39	36	38	39	40	29	33	410
労働災害	7	4	2	5	4	5	6	10	9	6		3	61
運動競技		1	7	2	4	4	3	3	3	1			28
一般負傷	74	60	39	52	51	47	65	48	50	69	67	75	697
加害	2	4	1	1		2				1		3	14
自損行為	5	3	2	4	3	4	2	3	2	5	3	5	41
急病	443	298	307	279	255	291	324	311	276	275	291	328	3,678
転院搬送	21	31	35	35	37	28	30	29	29	33	32	22	362
資機材搬送													0
その他	4	5	5	6	6	3	2	4	2	5	3	1	46
出場件数	597	443	430	420	399	426	468	448	411	436	426	472	5,376
搬送人員	505	371	369	358	347	382	416	414	379	381	376	409	4,707

【月別救急出場件数】

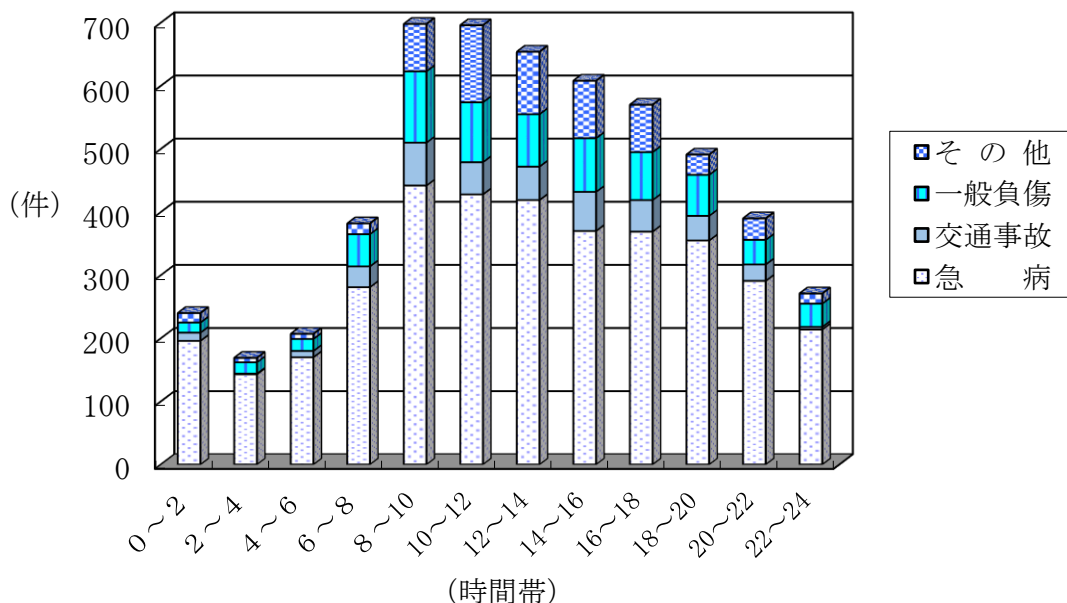


時間帯別事故種別出場件数

(令和7年)

時間帯 \ 事故種別	0	2	4	6	8	10	12	14	16	18	20	22	合計
	2	4	6	8	10	12	14	16	18	20	22	24	
火災	1		2	3	3	7	4	7	4		3	2	36
自然災害													0
水難事故				1	1				1				3
交通事故	13	1	10	33	68	51	53	62	50	39	26	4	410
労働災害		2			6	21	7	16	4	1	3	1	61
運動競技					3	9	11	3	1		1		28
一般負傷	16	18	19	51	113	95	83	85	76	65	39	37	697
加害	3	1		3			1			3	3		14
自損行為	3		1	2	5	2	5	5	9	6	1	2	41
急病	196	143	170	281	442	428	419	370	369	355	291	214	3,678
転院搬送	7	2	2	6	48	78	66	55	50	19	20	9	362
資機材搬送													0
その他	1	2	3	2	9	5	5	5	6	3	3	2	46
合計	240	169	207	382	698	696	654	608	570	491	390	271	5,376

【時間帯別事故種別出場件数】



事故種別年齢区分別搬送人員数

(令和7年)

年齢区分 事故種別	新生児 (生後28日未満)	乳幼児 (生後28日～7歳未満)	少年 (7歳～18歳未満)	成人 (18歳～65歳未満)	高齢者 (65歳以上)	合計
火災				3	6	9
自然災害						0
水難事故				2		2
交通事故		4	23	188	148	363
労働災害				55	4	59
運動競技			21	5	1	27
一般負傷		32	17	101	484	634
加害				5	4	9
自損行為			5	21	4	30
急病	1	128	89	881	2,113	3,212
転院搬送	14	9	10	96	233	362
その他						0
合計	15	173	165	1,357	2,997	4,707

事故種別傷病程度別搬送人員数

(令和7年)

傷病程度 事故種別	軽 症	中等症	重 症	死 亡	その他	合 計
火 災	3	4	2			9
自然災害						0
水難事故				2		2
交通事故	261	85	13	4		363
労働災害	24	31	3	1		59
運動競技	18	8	1			27
一般負傷	324	286	22	2		634
加 害	6	3				9
自損行為	7	19	2	2		30
急 病	950	1,948	231	83		3,212
転院搬送	25	238	98	1		362
そ の 他						0
合 計	1,618	2,622	372	95	0	4,707

現場到着所要時間別出場件数

(令和7年)

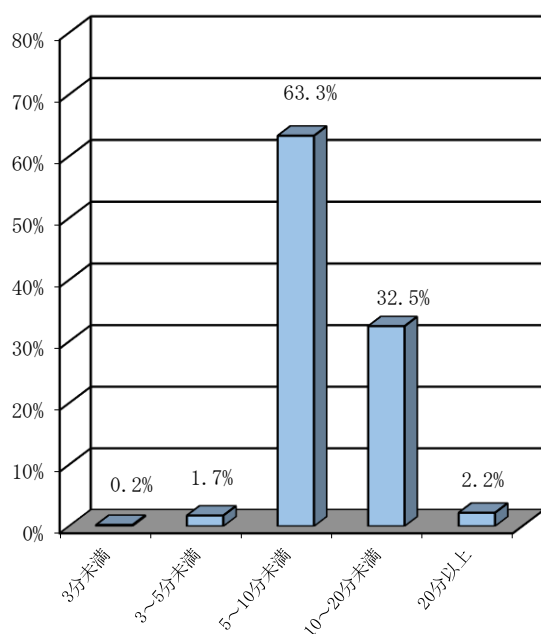
	3分未満	3～5分未満	5～10分未満	10～20分未満	20分以上	合計
令和7年 佐野市 消防本部	12	94	3,405	1,747	118	5,376
	0.2%	1.7%	63.3%	32.5%	2.2%	100%
令和6年 全国	40,301	253,909	4,152,839	2,997,756	273,575	7,718,380
	0.5%	3.3%	53.8%	38.8%	3.5%	100%

※1 全国の数値は、総務省消防庁の最新データ（令和7年版 消防白書）より

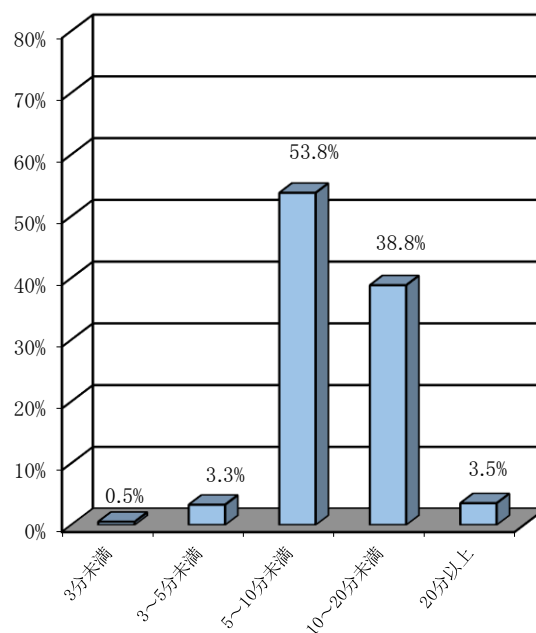
※2 小数点第二位を四捨五入のため、合計等が一致しない場合がある

現場到着所要時間別出場件数比率

【令和7年 佐野市消防本部管内】



【令和6年 全国平均（令和7年版 消防白書）】



令和7年佐野市消防本部管内の1件あたりの平均現場到着所要時間は9.2分

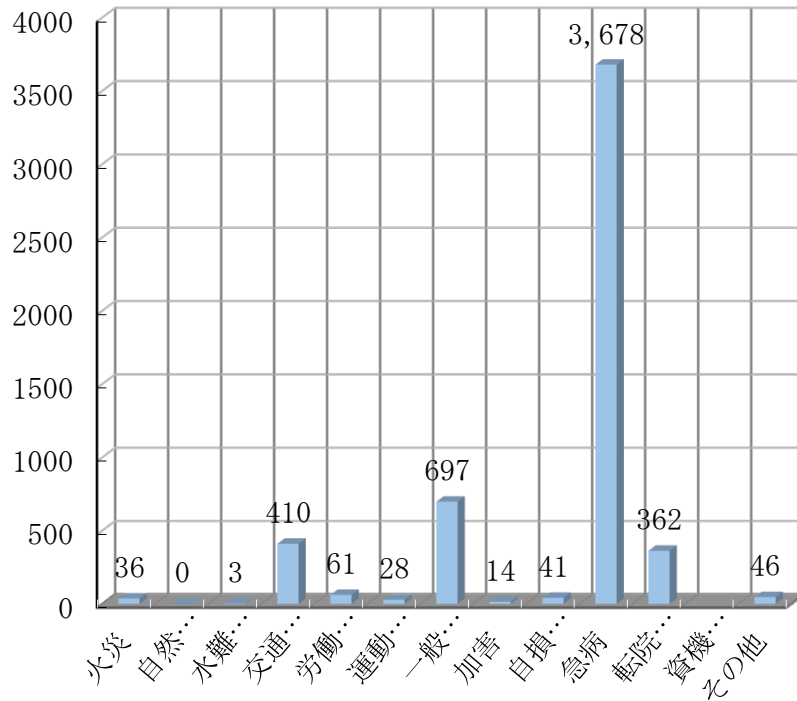
令和6年全国の1件あたりの平均現場到着所要時間は9.8分

救急隊別活動状況

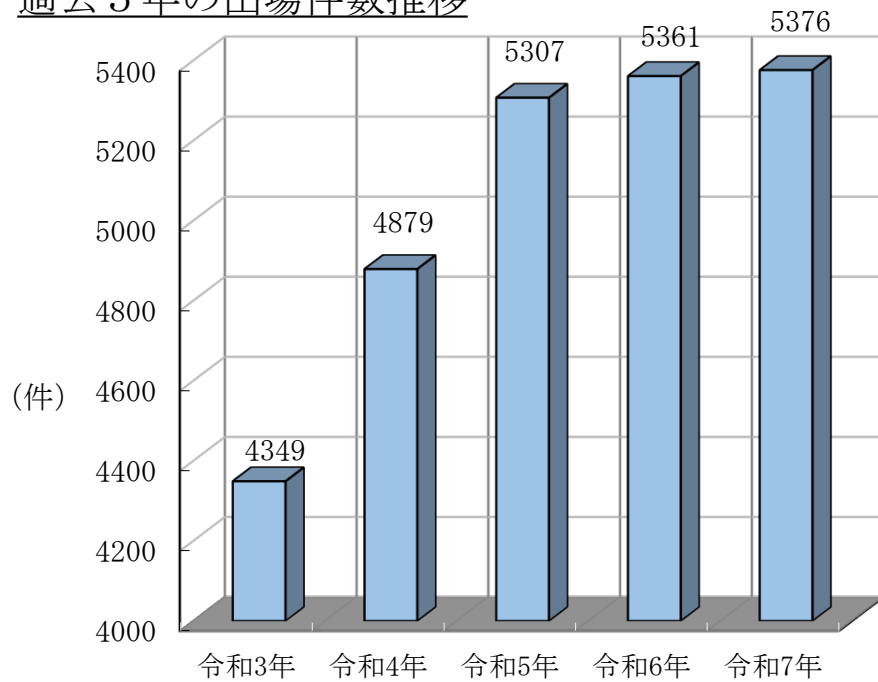
(令和7年)

署所別	隊別	区別	合計	事故種別											
				火災	自然災害	水難事故	交通	労働災害	運動競技	一般負傷	加害	自損行為	急病	転院搬送	その他
東消防署	佐野東第1救急隊	出場件数	1,213	7			90	9	1	170	5	10	860	53	8
		搬送人員	1,068	2			80	7	1	158	3	7	757	53	
	佐野東第2救急隊	出場件数	1,440	7			120	19	4	170	3	11	1,015	73	18
		搬送人員	1,272	1			113	19	4	150	3	7	902	73	
西消防署	佐野西第1救急隊	出場件数	801	7			53	8	4	103	2	3	488	128	5
		搬送人員	691	2			46	8	4	83	1	3	416	128	
	佐野西第2救急隊	出場件数	1,049	10		3	94	9	13	143	2	8	717	43	7
		搬送人員	890	2		2	80	10	12	134	1	6	600	43	
北分署	佐野北救急隊	出場件数	856	5			53	16	6	109	2	9	585	63	8
		搬送人員	771	2			44	15	6	108	1	7	525	63	
	応急救急隊	出場件数	17							2			13	2	
		搬送人員	15							1			12	2	
合計		出場件数	5,376	36	0	3	410	61	28	697	14	41	3,678	362	46
		搬送人員	4,707	9	0	2	363	59	27	634	9	30	3,212	362	0

事故種別出場件数



過去5年の出場件数推移



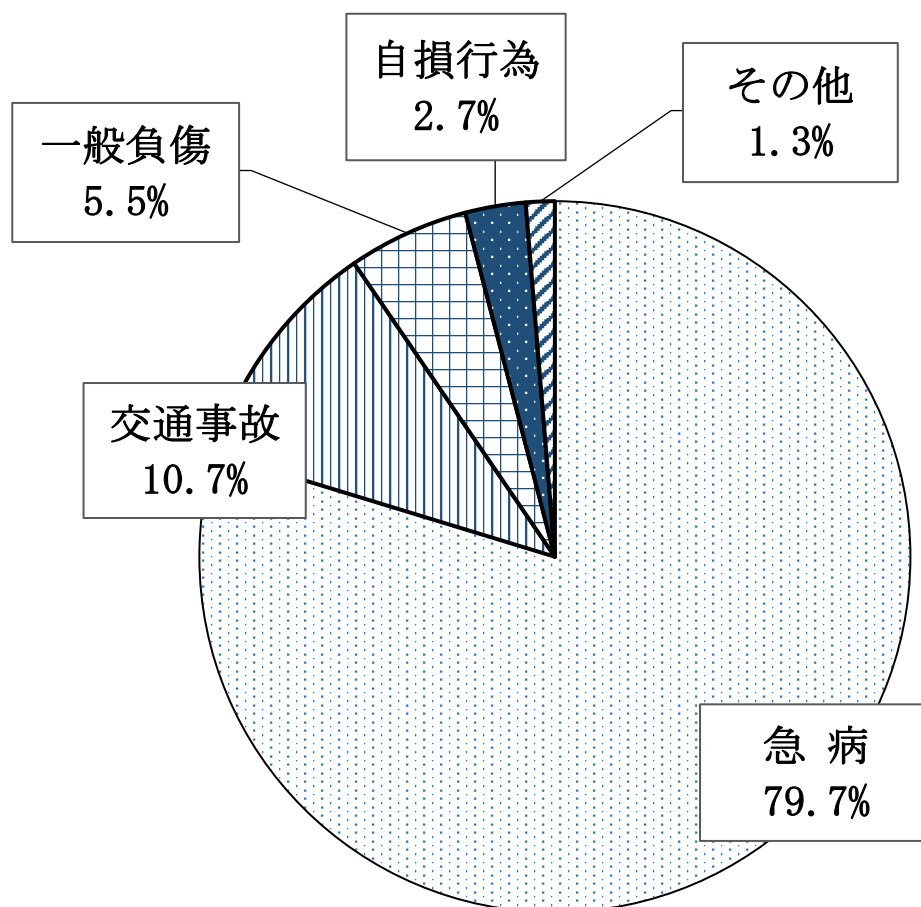
令和3年 4,349 件
 令和4年 4,879 件
 令和5年 5,307 件
 令和6年 5,361 件
 令和7年 5,376 件

P A連携出場件数

(令和7年)

区 域	事故種別					合計
	急 病	交通事故	一般負傷	自損行為	その他	
佐野市	665	69	46	23	11	814
東北道	3	6				9
北関東道		15				15
合 計	668	90	46	23	11	838

P A連携事故種別割合



普通救命講習・救急講習等受講者数

(令和7年)

令和7年は、180回4,513名の方が救急講習等を受講されました。

(前年比640名減)

消防職員による講習が、166回3,825名、消防職員以外の応急手当普及員等による講習が、14回688名でした。

開催数、受講人数の内訳は次のとおりです。(普通救命講習は実技講習も含まれます。)

普通救命講習Ⅰ	36回	719名
普通救命講習Ⅱ	2回	29名
普通救命講習Ⅲ	15回	231名
救命入門コース	30回	608名
救急講習	83回	2,238名
応急手当普及員等による救急講習	14回	688名

受講者内訳 (消防職員による講習)

	救急講習 ～1時間30分	救命入門コース 1時間30分～	普通救命講習Ⅰ 3時間	普通救命講習Ⅱ 4時間	普通救命講習Ⅲ 3時間	計(人)
女性防火クラブ	31					31
一般事業所	455	90	310			855
官公庁	20		79			99
教職員	521	30				551
保育学童施設	108	29	42		208	387
介護施設等	85		81			166
学校児童生徒	348	335	125	29		837
保護者	37					37
町内会等	490	71				561
消防本部主催	17	17	73		2	109
他団体主催	126	36	9		21	192
計	2,238	608	719	29	231	3,825

救 助 統 計

火災時における救助活動状況

(令和7年)

区分 火災種別	救助活動 を行った 火災件数	火災救助に 出動した 消防隊等数	救助人員 を伴った 火災件数	救助人員
建物火災	1	7	1	1
建物以外の火災	0	0	0	0
計	1	7	1	1

事故種別出動件数・活動件数状況

(令和7年)

事故種別 件数区分	火 災		交通事故	水難事故	風水害等 自然災害	機 械 に よる事故	建物等に よる事故	ガス及び 酸欠事故	破裂事故	その他の 事 故	計
	建 物	建物以外									
出動件数	1	0	26	2	0	4	14	1	0	18	66
活動件数	1	0	15	2	0	3	9	0	0	11	41

(注) 本表において「火災」とは、救助隊及び消防隊が出動した火災のうち、消防機関が何らかの救助活動を行った火災を計上。

事故種別出動人員・活動人員

(令和7年)

事故種別		火 災		交通事故	水難事故	風水害等 自然災害	機械に よる事故	建物等に よる事故	ガス及び 酸欠事故	破裂事故	その他 の事故	計
		建 物	建物以外									
出 動 人 員	専任救助隊員	7		126	11		9	57	5		75	290
	兼任救助隊員			20			3	6			10	39
	消 防 隊 員	11		156	20		17	33	1		71	309
	救 急 隊 員	6		108	6		9	33	3		48	213
	消 防 団 員											
	計	24		410	37		38	129	9		204	851
活 動 人 員	専任救助隊員	7		64	6		9	47			41	174
	兼任救助隊員			10			3	4			6	23
	消 防 隊 員	11		87	13		17	29			34	191
	救 急 隊 員	6		57	6		9	27			33	138
	消 防 団 員											
	計	24		218	25		38	107			114	526

(注) 本表において「火災」とは、救助隊及び消防隊が出動した火災のうち、消防機関が何らかの救助活動を行った火災を計上。

事故種別出動車両等台数

(令和7年)

事故種別 車両区分		火 災		交通事故	水難事故	風水害等 自然災害	機 械 に よる事故	建物等 による事故	ガス及び 酸欠事故	破裂事故	その他の 事故	計
		建 物	建物以外									
出 動 車 両 等	救 助 工 作 車	1		26	2		2	11	1		12	55
	ポンプ車（水槽付含）	2		10	1		1				1	15
	は し ご 車			1				2				3
	化 学 車	1		41	2		4	14	1		19	82
	指 揮 車	1		21	2		2	11			14	51
	救 急 自 動 車	2		36	2		3	11	1		16	71
	そ の 他	3		2	2						4	11
	消 防 団 車 両	10									1	11
計		20		137	11		12	49	3		67	299

(注) 本表において「火災」とは、救助隊及び消防隊が出動した火災のうち、消防機関が何らかの救助活動を行った火災を計上。

事故種別発生場所別救助人員数

(令和7年)

事故種別 発生場所		火 災		交通事故	水難事故	風水害等 自然災害	機 械 に よる事故	建物等 による事故	ガス及び 酸欠事故	破裂事故	その他の 事故	計	
		建 物	建物以外										
屋 内	住 居	1						6			1	8	
	その他の屋内						2					2	
屋 外	道 路	高速自動車国道		1								1	
		その他の道路		31								31	
	水 面	内 水 面				2							2
		外 水 面											
	山 岳										6	6	
	その他の屋外			2			1	2			7	12	
地 下													
そ の 他													
計		1		34	2		3	8			14	62	

消 防 団

消防団管轄区域

(令和8年4月1日現在)

区	分	定員	区	域
団	本 部	32	市内全域	
佐 野 支 団	第1分団	15	久保町、相生町、高砂町、若松町、富岡町	
	第2分団	15	万町、伊賀町、本町、大蔵町、朝日町、大町、大橋町、天神町	
	第3分団	15	天明町、大和町、亀井町、金屋下町、金屋仲町、金井上町、大祝町、金吹町、浅沼町	
	第4分団	33	上台町、七軒町、寺中町、植野町、植上町、植下町、赤坂町、若宮上町、若宮下町	
	第5分団	38	伊保内町、大古屋町、庚申塚町、田島町、君田町、船津川町	
	第6分団	42	犬伏上町、犬伏中町、犬伏下町、犬伏新町、関川町、米山南町、町谷町、葦川町、富士町、大栗町、伊勢山町、黒袴町、西浦町、鑑塚町、柴町	
	第7分団	33	堀米町、奈良湊町、田之入町	
	第8分団	31	小中町、並木町、免鳥町	
	第9分団	45	飯田町、馬門町、高山町、高萩町、越名町、北茂呂町、茂呂山町	
	第10分団	31	村上町、上羽田町、下羽田町、高橋町	
	第11分団	33	赤見町	
	第12分団	33	石塚町、出流原町、寺久保町	
田 沼 支 団	第13分団	20	田沼町、栃本町の一部 ※栃本町の一部に該当する区域は、下田沼町会、瓦町町会、原町町会と下田沼町会のうち栃本町に係る区域	
	第14分団	15	小見町、吉水町、新吉水町、吉水駅前1丁目、吉水駅前2丁目、吉水駅前3丁目	
	第15分団	15	栃本町 ※第13分団の区域を除く	
	第16分団	15	多田町、山越町	
	第17分団	15	戸奈良町	
	第18分団	15	戸室町、岩崎町、船越町	
	第19分団	31	御神楽町、長谷場町、白岩町、作原町	
	第20分団	39	山形町、梅園町、閑馬町、下彦間町	
葛 生 支 団	第21分団	31	飛駒町	
	第22分団	15	葛生東1丁目、葛生西1丁目、長坂町、富士見町、山菅町、あくど町 ※本町(葛生)町会、倭町町会、相生町(葛生)町会、富士見町町会、山菅町会	
	第23分団	15	葛生東1丁目、葛生東2丁目、葛生東3丁目、葛生西1丁目、葛生西2丁目、葛生西3丁目、鉢木町、宮下町、築地町、嘉多山町、あくど町 ※泉町町会、万町(葛生)町会、松井町町会、宮本町町会、築地町会、片倉町会	
	第24分団	15	中町	
	第25分団	15	会沢町	
	第26分団	15	豊代町、仙波町の一部 ※仙波町の一部に該当する区域は、岩崎(葛生)町会	
	第27分団	15	牧町	
	第28分団	15	仙波町 ※第26分団の区域を除く	
	第29分団	15	柿平町	
	第30分団	15	水木町	
第31分団	15	秋山町		
計		742		

消防団配置状況

(令和8年4月1日現在)

階 級 分 団 名	階 級								
	団 長	支団長 (副団長)	副支団長 (副団長)	分 団 長	副分団長	部 長	班 長	団 員	計
団 本 部	1	3	6	1		1	2	18	32
佐 野 支 団	第1分団			1	1	1	2	7	12
	第2分団			1	1	1	2	5	10
	第3分団			1	1	1	2	4	9
	第4分団			1	1	1	6	13	22
	第5分団			1	1	1	8	23	34
	第6分団			1	1	1	8	17	28
	第7分団			1	1	1	6	5	14
	第8分団			1	1	1	6	12	21
	第9分団			1	1	1	9	18	30
	第10分団			1	1	1	6	16	25
	第11分団			1	1	1	6	11	20
	第12分団			1	1	1	6	23	32
田 沼 支 団	第13分団			1	1	1	2	15	20
	第14分団			1	1	1	2	8	13
	第15分団			1	1	1	2	13	18
	第16分団			1	1	1	2	8	13
	第17分団			1	1	1	2	4	9
	第18分団			1	1	1	2	10	15
	第19分団			1	1	1	6	9	18
	第20分団			1	1	1	8	9	20
	第21分団			1	1	1	6	10	19
葛 生 支 団	第22分団			1	1	1	2	11	16
	第23分団			1	1	1	2	11	16
	第24分団			1	1	1	2	10	15
	第25分団			1	1	1	2	1	6
	第26分団			1	1	1	2	4	9
	第27分団			1	1	1	2	4	9
	第28分団			1	1	1	2	3	8
	第29分団			1	1	1	2	6	11
	第30分団			1	1	1	2	9	14
	第31分団			1	1	1	2	4	9
計	1	3	6	32	31	32	121	321	547

消防団機械器具置場一覽表

(令和8年4月1日現在)

分 団 名	区 分	所 在 地	構 造	1 階 床面積 m ²	2 階 床面積 m ²	延面積	
団 本 部	—	栃本町1491-4	鉄骨造 2階建	36.96	36.96	73.92	
佐 野 支 団	第1分団	第1班	高砂町675-3	鉄骨造 2階建	50.26	33.82	84.08
	第2分団	第1班	大蔵町2977	鉄骨造 2階建	28.61	26.15	54.76
	第3分団	第1班	金屋仲町2434-3	鉄骨造 2階建	31.02	27.22	58.24
	第4分団	第1班	七軒町2170-3	鉄骨造 2階建	54.00	33.75	87.75
		第2班	寺中町2436-3	鉄骨造 2階建	31.47	31.47	62.94
		第3班	植下町413-1	鉄骨造 平家建	44.61		44.61
	第5分団	第1班	田島町143	鉄骨造 2階建	46.52	34.90	81.42
		第2班	船津川町1196-1	鉄骨造 平家建	43.30		43.30
		第3班	伊保内町3922	鉄骨造 2階建	29.24	17.63	46.87
		第4班	大古屋町4809-1	鉄骨造 2階建	31.77	24.08	55.85
	第6分団	第1班	犬伏下町1983	鉄骨造 2階建	48.67	33.82	82.49
		第2班	富士町48-1	鉄骨造 平家建	53.20		53.20
		第3班	鑑塚町195	鉄骨造 平家建	58.32		58.32
		第4班	黒袴町495-5	鉄骨造 2階建	99.60		99.60
	第7分団	第1班	堀米町268-1	鉄骨造 平家建	59.50		59.50
		第2班	堀米町1207-1	鉄骨造 平家建	55.79		55.79
		第3班	奈良渕町311-2	鉄骨造 2階建	48.97	48.97	97.94
	第8分団	第1班	並木町1774-1	鉄骨造 2階建	55.76	36.63	92.39
		第2班	小中町221-1	鉄骨造 平家建	53.20		53.20
		第3班	免鳥町766-1	鉄骨造 平家建	58.59		58.59
	第9分団	第1班	馬門町1531-2	鉄骨造 2階建	52.83	37.09	89.92
		第2班	高萩町355	鉄骨造 2階建	30.15	30.15	60.30
		第3班	飯田町702	鉄骨造 平家建	42.90		42.90
		第4班	越名町801-4	鉄骨造 2階建	31.47	31.47	62.94
		第5班	高山町1772-1	鉄骨造 平家建	41.31		41.31
	第10分団	第1班	村上町232-1	鉄骨造 2階建	52.84	37.08	89.92
		第2班	高橋町585-5	鉄骨造 平家建	53.20		53.20
第3班		下羽田町1085-1	鉄骨造 平家建	53.20		53.20	
第11分団	第1班	赤見町1219-3	鉄骨造 2階建	48.56	37.07	85.63	
	第2班	赤見町3600	鉄骨造 2階建	28.81	28.81	57.62	
	第3班	赤見町4841-1	鉄骨造 平家建	53.20		53.20	
第12分団	第1班	石塚町1524-3	鉄骨造 2階建	52.83	37.09	89.92	
	第2班	出流原町1032-1	鉄骨造 平家建	59.50		59.50	
	第3班	寺久保町810	鉄骨造 平家建	41.31		41.31	

分 団 名	区 分	所 在 地	構 造	1 階 床面積 m ²	2 階 床面積 m ²	延面積	
田 沼 支 団	第13分団	第1班	田沼町566-10	鉄骨造 2階建	49.82	49.82	99.64
	第14分団	第1班	吉水駅前1丁目19-1	鉄骨造 2階建	49.80	40.02	89.82
	第15分団	第1班	栃本町2047-6	鉄骨造 平家建	63.72		63.72
	第16分団	第1班	多田町940-3	木造 平家建	63.76		63.76
	第17分団	第1班	戸奈良町970-7	木造 平家建	81.00		81.00
	第18分団	第1班	戸室町1057-1	木造 平家建	81.98		81.98
	第19分団	第1班	白岩町484-2	鉄骨造 2階建	43.31	44.51	87.82
		第2班	長谷場町430-1	鉄骨造 平家建	44.51		44.51
		第3班	作原町813	コンクリート ブロック造 平家建	50.72		50.72
	第20分団	第1班	閑馬町360-8	鉄骨造 2階建	41.31	41.31	82.62
		第2班	山形町509-3	鉄骨造 平家建	51.83		51.83
		第3班	閑馬町1382-6	鉄骨造 2階建	48.97	48.97	97.94
		第4班	下彦間町987-6	鉄骨造 平家建	44.51		44.51
	第21分団	第1班	飛駒町1565-4	鉄骨造 2階建	41.31	41.31	82.62
第2班		飛駒町688-1	鉄骨造 平家建	80.29		80.29	
第3班		飛駒町2827-5	鉄骨造 平家建	44.51		44.51	
葛 生 支 団	第22分団	第1班	葛生東1丁目11-8	鉄筋コンクリート造 2階建	53.10	53.10	106.20
	第23分団	第1班	葛生西3丁目3-19	鉄筋コンクリート造 2階建	47.20	26.55	73.75
	第24分団	第1班	中町1268-8	鉄筋コンクリート造 2階建	48.97	27.73	76.70
	第25分団	第1班	会沢町662-3	鉄筋造 平家建	67.21		67.21
	第26分団	第1班	仙波町70-1	補強コンクリート ブロック造 平家建	55.51		55.51
	第27分団	第1班	牧町123-2	鉄骨造 2階建	48.97	27.73	76.70
	第28分団	第1班	仙波町1733	鉄骨造 2階建	49.80	49.80	99.60
	第29分団	第1班	柿平町459-2	鉄筋コンクリート造 2階建	48.97	27.73	76.70
	第30分団	第1班	水木町1038-1	鉄筋コンクリート造 2階建	48.97	27.73	76.70
	第31分団	第1班	秋山町696-1	鉄筋コンクリート造 2階建	48.97	27.73	76.70

消防団車両現勢

(令和8年4月1日現在)

分団名	区分	種別・型式	配備場所	登録年月	
団本部	—	本部車	栃本町	平成11年2月	
	—	指令車	葛生東	平成10年8月	
佐野支団	第1分団	第1班	消防ポンプ自動車CD-I型	高砂町	令和2年3月
	第2分団	第1班	消防ポンプ自動車CD-I型	大蔵町	平成21年2月
	第3分団	第1班	消防ポンプ自動車CD-I型	金屋仲町	令和3年3月
	第4分団	第1班	消防ポンプ自動車CD-I型	七軒町	平成31年3月
		第2班	小型動力ポンプ付積載車	寺中町	平成18年12月
		第3班	小型動力ポンプ付積載車	植下町	令和8年3月
	第5分団	第1班	消防ポンプ自動車CD-I型	田島町	平成23年2月
		第2班	小型動力ポンプ付積載車	船津川町	令和3年3月
		第3班	小型動力ポンプ付積載車	伊保内町	令和6年3月
		第4班	小型動力ポンプ付積載車	大古屋町	平成16年11月
	第6分団	第1班	消防ポンプ自動車CD-I型	犬伏下町	平成24年10月
		第2班	小型動力ポンプ付積載車	富士町	平成24年3月
		第3班	小型動力ポンプ付積載車	鑑塚町	令和4年3月
		第4班	小型動力ポンプ付積載車	黒袴町	平成17年12月
	第7分団	第1班	消防ポンプ自動車CD-I型	堀米町	平成18年11月
		第2班	小型動力ポンプ付積載車	堀米町	平成31年3月
		第3班	小型動力ポンプ付積載車	奈良淵町	平成15年12月
	第8分団	第1班	消防ポンプ自動車CD-I型	並木町	平成21年11月
		第2班	小型動力ポンプ付積載車	小中町	平成25年1月
		第3班	小型動力ポンプ付積載車	免鳥町	令和5年3月
	第9分団	第1班	消防ポンプ自動車CD-I型	馬門町	平成23年11月
		第2班	小型動力ポンプ付積載車	高萩町	平成21年11月
		第3班	小型動力ポンプ付積載車	飯田町	令和6年3月
		第4班	小型動力ポンプ付積載車	越名町	令和8年3月
		第5班	小型動力ポンプ付積載車	高山町	平成16年11月
	第10分団	第1班	消防ポンプ自動車CD-I型	村上町	平成29年3月
		第2班	小型動力ポンプ付積載車	高橋町	平成26年2月
第3班		小型動力ポンプ付積載車	下羽田町	平成17年12月	
第11分団	第1班	消防ポンプ自動車CD-I型	赤見町	平成21年11月	
	第2班	小型動力ポンプ付積載車	赤見町	令和2年3月	
	第3班	小型動力ポンプ付積載車	赤見町	令和5年3月	
第12分団	第1班	消防ポンプ自動車CD-I型	石塚町	平成21年2月	
	第2班	小型動力ポンプ付積載車	出流原町	平成31年3月	
	第3班	小型動力ポンプ付積載車	寺久保町	平成20年1月	

分 団 名	区 分	種 別 ・ 型 式	配 備 場 所	登 録 年 月		
田 沼 支 団	第13分団	第1班	消防ポンプ自動車CD-I型	田 沼 町	令和 4年 3月	
	第14分団	第1班	消防ポンプ自動車CD-I型	吉 水 駅 前	平成17年12月	
	第15分団	第1班	消防ポンプ自動車CD-I型	栃 本 町	平成18年11月	
	第16分団	第1班	消防ポンプ自動車CD-I型	多 田 町	平成19年 9月	
	第17分団	第1班	消防ポンプ自動車CD-I型	戸 奈 良 町	平成21年 2月	
	第18分団	第1班	消防ポンプ自動車CD-I型	戸 室 町	平成27年 2月	
	第19分団	第1班	消防ポンプ自動車CD-I型	白 岩 町	平成21年11月	
		第2班	小型動力ポンプ付積載車	長 谷 場 町	平成30年 1月	
		第3班	小型動力ポンプ付積載車	作 原 町	平成26年11月	
	第20分団	第1班	消防ポンプ自動車CD-I型	閑 馬 町	平成24年10月	
		第2班	小型動力ポンプ付積載車	山 形 町	平成29年 3月	
		第3班	小型動力ポンプ付積載車	閑 馬 町	平成29年11月	
		第4班	小型動力ポンプ付積載車	下 彦 間 町	平成28年 2月	
	第21分団	第1班	消防ポンプ自動車CD-I型	飛 駒 町	令和 4年 3月	
		第2班	小型動力ポンプ付積載車	飛 駒 町	平成29年 3月	
		第3班	小型動力ポンプ付積載車	飛 駒 町	平成28年 2月	
	葛 生 支 団	第22分団	第1班	消防ポンプ自動車CD-I型	葛 生 東	平成30年 1月
		第23分団	第1班	消防ポンプ自動車CD-I型	葛 生 西	平成27年12月
第24分団		第1班	消防ポンプ自動車CD-I型	中 町	平成26年 1月	
第25分団		第1班	消防ポンプ自動車CD-I型	会 沢 町	平成21年11月	
第26分団		第1班	消防ポンプ自動車CD-I型	仙 波 町	令和 7年 7月	
第27分団		第1班	消防ポンプ自動車CD-I型	牧 町	平成19年 9月	
第28分団		第1班	小型動力ポンプ付積載車	仙 波 町	平成26年 2月	
第29分団		第1班	消防ポンプ自動車CD-I型	柿 平 町	平成27年 2月	
第30分団		第1班	消防ポンプ自動車CD-I型	水 木 町	平成23年11月	
第31分団		第1班	小型動力ポンプ付積載車	秋 山 町	令和 7年 3月	

支 団 別 一 覧	団 本 部	指 令 車	1 台
		本 部 車	1 台
	佐 野 支 団	消防ポンプ自動車CD-I型	1 2 台
		小型動力ポンプ付積載車	2 2 台
	田 沼 支 団	消防ポンプ自動車CD-I型	9 台
		小型動力ポンプ付積載車	7 台
	葛 生 支 団	消防ポンプ自動車CD-I型	8 台
		小型動力ポンプ付積載車	2 台
	合 計	6 2 台	

編集・発行

〒327-0844

栃木県佐野市富岡町1391番地

佐野市消防本部

TEL: 0283-22-0119 (代表)

FAX: 0283-22-4441

H P: <http://www.city.sano.lg.jp/119/>

Email: 119.soumu@city.sano.lg.jp