

# まちなかで開催 佐野市民駅伝

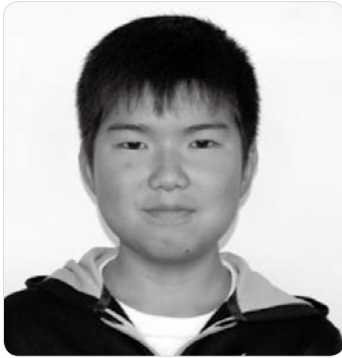


KOUHOU SANO  
No.251



みんなの広場	P 2
今月の注目情報	P10
生活情報 information	P12
まちの話題	P26





ありとめ りゅうせい  
**有留 隆世** さん

●犬伏東小学校 6年

**命を救う消防士**

ぼくの将来の夢は、消防士になることです。

ぼくにとって、火事の現場で命を救う消防士は、小さいころからスーパーヒーローのような存在です。ニュースなどで、自分の命をかけて人々の命を救う消防士の姿を見ると、消防士へのあこがれの気持ちがより一層強くなります。

これからも、学校での勉強や運動をがんばって、みんなから頼ってもらえる立派な消防士になりたいです。そして、一人でも多くの人の命を救いたいです。



佐野ブランドキャラクター  
さのまる

## 市長からの メッセージ



10月26・27日と親善都市である福岡県芦屋町に行ってきました。古くから茶の湯の世界で「西の芦屋釜、東の天明釜」と並び称されていたことをきっかけに、子どもたちの交流を続けておりますが、伝統工芸である鋳物や茶の湯を通して、それぞれの歴史と伝統を再認識しようとして、昨年から成人を対象とした文化交流事業を始めました。今後もうこうした文化交流を続けていきたいと思っております。

さて、今月7日で新庁舎が全面開庁し1年となります。この1年で多くの皆さんが庁舎に足を運ばれたことと思います。本市のシンボルとして、庁舎の周辺において各種イベントを行ってきましたが、その1つとして、先月13日には、新庁舎東の駅前通りを発着点として佐野市民駅伝を開催しました。まちなかでの駅伝の復活は私の念願でもありましたので、各支部の選手がまちなかを疾走する姿を見ることができ大変うれしく感じました。警察署をはじめとする関係者の皆さんのご協力に感謝いたします。

駅伝と言えば、先月3日に全国高校駅伝競走大会県予選が本市で行われ、佐野日大高校が全国大会への切符を手に入れました。また、12日には、全国高校サッカー選手権大会県予選が行われ、こちらも佐野日大高校が勝利し全国に駒を進めました。高校駅伝は今月25日に京都で、高校サッカーは30日から東京で開催されます。佐野日大高校にはぜひ県の代表としてベストを尽くしてほしいと思います。皆さんも地元校へ大きな声援を送りましょう。

これから年末を迎えます。今年はインフルエンザの流行が早いようです。皆さん、体調に気をつけてお過ごしください。

**岡部正英**

### 今回の表紙 「まちなかで開催 佐野市民駅伝」 11月13日(日)佐野駅前通り



体育協会14支部が参加する佐野市民駅伝が、今年はまちなかを発着点として、県道桐生岩舟線、東・西の産業道路を走る9区間・約19.6キロの新コースで実施されました。

各地域を代表する各年代の選手たちが、精一杯の走りでタスキをつなぎました。

【結果】優勝：赤見支部、準優勝：犬伏支部、第3位：田沼中央支部

# キラリ★ 話題の「ひと」

## 前橋 美那子 さん (堀米町)

### 〇プロフィール

佐野市在宅介護家族の会会長  
自身の経験を活かし、介護をするうえ  
の協力体制の大切さを話す。



### 「苦」としない介護

前橋さんはご自分のお母さんの介護をきっかけに、この活動に関わり始めました。

お母さんの介護は、はじめは横須賀からの遠距離介護だったそうですが、佐野市に移住してきて、本格的に介護をする生活の中で、この「在宅介護家族の会」を平成11年に立ち上げたそうです。現在124人の会員がいらつしやいます。

前橋さんはその実体験を通し「在宅で介護をされている方はどうしても家に閉じこもり、悩みをおひとりで抱えがちです」と話します。そこで「同じような状況にある介護者が、お互いに知恵を出し合い、研修し、悩みを語り合う場所をつくろう。そして、介護者やその家族がお互いに交流し、介護への理解を深めるとともに、家族への援助を図りながら在宅福祉の向上を目指そう」という思いで、会を設立したそうです。

前橋さん自身、実母・義父母、叔母さんと4人の介護を体験し、介護をするにはいかに周囲の皆さんや、親族、在宅医の協力が大切かということをお話します。介護をすることが「苦」では

ないってことはすばらしいと思いませんか。

現在、前橋さんは認知症の人と家族、地域住民、専門職の誰もが参加でき、集う場所として「楽風カフェ」(オンラインカフェ)の運営にも携わっています。このカフェは田沼町の介護予防拠点施設いきいき元気館たぬまで行われており、次の3つの特徴があります。

① 毎週金曜日午前10時〜午後3時の営業

② 相談対応、情報提供、専門職へつなぐサポートを実施

③ 毎回、日常生活のためになる講座や催しを実施

平成28年7月に開設して以来、すこしずつ利用者も増え、お越しいただいた皆さんに、喜んでいただいているそうです。さらに多くの皆さんにご利用いただきたいということです。

さいごに前橋さんは、このように話しています。「介護している人に、常に寄り添える人でありたい」と。

介護に携わっている人もそうでない方も、まずは楽風カフェに足を運んでみてください。(市民記者 葛貫郁子)

### 佐野市 ばんざい

### 修繕することをハソンする という

終戦になっても5・6年の間は、食糧やおびただしく不足した時代でした。生活に必要な道具や器具類などを入手することはとても困難でした。器物や履き物などは、使えば、必ずいたんだり壊れたりします。このような状態になったものを修繕することを、方言ではハソンするといいました。鋳掛職人が「鍋や釜などに穴があいていたらハソンシヤンス(しますよ)」と各家を回りました。かつて一般の家庭で使っている鍋や釜は、穴のあきやすいジェラルミン製のものがほとんどでした。また「ハソンする雨傘がアリヤンス(あります)かあ」といつてくる雨傘職人、「いたんで履けないような革靴があったらハソンシヤンスゼー」といつて立ち寄る靴職人などもいました。昭和の中頃になると「ハソンする」という方言を使う人はめっきり少なくなりました。

ハソンは「破損」と書きます。それなのになぜハソンするが、修繕するという意味で使っているのでしょうか。それは昔の人の着物の洗濯と関係があります。

着物を洗濯するためには、まず縫い合わせた糸をほぐします。ばらばらになった布を、洗濯板で「しごと」と洗います。その洗った布に糊をつけ、張り板に張りつけます。最後にそれらの布を縫い合わせると、元の着物にでき上がります。ハソンすること(着物をほぐすこと)は結局修繕すること、繕うことになりますね。(市民記者 森下喜一)



# 佐野市の中心市街地に遊びに来ませんか？

～お越しの際は市営駐車場をご利用ください～

市ではさまざまな催しを通し、中心市街地の活性化に取り組んでいます。

現在、イルミネーションを点灯中！佐野駅前に、ぜひ遊びに来てください。

## 毎週第3土曜日開催「ぱるぼーとマルシェ」

佐野駅前交流プラザ「ぱるぼーと」では、毎月第3土曜日におしゃれな朝市『ぱるぼーとマルシェ』を開催しています。【12月マルシェ】▶日時＝12月17日(土)午前9時～午後2時

※「佐野駅前寄席」を同日午後2時から開催(事前にお申し込みください)

■申込・問合せ＝佐野駅前交流プラザ「ぱるぼーと」☎(27)0005



## FANTASTIC ILLUMINATION in SANO 2016

夜の佐野駅前がイルミネーションで明るく照らされ、道行く人々を楽しませてくれます。【点灯期間】2月28日(火)まで

■問合せ＝佐野駅前交流プラザ「ぱるぼーと」☎(27)0005

## さのまるの情報発信基地「さのまるの家」

市役所南にあるさのまるグッズがいっぱいの「さのまるの家」。ファンが集える場所としてイベントなども行っています。もちろんさのまるも毎週末、登場しています。

【営業時間】午前10時～午後5時

【定休日】なし(不定休)

※さのまる出演のスケジュールは、公式ホームページをご確認ください <http://sanomaru225.com>

■問合せ＝さのまるの家☎(20)3055



## 続々出店。空き店舗活用にぎわい創出事業

中心市街地の空き店舗を利用して現在は28店舗が営業中。雑貨などの小売店や、飲食店など、さまざまなお店が出店しています。詳しくは、佐野市または「佐野市まちなか活性化推進協議会」のホームページをご覧ください (<http://www.city.sano.lg.jp/sano-machinaka/>)。■問合せ＝都市計画課☎(20)3100



## ご利用ください。中心市街地の駐車場

佐野駅前に車でお越しの際は、市営万町・高砂町駐車場(2時間無料)、駅北駐車場(3時間無料)をご利用ください。

また、市役所南の市民広場駐車場を月曜日～木曜日の午後5時30分～午後10時、金曜日の午後5時30分～月曜日の午前8時の間、一般開放しています(開放時間以外は利用できません)。なお、12月28日(水)午後5時30分～4日(水)午前8時までは一般開放します。

※市民広場駐車場は、開放時間以外は市役所をご利用する方の駐車場です





## 12月3日から9日までの期間は「障がい者週間」です

障がい者週間とは、市民の皆さんに広く障がいのある人の福祉について関心と理解を深めていただき、障がいのある人が社会、経済、文化などあらゆる分野の活動に積極的に参加する意欲を高めることを目的としています。

例えば点字ブロック(視覚障がい者誘導用ブロック)に自転車や物を置かないなど、身近なこと・できることから、障がいのある方にも住みやすいまちづくりを始めましょう。

### 障害者差別解消法について

平成28年4月1日から障害者差別解消法が施行されました。この法律では「不当な差別的取扱い」を禁止し、「合理的配慮の提供」を求めている。障がいのある人もない人も共に暮らせる社会を目指しています。

#### ○不当な差別的取扱いの禁止とは

官公庁と事業者が、障がいのある人に対して、正当な理由なく、障がいを理由として差別することを禁止しています。

#### ○合理的配慮の提供とは

障がいのある人は、社会の中にある障壁によって生活しづらい場合があります。官公庁や事業者に対して、障がいのある人や家族等から、社会の中にある障壁を取り除くために何らかの対応を必要としているとの意思表示があった場合に、負担になり過ぎない範囲で対応することを求めています。(事業者に対しては、努力義務となっています。)

※市ホームページの障がい福祉課のページに「障がいのある方を理解するためのガイドブック」を掲載しています。

### 障がい者虐待防止について

障がい者の権利や利益の擁護を目的とした虐待は禁止されています。市では、障がい者の虐待防止に関する相談に応じています。養護者による虐待・施設従事者等による虐待・使用者による虐待など虐待を受けたと思われる障がい者を発見した場合、虐待通報義務があります。

### 地域生活支援拠点について

障がい者の高齢化、重度化や「親亡き後」を見据え、障がい児者の地域生活支援をさらに推進する観点から、障がい児者が住み慣れた地域で安心して暮らしていけるよう様々な支援を切れ間なく提供できる仕組みづくりを目的としています。

市では、国の地域生活支援拠点等整備モデル事業を実施し、国の示す地域生活支援拠点に求められる5つの機能(相談、緊急時の対応、体験、専門性、地域の体制づくり)に加えて、予防支援の6つの機能のあり方の方向性を示しました。

相談	24時間365日相談できる緊急連絡体制が整っている
緊急時の対応	緊急時受け入れや対応できる災害時にも対応できる
体験	自宅での生活継続、ひとり暮らしやグループホーム入居の体験ができる
専門性	さまざまな障害に対応できる人材の確保、養成、連携ができる
地域の体制づくり	拠点にはコーディネーターが配置され、緊急時をはじめ、さまざまなニーズに対応できるサービスの提供や体制整備を行う
予防支援	早期から地域が連携し、継続した支援を行い、成人期につなげる(二次障がいの予防)

市内の福祉事業者である社会福祉法人とちのみ会の整備している多機能拠点の施設(平成29年度予定)に加え、社会福祉法人ブローニュの森、社会福祉法人愛光園、社会福祉法人佐野市社会福祉協議会などの各事業所間の連携に加え、医療機関などの他業種との連携も図りながら、地域全体で障がいのある人を支える仕組みを構築していきます。

■問合せ＝障がい福祉課 ☎(20)3025・FAX(24)2708



# 佐野市の財政状況

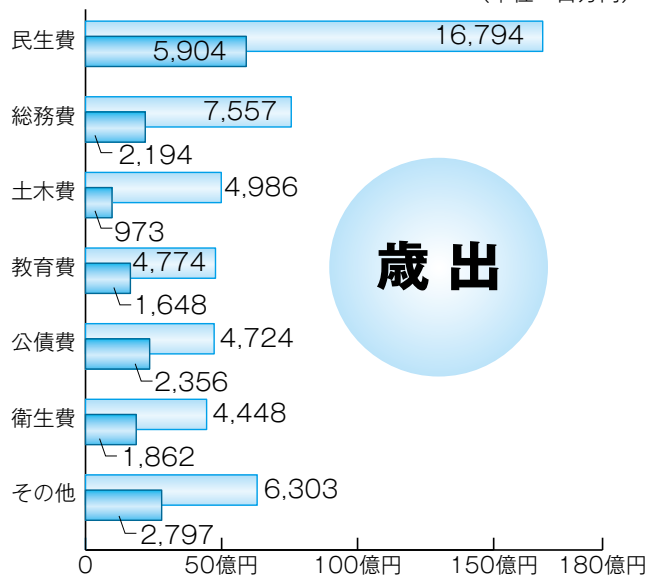
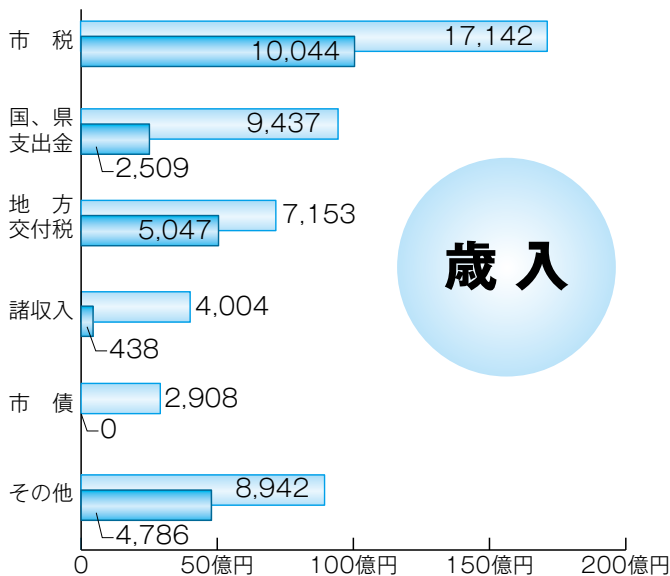
平成28年度の一般会計の予算は、9月30日現在で、495億8,620万円となっています。一般会計予算の執行状況は、9月30日現在で、歳入の収入済額は、228億2,386万円、予算額に対する収入割合は、46.0%、歳出の支出済額は、177億3,411万円で、予算額に対する支出割合は、35.8%となっています。

また、各特別会計、水道事業会計、病院事業会計につきましては記載のとおりとなっています。

問合せ 財政課 ☎(20)3003

## 一般会計予算の執行状況 (平成28年度予算額 495億8,620万円)

執行額 予算額  
(単位：百万円)



## 特別会計予算の執行状況

(単位：百万円)

項目	予算額	収入済額	支出済額
国民健康保険事業特別会計(事業勘定)	16,176	6,548	6,415
国民健康保険事業特別会計(直営診療施設勘定)	287	65	114
公共下水道事業特別会計	3,763	740	1,393
農業集落排水事業特別会計	184	30	61
自家用有償バス事業特別会計	159	12	64
介護保険事業特別会計(保険事業勘定)	11,109	4,615	4,275
介護保険事業特別会計(介護サービス事業勘定)	52	0	24
後期高齢者医療特別会計	1,305	395	403
佐野田沼インター産業団地造成事業特別会計	738	0	7
西浦・黒袴第二工区産業団地造成事業特別会計	131	43	46

## 病院事業会計予算の執行状況

(単位：百万円)

区分	収入	支出	予算額	執行額
収益的収支 (事業運営を目的とした収支)	991	492	991	492
		991	991	456
資本的収支 (施設整備を目的とした収支)	144	62	144	62
		243	243	101

病床数 258床(一般病床154床、人間ドック10床、療養病床94床)現在、一般病床42床休床

## 市債現在高

(平成28年9月30日現在)

一般会計	387億5,242万円
国民健康保険事業特別会計(直営診療施設勘定)	3,237万円
公共下水道事業特別会計	208億6,732万円
農業集落排水事業特別会計	9億5,127万円
介護保険事業特別会計(介護サービス事業勘定)	8,595万円
佐野田沼インター産業団地造成事業特別会計	3億9,572万円
西浦・黒袴第二工区産業団地造成事業特別会計	7億4,710万円
水道事業会計	88億7,622万円
病院事業会計	12億8,219万円

## 水道事業会計予算の執行状況

(単位：百万円)

区分	収入	支出	予算額	執行額
収益的収支 (事業運営を目的とした収支)	2,384	1,038	2,384	1,038
		2,146	2,146	356
資本的収支 (施設整備を目的とした収支)	691	0	691	0
		1,835	1,835	514

現在給水人口118,802人、現在給水戸数48,892戸、給水戸数の増加数334戸

## 市有財産の状況

(平成28年9月30日現在)

土地	6,129,734㎡
建物	529,635㎡
基金	118億3,859万円
有価証券	1億601万円
出資による権利	22億8,424万円



# 平成27年度決算

## ★一般会計

(単位：百万円、%)

(単位：百万円、%)

歳入	決算額	構成比
市 税	17,243	31.5
国 県 支 出 金	8,453	15.5
地 方 交 付 税	7,955	14.5
市 債	6,431	11.7
繰 越 金	5,188	9.5
諸 収 入	3,035	5.5
そ の 他	6,473	11.8
計	54,778	100.0

歳出	決算額	構成比
民 生 費	15,628	30.0
総 務 費	11,723	22.5
公 債 費	5,329	10.2
教 育 費	4,453	8.6
土 木 費	4,170	8.0
衛 生 費	3,880	7.5
そ の 他	6,835	13.2
計	52,018	100.0

## ★特別会計

(単位：百万円)

会 計 名	歳入決算額	歳出決算額
国民健康保険事業特別会計(事業勘定)	16,768	15,729
国民健康保険事業特別会計(直営診療施設勘定)	275	274
公共下水道事業特別会計	3,400	3,205
農業集落排水事業特別会計	175	160
自家用有償バス事業特別会計	173	173
介護保険事業特別会計(保険事業勘定)	10,390	10,156
介護保険事業特別会計(介護サービス事業勘定)	65	65
後期高齢者医療特別会計	1,213	1,213
佐野田沼インター産業団地造成事業特別会計	447	447
西浦・黒袴第二工区産業団地造成事業特別会計	143	143

## ★水道事業会計

(単位：百万円)

区 分	決算額
収益的収支 (事業運営を目的とした収支)	収入 2,418
	支出 2,009
資本的収支 (施設整備を目的とした収支)	収入 722
	支出 1,813

## ★病院事業会計

(単位：百万円)

区 分	決算額
収益的収支 (事業運営を目的とした収支)	収入 1,010
	支出 1,009
資本的収支 (施設整備を目的とした収支)	収入 143
	支出 247

## 佐野市の財政を家計にたとえると…

平成27年度の一般会計決算をわかりやすく知っていたくため一般家庭の家計簿に置き換えてみました。

548億円を548万円として計算しています。(1万分の1)

### 収 入

費 目	金 額
給 料(市民税、固定資産税等の市税)	172万円
パート収入(使用料、手数料など)	42万円
インターネット不用品売却費(財産収入)	2万円
親からの仕送り(国、県からの補助金や地方交付税など)	197万円
住宅リフォームローンの借入金(道路、公共施設を整備する国や銀行からの借入金)	64万円
預金の引き出し(基金からの繰入金)	19万円
前年からの繰越金(前年度繰越金)	52万円
合 計	548万円

### 支 出

費 目	金 額
食 費(人件費)	92万円
医療費(扶助費)	93万円
ローン返済費(公債費)	53万円
子供への仕送り(国民健康保険事業や介護保険事業への繰入金等)	57万円
自家用車の購入費(普通建設事業費など投資的経費)	100万円
公共料金・生活用品(物件費)	54万円
税金、保険料、友人への援助など(補助費、貸付金、その他)	46万円
定期預金(積立金)	16万円
家のエアコン修繕(維持補修費)	9万円
合 計	520万円

収入－支出	28万円
預金残高 基金残高	89万円
ローン残高 市債残高	410万円

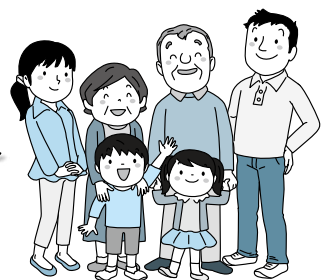
## 都市計画税の使い道について

都市計画税は、都市計画法に基づいて行う都市計画事業や土地区画整理事業に基づいて行う土地区画整理事業に充てられます。

平成27年度決算の状況は下記のとおりです。

区 分	決 算 額 (千円)	構 成 比 (%)	
都市計画事業費等	街 路	103,387	3.6
	公 園	186,795	6.5
	下 水 道	19,928	0.7
	そ の 他	111,210	3.8
	市街地開発事業	191,366	6.6
	都市計画事業費 計	612,686	21.2
	土地区画整理事業費	0	0.0
市 債 償 還 額	2,281,583	78.8	
合 計	2,894,269	100.0	
財源内訳	都 市 計 画 税	1,160,730	40.1
	国・県支出金	45,129	1.5
	負 担 金 そ の 他	19,666	0.7
	市 債	315,300	10.9
	一 般 財 源	1,353,444	46.8
合 計	2,894,269	100.0	

将来のことを見通しながら、上手なやりくりを心がけています。





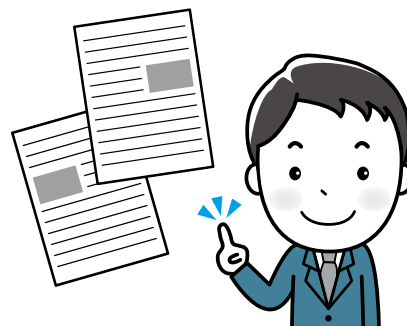
# 新地方公会計制度 による財務書類

■ 平成27年度普通会計の財務書類4表を作成しました ■

平成18年6月に「行政改革推進法」が成立し、各地方自治体は資産や債務の実態を把握し、適切な資産・債務管理につなげるとともに、住民への積極的な情報開示をめざした公会計改革に取り組むこととされました。

従来の市の決算情報は現金収支のみについて着目した「現金主義・単式簿記」で作成されていましたが、公会計改革により民間企業のように「発生主義・複式簿記」の手法を用いることで、資産・負債等のストック情報を把握することができ、今まで以上に多面的な財政分析が可能となり、今後の財政運営の指針として活用していくことができます。

本市では総務省より示された総務省方式改訂モデルに従って、財務書類4表を作成しました。



■ 問合せ 財政課 ☎(20)3003

## 財務書類の作成基準

### 普通会計の範囲

一般会計及び自家用有償バス事業特別会計の合計です。

### 作成基準日

平成28年3月31日（平成27年度末）としています。

### 作成基礎データ

昭和44年度以降の決算統計の数値を基礎としています。

## 貸借対照表

（平成28年3月31日現在）

自治体が住民サービスを提供するために保有している財産（資産）と、その資産をどのような財源（負債・純資産）で賄ってきたかを総括的に対象表示した一覧表です。

地方公共団体の決算が、一会計年度の収入、支出の状況を表しているのに対し、貸借対照表は今までに蓄えられた財産の状況や将来に負担しなければならない借入金の状況などを全体的に把握することができます。

### 貸借対照表

（単位：百万円）

資産合計（借方）	172,741	負債および純資産合計（貸方）	172,741
<b>1. 公共資産</b>	<b>152,361</b>	<b>1. 固定負債</b>	<b>44,954</b>
①有形固定資産	149,822	（債務の返済期限が翌々年度以降のもの）	
（土地、建物、道路、公園、車両など）		<b>2. 流動負債</b>	<b>4,770</b>
②売却可能資産	2,539	（債務の返済期限が翌年度のもの）	
（行政サービスに利用していない資産で、		<b>負債合計</b>	<b>49,724</b>
売り払い可能なもの）			
<b>2. 投資等</b>	<b>11,804</b>	<b>純資産合計</b>	<b>123,017</b>
（出資金、貸付金、基金残高など）		（過去および現世代が既に負担して、	
<b>3. 流動資産</b>	<b>8,576</b>	支払が済んでいる資産）	
（現金、財政調整のための基金など）			
<b>市民一人当たり</b>	<b>資産 143万円</b>	<b>負債 41万円</b>	<b>純資産 102万円</b>





## 行政コスト計算書

(平成27年4月1日～平成28年3月31日)

4月1日から翌年の3月31日までの1年間の行政活動のうち、福祉活動やごみの収集といった資産形成に結びつかない行政サービスに係る経費（経常行政コスト）と、その行政サービスの対価として得られた財源（経常収益）を対比させた財務書類です。



「経常行政コスト」から「経常収益」を差し引いたものが、「純経常行政コスト」となり、市税や地方交付税といった一般財源などで賄わなければならないコストを表します。

### 行政コスト計算書

(単位：百万円)

<b>経常行政コスト</b>	<b>38,701</b>
<b>1. 人にかかるコスト</b>	<b>8,778</b>
(人件費、退職給与引当金など)	
<b>2. 物にかかるコスト</b>	<b>11,601</b>
(物品購入、光熱水費、修繕費、減価償却費など)	
<b>3. 移転支的コスト</b>	<b>17,890</b>
(社会保障給付、補助金など)	
<b>4. その他のコスト</b>	<b>432</b>
(市債の利子など)	
<b>経常収益</b>	<b>1,208</b>
(使用料、手数料、負担金など)	
<b>純経常行政コスト</b>	<b>37,493</b>

## 純資産変動計算書

(平成27年4月1日～平成28年3月31日)

貸借対照表の純資産の部の数値が、1年間でどのように変動したかを表している計算書です。

純資産の部は今までの世代が負担してきた部分ですので、1年間で今までの世代が負担してきた部分が増えたのか減ったのかわかることとなります。



### 純資産変動計算書

(単位：百万円)

<b>期首純資産残高</b>	<b>122,254</b>
<b>純経常行政コスト</b>	<b>△37,493</b>
<b>財源調達</b>	<b>38,198</b>
一般財源	29,707
(市税、地方交付税など)	
補助金等受入	8,491
(国・県補助金など)	
<b>臨時損益</b>	<b>18</b>
(災害復旧費、資産売却損益など)	
<b>資産評価替・無償受入</b>	<b>40</b>
<b>期末純資産残高</b>	<b>123,017</b>

## 資金収支計算書

(平成27年4月1日～平成28年3月31日)

行政活動を資金の流れから見たもので、性質の異なる3つの区分に分けて表示した財務書類です。

「経常的収支の部」には、人件費や物件費などの支出と税収や手数料などの収入が計上されており、日常の行政活動による資金収支の状況が表示されています。

「公共資産整備収支の部」には、公共資産の整備などによる支出とその財源である補助金、借入金などの収入が計上されており、いわゆる公共事業に伴う資金の使途と、その財源の状況が表示されます。

「投資・財務的収支の部」には、出資、貸付、基金の積み立て、借入金の返済などによる支出とその財源である補助金、借入金、貸付金元金の回収などの収入が計上されており、投資活動や借入金の返済（財務活動）による資金の出入りの状況が表示されます。

### 資金収支計算書

(単位：百万円)

<b>期首歳計現金残高</b>	<b>5,189</b>
<b>1. 経常的収支</b>	<b>10,094</b>
・人件費、物品購入、社会保障給付などによる支出	32,128
・市税、地方交付税、国県補助金などによる収入	42,222
<b>2. 公共資産整備収支</b>	<b>△5,000</b>
・公共資産の取得などによる支出	10,089
・国県補助金、市債発行などによる収入	5,089
<b>3. 投資・財務的収支</b>	<b>△7,523</b>
・市債償還、貸付金、基金積立などによる支出	9,855
・貸付金回収、公共資産売却などによる収入	2,332
<b>当年度歳計現金増減額</b>	<b>△2,429</b>
<b>期末歳計現金残高</b>	<b>2,760</b>



秋の叙勲、危険物業務従事者叙勲の受章者  
をご紹介します（敬称略）

旭日双光章（交通安全推進）  
小野 ナツ（堀米町）



栃木県交通安全全母の会  
連合会長などを歴任。  
平成26年には交通対策  
本部長表彰を受賞。

瑞宝双光章（消防）  
町田 文雄（堀米町）



昭和41年に佐野市消  
防本部に入る。  
平成20年に佐野地区  
広域消防組合消防指  
令長で退職。

旭日単光章（地方自治）  
片柳 義弘（茂呂山町）



平成元年から茂呂山町  
会の町会長を務める。  
総務大臣表彰を受賞。

瑞宝双光章（消防）  
茂呂 幾雄（高山町）



昭和41年に佐野市消  
防本部に入る。  
平成20年に佐野地区  
広域消防組合消防指  
令長で退職。

叙勲の受章、おめでとございます。

瑞宝単光章（警察）  
添野 文雄（上羽田町）



昭和39年栃木県警に  
入る。平成18年佐野  
警察署田沼交番で退  
職。

佐野市空家等対策計画の策定に関するパブリック・コメントを実施

市では、空家等対策の推進に関する特別措置法第6条に基づき、問題となっている空家等について、基本的な取り組みや対策を示した「佐野市空家等対策計画」の策定を進めています。

この計画をより良いものとするため、パブリック・コメントを実施し、皆様のご意見を募集します。（電話による意見の受け付けは行いません。）各閲覧場所に備え付け（市のホームページからダウンロード可）の意見記入用紙に必要事項を記入のうえ、空き家対策室へ持参、郵送、ファックス、または、電子メールで提出してください。

- ▶ 募集期間 = 11月28日(月)～12月28日(水) (必着)
- ▶ 閲覧場所 = 空き家対策室（5階）、情報公開窓口（2階）、田沼・葛生の各行政センター、  
※市ホームページからも閲覧できます
- ▶ 閲覧時間 = 午前8時30分～午後5時15分（土・日曜日、祝日は除く）
- ▶ 意見提出 = 閲覧場所に備え付けの意見記入用紙に必要事項を記入のうえ、  
直接、郵送、ファックスまたは電子メールで、空き家対策室へ  
〒327-8501（住所不要）空き家対策室 ※電話による意見は受け付けしません  
FAX(20)3035 akiya@city.sano.lg.jp

■ 問合せ = 空き家対策室 ☎(20)3028

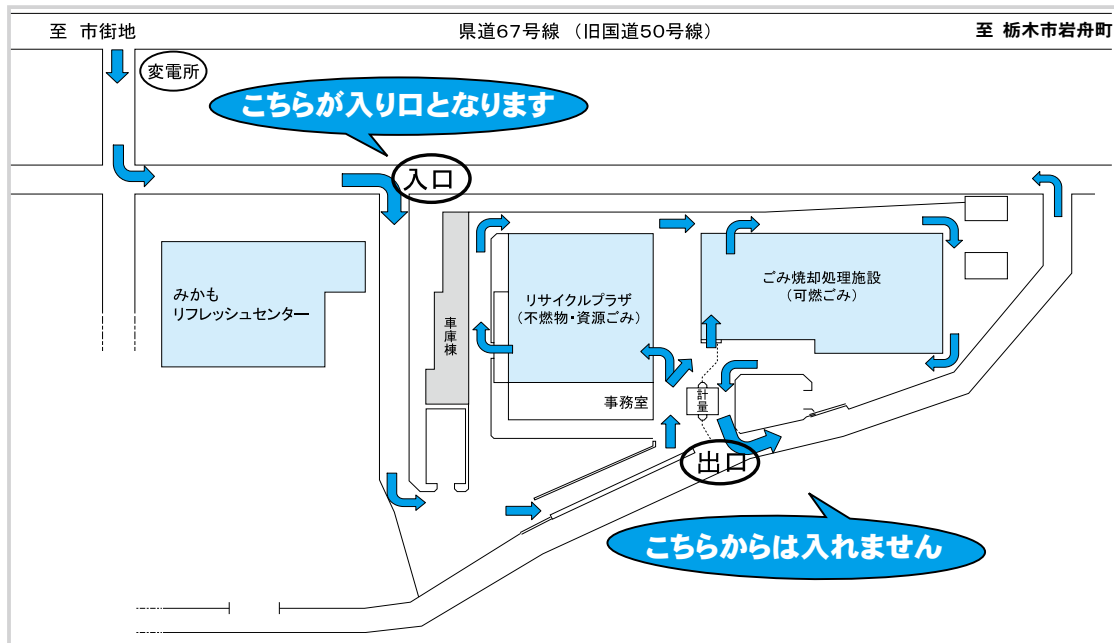


## 年末年始のごみ収集業務などのお知らせ

▶ 年末年始営業日 = 12月28日(水)～30日(金) ※31日(土)は休業  
 年始は1月4日(水)から

○ 年末はみかもクリーンセンターへのごみ持ち込みの入口が変更になります

▶ 搬入口の変更日 = 12月28日(水)、29日(木)、30日(金)



### みかもクリーンセンターへのごみの持ち込みについて

年末年始は大変混み合います(2時間ほどかかることもあります)ので、ごみの持ち込みはなるべくこの期間を避けるようお願いします。

なお、分別が守られていない場合は、受け取りできないことがありますので、「ごみの分け方・出し方」、「ごみ分別の手引き」などでよく確認して搬入するようお願いします。

### ごみ出しは午前8時まで

年末年始はいつもとは収集時間が異なる場合がありますが、ごみは収集日の当日午前8時まで、決められたごみステーションに出してください。収集日は「家庭ごみ収集カレンダー」で確認してください。

区分		種類など	年末年始の休業日
ごみの収集	ステーション収集	燃えるごみ 資源ごみ・燃えないごみなど	12月31日(土)、 1月1日(祝・日)～3日(火)
	戸別訪問収集	粗大ごみ・廃家電 (テレビ、エアコン、冷蔵庫・冷凍庫、洗濯機・衣類乾燥機)	12月25日(日)～1月3日(火) 【年内の収集を希望する場合】 12月20日(火)までにお申し込みください
ごみの持ち込み		みかもクリーンセンター (佐野地区) 葛生清掃センター (田沼・葛生地区)	12月31日(土)、 1月1日(祝・日)～3日(火)
し尿くみ取り		佐野防疫社 ☎(62)2436	12月30日(金)～1月3日(火)
		城南興業 ☎(22)1999	12月30日(金)～1月4日(水)
		柳 営 ☎(85)4111	12月30日(金)～1月5日(木)

■ 問合せ = クリーン推進課 ☎(22)2654 ・ 葛生清掃センター ☎(86)4351





## 健康福祉

### 健康増進課からのお知らせ

■申込・問合せ 健康増進課  
☎(24) 5770

●特定健診は1月、がん検診は2月までに受けてください

平成28年度の期限は、特定健診が1月31日まで、がん検診が2月28日まで（医療機関の休診日を除く）です。

公民館や保健センターを会場とした集団健診は、1月までです。例年1月の日程は早めに計画を立てて受診しましょう。詳しくは5月にお送りした健診スタートブック、健診案内をご覧ください。

#### ●乳幼児健康診査

1月に健診対象となるお子さんに通知をしています。日程について都合が悪い場合や会場の変更希望などがあればご連絡ください。

#### ●お口の無料健診・相談会

市内の歯科医師があなたのお口のお悩みについてお聞きします。▼日時 12月15日(木)

午前9時～正午 ▼会場 市役所市民活動スペース  
■問合せ 佐野歯科医師会 (担当) ☎(24) 3663

#### もしも急病になったら

保険証やお薬手帳を必ずお持ちください。

#### ●休日・夜間緊急診療所

☎(24) 3337  
▼診療科目 内科・小児科・外科（軽い症状）

※外科は休日の診療時間のみ  
▼診療時間 (平日) 午後7時30分～10時30分、(休日・12月31日(土)～1月3日(火)を含む) 午前9時～午後4時30分 (正午～午後1時30分は除く)、午後7時30分～10時30分 ※元日は午前10時から診療します。

#### ●休日歯科診療所

☎(24) 7575  
必ず事前に電話でご連絡ください。▼診療時間 午前9時～正午（日曜、祝日のみ・年末年始の12月30日(金)から1月3日(火)を含みます）

※12月31日(土)は午前9時～午後4時（正午～午後1時は除く）に診療します。

### 佐野市民病院 市民講座

●奇跡の病院再生く大侵襲手術と低侵襲手術の狭間でくがんの手術治療に取り組んでいる当院長が病院再生のこれまでの取り組みと今後の展望についてお話しします。

▼日時 12月14日(水)午後4時～5時 ▼会場 同院A棟5階研修室 ▼講師 橋本大定医師(当院長) ■申込 地域医療連携室 ☎(62) 9024

## 募集

### 納税通知書用封筒の有料広告を募集

▼募集枠数・広告掲載料 ①固定資産税・都市計画税用封筒2枠(6万2千通作成・1枠8万円)、②軽自動車税用封筒2枠(4万7千5百通作成・1枠6万円)、③市県民税および国民健康保険税用封筒2枠(4万8千通作成・1枠6万円) ※作成通数は予定数です。実際の発送通数とは異なります ▼広告内容 封筒の裏面で1枠縦60ミリ×横90ミリ・1色刷 (佐野市広告掲載基準によ

### (公財)三好園の奨学生の募集

次に該当する方を対象とした奨学生を募集します。詳細はお問い合わせいただくか、ホームページをご覧ください。▼対象 ①県内の高等学校を卒業または卒業見込みの者で、平成29年4月に4年制以上の大学に進学を希望する方、②学習活動その他の品行が正しく、健康で、将来社会に貢献しうる有用な人材であること、③出身高校または在学学校における全学年を通じた学習成績評定平均値が、5を満点としたときに40以上である方 ▼貸与金額・期間 年額36万円・在学4カ年 ▼申込 平成29年3月末までに、必要書類を添えて、同園へ

問合せ 同園 ☎(62) 5497 <http://www.sankouen.org>

**ハーモネートデイサービス佐野**  
歩行状態の維持・改善を目指す **1日無料体験実施中**  
**歩行特化型プログラム**  
専門家によるリハビリテーション×お出かけリハビリ  
まずはお問い合わせを  **0283-27-0388**  
栃木県佐野市堀米町1270-17 <http://halp.co.jp>

介護付き高齢者専用賃貸住宅 (栃木県指定特定施設)  
**介護付き 安心** **ハーモネートハウス佐野**  
だから **安心**  
介護・医療 24時間対応 充実の個室設備 リハビリテーション  
**0120-086-620**  
佐野市堀米町1270-13(受付/午前9時～午後6時)  
入居者募集  **0283-27-0388**  
詳しくはHPをご覧ください。 <http://halp.co.jp> ハルブ佐野 検索

**市営住宅の入居者募集**

指定管理者・栃木セキスイハイム(株)(天神町903)、建築住宅課(5階)、田沼・葛生行政センターで12月1日(木)から配布する「募集のご案内」を必ずご確認のうえ、お申込みください。

- ▼住宅名・間取りⅡ高萩(3DK)、堀米(3DK)、米山(3DK・2LDK)、奈良渕(3DK)、米山南(3DK)、下田沼(3LDK・2LDK)、吉水(3DK)、西原(2DK)、駅南ハイツ(3DK)
- ▼家賃Ⅱ各住宅それぞれ入居される世帯の収入により決定
- ▼申込Ⅱ12月12日(月)～22日(木)の間に、直接、栃木セキスイハイム(株)へ
- 問合せⅡ栃木セキスイハイム(株) ☎216006

**公立保育園の保育士(臨時嘱託員)募集**

▼対象Ⅱ保育士の資格を有する方  
▼勤務開始Ⅱ平成29年4月から  
▼募集人数Ⅱ若干名  
▼勤務時間Ⅱ午前8時30分～午後5時(時差出勤あり)  
▼報酬Ⅱ日額9千円～1万円

(経験年数・担当業務による)

▼申込Ⅱ12月28日(水)までに、履歴書と写真(履歴書と同じもの)1枚を持参し、保育課(2階)へ

■問合せⅡ同課 ☎203038

**みかも・もったいない市(フリーマーケット)出店者募集**

今回は室内での開催で「子ども用品限定」です。

▼日時Ⅱ1月29日(日)午前10時～午後2時

▼会場Ⅱみかもクリーンセンター

▼募集Ⅱ先着22区画(無料)

▼申込Ⅱみかもクリーンセンター、市役所総合受付、田沼・葛生の行政センターで配布する所定の申込用紙(ダウンロード可)を記入し、12月1日(木)～1月17日(火)の間に、クリーン推進課へ

■問合せⅡ同課 ☎238153

▼天明鋳物体験・体験ツアー参加者募集

天明鋳物体験(オリジナルトレイ)やまちなかの鋳物スポットを巡りながら、鋳物の

足跡・歴史に触れてみましょう。

▼日時Ⅱ1月29日(日)午前9時～午後3時

▼集合Ⅱ佐野商工会議所

▼対象Ⅱ高校生以上

▼定員Ⅱ先着20人

▼費用Ⅱ千円(材料・昼食代)

▼申込Ⅱ同会議所 ☎225511

※12月26日(月)～1月31日(火)まで、会議所内で天明鋳物展示会を開催します。

**佐野市医師会附属佐野看護学校の生徒募集**

▼試験日Ⅱ(Ⅰ期)1月14日(土)、(Ⅱ期)2月18日(土)

▼試験科目Ⅱ一般教養、小論文、面接

▼定員Ⅱ40人

▼費用Ⅱ1万円

▼申込Ⅱ(Ⅰ期)1月5日(木)～12日(木)の間、(Ⅱ期)2月3日(金)～16日(木)の間に、直接同校(植野町)へ(午前9時30分～午後5時)

■問合せⅡ同校 ☎237538

**佐野共同高等産業技術学校の平成29年度生徒募集**

▼募集学科Ⅱ普通課程(男女共学・CAD学習含む) 木造建築科・建築設計科

▼定員Ⅱ各15人

▼費用Ⅱ年額6万円

▼申込Ⅱ12月6日(火)～3月24日(金)の間に、入学願書に入学金5千円を添えて、直接学校(大橋町)へ(火～土曜日午前10時～午後4時のみ受付)

※詳しくは同校のホームページをご覧ください

■問合せⅡ同校 ☎237109

**催し物**

**第3回さの新春うんめえもんまつり**

佐野らーめん、いもフライなどの販売、地元蔵元の日本酒試飲・販売、甘酒・餅の振る舞いなど、市内の美味しいものが大集合します。また、クラシックカーの展示があります。



▼日時Ⅱ1月8日(日)午前9時～午後4時(雨天決行)

▼会場Ⅱ佐野商工会議所周辺

■問合せⅡ同まつり実行委員会事務局(佐野商工会議所内) ☎225511

**感謝**

お蔭様で入れ歯治療のみでやらせて頂いております。

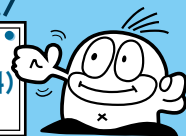
**入れ歯デンタルクリニック**

佐野市植野町2000-1  
0283-27-2518

**楽しく仲良く熱心に勉強しませんか?**

36年の信頼と実績!

- 高校生…英語・数学・物理・化学
- 中学生…英語・数学・特別補習(5教科)
- 小学生…英語・佐高付属中受験対策



**LSE英語教室 LSE数理教室**

☎21-1212(午前9時まで) 金下室 24-1659  
080-2126-0948(尾花) 富岡教 23-6463  
三好教室 62-1847



**消防出初式を実施します**

消防団員689名、車両61台が参加して壮大な街頭行進が行われます。また女性防火クラブ、幼年消防クラブや少女少女消防クラブが行進するほか、佐野篤工業組合による梯子乗り、青藍泰斗吹奏楽部による演奏、消防本部の消防車両行進も披露されます。



これに伴い、一部区間が通行止めになりますので、ご協力をお願いいたします。

- ▼日時 11月15日(日)午前11時
- ▼会場 佐野市役所南側の県道桐生・岩舟線
- ▼全面通行止め ノア外語学院前交差点〜本町交差点(午前10時30分〜午後0時30分)
- ▼問合せ 消防本部警防課 ☎(23)9920

**男女共同参画都市宣言の記念イベント**

佐野市では今年6月に男女共同参画都市を宣言しました。これを記念したイベントを文化会館で開催します。

(式典) 午後1時〜2時  
小学生標語・作文受賞者表彰式、キヤッチフレーズ優秀賞表彰式、佐野東高吹奏楽部の演奏、宣言文唱和  
(講演会) 午後2時〜3時30分  
「♪歌と落語で考える 多様な生き方、働き方」と題して、萩原なつ子さん(立教大学教授)と、古今亭菊千代さん(江戸落語界初の女性真打)が歌や落語を交えお話しします。※手話通訳・要約筆記あり ※託児は1歳以上未就学児まで(12月5日(月)締切)  
※標語・作文入賞作品の展示、男女共同参画ネットワークさの加入団体活動パネル展もあります  
▼問合せ 人権・男女共同参画課 ☎(61)1140

**坂本長利一人芝居 『土佐源氏』**

▼日時 2月7日(火)午後6時

▼会場 市役所市民活動スペース

▼定員 80人(無料・超過の際は抽選)

▼申込 12月31日(土)まで(当日消印有効)に、104円の往復はがきに参加者全員(1枚2人まで・おひとり1枚のみ)

の住所・氏名・電話番号を記入し、文化振興課へ  
〒327-8501  
文化振興課 坂本長利一人芝居『土佐源氏』係(住所不要)  
※抽選結果は返信用はがきでお知らせします

▼問合せ 同課 ☎(20)3044

**紙ひこきによる 『おはなし会』**

▼日時 1月20日(金)午前10時30分

▼会場 吉水保育園

▼対象 乳幼児の親子

▼費用 無料(予約不要)

▼申込 地域子育て支援センター ぴよぴよルーム・くずう(くずう保育園内) ☎(85)3456

**おかあさんといっしょ 『ガラピコぷくがやってきた!!』**

▼日時 3月19日(日)①午後0時30分開演、②3時30分開演

※開場は各回開演の30分前

▼会場 文化会館

▼出演 チョロミー、ムーム、ガラピコ、坂田おさむ、つのだりょうこ

▼料金 全席指定2600円(税込)

※1人6枚まで・1歳以上有料・1歳未満ひざ上1人無料

▼一般発売開始 12月10日(土) 午前10時

※初日は電話予約のみ(座席選択不可)。窓口販売は残席がある場合のみ、11日(日)午前10時より受付

▼申込 同館 ☎(24)7211

**佐野市民ギャラリー 12月の催し**

佐野市民ギャラリー(まちなか活性化ビル)佐野未来館にて開催します。

▼申込 同課 ☎(20)3044

○神田愛山講演会

▼日時 12月10日(土) 午後2時

「三家三勇士 和田平助鉄砲切り」

②午後5時30分 「ご当地 講談」鉢の木

▼定員 各回先着50人(無料)

○くぼたまさとワクワク工作教室

▼日時 12月24日(土) 午前10時30分、②午後2時

▼対象 5〜10歳程度のお子さんとその保護者

▼定員 各回先着15組(無料)

▼申込開始 12月2日

**思い出の1ページに是非当社の観光バスをご利用いただけたら幸いです。**

■車種は大型、中型、小型、マイクロと各種ご用意いたします。

■社員、家族、同窓会旅行など、お客様のニーズに合わせたプランをご提案させていただきます。

■スポーツ、羽田・成田への送迎などにも丸五観光を是非ご利用ください。

**丸五観光** MARUGO 丸五商会運輸 KANKO 一運輸部・観光部

【一般貨物運輸・貸倉庫／一般貸切・観光バス】

●本社 ●観光バス営業所

〒326-0021 栃木県足利市山川町590-2 〒326-0331 栃木県足利市福富町842-1

TEL.0284-42-9383・FAX.0284-44-2398 TEL.0284-73-5477・FAX.0284-73-5476

担当者：大森、阿部 まで



## お知らせ

### 市役所の停電作業

12月24日(土)に市役所の停電作業を行うため、午前8時30分から午後5時まで、庁舎に入る事ができなくなります(停電作業終了後、午後7時までは入れます)。

また、代表電話も、繋がりにくくなる事が予想されますので、ご協力をお願いいたします。 ■問合せ 財産活用課 (20) 3050

### 自動交付機の停止

12月24日(土)は、市役所の停電ため、印鑑登録証明書・住

### 政策審議会が市民病院の経営形態について答申

市では市民病院について、現在の指定管理者との協定期間が満了する平成30年4月以降の経営形態を「民設民営」と決定し、政策審議会に諮問しました。

政策審議会では4回にわたり審議を重ね、市の方針について「おおむね理解する」との答申をまとめ、11月18日、市長に答申書を提出しました。なお、答申の詳しい内容は、市ホームページからご確認ください。

■問合せ=政策調整課 ☎(20)3000

民票発行の自動交付機は利用できません。また、1月1日(日)〜3日(火)も利用できません。 ※12月29日(木)〜31日(土)は利用できません(午前8時30分〜午後5時15分) ■問合せ 市民課 ☎(20)3016

### 年末年始の交通規制

交通規制へのご協力をお願いします。

○佐野厄よけ大師周辺

▼期間 12月31日(土)午後10時〜1月1日(日)午後7時30分

2日(月)〜5日(木)の日程

○唐沢山の一方通行

▼期間 12月31日(土)午後10時〜1月3日(火) ※一方通行

※上りは富士・奈良瀬口から下りは田沼栃本口へ

■問合せ 観光立市推進課 ☎(27)3011

### 特殊詐欺撃退器無償貸し出し

佐野市防犯協会では、特殊詐欺被害防止のため、固定電話用の特殊詐欺撃退器を無償で貸し出します

▼対象 65歳以上の高齢者世帯、または日中65歳以上の高齢者のみの世帯(その他、特

に貸し出しが必要と認める世帯) ※貸与期間は1年です

■申込 12月1日(木)以降、同

協会(危機管理課内) ☎(20)3056

### 行政相談を行います

生活の中の困りごとや、国など行政機関への意見や要望などを、行政相談委員が聞きします(無料)。

▼期間 12月20日(火)午前11時〜午後2時

▼会場 1オンモール佐野新都市1階セントラルコート

■問合せ 総務省栃木行政評価事務所

☎0570・090110

### 平成28年分所得税などの確定申告

2月16日(木)から確定申告会場を開設します。開設前の相談は混み合いますのでご注意ください。

※国税庁ホームページ「確定申告書等作成コーナー」をご利用いただくと、自宅などで確定申告書が作成できます

■問合せ 佐野税務署 ☎(22)4366

### 国民年金の保険料は社会保険料控除の対象です

国民年金保険料は、納付した全額が所得税・住民税の社会保険料控除の対象になります。申告の際は日本年金機構から送付される証明書または領収証書をお使いください。

■問合せ ねんきん加入者ダイヤル(ナビダイヤル) ☎0570(003)004

※11月号に掲載した年金額について表記に誤りがありました。正しくは「平成28年度」になります

What kind of house is it that you want to live?

あなたが住みたいのは  
どんな家ですか?

Y.HATORI ARCHITECT'S OFFICE  
羽鳥芳之建築設計事務所

栃木県小山市駅東通り2-29-20 Tel.0285-21-4570 E-mail: info@y-hatori.jp



ホームページで数多くの“作品”を掲載しております。  
<http://www.y-hatori.jp>



**臨時福祉給付金の申請は12月5日(月)までです**

支給の対象となる可能性のある方には、個別に申請書を発送しています。申請書をまだ提出していない方は、受付期限までに提出してください。



■問合せⅡ  
社会福祉課(専用ダイヤル)  
☎(20)3052

**未登記家屋の名義を変更したとき**

未登記の家屋を所有されている方で、平成28年中に相続贈与、売買などにより家屋の名義を変更された場合「家屋補充課税台帳登録変更届」の提出をお願いします。

※提出がない場合、前納税義務者に課税されてしまう場合があります。なお、登記されている家屋の名義人変更は、法務局での申請となります。届書は資産税課(2階)、田沼・葛生の各行政センター、市ホームページから取得できます。

■問合せⅡ同課 ☎(20)3009

**農業用免税証の交付について**

トラクター、コンバインなど軽油を燃料とする農業用機械を使用している方は、耕作面積に応じて、軽油引取税が免税になる場合があります。継続して免税証の交付を希望される方は、次のとおり申請してください。

■申請期間Ⅱ1月11日(水)〜13日(金)

■申請場所Ⅱ安蘇庁舎

■必要書類Ⅱ免税軽油使用者証、免税軽油の引取り等に係る報告書、免税軽油を購入した納品書など(写し可)、印かん

■問合せⅡ安足県税事務所 ☎(23)1458

**就学援助制度**

就学援助制度とは、経済的理由により就学が困難と認められる小中学生の保護者に対して、学用品費・給食費・医療費などの一部を補助するものです。申請にあたっては、就学先の学校や学校教育課に

ご相談ください。

■問合せⅡ同課 ☎(20)3107

**第9回「失業者村」もちつき大会**

失業された方も雇用不安のある方も炊き出しに参加して食事を一緒に。生活、労働相談も実施します(無料)。

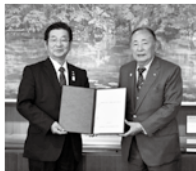
▼日時Ⅱ12月11日(日)午前11時〜

▼会場Ⅱ勤労者会館

■問合せⅡ佐野地区労協 ☎(22)2633

**佐野市空き家バンク媒介に関する協定を締結**

空き家バンク制度の1月の運用開始に向け、11月8日、市と栃木県宅地建物取引業協会は「佐野市空き家バンク媒介に関する協定」を締結しました。これにより登録していた物件の仲介を栃木県宅地建物取引業協会に行っているいただきます。



現在、市では空き家バンクへの登録物件を募集しています。詳しくはお問い合わせください。

ください。

■問合せⅡ空き家対策室 ☎(20)3028

**親子3世代で同居、近居をする補助金が出ます**

市外から平成28年1月1日以降に、市内へ転入した高校生以下の子どもがいる世帯の方を対象に、親世帯と同居、近居をする場合、奨励金と補助金を交付します。

交付には要件がありますので、詳細はお問い合わせください。

■問合せⅡ空き家対策室 ☎(20)3028

**さのマラソン大会開催 交通規制にご協力**

12月11日(日)に運動公園陸上競技場を発着点として、さのマラソン大会を開催します。

会場周辺のほか、フルマラソンのコースでは交通規制がありますので、走路員などの指示に従い通行されますよう、ご協力をお願いします。

※フルマラソンのスタート午前9時30分〜(制限時間5時間30分)

■問合せⅡスポーツ立市推進課 ☎(20)3049

CONTACTLENZ 研究所

**大野眼科**

西産業道路・フレッセイさん西 ☎23-0381

障害のある方の、「稼ぐ力」を支援します。

毎月、第2第4金曜日無料相談 実施中!

就労支援センター 風の丘

〒327-0831 栃木県佐野市浅沼町56番地1 ☎0283-85-8587



### 「登録型本人通知制度」 ～守ろう！あなたの個人情報～

登録型本人通知制度は、事前に登録することにより、住民票の写しや戸籍謄本などを第三者に交付した場合にその交付の事実を登録した本人に通知する制度です。本人通知により、不正請求の早期発見が可能になることから、不正請求を抑止する効果も期待されます。有効期間は、無制限です。

#### ▶通知の対象となる証明および登録できる方＝

証明書の種別	登録できる方
住民票の写し(除票含む) 住民票記載事項証明書	佐野市の住民基本台帳に記載されている方 (削除された住民票に記載されている方を含む)
戸籍謄本・抄本(除籍、改製原含む) 戸籍記載事項証明書 戸籍の附票の写し(除籍、改製原含む)	佐野市の戸籍に記載されている方 (除かれた戸籍に記載されている方を含む)

#### ▶登録に必要なもの＝窓口に来る方の本人確認書類(運転免許証、パスポート、個人番号カードなど)。

次の方が申請する場合は、上記本人確認書類のほかに、下記のものをご持参ください。

法定代理人(親権者)	法定代理人(後見人)	任意代理人
戸籍謄本(非本籍人)	登記事項証明書	委任状と委任者の本人確認書類(コピー可)

※疾病や他の市町村にお住まいの場合は郵送による登録申請もできます。申請書と一緒に本人確認書類のコピーを送付してください

#### ▶通知される内容＝「交付年月日」、「証明書の種別」、「交付通数」、「第三者の種別」の4項目

#### ▶登録窓口＝市民課、田沼・葛生行政センター、赤見・野上・新合・飛駒の各支所

▶個人情報の開示＝通知に記載された内容以外の事項は、佐野市個人情報保護条例の規定に基づき、本人から開示請求を行うことができます(開示請求が認められない場合や一部非開示となる場合があります)。

#### ■問合せ＝市民課 ☎(20)3016

### 就労に関する各種相談会

求職活動をされている方向けの「就職応援セミナー」と就労に関する「巡回相談会」、またシニア世代の社会参加活動に関する「ぷらっと巡回相談会」を開催します。

※就職応援セミナー・巡回相談会は雇用保険受給中の就職活動の実績になります。

▼日時・会場 12月22日(木) 役所3階会議室、1月26日(木) 足利市生涯学習センター

▼内容 午前10時30分～正午「就職応援セミナー」、午後1時～4時「巡回相談会」・「ぷらっと巡回相談会」

▼申込 実施日の前日午後5時までに電話で各市窓口まで(佐野市) 商工・企業誘致課 ☎(20)3040

(足利市) 商工振興課 ☎0284(20)2157

■問合せ 就職応援セミナー・巡回相談会は、とちぎジョブモールド ☎028(623)3226

ぷらっと巡回相談会は、とちぎ生涯現役シニア応援センター ☎028(622)3018

☎028(622)3018

### 『大切に想う心にお応えします』

栃木県初！  
動物葬祭1級ディレクター取得セレモニー  
当社は完全個別火葬です



火葬 供養 納骨 車迎え

## ペットセレモニー佐野

0283-20-1559 佐野市犬伏上町2209 佐野百観音北側

自然豊かな環境の中で共同生活の  
楽しさや生きがいを見い出せる場を  
スタッフ一同、提供しています。

地域密着型介護サービス 認知症対応型共同生活介護

## グループホーム 青い空

☎0283-65-0017 栃木県佐野市山形町296





**クリケットによるまちづくり ～佐野市国際クリケット場を活用した、新たな人の流れ～**

クリケットは、その競技人口が世界第2位ともいわれるスポーツであり、英国圏の国々を中心に楽しまれています。平成22年には、市内に日本クリケット協会事務局が佐野市に設置され、これまで多くの国際大会や国内のリーグ戦が開催されてきました。

そうした中、市では平成28年4月に旧田沼高校を「佐野市国際クリケット場」に改め、クリケットを目的とした本市への誘客を増やす「ツーリズム」に力を入れています。このこともあり、クリケットを楽しむ在日インド人の方々や大学関係者など新たな来訪者が増え、首都圏などから今年4月以降10月末までに、延べ4千人を超える方々が佐野市を訪れています。

11月には、男子クリケットの大会「2016年・男子東アジアカップ」が日本・韓国・中国・香港の4か国の代表チームが参加し行われ、この大会の最終日には「英国祭」が同時開催されるとともに、文化・スポーツの交流が図られ、来場者を楽しませました。



東アジアカップに出場した選手たち

市では今後もクリケットを通じたインバウンド施策を進め、国が進める地方創生のプロジェクトを最大限活用し、交流人口の増加・地域の活性化を図っていきます。■問合せ＝スポーツ立市推進課 ☎(20)3049

**入札希望者は申請が必要**

平成29・30年度に市が発注する建設工事・業務委託・物品購入などの入札に参加を希望する業者の方（市と取引を希望する方）は、申請手続きをしてください。

なお、現在申請してある業者の方も、今後、入札参加を希望する場合は手続きが必要です。

**参加資格**

○建設工事、測量・建設コンサルタントの入札希望者：直前2年間の各営業年度中に完成工事高または業務実績があることなど

○物品納入、業務委託などの入札希望者（市と取引を希望する方）：直前2年間の各営業年度中に希望する業種の売上実績があることなど

**申請期間**

○市内・準市内業者（業者名50音順で受け付け）：1月6日（金）～10日（火）か行、11日（水）～12日（木）た・な行、13日（金）は行～わ行の業者  
※入札参加資格審査申請書などを契約検査課に持参してください

○市外業者：1月6日（金）～31日（火）（必着）までに、申請書などを書留等で郵送ください。

〒327-8501（住所不要） 契約検査課あて  
※申請書などは市ホームページからダウンロードできます

■問合せ 同課 ☎(20)3027

**新材を差し上げます**

安足土木事務所では河川の良好な環境を維持するため河川内の雑木を伐採します。

伐採した木を佐野市戸奈良町（旗川・飯田橋上流付近）のストックヤードに集積します。

ですので、受け取りに来ていただければ無料で差し上げます。希望者のご連絡をお待ちしています。

■問合せ 安足土木事務所 ☎(24)3111

**都市計画の縦覧**

都市計画の変更にあたり都市計画の案を縦覧します。都市計画の案に意見のある方は市長に意見書を提出することができます。

▼都市計画の案 足利佐野都

市計画公園の変更（4.3.203号高萩中央公園）

▼対象地域 高萩町の一部

▼縦覧・意見書提出期間

12月5日（月）～19日（月）午前8時30分～午後5時15分（土・日曜日を除く）

▼縦覧場所 都市計画課（5階）

■意見書提出先 縦覧場所に用意してある所定の用紙に必要事項を記入のうえ、期間内に直接または郵送で都市計画課へ 〒327-8501

（住所不要） 都市計画課

■問合せ 同課 ☎(20)3100

**さのまちなかフォーラム**

佐野のまちなか活性化に取り組む団体が一堂に会し、これまでの成果を発表・展示します。

▼日時 12月5日（月）～11日（日）午前9時～午後7時

▼会場 市役所市民活動スペース

▼主催 さのフォーラム

■問合せ 佐野市市民活動センター ☎(20)5166



**市民みなでつくる夢のあるまちづくり**

■問合せ＝市民活動促進課 ☎(20)3812


私たちの身近なところで、NPOやボランティア、地域、企業などが、道路や河川の清掃、高齢者の見守り、地域の防災、子育て支援、市民意識の啓発など、社会を良くする様々な活動を行っています。

こうした自発的な活動を市民活動と言います。今後の地域づくりには市民皆さんの協力が必要です。お互いの市民活動を持ち寄り、協働して住み良いまちを実現していきましょう。

**○市民活動への支援**

市では、市民活動を行う団体に対して、支援を行っています。

今年度、市民活動参画支援事業として活動している団体を紹介します。

<p>佐野市中途失聴・難聴者協会</p>	<p>市で初めて「難聴者の為の手話勉強会」開催中。 また、「聞こえの悩みとサポート・補聴器の相談」と交流を実施。</p>	
<p>栃木県シルバー大学校佐野同窓会</p>	<p>栃木県シルバー大学校で学んだ知識・経験を活かし、市と連携を図りながら、積極的に清掃活動などさまざまな地域活動を実施。</p>	
<p>NPO教育支援協会 北関東佐野事務局</p>	<p>市内の公民館などを活用し、地域の子どもたちが集まり体験的な学びの場を作るための市民指導者「地域教育サポーター」養成講座を実施。</p>	

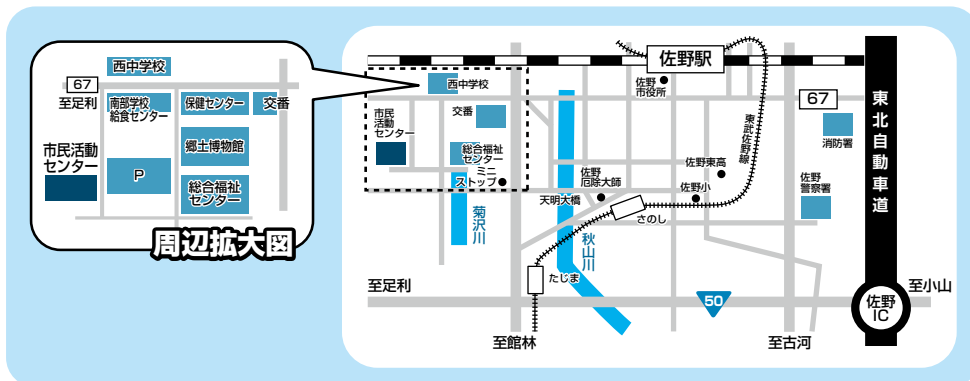
**○市民活動センター「ここねっと」をご利用ください**

電話・FAX(20)5166

本市の市民活動の拠点として、市民活動センター「ここねっと」があります。

市民活動センター「ここねっと」は、市民活動を行う個人や団体に、研修室や印刷室の貸出、市民活動に関する相談、講座、イベントの開催などを行っています。

所在地	大橋町3211番地5
ホームページ	<a href="http://www.kokonet-sano.jp/">http://www.kokonet-sano.jp/</a>
開館時間	火曜日～土曜日午前9時～午後9時、 日曜日・祝日午前9時～午後6時
休館日	毎週月曜日、12月29日～1月3日



### クリーン推進課からのお知らせ

高齢や障がいなどで、ごみ出しが困難な世帯に対し「ふれあい収集」を実施しています

家庭ごみを自分でごみステーションに出せない世帯（65歳以上で要介護1以上の認定を受けている、または障がい1級・2級の障害者手帳をお持ちで、親族や近隣の方などの協力が得られない単身または世帯）を対象に、職員が自宅へ訪問し、ごみを収集するとともに安否確認を行う「ふれあい収集」を実施しています。

申請方法など詳細については、クリーン推進課へお気軽にお問い合わせください。

■問合せ＝クリーン推進課  
☎(23)8153



### 消費生活センターからのお知らせ

「架空請求」の詐欺にご注意ください。

携帯電話やパソコンなどへ、サイト利用料などを名目に「連絡がない場合は法的措置をとる」「支払わなければ調査をし、裁判をする」といったものが届いたことはありませんか。これは「架空請求」です。

- ・見知らぬメールが届いても安易に開かない。
  - ・身に覚えがない請求には応じない。
  - ・相手にメールをしない、電話をかけない。
- などの対応で用心しましょう。

■問合せ＝消費生活センター☎(20)3015  
※平日午前9時～午後4時  
消費者ホットライン ☎局番無し188  
※土曜日午前9時～午後5時、  
日曜日・祝日午前10時～午後4時  
○年末は28日(水)まで、年始は4日(水)から

### 佐野市プレミアム付商品券2016の有効期限

商品券の有効期限は12月31日(土)です。お手持ちの商品券は、お早めにご利用ください。

■問合せ＝佐野商工会議所  
☎(22)5511

### 年末の交通安全県民総ぐるみ運動

12月11日(日)～31日(土)までの21日間、年末の交通安全県民総ぐるみ運動が実施されます。

年末は、道路の混雑などにより交通事故の多発が懸念されます。スピードを落とし、周りに配慮し、余裕をもった運転を行いましょう。

また、年末は忘年会などで飲酒の機会が増える時期でもあります。飲酒運転は絶対にしていただきません。

※運動の統一行動日  
16日(金)「飲酒運転根絶強化の日」  
22日(木)「シートベルト・チャイルドシート着用徹底の日」

■問合せ＝交通生活課  
☎(20)3014

### 12月4日から10日は人権週間です

12月10日は「世界人権宣言」の採択(1948年12月10日)を記念して、「人権デー」と定められています。

これに合わせ、日本では12月4日から10日を「人権週間」と定め、「みんなで築こう人権の世紀」を考えよう 相手の気持ちを認め合う心」を重点目標として、啓発活動を展開しています。

人権週間をきっかけに、命の尊さを知り、「共に生きる」ことの大切さを考えてみましょう。

■問合せ＝人権・男女共同参画課☎(61)1140

### とちぎ就職支援合同面接会

▼日時＝2月2日(木)・3日(金) 午後1時30分～4時  
▼会場＝県庁東館4階講堂  
▼参加企業＝1日25社・計50社(予定)  
▼対象＝

2日：平成29年3月大学・短大・高专・専修学校等卒業予定者および卒業後3年以内の未就職者  
3日：一般求職者

■問合せ＝栃木県労働政策課  
☎028(623)3224

### シルバー人材センターの刃物とぎ

▼日時＝12月14日(水)午前9時～午後4時  
▼会場＝大橋シルバーワークプラザ  
※料金などは直接お問い合わせください。田沼、葛生の連絡所でも随時開催中です。

■問合せ＝同センター  
☎(23)7765

### 講座

#### 初級スペイン語講座

▼日時＝1月19日～3月9日(木曜日・全8回) 午後7時30分～9時  
▼会場＝佐野市中央公民館

▼定員＝先着20人  
▼費用＝2千円(テキスト代別)

■申込＝1月13日(金)までに、国際交流協会☎(24)4447





**アリーナためま  
「スポーツ教室」**

- ▼費用 ①②③④は全10回5千円。⑦は1回500円。
- ▼申込 12月8日(木)以降、アリーナためま ☎(61)1153 (月曜休館) ※トレーニング室無料券贈呈あり。なお、教室によっては休みがあります。詳しくは申込時にご確認ください。
- プログラム ①ペルビックストレッチ (骨盤体操) 教室①
- ▼日程 1月17日～3月28日 (火曜日) 午後7時～8時
- ▼定員 25人
- ②ペリダダンス教室
- ▼日程 1月11日～3月15日 (水曜日) 午後2時～3時
- ▼定員 20人
- ③ヨガ教室
- ▼日程 1月12日～3月23日 (木曜日) 午後1時～2時
- ▼定員 25人
- ④ピラティス教室
- ▼日程 1月12日～3月23日 (木曜日) 午後2時30分～3時30分
- ▼定員 25人
- ⑤ペルビックストレッチ (骨盤体操) 教室②

- ▼日程 1月13日～3月17日 (金曜日) 午後2時～3時
- ▼定員 25人
- ⑥ステップエアロビクス教室
- ▼日程 1月13日～3月17日 (金曜日) 午後7時30分～8時30分
- ▼定員 30人
- ⑦バドミントンの時間
- ▼日程 1月5日～3月16日 (木曜日) 午前10時～正午
- ▼定員 32人

**田沼グリーンスポーツセンター「スポーツ教室」**

- 田沼グリーンスポーツセンターで開催します。各講座、事前にお申し込みください。
- ▼費用 ①②③④⑤は全10回6千円、④は1回500円。
- ▼申込 12月1日(木)より、電話で田沼グリーンスポーツセンター ☎(62)8881
- プログラム ①硬式テニス(初級)
- ▼日程 1月7日～3月11日 (土曜日・全10回) 午前9時～10時30分
- ▼対象 高校生以上
- ▼定員 16人
- ②硬式テニス(中級)
- ▼日程 1月7日～3月11日 (土曜日・全10回) 午前10時

- 40分～午後0時10分
- ▼対象 高校生以上
- ▼定員 10人
- ③硬式テニス(ジュニア)
- ▼日程 1月7日～3月11日 (土曜日・全10回) 午後1時～2時
- ▼対象 小・中学生
- ▼定員 16人

- ※佐野市テニス協会と共催
- ④パラエティエクササイズ
- ▼日程 1月12日～3月16日 (木曜日) 午前10時～11時15分
- ▼定員 20人
- ⑤はじめてのサッカー
- ▼日程 1月11日～3月15日 (水曜日) 午後6時～7時30分
- ▼対象 小学生
- ▼定員 30人

**佐野市中央公民館  
市民教養講座**

- 12月5日(月)以降、費用を添えて、直接お申し込みください。
- 問合せ 同館 ☎(24)5771
- ミニ門松づくり
- ▼日時 12月21日(水)午後1時30分～3時30分
- ▼講師 ときぎ花センター職員
- ▼定員 先着20人
- ▼費用 1対1 500円(材料費)

- ▼定員 先着20人(無料)
- 羊毛フェルトでつくるおしゃれなバッグ
- ▼日時 1月11・18日(水・日)(全3回) 午後1時30分～3時30分
- ▼講師 松島香織さん
- ▼定員 先着10人
- ▼費用 900円(材料費)

**楽しいくらしの講座**

- ▼申込 交通生活課 ☎(20)3014
- アクリルたわしを作ろう
- 合成洗剤を使用せずに食器を洗えるアクリルたわしを作ります。
- ▼日時 12月12日(月)午後1時30分～3時30分
- ▼会場 田沼中央公民館
- ▼講師 消費者友の会会員
- ▼定員 先着20人程度
- ▼費用 200円

- トラブルにならない相続
- 相続をめぐるとらブルを防止するにはどうしたらよいかを学ぶ。
- ▼日時 12月22日(木)午後1時30分～3時
- ▼会場 城北地区公民館
- ▼講師 鈴木利幸さん(足利公証役場公証人)

- ▼定員 先着20人(無料)
- エコ・キャンドルづくり講習会**
- 廃食用油を利用して、環境にやさしいキャンドルを作ります。
- ▼日時 12月17日(土)午前9時30分～正午
- ▼会場 みかもクリーンセンター
- ▼費用 無料
- ▼申込 クリーン推進課 ☎(23)8153

**県立県南産業技術専門学校  
技能講習会**

- 3次元機械CAD
- ▼日時 2月6日(月)～8日(水) 午前9時～午後4時
- ▼定員 5人
- ▼費用 3520円
- アーク溶接特別教育②
- ▼日時 2月8日(水)～10日(金) 午前9時～午後5時
- ▼定員 20人
- ▼費用 4950円
- ※受講料は、栃木県収入証紙にてお支払いください。
- ▼申込 各講座開催日の10日前までに、同校へ ☎0284(91)0803



**簡単なケーキ作り講習会  
「クリスマスケーキを作ろう！」**

▼日時 12月17日(土)午後1時～4時  
▼会場 隣保館(赤坂町)  
▼対象 小学生とその保護者  
▼講師 安藤裕子さん(エコ・クッキングナビゲーター)  
▼定員 先着6組  
▼費用 500円(材料費)  
■申込 12月5日(月)午前9時以降、隣保館 ☎(22)7513

**楽しいレクリエーション  
ゲーム実技指導講習会**

佐野市レクリエーション協会では、レクに関する実技を習得し、地域や学校、児童施設や福祉施設などでレクゲームの指導や楽しいイベントなどが支援できるよう講習会を開催します。  
▼日時 1月17日～2月14日の毎週火曜日(1日2回全10回) 午後7時～9時30分  
▼会場 佐野市中央公民館  
▼定員 先着30人  
▼費用 1千円(全日程分)  
■申込 12月26日までに、スポーツ立市推進課

☎(20)3049

**女性のハラスメント講座**

●ハラスメントって何?ハラスメントについて学び生きる力をつけよう  
▼日時 1月14日・21日(土)午後1時30分～3時30分  
▼会場 パレットプラザの  
▼講師 竹内久美子さん(フェミニストカウンセラー・精神保健福祉士)  
▼定員 先着20人(女性・無料) ※託児あり(6か月以上就学前、1月6日(金)締切)  
■申込 人権・男女共同参画課 ☎(61)1140

**初心者そば打ち講座**

年越しそばを、手打ちでふるまってみませんか?今回は男性限定で行います。  
▼日時 12月18日(日)午前9時30分～午後0時30分  
▼会場 田沼中央公民館  
▼講師 そば愛好会会員  
▼定員 先着12人  
▼費用 800円(材料費)  
■申込 12月5日(月)～14日(水)の間に、人権・男女共同参画課 ☎(61)1140

**楽習講師企画講座** ■申込＝生涯学習課 ☎(20)3109 ※詳細は申込時にご確認ください

講座名	日時	会場	対象	講師	定員	費用
シューズにデコパー ジュ	12月13日(火)午前10時30分～正午	市民活動スペース	-	焼田恵美子さん	10人	1,000円
ブティック講座	12月13日(火)午後1時30分～3時		-	山本千恵子さん	10人	1,500円
ベビーヨガセラピー	12月14日(水)午前10時30分～正午	犬伏地区公民館	※1	小林彩子さん	10組	無料
美味しい御節料理	12月18日(日)午後1時30分～5時	城北地区公民館	-	駒形一俊さん	15人	2,500円
簡単アロマで脳の 若返り	12月19日(月)午前10時30分～11時30分	旗川地区公民館	-	齋藤美佳さん	10組	1,000円
アロマでラジオ体操 ヨガ	12月20日(火)午前10時30分～11時15分	市民活動スペース	-	柏倉美香さん	15人	500円
冬休み親子パン教室	12月23日(金)午前10時～正午	佐野市中央公民館	5歳以上の 親子	三井恵美子さん	8組	1,000円
はじめての写経	12月26日(月)午前10時～正午	界地区公民館	-	中島清道さん	20人	200円
お正月の生花アレン ジ	12月27日(火)午前11時～午後3時	イオンモール佐野新 都市セントラルコー ト	-	渡邊美樹さん	8人	1,000円
スイーツデコマグ ネット	12月27日(火)午前11時～午後4時		-	小松君枝さん	30人	500円
講演「元気な町づく り」	12月28日(水)午前10時～正午	市民活動スペース	-	中島清道さん	-	無料
キッズ・チアリー ディング	12月18日(日)・24日(土)午前10時30分～正午	佐野駅前交流プラ ザぱるぽーと	4歳～小 学4年生	戸叶美恵さん	10人	無料

※1：2ヶ月～ハイハイくらいまでの親子



**図書館の催し** 詳しくは、各館で配布する「図書館だより」をご覧ください。

	イベント名	日時	内容	対象など
佐野図書館 ☎(22)1833	初笑い!新春映画会	1月7日(土) 午後1時30分~3時	「あれから40年!」綾小路きみまろ	一般
田沼図書館 ☎(61)1136	新春かるた会&おはなし会	1月7日(土) 午後2時~3時30分	絵本の読み聞かせ、かるた会、ふくわらいなど ※参加者にはプレゼント	幼児~小学生
葛生図書館 ☎(86)3416	図書館福袋	12月23日(金)~ なくなり次第終了	図書館員の選んだ図書2~3冊 入った福袋を貸出します。	大人・児童・ 幼児用に各 20袋

※(年末年始休館のお知らせ)全館 12月30日(金)~1月3日(火)

### 牧歌舞伎と吉澤人形頭展

■葛生伝承館☎(84)3311

県の指定文化財となっている牧歌舞伎と吉澤人形頭に関する資料を、60点ほど展示しています。

- ▶会期=1月29日(日)まで
- ▶開館=午前9時~午後5時
- ▶入館料=無料
- ▶休館日=毎週月曜日、  
12月29日(木)~1月3日(火)



### 千支展示やります ~キジの仲間~

■葛生化石館☎(86)3332

来年の千支は酉(トリ)です。鳥といえれば市内では、新生代第四紀更新世(十数万年前)の堆積物から見つかったキジの仲間の化石があります。キジの仲間は後ろ足に蹴爪(ケツメ)が発達しています。



- 12月10日より展示します。
- ▶開館=午前9時~午後5時
  - ▶入館料=無料
  - ▶休館日=毎週月曜日、12月29日(木)~1月3日(火)

### 収蔵資料展「くらしのうつりかわり~古い道具と昔のくらし~」

■郷土博物館☎(22)5111

民具を中心に展示します。

※博物館では、1月から2月にかけて市内全小学校の3年生が来館し、民具学習を行っています。



ラジオ

- ▶会期=  
1月4日(水)~2月19日(日)
- ▶開館=午前9時~午後5時
- ▶入館料=無料
- ▶休館日=毎週月曜日、  
12月29日(木)~1月3日(火)

### 「田村耕一 茶乃湯の器と暮らしの器展」

■人間国宝田村耕一陶芸館 ☎(22)0311  
(まちなか活性化ビル「佐野未来館」1階)

茶の心を大切にした茶碗には、どこか斬新さやしゃれたポイントがあるものにはさりげなく、あるものには意表をつく模様として、またあるものには誇らしげな点として現れています。



椿文水指・椿文茶碗

田村の新機軸をもって制作された茶乃湯と暮らしの器の世界をお楽しみください。

- ▶会期=12月2日(金)~3月12日(日)
- ▶開館=午前9時~午後5時 ▶入館料=無料
- ▶休館=12月30日(金)~1月1日(祝・日)

◆新春プレゼント◆ 1月2日(月)から先着100名様にポストカードをプレゼントします。

### 「東と西の蕪村」開催中

■吉澤記念美術館☎(86)2008

伊藤若冲《菜蟲譜》の高精細複製(絹本)を初公開しています。

- ▶会期=12月11日(日)まで
- ▶開館=午前9時30分~午後5時
- ▶観覧料=一般510円ほか
- ▶休館日=毎週月曜日、  
12月13日(火)~1月6日(金)

(展示替えなど)

○次回の展覧会のご案内

- 1月7日(土)~2月26日(日)  
新収蔵品展 [前期]  
佐野の文化の地層を読む  
~佐野ゆかりの美術・工芸~



伊藤若冲  
《六歌仙》  
※12月11日  
日まで公開





教室名など	対象者・対象児など	期日	受付時間など	会場
ママパパ(ファミリー)学級 ※要予約	初めて妊娠された方とその家族 ①妊娠初期の方から ②妊娠中期以降の方から	① 12月 19日(月)	午前9時10分～11時45分まで(受付:9時～9時10分)	佐野市保健センター
		② 12月 12日(月)		
赤ちゃんふれあいルーム	1歳未満のお子さんと保護者	12月 19日(月)	午前10時～10時30分	佐野市保健センター
		12月 21日(水)		田沼保健センター

### 児童館情報

#### 子育て教室

乳幼児のいる子育て中の親子が気軽に集い、相互交流や子育ての不安・悩みを相談できる場所です。

- ▶ 内容＝親子の遊び(手遊びや歌)、工作など
- ▶ 日程＝各館午前10時30分から

南	毎週月曜日(祝日の場合は休み)
東	毎週木曜日
西	毎週火曜日(0～1歳向け)ハイハイタイム、 毎週金曜日(1～3歳向け)のびのびタイム ○ミニミニクリスマス会 要予約・定員50人 12月16日(金)午前10時30分～ ○クリスマス会 12月24日(土)午前10時30分～
田沼	にこにこタイム毎週月曜日(12月26日はお休み)、ドレミルーム第2・第4水曜日

- ▶ 休館日＝第3土曜日と翌日の日曜日、国民の祝日、12月29日～1月3日

- 問合せ＝南児童館 ☎(23)2525  
東児童館 ☎(21)1668、西児童館 ☎(25)2452、  
田沼児童館 ☎(62)0878

### こどもの国情報

#### 愉快的クリスマスコンサート

植野小学校、佐野高校・同附属中学校・佐野東高校、青藍泰斗高校、佐野日大高校の吹奏楽部の皆さん、こどもの国職員バンドによるすばらしい演奏会と賞品が当たるビンゴゲーム大会を行います。

- ▶ 日時＝  
12月25日(日)午前10時～午後3時30分
- ▶ 会場＝総合こどもセンタープレイアトリウム
- ▶ 費用＝無料(市外の大人は入館料200円が必要)



- ▶ 休館日＝毎週月曜日、第2木曜日(祝日の場合はその翌日)
- 問合せ＝こどもの国 ☎(21)1515

### 地域子育て支援センター情報

#### ぴよぴよルームくずう・たぬま

くずう ☎(85)3456 たぬま ☎(62)7041  
(くずう保育園、たぬま保育園内)

- ▶ 利用時間＝月～金曜日 午前10時～午後4時  
※お弁当を持ってくと1日遊べます
- ★ 講座のご案内 午前10時30分から

- ▶ 日時・会場・内容＝  
13日(火)・たぬま「保健師の話」  
15日(木)くずう・20日(火)たぬま「クリスマス会」  
※このほか、22日(木)誕生会も行います



#### 地域子育て支援まちなかプラザ「ゆめぼけっと」

(佐野駅前交流プラザ「ぱるぼーと」2階) ☎(27)0224

- ▶ 利用時間＝午前9時～午後5時
- ※ 飲食自由、一時預かり保育も受け付けています
- 講習会 11日(日)10時30分～(要予約)  
アップルママの皆さん「ミュージックベルの調べ」
- 親子教室「ちょっぴり早めのクリスマス会」(要予約)  
14日(水)10時30分～
- 誕生会：21日(水)10時30分～
- 看護師相談：16日(金)9時30分～正午

☆詳しくは市ホームページ、または直接お問い合わせください

次の施設でも、地域子育て支援センターを開設しています。

☆風の子保育園 ☎(24)2235 ☆大栗保育園 ☎(20)5255 ☆認定こども園あかみ幼稚園 ☎(25)3608

# 各種相談ガイド 12月7日(水)～1月10日(火)

相談名	日時	会場	問い合わせ先
育児相談	12月14日(水) 午前9時～11時	佐野市保健センター	健康増進課 ☎(24)5770
	12月26日(月) 午前9時30分～11時	田沼保健センター	
【予】こころの健康相談	12月13日(火)・19日(月)心理士 各日午後1時30分～	佐野市保健センター	
消費生活相談	月～金曜日午前9時～午後4時 ※多重債務の相談なども受付中	消費生活センター (5階交通生活課内)	消費生活センター ☎(20)3015
市民相談	月～金曜日午前8時30分～午後5時	交通生活課 (5階)	
【予】弁護士無料法律相談	12月13日(火)午後1時30分～3時30分 ※予約受付は12月1日(木)午前9時～	万葉の里城山記念館	交通生活課 ☎(20)3014
	12月20日(火)午後1時30分～3時30分 ※予約受付は12月1日(木)午前9時～	田沼中央公民館	
合同(困りごと)相談 ※交通事故・消費生活・ 行政相談・宅地建物相談 ※女性相談は家庭児童相 談室で受け付けます	12月9日(金) 午後1時30分～4時	総合福祉センター	
	12月6日(火) 午後1時30分～4時 ※交通事故・宅地建物は行っていません	葛生あくど保健センター	
教育相談	月～金曜日午前8時30分～午後5時	教育センター (旧吾妻中学校)	教育センター ☎(20)3048
青少年の悩みごと相談	月～金曜日午前8時30分～午後5時	少年指導センター ☎(20)3061	少年指導センター ☎(20)3061
青少年に関する巡回相談	12月15日(木) 午前10時～午後3時	葛生あくど保健センター ☎(86)3411	
児童福祉・女性相談・ 母子父子家庭、寡婦の相談	月～金曜日午前8時30分～午後5時	家庭児童相談室(2階)	家庭児童相談室 ☎(20)3002
【予】女性の再就職相談会 (託児サービスあり)	12月16日(金) 午前10時～正午		人権・男女共同参画課 ☎(61)1140
【予】女性のためのカウンセ リング相談	12月1・15日、1月5日の木曜日 午前10時～11時50分 ※第1木曜日は午後1時10分～2時も実施	男女共同参画推進センター (パレットプラザさの) ※田沼行政センター2階	
女性相談	12月22日(木) 午前9時30分～午後4時		
特設困りごと・人権相談	12月6日(火) 午後1時30分～4時 ※受け付けは午後3時まで	文化会館会議室203	
困りごと・人権相談	12月15日(木) 午後1時30分～4時 ※受け付けは午後3時まで	田沼行政センター	
外国人相談	月～金曜日午前8時30分～午後5時 ※通訳が必要な方は事前にご連絡ください	交通生活課(5階)	交通生活課 ☎(20)3014
隣保館定例相談 (弁護士無料法律相談)	12月27日(火) 午後1時30分～3時30分 ※受け付けは午後1時～2時です	隣保館	隣保館 ☎(22)7513
★そのほか、隣保館では教育・福祉、健康、住宅・年金・納税、就労・人権など の相談をお受けします。日程などは、直接お問い合わせください			
身体や知的に障がいのある 方の相談支援	月～金曜日午前8時30分～午後5時30分	障がい者相談支援セン ターみどり	障がい者相談支援センター みどり ☎(24)5759
精神に障がいのある方の相 談支援	月～金曜日午前9時～午後6時	相談支援事業所さの	相談支援事業所さの ☎(21)6811
精神保健福祉相談(要予約)	月～金曜日午前8時30分～(保健師) 12月16日(金)午後1時30分～(精神科医)	安足健康福祉センター (足利市)	安足健康福祉センター ☎0284(41)5895
難病患者さんの相談・支援 など	午前10時～正午、午後1時～4時	とちぎ難病相談支援セン ター(宇都宮市)	とちぎ難病相談支援センター ☎028(623)6113



## サッカー元・日本代表22人が来訪

11月6日、運動公園陸上競技場で宝くじスポーツフェア「ドリームサッカー in さの」が開催されました。

このイベントは宝くじの社会貢献広報事業として行われているもので、サッカーの元・日本代表の選手によるドリームチームと佐野市の選抜チームとの親善試合や少年サッカーチームへのサッカー教室などを通し、地域社会の健全な発展と住民福祉の向上に寄与することを目的として開催されたもの。

この日は、金田喜稔さんやラモス瑠偉さん、福西崇史さんのほか、現役を退いたばかりの鈴木啓太さんなど22名の元・日本代表選手たちが参加。サッカー教室や親善試合でいまでも衰えない技術を披露し、会場に来た約3,500人の人たちを楽しませました。

また前日には指導者向けのサッカークリニックを実施。指導者や子どもたちに楽しく、そして一生懸命に取り組む大切さを伝えました。



## どまんなかフェスタ佐野2016

6日、田沼グリーンスポーツセンターで開催され、多くの方が会場を訪れました。

会場内では、グルメや物産販売などのほか、さまざまな体験コーナーが設けられたほか、同時開催として「健康まつり」が開催され、保健師や看護師、歯科衛生士や栄養士から健康に関するアドバイスを聞いていました。



骨密度測定や、体脂肪測定などを実施



## 佐野インランドポート安全祈願祭

11月7日、佐野田沼インター産業団地内（戸奈良町）の佐野インランドポート建設地で、建築請負業者による安全祈願祭が行われました。

佐野インランドポートは平成29年秋の供用開始を目指しており、今後、管理棟など建物の整備が進められていきます。



佐野インランドポート  
完成予想図  
（西側より）





## 佐野市民大学講座

佐野市民大学第2回講座として、三代木伸二さん(東京大学宇宙線研究所)の「宇宙を見る新しい窓・重力波」を受講しました。

天文学の始まりは今から約400年前、ガリレオが天体望遠鏡を用いて、月や木星の観測を行ったものといわれています。

その後、今から約100年前に、アインシュタインが一般相対性理論で「重力波」を予言しましたが、これがアインシュタインの最後の宿題となっていました。それが2015年9月に米国の重力波望遠鏡LIGO(ライゴ)により、人類史上初の重力波の検出に成功したことが今年2月に発表されました。

日本では、今年、KAGRA(カグラ・大型低温重力波望遠鏡)が岐阜県・神岡鉱山で試験運用を開始しました。今後の研究が楽しみです。

佐野市民大学は楽しい講座が行われていますので、ぜひ受講してください。(市民記者・佐藤久夫)

## 究極のいもフライを探究



秋山地区で活躍中の地域おこし協力隊員が進めていた「いもフライ研究会」が、ジャガイモの収穫を終え、いも8種・ソース8種の食べ比べを行いました。

フェイスブックを通じて集まった皆さんと、たくさんのいもフライを揚げて、食べてみた結果、研究会としては「十勝こがね」という品種のジャガイモに票が集まりました。

今年の研究会では、いもの植え付けから収穫、調理まですべてに参加いただいた方が多かったそうです。探究をやめない研究者たちは、来年はいもフライの衣に使う「小麦」も育てるそうで、早くも活動を開始しました。

※活動の様子は、佐野市地域おこし協力隊のフェイスブックページをご覧ください

## 「しっかり食べよう楽しい朝食」で最優秀賞

健康サポートさので応募した「子どもの料理コンクール」(栃木県食生活改善推進員協議会・栃木県主催)で、戸奈良小学校6年の磯田新太さんと同校1年・朱里さんの兄妹が調理した「暑い夏をのりきるぼくたちの朝ご飯」が選ばれました。

野菜がたくさん入り、手軽に作れることが評価され、県内の小学生466作品からの最優秀賞です。

子どもの料理コンクールは、毎年開催されています。ぜひ来年ご応募ください。

【「暑い夏をのりきるぼくたちの朝ご飯」のメニュー】

なめたけ入りたきこみごはん、  
メカジキのカレー風味ムニエル、ネバネバ和え、  
野菜たっぷりスープ、ヨーグルト・レーズン添え

■問合せ＝健康増進課 ☎(24)5770





人口と世帯数（11月1日現在）	人口の動き（10月分）
●人口120,626人(+79) ●世帯50,516戸(+95)	●出生 83人 ●死亡130人
男 59,560人(+49) ( )は前月比	●転入312人 ●転出186人
女 61,066人(+30)	※住民基本台帳より (外国人住民を含む)



あさひ  
**旭ちゃん** 平成28年6月生

田村秀太・芳子さん(堀米町)



えいと  
**瑛大ちゃん** 平成25年8月生  
はやと  
**颯人ちゃん** 平成27年7月生

小曽根雅浩・綾香さん(西浦町)



わたる  
**渉ちゃん** 平成27年8月生  
たくま  
**たくまちゃん**

須藤悠介・綾子さん(大橋町)



うみ  
**羽望ちゃん** 平成28年7月生

石原秀伸・美希さん(田沼町)

## 佐野ブランド姫・福士奈央さんが「とちぎ未来大使」に就任！

アイドルグループ「SKE48」所属の福士奈央さん(佐野市出身)が「佐野ブランド姫」に続き、栃木県の「とちぎ未来大使」に就任しました。

福士さんは平成27年2月に市のPR役として「佐野ブランド姫」に就任し、佐野市のPRに努めていただいていたのですが、これにより栃木県のPR役も担います。

10月に開催された宇都宮市内での音楽イベントにおいて就任セレモニーが行われ、栃木県の赤松副知事から委嘱状が交付されました。

佐野ブランド姫としての活動はもちろん継続。福士さんは「栃木県のことも、佐野市のことも、今まで以上にPRしていきます！」と話していました。福士さんへのますますの応援をよろしくお願いします！



## 佐野市の魅力をPRするポスターが完成！

市では、シティプロモーションをさらに推進するため、市の魅力や「おもてなしの心」を表現したポスターを作成しました。

佐野らーめん店の店員に扮した福士さんが、ポスターを見ている皆さんへ「佐野らーめん」と「佐野餃子」をお届けするデザインとなっています。お店の奥では、お客としてラーメン店を訪れたさのまるがポーズを決めています。

ポスターは市外からの来訪者が多い公共施設や商業施設、ラーメン店などに掲示するほか、イベントや県内外での観光キャラバンで活用し佐野市をPRします。

■問合せ＝都市ブランド推進室 ☎(20)3047

