

# さ の

広報

2015  
4月



KOUHOU SANO  
No.231

みんなの広場	P 2
今月の注目情報	P 8
生活情報 information	P16
まちの話題	P30



齊藤 晴子 さん

●常盤小学校 6年

子どもに寄りそう保育士に

わたしは将来、保育士になりたいです。

いとこの双子が赤ちゃんの時、面倒を見たことがあるのですが、赤ちゃんが笑顔になるとわたしもうれしくなりました。小さい子の面倒を見るのは、やりがいのある仕事だと思います。

保育園の先生が、お遊ぎを楽しみながら覚えられるように教えてくださったことをよく覚えています。きっとわたしたちのやる気を上手に引き出してくださったのだと思います。

わたしも子どもたちの気持ちを考えられる保育士になりたいです。



佐野ブランドキャラクター  
さのまる

## 市長からの メッセージ



春を告げる桜の便りもあちこちから聞こえてきます。

先月の市議会において、平成27年度予算を承認いただきました。昨年度に引き続き積極型予算となりましたが、人口減少社会の到来に対処するため「子育て環境の充実」、「産業基盤の確立」、「定住・交流人口の確保」を図るとともに、合併支援措置の終了に向けて「基礎的自治体として必要不可欠な施設の整備と長寿命化」を進めるための編成といたしました。私も市民生活向上のため、「対話・協調・融和」の精神で、全力を尽くしたいと考えております。

また、平成27年度においては、佐野田沼沼インター産業団地内の1.1ヘクタールを活用し、「インランドポート」の整備を進める予算を計上いたしました。インランドポート構想は、私が市長に就任して以来10年にわたり調査研究を進めてきましたが、本市の未来に大きな恵みをもたらすものと考えております。実現に向け新たな一歩を踏み出す段階となりました。

先般、平成34年に栃木県で開催が内定している国民体育大会のラグビー競技会場に、本市が選定されたことが報じられました。スポーツ立市を掲げてまちづくりを進めている本市にとりまして、大変喜ばしいことであります。多くの人に夢や希望、感動、勇気を与えてくれるスポーツの力を本市のまちづくりに活かしていくために、そして栃木国体を成功させるためにも、市民の皆さんと共に様々な施策に取り組んでまいりたいと考えております。

4月は入学式、入社式など夢や希望に向かって新たなスタートを切る季節でもあります。皆さんには、常に前を向いて進んでいただきたいと思います。花冷えの季節は体調を崩しやすくなります。市民の皆さんにおかれましてはどうぞご自愛ください。

岡部 正英



### 今回の表紙 「カタクリの花」 3月18日(水)撮影

カタクリは市内の山野に自生しており、その中でも三轟山のカタクリの群落は、市の天然記念物に指定され『万葉自然公園かたくりの里』として、関東近郊などから多くの方が観賞に訪れています。

今年も可憐で淡く鮮やかな紫色の花が一斉に咲きそろいました。

ふくし な お  
**福士 奈央** さん

(佐野市出身)



©AKS

キラリ★  
話題の「ひと」

○プロフィール

1999年4月23日生まれの15歳。2013年11月に行われた「第1回AKB48グループドラフト会議」で名古屋・栄を拠点に活動しているアイドルグループSKE48・チームEに指名され、現在、同グループで活動中。

佐野ブランド姫に就任

本市では市にゆかりがあり、各界で活躍している女性を「佐野ブランド姫」に委嘱し、市および佐野ブランドのPRをお願いしています。今回は、今年2月に佐野ブランド姫に就任した福士奈央さんをご紹介します。

本市出身の福士さんは現在15歳。大人気のアイドルグループ「SKE48」のチームEメンバーとして活躍しています。

福士さんは小さい頃からSKE48の大ファンでした。「いつか自分もメンバーになりたい」と志すようになり、先輩メンバーのパフォーマンスを徹底的に研究して、歌やダンスの練習に励みました。

厳しいオーディションや審査を経て、見事、SKE48のメンバーとなった福士さんですが、メンバーとして活動するにあたり、並々ならぬ努力が必要だったそうです。それでも「好きでやっていることなので、全てに感謝して活動しています。ファンの皆さんの応援も大きな支えです」と福士さんは言います。

本格的に芸能活動に専念するため



佐野ブランド姫就任発表セレモニーに登場した福士さん

佐野市を離れた福士さんですが、故郷を愛する気持ちは今も変わっていないそうです。「佐野らーめんもいもフライも、さのまるも、みんな大好きです！たまに帰りたいなあ、と思う時もあるけど、名古屋で頑張っています！」と話しています。

そんな地元愛でいっぱいな福士さん。今後は「佐野ブランド姫」として、イベントなど市のさまざまな事業にご協力いただくほか、市としても、福士さんの活動を応援し、積極的なPRに努めていきます。

最後に、福士さんから市民の皆さんへメッセージを頂きました。

「この度、佐野ブランド姫に就任しました。これから佐野市の魅力を全国に伝えていけるようにがんばります！応援よろしくお願ひします！」

市民の皆さんも、ぜひ福士さんへの応援をよろしくお願ひします。

佐野弁  
ばんざい

テンジヨコダマとは、もとは高くて遠いところをいった

建物の屋根や屋根裏など最も高いところを、方言でテンジヨコダマ、あるいはテンジヨコダマなどといいます。五、六十年前の農家の屋根はほとんどがクズヤネ（麻の皮をはぎ取った殻でふいた屋根）でした。麻の殻を用いてふいたのでオガラヤネともいいました。このように麻殻でふいた屋根の家を一般にクズヤといいます。

「クズヤはドコンチ(ど)の家だって、エロリ(いろり)でモシキ(たきぎ)を燃すもんだから、テンジヨコダマ(天井裏)は煤けてまっ黒だよ」

建物ばかりでなく、樹木のでっぺん・山のでっぺん・頭のでっぺんなど高いところはみんなテンジヨコ(ク)ダマといえます。

「頭のテンジヨコダマに、ごみがくっついてツカンネ(いるよ)」

「猿が畑の作物を食べ荒らしてシャーネ(仕様がな)い)から、石ツコをブンナゲてオットバシ(追い払)いたら、トナス(かぼちゃ)かかえて、木のテンジヨコダマへするするって登ってツチャッタよ」

空や天のように高いところや遠いところを、昔は「天竺(てんじく)といいました。この「てんじく」が訛(なま)ってテンジヨコ(ク)になり、これに方向を表すダマ(「さま」の変化語)が付いて、テンジヨコ(ク)ダマとなりました。テンジヨコ(ク)ダマが日常的に使われていたのは、昭和初期頃までで、今では高齢者をのぞいてほとんど使われなくなりました。(市民記者 森下喜一)



# 平成27年度の当初予算

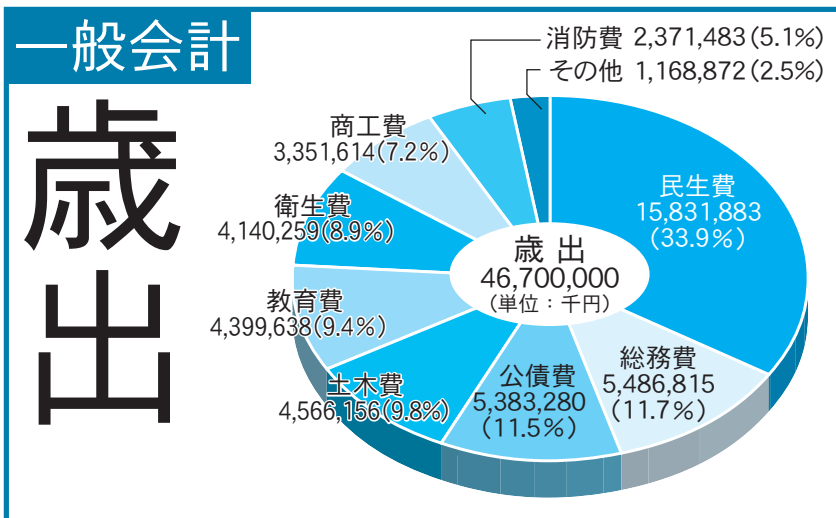
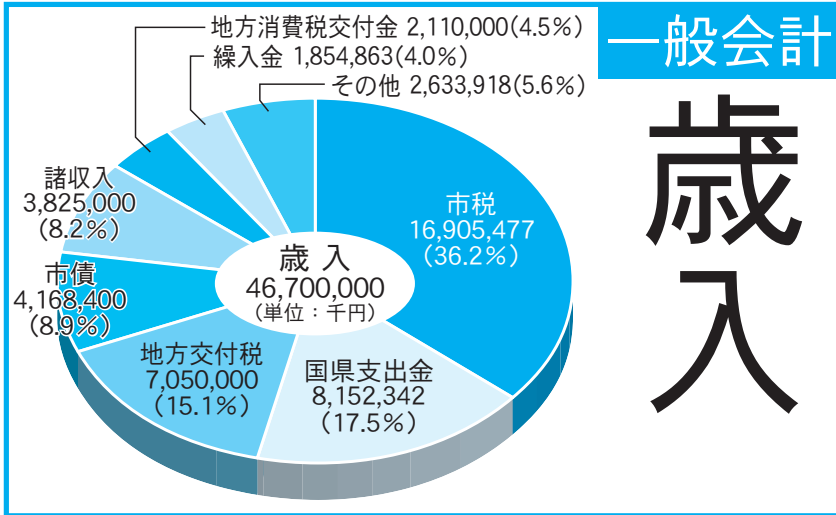
■ 問合せ

財政課  
☎ (20) 3003

平成27年度当初予算についてお知らせします。

一般会計の予算規模は、467億円であり、平成26年度との比較では、39億6千万円減(7.8%減)です。

また、特別会計、水道事業会計、病院事業会計は、下表のとおりです。



## 平成27年度 会計別当初予算

会計	本年度予算額	対前年度伸率	
一般会計	467億円	△7.8%	
特別会計	国民健康保険事業 (事業勘定)	154億4,420万円	10.4%
	国民健康保険事業 (直営診療施設勘定)	3億1,320万円	△2.6%
	公共下水道事業	35億4,210万円	△50.0%
	農業集落排水事業	1億7,170万円	3.3%
	自家用有償バス事業	1億7,840万円	28.9%
	介護保険事業 (保険事業勘定)	105億2,690万円	9.1%
	介護保険事業 (介護サービス事業勘定)	6,730万円	42.9%
	後期高齢者医療	12億2,160万円	△1.3%
	佐野田沼インター産業団地造成事業	1億2,640万円	△39.9%
	西浦・黒袴第二工区産業団地造成事業	1億6,840万円	△7.9%
水道事業会計	収益的收入	23億6,183万7千円	△3.0%
	収益的支出	21億3,514万6千円	△5.1%
	資本的收入	7億5,853万6千円	64.4%
	資本的支出	20億1,379万円	54.5%
病院事業会計	収益的收入	8億1,164万4千円	△18.3%
	収益的支出	8億1,164万4千円	△18.3%
	資本的收入	1億4,515万2千円	1.0%
	資本的支出	2億2,888万5千円	△30.4%



## 地域の特色を活かした快適なまちづくり

● 消防本部庁舎の建設および消防無線のデジタル化に伴う消防団車両へのデジタル無線受令機の整備により、安心・安全に生活できる消防・防災体制を整備します。

● 都市計画道路高砂植下線の歩道整備および道路拡幅、沿線にポケットパークなどの整備を行い、道路環境の改善および中心市街地のにぎわい創出を図ります。

事業名	予算額
道路構造物定期保守点検事業	4,910万7千円
防災対策事業	792万8千円
消防本部庁舎建設事業	8億8,275万6千円
消防団車両デジタル無線受令機整備事業	4,014万6千円
都市計画道路3・5・212号奈良淵堀米線整備事業	2,400万円
東部幹線整備促進事業	7,694万2千円
市道57号線周辺整備調査事業	836万2千円
まちなかにぎわい空間整備事業	3,761万7千円
都市計画道路3・4・201号高砂植下線整備事業	1億1,793万円
有償バス購入事業	2,098万3千円
公営住宅ストック総合改善事業	2億1,610万円
市道界233号線外道路改良事業	890万円
田沼地区地域排水整備事業	5,500万円
田沼本町地区排水路改修事業	1,000万円
(仮称)高萩中央公園整備事業	1億1,795万7千円
公園施設長寿命化事業	2,520万2千円
紫外線照射装置整備事業(大橋浄水場)	3億7,440万2千円
生活排水処理構想策定事業	1,600万円
下水道管路長寿命化事業	6,000万円
公用車電気自動車導入事業	307万3千円

● 新都市地区の新しいシンボルとして防災機能も備えた(仮称)高萩中央公園を整備し、快適で質の高い住環境を創出します。

● 下水道管路長寿命化事業において改築・修繕による管路の長寿命化を図り、事故の発生や機能停止の未然防止を図ります。

## やさしくふれあいのある健康福祉づくり

事業名	予算額
ロタウイルスワクチン接種事業	1,230万円
乳幼児・児童生徒予防接種事業	2億4,415万5千円
高齢者予防接種事業	7,129万7千円
母子家庭等自立支援給付金給付事業	600万円
子育て世帯臨時特例給付金給付事業	5,291万円
特定保育施設等給付事業	8億1,619万5千円
地域子ども・子育て支援事業	6,914万1千円
(仮称)よねやま保育園建設事業	6,041万2千円
(仮称)高萩・若宮統合保育園建設事業	777万7千円
こどもクラブ施設整備事業	3億4,585万7千円
放課後児童健全育成事業	1億3,447万5千円
特定教育施設給付事業	1億7,586万4千円
茂呂山老人福祉センター耐震補強事業	267万1千円
居宅介護サービス給付費	38億9,513万2千円
認知症地域支援推進員等設置事業	269万5千円
介護給付事業	15億8,995万2千円
訓練等給付事業	3億9,460万6千円
臨時福祉給付金給付事業	1億5,387万1千円
自立相談支援事業	1,600万円

● 乳幼児の急性重症胃腸炎の主要原因となるロタウイルスの感染予防や感染による重症化を防ぐため、ロタウイルスワクチン接種費の一部助成を行います。

● こどもクラブの施設整備を行い、小学6年生までの受け入れやこどもクラブ未設置校および大規模クラブへの対応を図ります。

● 老朽化保育園の解消と多様化する保育ニーズに対応するため、よねやま保育園と(仮称)高萩・若宮統合保育園の整備を行います。

● 自立相談支援事業について、生活が困窮する方の困窮状態からの早期脱却を支援し、生活保護に至る前での早期自立を促進します。



## 魅力と活力ある産業づくり

事業名	予算額
多面的機能支払交付事業	4,373万9千円
農地整備地形図作成事業	462万6千円
農地整備経営体育成促進換地等調整事業	566万8千円
「佐野暮らし」のすすめ推進事業	300万円
市道木浦原大荷場線道路改良事業	1,000万円
中小企業融資預託事業	16億3,084万5千円
緊急特別支援資金融資預託事業	11億6,200万円
企業立地支援事業	1億円
佐野田沼インター周辺公共施設整備事業	1,198万5千円
佐野田沼インター産業団地造成事業	4,226万3千円
西浦・黒袴第二工区公共施設整備事業	2億151万4千円
西浦・黒袴第二工区産業団地造成事業	1億4,537万2千円
産業用地分譲促進事業	1,694万3千円
出流原PA周辺総合物流開発整備調査事業	842万4千円
出流原PAスマートインターチェンジ推進事業	1,000万円
インランドポート整備事業	3,352万2千円
観光施設改修事業	729万4千円
さのまるプロモート事業	1,621万3千円
シティプロモーション情報発信事業	837万4千円
シティプロモーション推進体制整備事業	84万9千円



さのまるを活用してのシティプロモーションの推進

●佐野田沼インター産業団地内への佐野インランドポートの整備、出流原パーキングエリア周辺の総合物流拠点の開発・整備に向けた調査およびスマートインターチェンジの設置検討を行い、高速道路交通の要衝としての立地条件を活かした活力ある産業の振興と地域経済の活性化を目指します。

●産業団地の早期分譲に向けて、佐野田沼インター産業団地と西浦・黒袴第二工区産業団地の造成などを引き続き行います。  
『さのまる』を活用したシティプロモーションを市民・企業・団体など一体で推進し、市の認知度向上と交流人口の増加、市民の皆さんの郷土愛の醸成と地域力の向上を図ります。

## 市民みんなで作る夢のあるまちづくり

事業名	予算額
地域おこし協力隊員設置事業	361万7千円
自治基本条例制定事業	69万4千円
市有施設のあり方に関する基本方針策定事業	601万5千円
社会保障・税番号制度構築事業	1億1,326万9千円
(仮称)葛生行政センター整備事業	1億6,155万6千円
田沼庁舎新館改修事業	5,114万円
新庁舎建設事業	2億8,880万6千円
定住自立圏構想推進事業	5万円

●効率的な行政経営の要であり、市民の皆さんの安全・安心な暮らしを支える拠点である新庁舎について、平成27年11月の開庁を目指します。

- 人口減少および高齢化が進む区域での地域活動を行う地域おこし協力隊員を三大都市圏などから誘致し、地域力の維持および強化、隊員の定住化を図ります。
- 葛生地区の拠点施設として、窓口機能や図書館機能を併せ持つ(仮称)葛生行政センターの建設工事に着手します。
- (仮称)田沼行政センターとして活用するため田沼庁舎新館を大規模改修し、新庁舎完成後の地域住民の皆さんの身近な市民サービスの提供および効率的・効果的な行政経営を推進します。



## 豊かな心を育む教育・文化づくり

●校舎、屋内運動場の耐震補強の完了や教育備品(机・椅子)の整備を進め、児童生徒の学習環境の改善や安全確保に努めます。未来を支えていく子どもたちのために、より良い教育環境を整備するため、対象区域の住民の皆さんとの意見交換などを実施し、小中学校の適正規模化・適正配置化を推進します。

●利用者の皆さんに安全・安心・快適な利用環境を提供するため田沼中央公民館および文化会館の施設・設備の大規模改修による長寿命化を図ります。クリケットを活用したスポーツツーリズムの振興を推進するため、旧田沼高校運動場を利用したクリケット等球技場を整備します。

事業名	予算額
さわやか教育指導員配置事業	8,095万円
さわやか健康指導員配置事業	968万1千円
小学校屋内運動場耐震補強事業	1億1,703万円
小学校教育備品整備事業	1,898万3千円
中学校校舎耐震補強事業	7,447万1千円
中学校屋内運動場耐震補強事業	4,251万円
小中学校適正配置推進事業	43万1千円
作原野外活動施設改修事業	1,459万5千円
田沼中央公民館改修事業	1億4,741万3千円
唐沢山城跡保存整備事業	1,547万3千円
佐野・芦屋文化交流事業	54万9千円
文化会館施設・設備改修事業	7,540万円
佐野市スポーツ賞表彰事業	2万6千円
運動公園陸上競技場スタンド等改修事業	835万円
葛生武道館改修事業	200万円
旧田沼高校クリケット等球技場設備整備事業	600万円
スポーツツーリズムパイオニア事業	100万6千円
スポーツボランティア育成事業	12万6千円



旧田沼高校運動場の整備



田沼中央公民館の改修



唐沢山城跡の保存整備

	区分	予算額(千円)	構成比(%)
都市計画事業費等	街路	151,598	5.0
	公園	183,794	6.1
	下水道	38,359	1.3
	その他	96,739	3.2
	市街地開発事業	251,116	8.4
	都市計画事業費 計	721,606	24.0
	土地区画整理事業費	0	0.0
	市債償還額	2,287,278	76.0
	合計	3,008,884	100.0
財源内訳	都市計画税	1,135,316	37.7
	国・県支出金	102,000	3.4
	負担金その他	11,985	0.4
	市債	375,700	12.5
	一般財源	1,383,883	46.0
	合計	3,008,884	100.0

**都市計画税の使い道**  
都市計画税は、都市計画法に基づいて行う都市計画事業や、土地区画整理法に基づいて行う土地区画整理事業に充てられます。  
平成27年度当初予算の状況は左記のとおりです。



市の行政組織が4月から一部変更になります

効率的な行政経営を行うため、組織の一部を変更します。

●総合政策部

変更前		変更後	
インランドポート推進室	インランドポート推進係	インランドポート推進室	インランドポート推進係 北関東自動車道沿線開発推進係

※インランドポート推進室に北関東自動車道沿線開発推進係を新設します

●都市建設部

変更前		変更後	
下水道課	監理係 公共下水道係 維持係	下水道課	監理係 公共下水道係 維持係 施設係

※下水道課に施設係を新設します

なお下水道課は、広報さの3月号でお知らせしたとおり、4月1日(水)から「佐野市水処理センター」(旧名・秋山川浄化センター、植下町)へ移転します。

●教育総務部

変更前		変更後	
教育総務課	総務係 学校管理係 学校施設係	教育総務課	総務係 学校施設係 適正配置推進係

※教育総務課総務係に学校管理係を統合します

※教育総務課に適正配置推進係を新設します

●消防本部

変更前		変更後	
総務課	総務係	総務課	総務係 施設装備係
警防課	警防係 消防係	警防課	消防係 救急管理係
救急指導課	救急指導係	廃止	
予防課	予防係 指導係 危険物係	予防課	指導係 危険物係

※警防課から総務課へ警防係を移管し、施設装備係に名称変更します

※救急指導課から警防課へ救急指導係を移管し、救急管理係に名称変更したうえで、救急指導課を廃止します

※予防課予防係および指導係を統合し、指導係とします

●組織の廃止

いきいき高齢課ねりんピック係を事業終了にともない廃止します。

■問合せ 行政経営課 ☎(20) 3005





## 佐野市立小中学校適正規模・適正配置基本計画が決定されました

教育委員会では、未来を担う子どもたちに望ましい教育環境の実現を図るため、「佐野市立小中学校適正配置等検討委員会」からの答申を受け、「佐野市立小中学校適正規模・適正配置基本計画」の策定を進めてきましたが、教育委員会定例会にて、本基本計画が決定されましたのでお知らせします。なお、詳細は、お問い合わせいただくか、市のホームページをご覧ください。

今後は基本計画を実施するためのより具体的な計画を策定していきます。

### 佐野市立小中学校適正規模・適正配置基本計画の概要

#### ●前期計画(平成26～34年度)〔複式学級の解消を目的とします〕

##### 施設一体型小中一貫校の設置

- ・田沼西地区(平成32年度開校)…次の小・中学校を統合します  
田沼西中学校〔拠点校〕、戸奈良小学校、三好小学校、山形小学校、閑馬小学校、下彦間小学校、飛駒小学校、田沼小学校のうち田沼西中学校通学区域（この区域は、当分の間、田沼小学校と小中一貫校の選択を可能とします）
- ・葛生地区(平成34年度開校)…次の小・中学校を統合します  
葛生中学校〔拠点校〕、常盤中学校、葛生小学校、葛生南小学校、常盤小学校、氷室小学校

##### 複式学級解消に伴う統合

船津川小学校を平成29年度に植野小学校と統合します。

#### ●後期計画(平成35年度～)〔全市的な適正規模・適正配置の実現を目的とします〕

- ・赤見地区の施設一体型小中一貫校の設置…次の小・中学校を統合します  
赤見中学校〔拠点校〕、赤見小学校、石塚小学校、出流原小学校
- ・適正規模に満たない小・中学校の適正規模化
- ・大規模校および市街部の小・中学校の、適正規模・適正配置を考慮した通学区域の見直し

【後期計画は前期計画後半に見直します】

※小中一貫教育は、義務教育9年間を一体的にとらえ、子どもの成長と学習の連続性を重視した教育です  
そのなかでも、施設一体型小中一貫校は、最も効率の良い小中一貫教育の形態といわれています

■問合せ＝教育総務課 ☎(61)1171

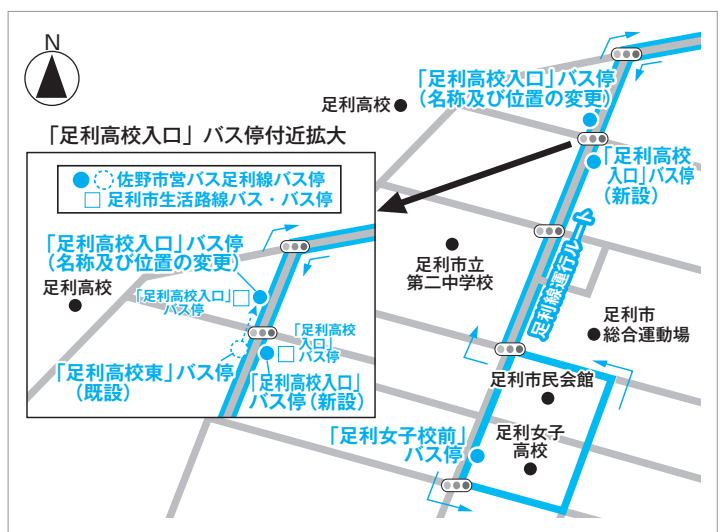
## 佐野市営バス「足利線の変更」

【変更点】 ※4月5日(日)から

- ・道路東側に「足利高校入口」バス停を新設します。足利高校への到着が4分程度早くなります
- ・道路西側の「足利高校東」バス停の名称を「足利高校入口」に変更し、設置場所を移動します

※「足利高校入口」バス停のご利用は、足利線の1便と8便のみ可能です

■問合せ＝交通生活課 ☎(61)1159



避難行動要支援者避難支援制度について ■問合せ 社会福祉課 ☎(20)3020

●避難行動要支援者避難支援制度とは？

集中豪雨や地震などの災害が起こった時、要介護者や障がい者などの「避難行動要支援者(=要支援者)」は自力での避難が困難となります。こうした方々の被害を少しでも減らすため、要支援者として地域に誰がいるかを把握し、誰が避難所まで誘導するかなどについて、あらかじめ地域住民の皆さんで決めておいていただく「地域ぐるみの助け合い(共助)の制度」です。

●対象者は？

在宅で生活している要介護者など次のいずれかに該当する方の中で、災害が起こった時、自力や家族での支援では避難が困難となる方です。

- ①介護保険の要介護認定者(要介護3以上)、②身体障がい者(1・2級)、③知的障がい者(A1・A2・A)、④精神障がい者(1・2級)、⑤難病者(神経系)、⑥その他①～⑤以外で災害時の支援が必要な方

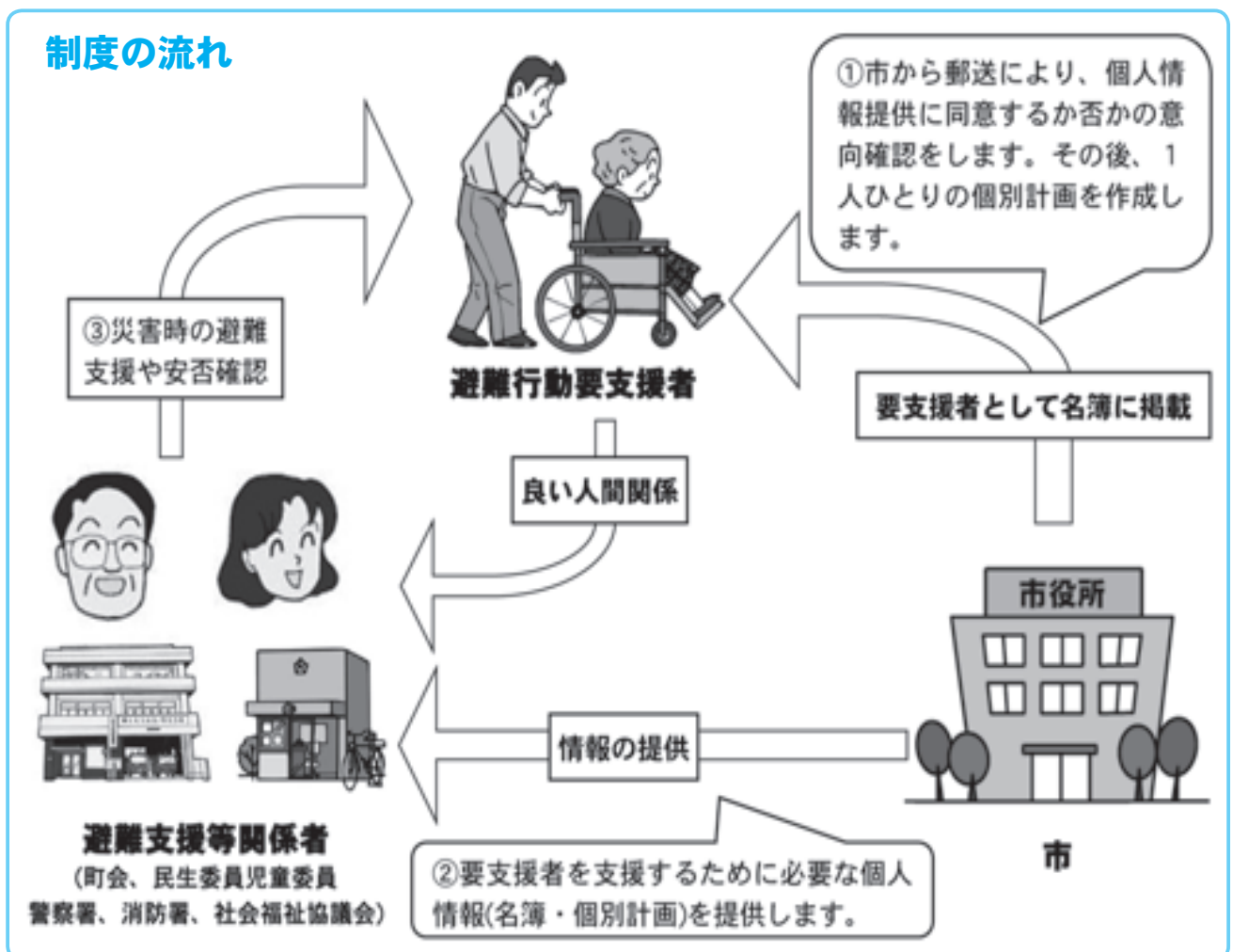
※以前の制度(災害時要援護者避難支援制度)では高齢者(年齢要件のみ)も対象となっていました、

今回の制度では対象となっていません

【地域の方へのお願い】

高齢者や要介護者、障がい者など、支援を求める人たちが安心して日常生活を送るために、身近な地域の人たちによる支え合いは大切です。災害発生時では、支援を必要とする人が安全に避難するため、身近な地域の人たちの支え合いがより重要なものとなってきます。

ご近所で要支援者について支援の依頼があったときは、できる限り協力をお願いします。



平成27年4月から生活困窮者自立支援法がスタート

**自立相談支援事業** 新設

【受託者：佐野市社会福祉協議会】

経済的な問題で生活に困っている方、長く失業している方、引きこもりやニートで悩んでいる方、働いた経験がなく不安な方など、これまで制度のはざままで支援を受けられなかった複合的な課題を抱えた方にも対応していきます。

生活の困りごと、悩みはありませんか？お困りの方は、ひとりで悩まず、まず相談を

生活	お金も食べ物も底をついてしまった。身寄りもなくどうしたらよいかわからない。悩みがあるがどこに相談したらよいかわからない。
仕事	仕事がなかなか決まらない。働きに出る自信がない、仕事が長続きしない。
家庭	家族が病気のため、仕事が続けられなくなってきた。
健康	心身に不調があって働けなくなり、これからの生活や治療費が心配。
将来	職にも就かず、外出もしない息子の将来が心配。

▶ **相談できる方**（下記①～③のすべての条件に該当する方です）

- ①市内にお住まいの方
- ②さまざまな理由で経済的にお困りの方
- ③生活保護を受けていない方

▶ **支援の流れ**

相談から就労や生活の安定・自立までを相談支援員がサポートします。

- ・相談支援員が、お話をお聞きし、必要なサービスなどをご案内します
- ・相談内容により、継続的な支援が必要であると判断した場合は、支援プランを作成します
- ・支援プランは、自立生活に向けた就労支援や各種サービスの提供を計画するもので、このプランに基づき、支援を行っていきます

■ **問合せ** まずはお気軽にお電話ください 「相談無料」・「秘密厳守」

相談支援窓口：社会福祉協議会本所(総合福祉センター内) ☎(22)8113

初期相談窓口：同会田沼支所(田沼中央公民館内) ☎(61)1139

同会葛生支所(葛生あくと保健センター内) ☎(86)2940

(開設日時：月～金曜日午前8時30分～午後5時15分(土・日曜日、祝日、年末年始除く))

**住居確保給付金** 新設

離職により生活に困って住宅を失った方、または住宅を失う恐れの高い方が、安定した就職活動ができるように、所得が一定水準以下の場合、期限付きで家賃相当額を支給します。

※上記の「自立相談支援事業」で相談をお受けしています

■ **問合せ** 社会福祉課 ☎(20)3020 ・ 社会福祉協議会本所 ☎(22)8113

**学習支援事業** 新設

【受託者：社会福祉法人とちのみ会】

経済的に厳しい生活困窮世帯のお子さんに、学ぶ機会を提供します。

▶ **対象** 中学1年生～3年生

■ **問合せ** 社会福祉課 ☎(20)3020

■ **問合せ** 社会福祉課 ☎(20)3020



## 佐野市障がい者福祉計画を策定しました

市では、「障害者基本法」および「障害者の日常生活及び社会生活を総合的に支援するための法律（障害者総合支援法）」に基づき、障がい者福祉計画を策定し、住み慣れた地域で安心して暮らせる共生社会の実現をめざして施策の推進を図ってきました。

障がい者の選択と自己決定を尊重し、社会の一員として地域で共に生きることを実現するために、平成27年度から29年度までの3年間を期間とする第4期計画を策定しました。

### ○計画の基本理念・基本目標

▶基本理念＝助け合い生きがいを実感できるまちづくり

▶基本目標

#### 1. 支え合うまちづくりの推進

障がい者が地域で生活するためには、家族の理解を得るのはもちろんのこと、周囲の人々にも障がい・障がい者に対する正しい理解と権利擁護の推進、さまざまな地域福祉活動やボランティア活動の支援、相談支援体制の充実を進めることが大切です。また、次世代を担う障がい児や障がい児者の家族を地域で支え合うまちづくりを推進します。

#### 2. 日常生活支援の充実

障がい者が住み慣れた地域で主体的に社会の一員として生活できるように、福祉サービスの利用支援と質のさらなる向上、さまざまなニーズに配慮したサービスを充実させます。また、災害に対する備えが充実した安全・安心なまちづくりを推進します。

#### 3. 社会参加を進める支援の充実

障がい者が持てる力を発揮できる就労や教育の環境を整備するために、福祉の関係者だけでなく、学校などの教育関係者や事業所などの労働関係者および医療関係者とも連携し、総合的な支援体制を構築していきます。また、生活の充実を図るために、文化・スポーツ・レクリエーション活動といった余暇活動を支援します。

### ○計画の体系

#### 基本目標1 支え合うまちづくりの推進

- (1) 障がい・障がい者に対する正しい理解と権利擁護の推進
- (2) 地域福祉活動・ボランティア活動の支援
- (3) 相談支援体制の充実
- (4) 障がい児・家族支援の充実

#### 基本目標2 日常生活支援の充実

- (1) サービスの利用支援と質のさらなる向上
- (2) さまざまなニーズに配慮したサービスの充実
- (3) 安全・安心なまちづくりの推進

#### 基本目標3 社会参加を進める支援の充実

- (1) 雇用・労働施策と連携した総合的な支援
- (2) 教育・学習に関する多様な支援の充実
- (3) 文化・スポーツ・レクリエーション活動の促進



目標年度を平成29年度に設定し、障がい者の入所施設から地域生活への移行や就労支援も推進します。

■問合せ＝障がい福祉課 ☎(20)3025

## 国保の人間ドック・歯科検診

問合せ 医療保険課  
☎(20) 3024

多くの生活習慣病は、進行するまで自覚症状がありません。疾病の早期発見に人間ドックをご利用ください。

### ▼助成対象者

- ・平成26年度以前の国保税を完納している世帯の方
- ・平成27年度の国保の特定健診を受診しない方（歯科検診「Fコース」は除く）
- ・人間ドックなどの検診を受けるときに満30歳から満74歳までの方
- ・特定健診に相当する検査結果を市に提供することに同意する方（満40歳以上の方）

### 【助成内容】

コース	本人負担額	契約検診機関
A 1泊2日	21,960円	佐野厚生総合病院
B 日帰り	14,040円	佐野医師会病院
C 脳	12,600円	佐野市民病院
D 1泊2日+脳	29,160円	佐野医師会病院
E 日帰り+脳	21,240円	佐野市民病院
F 歯科	1,200円	佐野歯科医師会

- ・事前の申し込みが必要です。
- ・委託検診機関での検診費用の3分の2を助成
- ・A～Eコースのうち、1年度につき1回のみ助成
- ・歯科検診（F）は他のコースと重複して受診可

### ▶申込 12月18日(金)まで ※電話申し込みは不可

受付開始日時	受付場所	受付医療機関
4月16日(木) 午前9時～午後3時	勤労者会館	佐野厚生総合病院
4月17日(金) 午前9時～午後5時 ※勤労者会館は3時まで 3時以降、医療保険課へ	勤労者会館 田沼・葛生の総合窓口課	佐野厚生総合病院 佐野医師会病院 佐野市民病院
4月20日(月)以降 午前9時～午後5時	医療保険課 田沼・葛生の総合窓口課	

○保険証、印かん(朱肉を使うもの)、委任状(別世帯の方が代理で申請する場合)をお持ちください。

- 【注意点】
- 佐野厚生総合病院の胃の検査は、基本的にバリウムとなります。胃カメラは人数制限があります
- 佐野市民病院の日帰りコースは子宮がん検査のみ後日の来院となります。日帰り+脳コースは子宮がん検査・脳外科診察は後日の来院となります
- 医師会病院で胃カメラ検査を行うと、本人負担額が1080円増額となります

## 後期高齢者人間ドック

問合せ いきいき高齢課  
☎(20) 3021

後期高齢者医療被保険者の人間ドック検診費を助成します。

### ▼助成対象者

- ・平成26年度以前の後期高齢者医療保険料を完納している方
- ・平成27年度の後期高齢者医療健康診査を受診しない方
- ・平成27年度に他の制度の人間ドックを受診していない方
- ・健康診査に相当する検査結果を市に提供することに同意する方

### 【助成内容】

コース	本人負担額	契約検診機関
A 1泊2日	21,960円	佐野医師会病院 佐野市民病院
B 日帰り	14,040円	
C 脳	12,600円	
D 1泊2日+脳	29,160円	
E 日帰り+脳	21,240円	

- ・事前の申し込みが必要です
- ・委託検診機関での検診費用の3分の2を助成
- ・A～Eコースのうち、1年度につき1回のみ助成

### 【注意点】

- ①市民病院のA・Dコースは、受診日の時点で86歳以上の方は2日間コースになります
- ②市民病院の日帰りコースは子宮がん検査のみ後日の来院となります
- ③市民病院の日帰り+脳コースは、子宮がん検査、脳外科診察は後日の来院となります
- ④医師会病院で胃カメラ検査を行うと本人負担額が1,080円増額となります

### ▶申込 12月18日(金)まで ※電話申し込みは不可

受付開始日時	受付場所	受付医療機関
4月17日(金)午前9時～午後5時 ※勤労者会館は3時まで 3時以降は、いきいき高齢課へ	勤労者会館 田沼・葛生の総合窓口課	佐野医師会病院 佐野市民病院
4月20日(月)以降 午前9時～午後5時	いきいき高齢課 田沼・葛生の総合窓口課	

○保険証、印かん(朱肉を使うもの)、委任状(代理の方が申請する場合)をお持ちください。



狂犬病予防集合注射のお知らせ

犬の飼い主には、犬の登録と、年1回の狂犬病予防注射が法律で義務付けられています。狂犬病予防集合注射を実施しますので、日程表をよく確認して、都合の良い会場で受けてください。

すでに犬の登録をされている飼い主の方へは、お知らせのはがきを郵送します。そのはがきを会場へお持ちください。

なお、会場が一部変更となりましたので、ご注意ください。

各会場で予防注射を受けられない場合は、動物病院で受けてください。

▼料金 注射料金：1頭につき3500円

登録料金：1頭につき3000円（犬の生涯に1回）

※動物病院で注射をする場合は、注射料金が異なります

※各会場、開催は4月中です

20日(月)	午前9時30分～10時15分	出流原町公民館
	午前10時45分～11時45分	赤見地区公民館
	午後1時15分～1時45分	上石塚公民館
	午後2時～2時30分	下石塚公民館
21日(火)	午前9時30分～10時	下富士町公民館
	午前10時20分～11時50分	犬伏地区公民館
22日(水)	午前9時30分～10時15分	菊川町公民館
	午前10時45分～11時45分	旗川地区公民館
23日(木)	午後1時15分～2時30分	郷土博物館北西
	午前9時30分～10時10分	下羽田町公民館
	午前10時30分～11時30分	吾妻地区公民館
	午後1時～1時30分	田島町公民館
24日(金)	午後1時50分～3時20分	植野地区公民館
	午前9時30分～10時	伊勢山町公民館
	午前10時30分～12時	界地区公民館
26日(日)	午後1時30分～2時	伊保内町公民館
	午後2時20分～2時50分	船津川中央公民館
	午前9時30分～11時30分	郷土博物館駐車場
	午後1時～3時	勤労者会館東側駐車場

20日(月)	午前9時30分～10時	飛駒三区集会所
	午前10時20分～10時50分	飛駒地区活性化センター
	午前11時20分～11時50分	下彦間集落センター
	午後1時20分～1時50分	新合センター
	午後2時10分～2時40分	山園地区コミュニティセンター
	午後3時～3時30分	戸奈良地区コミュニティセンター
22日(水)	午前9時30分～10時	田沼南部地区公民館
	午前10時20分～11時	新吉水地区コミュニティセンター
	午前11時20分～12時	栃本地区コミュニティセンター
	午後1時30分～2時	山越区民会館
24日(金)	午後2時20分～3時	多田 玉林寺
	午前9時30分～10時	作原センター
	午前10時20分～10時50分	白岩センター
	午前11時10分～11時30分	長谷場公民館
26日(日)	午後1時～1時30分	船越北部集落センター
	午後1時50分～2時20分	戸室公民館
	午前9時00分～10時10分	市役所田沼庁舎本館前
	午前10時30分～11時30分	田沼小学校東側駐車場

21日(火)	午前9時30分～9時50分	秋山生活改善センター
	午前10時20分～10時40分	氷室地区公民館
	午前11時10分～11時40分	柿平公民館
	午後1時10分～1時40分	上牧集落センター
23日(木)	午後2時～2時30分	下牧農村生活センター
	午前9時30分～9時50分	仙波高齢者センター
	午前10時20分～10時50分	常盤地区公民館
	午前11時20分～11時50分	松井町公民館
26日(日)	午後1時20分～1時50分	会沢第2公民館
	午後2時20分～2時50分	中公民館
	午後1時～3時	吉澤記念美術館東側駐車場

ペットはルールやマナーを守って飼いましょ

- ・ふんの後始末は飼い主がしてください（守られない場合は、条例により3万円以下の過料が科せられる事があります）
- ・犬の放し飼いはいししないでください。散歩の時も常にリードをつけてください！

鑑札と狂犬病予防注射済票は首輪などにつけてください  
※4月より犬鑑札および注射済票の様式を写真のとおり変更  
します



■問合せ 環境政策課  
☎(61)1155



## 市有地を売却します

■問合せ 財産管理課 ☎(20)3050

市では、公共的に利用計画のない市有地について、次のとおり、一般競争入札による売却を行います。入札に参加される方には、土地に関する情報および入札方法を説明しますので、現地説明会にご参加ください。ご都合のつかない場合は、財産管理課へご連絡ください。

- ▶ 申込および入札保証金納付期間 = 4月1日(水)午前9時～5月8日(金)午後5時 (必着)
- ▶ 説明会日時 = 下表のとおり
- ▶ 入札日時 = 5月20日(水)午前10時～ (受付は午前9時～9時50分)
- ▶ 入札会場 = 東飯庁舎議会棟1階会議室1
- ▶ 申込 = 所定の様式により、直接または郵送 (簡易書留で申込締切日の消印有効) で、財産管理課へ (郵送) 〒327-8501 財産管理課管財係(住所不要)  
(事務所所在地) 浅沼町573番地9 人材育成センター2階  
※申込期間中に指定口座に入札保証金をお振り込みください

### ▶ 入札予定物件

物件番号	27-1	27-2	27-3
所在	高萩町1302-2	高萩町1302-11	葛生東一丁目2650-5
公簿地目	宅地	宅地	宅地
実測地積	256.91㎡ (約78坪)	256.93㎡ (約78坪)	1,179.26㎡ (約357坪)
予定価格 (最低売却価格)	8,734,000円	8,735,000円	11,698,000円
現地説明会日時	4月15日(水)午前9時～10時		同日午前10時30分～11時30分

- ▶ 随時受付中の物件 次の物件は、先着順により随時売却を行っています。お問い合わせの時点で売却済みの場合もありますので、ご了承ください。

物件番号	13	15	17	21
所在	田沼町1803-5	田沼町1810-3	田沼町1811-2	田沼町1825-13
公簿地目	宅地	宅地	宅地	宅地
実測地積	190.25㎡ (約58坪)	281.60㎡ (約85坪)	403.68㎡ (約122坪)	240.43㎡ (約73坪)
売却価格	5,327,000円	7,124,000円	9,567,000円	6,082,000円

	22	25	27	28	29
田沼町1833-2	田沼町1836-1	田沼町1826-5	田沼町1836-5	田沼町1836-6	
宅地	宅地	宅地	宅地	宅地	
253.41㎡ (約77坪)	211.95㎡ (約64坪)	254.82㎡ (約77坪)	254.88㎡ (約77坪)	228.56㎡ (約69坪)	
6,816,000円	5,425,000円	6,039,000円	7,391,000円	5,782,000円	

	25-5	25-6	25-7
赤見町1219-21	田沼町66-1	田沼町114-5	
宅地	雑種地	山林	
465.31㎡ (約141坪)	422.11㎡ (約128坪)	359.98㎡ (約109坪)	
6,422,000円	9,248,000円	9,270,000円	

※詳しくは市ホームページ (行政情報 - 市有財産の売払い) をご覧ください



## 健康福祉

### 健康増進課からのお知らせ

せ

申込・問合せは、健康増進課 ☎(2)5770へ

●AED（自動体外式除細動器）設置についてお知らせください

心肺停止などでAEDが必要となったときに、事業所の協力のもと、近隣住民などにも利用が可能である施設や事業所名を市ホームページで公表してまいります。

新たにAEDを設置し、公開を了承していただける事業所はぜひご連絡ください。

●AEDを貸し出します

各種団体などでイベントを主催する場合に貸し出しています。条件などもありますので、詳しくはお問い合わせください。

●高齢者肺炎球菌予防接種を一部公費負担します

▼対象 佐野市に住民登録があり、過去に肺炎球菌予防接種を受けたことがない次の方  
①平成27年4月2日～28年4月1日の間に、65・70・75・

80・85・90・95・100歳になる方

※対象年齢の方には5月上旬までに受診券を送付します

②接種日に60歳以上65歳未満の方で、心臓、腎臓、呼吸器の機能または、ヒト免疫不全ウイルスによる免疫の機能に

身体障害1級相当の障がいのある方（医療機関窓口にて身体障害者手帳もしくは医師の診断書の提示が必要です）

▼自己負担金 4千円

※生活保護受給者は無料（医療機関に受給者証明書の提出が必要になります）

▼助成期間 平成28年3月31日まで（受診券がお手元に届き次第、接種することができ

ます。4月中に接種を希望される方は、ご連絡ください）

▼接種回数 生涯に1回限り

▼接種医療機関 市内の協力医療機関（予約時、医療機関窓口でご確認ください）

※他の医療機関で接種する場合は、接種前に申請が必要になる場合があります

●お子さんの予防接種を受けましょう

【日本脳炎】3歳～7歳半まで3回接種、9歳～13歳未満に1回接種してください。平成7年4月2日～19年4月1日

日生まれの方は、特例対象者として、19歳までは合計4件・無料で接種できます。

母子健康手帳で過去の接種回数を確認してください。

▼接種方法 市の協力医療機関に事前に予約し、母子健康手帳を持参のうえ、体調の良い時に接種してください。予診票は医療機関に用意してあります。

【麻しん風しん混合2期】 年長児（平成21年4月2日～22年4月1日生）の方に案内を送ります。事前に予約をし、当日は母子手帳を持って受けてください。

【二種混合（ジフテリア・破傷風）】 小学校6年生の方に予診票と接種済証を同封して送ります。当日は同封した書類と母子健康手帳を持って受けてください。

●4月1日からお子さんの口タウイルスワクチン接種費用の一部を助成します

▼対象 生後6週～24週（口タテックの場合32週）のお子

▼接種方法 市内の協力医療機関で受けられます。事前に予約をしてから母子健康手帳を持って接種してください。予診票は医療機関でお配りしております。これから対象となる方は郵送します。

▼助成額 口タリックス（1価）7500円を2回、口タテック（5価）5千円を3回

※接種費用から助成額を差し引いた額を医療機関でお支払いください

●乳幼児健康診査 5月に健診対象となるお子さんに通知をしています。日程について都合が悪い場合や、会場の変更希望などがあればご連絡ください。

●かかりつけ医をもちましょう かかりつけ医は、患者さんの生活習慣、病歴などを把握しているため、病気の早期発見、早期治療ができます。需要が多い救急医療機関の負担軽減にもつながりますので、日頃からかかりつけ医で受診しましょう。

就労継続支援B型事業

# はなこば

利用者募集!!

～ご連絡頂ければいつでも見学できます。

【障がい者手帳】をお持ちの方  
 \* 提供する作業を行うことが出来る方  
 \* 学校を卒業して就労を希望するが、就労に必要な体力や知力、経験に自信のない方  
 \* 就労の経験はあるが様々な理由で離職したため、再度就労に向けて体力や能力を高めたい方

利用対象者

佐野市石塚町1296-3 TEL 0283-55-0026

コンタクトレンズ研究所

# 大野眼科

西産業道路・フレッセイさん西 ☎23-0381





### 食育コーナー 「春の佐野をまるごと献立のススメ」

佐野市生活研究グループ協議会では、佐野市食育推進会議と連携し、春の地産地消献立を考案しました。

今の時期、市内で多く生産される農産物など（かき菜・きゅうり・とまと・いちご・耳うどん）を取り入れ、ごはんを主食として、野菜や肉、魚など多くの食材をバランスよくとれるように構成しています。



佐野のおいしさがギュッとつまった献立です。ぜひご家庭でお試してください。

レシピは農政課や市ホームページで紹介しています。

～毎月19日は「食育の日」です～

■問合せ＝農政課 ☎(61)1162

### 市民病院の市民講座

#### ●統合失調症について

統合失調症の人の実際は、世間のイメージと違うところもたくさんあります。統合失調症の人たちと、どう向き合っていくか考えましょう。

▼日時 4月24日(金)午後4時～5時

▼会場 同院A棟5階研修室

▼講師 坂元伸吾さん(当院非常勤心療内科医師)

▼定員 先着40人(無料)

■申込 地域医療連携室 ☎(62)9024

### もしも急病になったら

保険証をお持ちください。

●休日・夜間緊急診療所

☎(24)3337

▼診療時間 休日午前9時～午後4時30分(正午～午後1時30分は除く)、夜間午後7時30分～10時30分

●休日歯科診療所 ☎(24)757

5 正午(日曜・祝日のみ)

▼診療時間 午前9時～

▼申込 4月1日(水)以降、佐野・葛生の各総合窓口課、教育総務課(田沼庁舎本館2階)でお配りする要項をご確認のうえ、教育総務課へ

■問合せ 同課 ☎(61)1171

## 募集

### 佐野市奨学生の追加募集

▼受付期間 4月6日(月)～20日(月) ▼対象 ①高等学校(高等専門学校および専修学校の高等課程を含む)、大学(短期大学および専修学校の専門課程を含む)に在学している方 ②申請の日において、保護者が佐野市に1年以上住所を有する方 ③経済的な理由で修学困難な方で修学意欲のある方 ④確実な連帯保証人を付することができる方 ⑤この奨学金に類する他の学資の給与を受けていない方 ⑥保護者が市税を完納している方 ▼募集人員 若干名

▼申込 4月1日(水)以降、佐野・葛生の各総合窓口課、教育総務課(田沼庁舎本館2階)でお配りする要項をご確認のうえ、教育総務課へ

■問合せ 同課 ☎(61)1171

▼募集住宅 ①西山住宅(3LDK) ▼完成年度・構造 平成13年・木造2階建

▼家賃 月6万2千円

※専用駐車場は1区画につき月3080円(税込)。1区画に2台分駐車可可能です

●米山南車いす対応住宅

身体障害者手帳の交付を受け、常時車いすを使用する方

いる世帯に限り、申し込みを受け付けます(単身申し込み可)

▼募集住宅 米山南住宅(2DK) ▼完成年度・構造 昭和57年・耐火4階建

▼家賃 15100円～29700円(入居される世帯の収入によって決定)

「募集のご案内」を必ずご確認のうえ、指定管理者へお申し込みください。

▼申込期間 4月1日(水)～9月30日(水)

■問合せ 同管理者 ☎(21)6006

●特定公共賃貸住宅(西原住宅)

葛生の中町にある中堅所得者(所得が月額15万8千円以上48万7千円以下の方)向けに、市が建設した住宅です。

▼募集住宅 ①西原住宅(3LDK) ▼完成年度・構造 平成13年・木造2階建

▼家賃 月6万2千円

※専用駐車場は1区画につき月3080円(税込)。1区画に2台分駐車可可能です

●米山南車いす対応住宅

身体障害者手帳の交付を受け、常時車いすを使用する方

いる世帯に限り、申し込みを受け付けます(単身申し込み可)

▼募集住宅 米山南住宅(2DK) ▼完成年度・構造 昭和57年・耐火4階建

▼家賃 15100円～29700円(入居される世帯の収入によって決定)

「募集のご案内」を必ずご確認のうえ、指定管理者へお申し込みください。

▼申込期間 4月1日(水)～9月30日(水)

■問合せ 同管理者 ☎(21)6006

## 月保育 園児受付中

### 入園要項

- ・対象 6ヶ月～6歳・月保育 ¥35,180～
- ・保育時間 7:30～19:00・保育日/年中無休
- ・月保育入園料 ¥10,500
- ・月保育開始はやすみいたします(年末年始はやすみいたします)
- ※兄弟姉妹割引あり(料金は年齢によって異なります)
- 0歳～2歳児預りわずか!お早めにお申し込みください

保育所ちびっこのランド  
イオンタウン1階 イオンタウン佐野園  
TEL.0283-85-8711

### グループホーム あおぞら

佐野市吉水町991-1 ☎62-8928

### 小規模多機能型施設 グループホーム やまなみ

佐野市町谷町59-1 ☎85-7108

おもてなしの心でお迎えます

お気軽にお問い合わせください

### 小規模多機能型施設 グループホーム せせらぎ

佐野市柄本町3270 ☎61-1331

### 佐野犬伏 デイサービスセンター わかぐさ

佐野市犬伏下町1765-1 ☎24-5120



## さのまるサポーターズの会員を募集します！

市民の皆さんの支援により、さのまるが「ゆるキャラ®グランプリ2013」で優勝してから、テレビや新聞などメディアへの出演、全国展開する商品の販売、国内外でのイベントの出演などを通して、さのまるは「佐野市」をPRしてきました。

これからさのまるがさらに飛躍するためには、皆さん一人おひとりの力が必要になります。そこで、さのまるを愛し、佐野市を盛り上げてくださる皆さんをサポートとする「さのまるサポーターズ」を発足します。



### ●さのまるサポーターズとは？

その関わり方に応じて「企業・団体」「プレミア個人」「個人」の3つのカテゴリーに分類されます。「企業・団体」「プレミア個人」は、「佐野市水と緑と万葉のまちづくり基金・さのまる事業に関すること」にご寄附いただいた方が対象です。※ご寄附いただいた場合、さのまるに関する特典があります

### ●ご寄附いただいた基金の使い道は？

遠征費用／広告宣伝／さのまるイベントの実施／さのまるのお手入れなどに使用します。

### ●さのまるサポーターズ会員の皆さんには…周知用名刺(全会員に配布)を使ってさのまるや市のPR、さのまるイベントに参画するなど、さのまるの活動をサポートしていただきます。

### ●入会するには…専用の入会用紙が必要です。直接お問い合わせいただくか、さのまるの公式ホームページ (<http://sanomaru225.com/>) をご覧ください。

～さのまるサポーターズ会員特典など、詳しくは市施設に設置のチラシをご覧ください～

### ●昨年度まで支援していただいた、さのまる応援隊、ふるさとさのまる応援団、さのまるに愛隊は「さのまるサポーターズ」に移行します。引き続きご支援をよろしく願います。

### ■問合せ さのまるサポーターズ事務局(都市ブランド推進室内) ☎(27)3012

### フリーマーケットへの出店者募集

出店無料!!当日は自転車家具などの展示提供も同時開催!! ※飲食物の出品は不可  
▼日時 5月24日(日)午前9時～午後3時 ▼会場 二見かもクリーンセンター ▼定員 2名  
先着50区画(大小各25区画)  
▼申込 4月6日(月)～5月11日(月)の間に、同センターや各庁舎で配布する申込用紙にご記入のうえ、同センターへ  
※市ホームページよりダウンロード可 ■問合せ 27-3012 クリーン推進課 ☎(23)8153

### まちの学校春期生募集

全48タイトルの講座を開催します。詳しくは、佐野商工会議所のホームページ (<http://www.sanoci.or.jp>)、または募集チラシをご覧ください、お申し込みください。

▼開催期間 4月16日(木)～6月30日(火) ▼会場 佐野商工会議所 ▼定員 先着5名  
▼費用 1回540円  
(別途教材費など)  
▼申込 4月5日(日)以降、同会議所 ☎(22)5511

## さのしんカーライフプラン

<p><b>主な使い道</b></p>	<p>①新車および中古車購入資金 ②車修理代金および車部品購入資金 ③車検費用、免許取得費用 ④信販会社・クレジット会社での車借入金返済資金</p>	<p><b>変動金利</b> 平成27年3月10日現在</p> <p>基準金利 年2.00% → 年0.80% 最大割引後金利</p>
---------------------	--	---

◇当金庫では、お客さまのお取引に応じ、基準価格より最大で1.2%割引いたします。  
◇ご契約時には保証料が別途必要になります。  
◇詳しくは、最寄りの店舗窓口にお尋ねください。



生活情報 **Information** 皆さんの生活に関することについてのお知らせです。

**催し物**

**図書館の催し**

4月23日～5月12日は「こどもの読書週間」です。今年のテーマは「本はキラキラ万華鏡」です。

■問合せ 佐野館 ☎(22)1833、田沼館 ☎(61)1136、葛生館 ☎(86)3416

●おみくじ読書に挑戦(3館共通) おみくじを引いて、いろんな本を手にとってみましょう。新しい世界が待っているかも。

●中国児童書画・美術秀作展 市と友好都市を結ぶ中国浙江省衢州市大成の小学生の作品を展示します。

▼期間 4月23日(木)～5月31日(日) ▼会場 佐野館

▼協力 佐野市日中友好協会

●こどもの日のおはなし会 ▼日時 5月2日(土)午後2時～3時 ▼会場 田沼館

▼内容 絵本や紙芝居などブックリサイクル

●不要になった本を無料で差し上げます。雑誌や子どもの本もあります(ひとり1日10冊まで、無くなり次第終了)。

▼日時 5月2日(土)～6日(水) 午前9時～午後6時 ▼会場 葛生館

**第1回化石採集教室**

5月10日は地質の日！地質をもっと身近に、化石について学ぼう！

▼日時 4月26日(日)午前9時30分～午後3時(雨天中止)

▼集合 葛生化石館入口前

▼採集場所 市内山林(山登りあり) ▼対象 小学5年生以上 ▼費用 一人200円(保険料など) ▼定員 15人(超過の際は抽選)

■申込 4月14日(火)までに、同館 ☎(86)3332(月曜休館)

**わいわい広場アトライ**

人形劇、紙ひこき作り、和太鼓・音楽演奏など。見て、聞いて、作って遊ぼう！

▼日時 5月5日(祝・火)午前10時～午後4時

▼会場 安藤勇寿「少年の日美術館」前広場(御神楽町)

■問合せ (公財)佐野市民文化振興事業団 ☎(62)9554

**春の市民ゴルフ大会**

市内にお住まいの方、お勤めの方を対象に開催します。また費用とは別に参加費1500円が必要ですが(賞品代など・当日精算)。

●佐野支部大会 ▼日時 5月6日(祝・水)

▼会場 唐沢ゴルフ倶楽部三好コース

▼競技方法 18ホールズストロークプレー、ペリア方式

▼定員 先着180人 ▼費用 7600円セルフ(昼食代、税抜き)

■申込 4月6日(月)以降、同

抜き) ■申込 4月6日(月)以降、同倶楽部 ☎(62)4111

●葛生支部大会 市出身者も参加できます。

▼日時 5月14日(木)

▼会場 阜月ゴルフ倶楽部佐野コース

▼競技方法 18ホールストロークプレー、新ペリア方式

▼定員 先着25組 ▼費用 7072円セルフ(昼食代、税込み)

■申込 4月6日(月)以降、同

**第11回 市民歩け歩け大会**

新緑の唐沢山の山頂で、完歩者のつどい(抽選会)を行い、参加者全員に記念品を差し上げます。

- ▶ 期日 = 4月29日(祝・水) ※雨天中止(決定7時30分)
- ▶ コース = ご希望のコースに当日ご参加ください
  - ・奈良瀨コース (こどもの国⇄山頂 約10km) 集合9時20分、出発同40分
  - ・栃本コース (アリーナたぬま⇄山頂 約10km) 集合9時10分、出発同30分 ※田沼駅からも可
  - ・京路戸コース (多田小学校⇄山頂 約12km) 集合9時、出発同20分
  - ・富士コース (犬伏小学校⇄山頂 約10km) 集合9時20分、出発同40分
- ▶ 対象 = どなたでも(小学3年生以下は保護者同伴)
- ▶ 費用 = 100円(保険料込) ▶ 持ち物 = 弁当、飲み物など
- 問合せ = スポーツ立市推進課 ☎(26)0065

20年の信頼と実績 <http://www.noahjpn.com> **NOAH** FOREIGN LANGUAGE INSTITUTE ノア外語学院

**Yes, we teach living English!**

春期生受付中

さの校 佐野市相生町2816 0283-24-9569  
あしがが校 足利市大月町3-2 アシコタウンあしがが内 0284-40-2189

**ゆうゆうゴルフ教室募集(春季)**

月曜コース (各15名)	4/20(月) 開始 全12回	① 19:00～20:30 ② 20:30～22:00
火曜コース (各15名)	4/21(火) 開始 全12回	③ 10:30～12:00 ④ 13:00～14:30 ⑤ 19:00～20:30 ⑥ 20:30～22:00
水・木コース (各15名)	4/22,23 開始	⑦⑧ 19:00～

講師: 日本プロゴルフ協会公認プロ・ティーチングプロ  
参加費: 14,200円(ボール打放題、レッスン代、保険、貸クラブ)  
申込・問い合わせ 佐野グリーンゴルフガーデン TEL.23-5470

**各地区で春祭りを開催**

各会場で農産物の販売などがあります。サービスには、数に限りがあるものがありますが、ご了承ください。

●**蓬山春祭り**

▼日時 4月26日(日)午前10時～午後3時(雨天決行)

▼会場 蓬山口グビレッジ

▼**内容** ふるまいそば(午前10時から整理券配布)、まんじゅう無料配布(正午から)、玉子のつかみどり(500円以上お買い上げの方)、綿あめ配布(お子さんのみ)、よもぎの湯無料開放など

☆蓬山フィッシングセンター

4月5日(日)からオープン

▼問合せ 作原地区むらづくり推進協議会(蓬山口グビレッジ管理棟) ☎(67)1139(火曜定休)

●**憩い館感謝祭**

▼日時 4月29日(祝・水)午前11時～午後3時

▼会場 同館

▼**内容** 玉子のつかみどり・金魚すくい(午前10時30分から整理券配布)、そばの販売(定価の半額 生そばを除く)

▼**問合せ** 下彦間地区むらづくり推進協議会(同館) ☎(65)0153(土・日曜日、祝日の午前11時～午後3時のみ営業)

●**第14回鯉来まつり**

▼日時 5月3日(祝・日)午前10時～午後3時

▼会場 根古屋森林公園

▼**内容** 草もち・そばのふるまい(午前11時から先着順)など

☆4月12日(日)～5月10日(日)の間、鯉のぼりを掲げます

▼**問合せ** 飛駒地区むらづくり推進協議会(根古屋亭) ☎(66)2218(土・日曜日、祝日の午前11時～午後3時のみ営業)

**第3回あきやまの枝垂れ桜まつり**

樹齢35年以上と推定される高さ20m、枝張り東西20m、南北28mの市の天然記念物である関場のしだれ桜です。

4月5日(日)からライトアップを開始し、12日(日)にはイベントを行い、ビンゴ大会・つきたて餅・耳うどんなどの販売もあります。大風呂も無料開放になりますので、ご利用

**吉澤記念美術館展覧会**

「ルーツはやまと絵」  
関連イベント

▼定員 各回先着50人(無料)

▼申込 4月3日(金)以降、同美術館 ☎(86)2008

●**コンサート**「和の響きをたのしむー箏コンサート」

▼日時 4月29日(祝・水)午後2時～3時

▼出演 馬場千井寿さん(山田流今井派名取)

●**作家によるスライドトーク**

「私もルーツはやまと絵ー截金の魅力」

▼日時 6月20日(土)午後1時～2時

▼講師 山本茜さん(截金ガラス作家)

**歌舞伎鑑賞教室**

▼日時 6月15日(月)午前8時10分文化会館発(バスで移動)

**R293美術展2015**

「私たちは、どういう場所に生きているのか」

▼日時 5月14日(木)～28日(木)午前10時～午後5時(月曜休館)

▼会場 文化会館

▼料金 一般300円、高校生以下無料(4月15日(水)発売開始)

●**レセプションパーティー**

▼日時 5月16日(土)午後1時30分開演(1時間)

※ケーナ奏者Renさんによるコンサートあり

▼問合せ 同館 ☎(24)7211

▼**会場** 国立劇場(東京都)

▼**定員** 80人(超過の際は抽選)

▼**費用** 5千円(観劇料、交通費含む)

▼**申込** お1人1通のみ。4月30日(木)まで(必着)に、104円の往復はがきに参加者全員(1枚2人まで)の住所・氏名・電話番号を記入し、〒327・0398(公財)佐野市民文化振興事業団「歌舞伎鑑賞教室」係(住所不要) ※抽選結果は返信用はがきでお知らせします

▼**問合せ** 同事業団 ☎(62)9554

▼**会場** 国立劇場(東京都)

▼**定員** 80人(超過の際は抽選)

▼**費用** 5千円(観劇料、交通費含む)

▼**申込** お1人1通のみ。4月30日(木)まで(必着)に、104円の往復はがきに参加者全員(1枚2人まで)の住所・氏名・電話番号を記入し、〒327・0398(公財)佐野市民文化振興事業団「歌舞伎鑑賞教室」係(住所不要) ※抽選結果は返信用はがきでお知らせします

▼**問合せ** 同事業団 ☎(62)9554

▼**会場** 国立劇場(東京都)

▼**定員** 80人(超過の際は抽選)

▼**費用** 5千円(観劇料、交通費含む)

▼**申込** お1人1通のみ。4月30日(木)まで(必着)に、104円の往復はがきに参加者全員(1枚2人まで)の住所・氏名・電話番号を記入し、〒327・0398(公財)佐野市民文化振興事業団「歌舞伎鑑賞教室」係(住所不要) ※抽選結果は返信用はがきでお知らせします

▼**問合せ** 同事業団 ☎(62)9554

▼**会場** 国立劇場(東京都)

▼**定員** 80人(超過の際は抽選)

▼**費用** 5千円(観劇料、交通費含む)

▼**申込** お1人1通のみ。4月30日(木)まで(必着)に、104円の往復はがきに参加者全員(1枚2人まで)の住所・氏名・電話番号を記入し、〒327・0398(公財)佐野市民文化振興事業団「歌舞伎鑑賞教室」係(住所不要) ※抽選結果は返信用はがきでお知らせします

▼**問合せ** 同事業団 ☎(62)9554

▼**会場** 国立劇場(東京都)

▼**定員** 80人(超過の際は抽選)

▼**費用** 5千円(観劇料、交通費含む)

▼**申込** お1人1通のみ。4月30日(木)まで(必着)に、104円の往復はがきに参加者全員(1枚2人まで)の住所・氏名・電話番号を記入し、〒327・0398(公財)佐野市民文化振興事業団「歌舞伎鑑賞教室」係(住所不要) ※抽選結果は返信用はがきでお知らせします

▼**問合せ** 同事業団 ☎(62)9554

▼**会場** 国立劇場(東京都)

▼**定員** 80人(超過の際は抽選)

▼**費用** 5千円(観劇料、交通費含む)

▼**申込** お1人1通のみ。4月30日(木)まで(必着)に、104円の往復はがきに参加者全員(1枚2人まで)の住所・氏名・電話番号を記入し、〒327・0398(公財)佐野市民文化振興事業団「歌舞伎鑑賞教室」係(住所不要) ※抽選結果は返信用はがきでお知らせします

▼**問合せ** 同事業団 ☎(62)9554

▼**会場** 国立劇場(東京都)

▼**定員** 80人(超過の際は抽選)

▼**費用** 5千円(観劇料、交通費含む)

▼**申込** お1人1通のみ。4月30日(木)まで(必着)に、104円の往復はがきに参加者全員(1枚2人まで)の住所・氏名・電話番号を記入し、〒327・0398(公財)佐野市民文化振興事業団「歌舞伎鑑賞教室」係(住所不要) ※抽選結果は返信用はがきでお知らせします

▼**問合せ** 同事業団 ☎(62)9554

▼**会場** 国立劇場(東京都)

▼**定員** 80人(超過の際は抽選)

▼**費用** 5千円(観劇料、交通費含む)

▼**申込** お1人1通のみ。4月30日(木)まで(必着)に、104円の往復はがきに参加者全員(1枚2人まで)の住所・氏名・電話番号を記入し、〒327・0398(公財)佐野市民文化振興事業団「歌舞伎鑑賞教室」係(住所不要) ※抽選結果は返信用はがきでお知らせします

の方はタオルをご持参ください。

▼日時 4月12日(日)午前11時～午後3時(雨天決行)

▼会場 古代生活体験村

▼問合せ あきやま学寮 ☎(87)0203

**6月開催決定!**

日光ハイキングツアー

花々で彩られた初夏の日光をじっくり歩いてみませんか?(ガイド付) 場所、日程等につきまして、詳しくは予約受付までお問い合わせください

(日光中禅寺湖畔) 佐野市市民保養施設

**レイクサイド 佐野**

ご予約・お問い合わせは **0283-61-1126**

レイクサイド佐野予約受付まで 8:30~17:15 (土日祝日除く)

市民優先予約 **4月より8月分の受付開始!**

建物総合管理・フードサービス事業 **株式会社 旺栄** (レイクサイド佐野 指定管理者)

相続・遺言書に関する相談は

弁護士法人 **小沼総合法律事務所**

栃木県弁護士会

弁護士 小沼正毅 弁護士 高山雄介

TEL 0284-22-4505

栃木県足利市永楽町9-4 大協ビル2階

平日:9時~18時 土曜日:9時~12時 日祝休

URL: http://konuma-law-office.com

## 佐野市の施策⑫ 「観光立市④」 ～第2次佐野市観光立市推進基本計画～

「第2次佐野市観光立市推進基本計画」を策定しました。

本市を魅力ある観光地として形成するため、おもてなしの心で観光客を迎え入れる観光ボランティアガイドをはじめとした人材育成や、まちの駅の機能向上といった市民主体のサービス、鉄道やバスを利用して来訪した観光客が利用する路線バスやレンタカーといった二次交通の利便性向上、観光施設の整備など、あらゆる観光資源を充実させます。

また、地場産業の発展と特産品や生産物のブランド化による観光振興を図るとともに、佐野ブランドなどを積極的に活用し各種事業を推進します。

さらには、コンサートやフィルムコミッションによる観光PR、関東圏や全国規模での会議や大会を本市に誘致するコンベンション事業の展開など、将来的な誘客に向けた調査・検討を進めます。

本市の総合計画後期基本計画では、「観光立市の推進」とあわせ「スポーツ立市の推進」をリーディングプロジェクトに位置付けています。スポーツツーリズムをはじめとした「スポーツ立市の推進」と連携した観光によるまちづくりに引き続き積極的に取り組み、「住んでよし、訪れてよし」の佐野市を築いていきます。

■問合せ＝観光立市推進課 ☎(27)3011

### 第8回弁天池音楽祭

「素敵な環境はこころを つなぐ」をテーマに、ステージでの催しのほか地元農産物の販売などを行います。さのまるも来場します。

▼日時 4月26日(日)午前10時 午後4時

▼会場 出流原弁天池周辺

■問合せ 〓いそやま友の会 ☎090(6850)0939

### ソフィア少年合唱団 佐野公演

ブルガリアからソフィア少年合唱団が来日します。佐野市少年合唱団「Dolce」の歓迎演奏も行います。珠玉の歌声をぜひお聴きください。

▼日時 6月5日(金)午後7時 午後9時(6時30分開場)

▼会場 〓文化会館

▼料金 〓一般3千円、高校生以下千円 ※チケット発売中

■問合せ 〓同館 ☎(24)7211

## お知らせ

### 「レイクサイド佐野」の 利用助成金変更

「佐野市市民保養施設レイ

クサイド佐野」を利用された65歳以上の市民の方に、これまで1人3千円を助成していましたが、補助削減の提言や外部評価の結果などを踏まえ、4月からは1人2500

円の助成となります。削減の趣旨をご理解いただきますようお願いいたします。

■問合せ 〓社会福祉課 ☎(20)3020

### 第5回佐野ブランドが決定しました

市のイメージアップと地域経済の活性化を進めるものとして、佐野ブランドの候補を昨年10月に募集し、審査した結果、次の企業を新たに「世界に誇る佐野ブランド企業」として認証することに決定しました。

●住友大阪セメント株



■問合せ 〓都市ブランド推進室 ☎(20)3047

### 特殊詐欺にご注意ください

息子を騙る「オレオレ詐欺」や市職員などを装った「還付金詐欺」など、被害が続いています。

最近、外に誘い出す手口が多いようです。

巧妙な手口での詐欺が続いています。お金を要求された際は、注意深く確認するなど、慎重な対応を!

■問合せ＝佐野警察署 ☎(24)0110

ご婚礼、ご宴会のご予約も承っております。

ウエディングスクエア アルシオーネ・コート佐野  
TEL.0283-23-8400 アルシオーネ・コート佐野 検索

佐野プレミアム・アウトレットさん降り



## 子ども医療費受給資格者証が新しくなります

4月1日から栃木県内の医療機関などの現物給付の対象年齢が、未就学児まで引き上げになりました。

小学生以上は、今までと同じく佐野市内の医療機関に限り現物給付となります。

この変更に伴い、新しい受給資格者証を3月下旬に市内の対象者に発送しました。新しい受給資格者証には、表面にさのまるがプリントされています。4月1日以降は必ず新しい受給資格者証をお使いください。

■問合せ〓子ども課 ☎(20)3023

## 市民活動団体とモデル町会の助成事業

市民活動団体の社会貢献活動と町会の主体的な地域活動を助成金や活動PRなどによって支援します。

事業採択は書類と審査会での聞き取りで決定します。

●市民活動企画支援事業

▼対象団体〓市内に活動拠点を置く市民活動団体で、活動実績が半年間以上あり、代表

者が20歳以上であること

▼対象事業〓健康福祉、環境保護、子ども育成、まちづくり、防犯防災など

▼助成額〓事業費の2分の1以内で10万円を上限

※2年目以降の助成団体を対象にしたコースもあります

▼助成団体〓4団体程度(過去3年まで支援を受けた団体を除く)

●市民活動モデル町会支援事業

▼対象事業〓地域の課題解決や相互扶助、一体感の醸成などで元気な地域をつくる活動

▼助成額〓10万円を上限

▼助成町会〓3町会(過去に支援を受けた町会を除く)

■申込〓4月13日(月)〜5月15日(金)の期間に、申請書を直接、市民活動促進課(南佐野舎)へ

※申請書は市ホームページからダウンロードできるほか、東佐野舎事務棟玄関、田沼・葛生の各行政センター、市民活動センターに設置します

■問合せ〓同課 ☎(20)3812

## 浄化槽設置の補助金制度

対象区域内で、専用住宅(延床面積2分1以上を居住の用

に供する建物を含む)に50人槽以下の合併処理浄化槽を設置する方に対し、予算の範囲内で交付します。

▼対象区域〓下水道事業計画区域(旧称:下水道認可区域)および農業集落排水処理施設対象区域を除く市の区域

▼補助額〓5人槽は33万2千円、7人槽は41万4千円、10人槽は54万8千円

※設置前に申請してください(工事開始後の申請は不可)

◎浄化槽を設置しましたら、定期的な保守点検・清掃・水質検査(第7条検査、第11条検査)を必ず実施してください

■問合せ〓環境政策課 ☎(61)155

## 住宅用太陽光発電システム設置費補助金/電気自動車購入支援補助金

予算の範囲内で補助金を交付します。平成27年度から補助金額および申請方法が変更となりました。

それぞれ、4月1日(水)以降、環境政策課(田沼庁舎本館1階)へお申し込みください。

■問合せ〓同課 ☎(61)1155

## 住宅用太陽光発電システム設置費補助金

▼対象〓次の条件をすべて満たすことが必要です

①市に住所を有する個人の方

②4月1日以降に、市内の自宅にシステムを設置した方、またはシステムが設置された

建築住宅を購入した方

③未使用のシステムを設置した方(リース契約不可)

④市税を滞納していないこと

⑤電力受給開始後、平成28年3月31日までに申請すること

⑥申請者および同世帯の方が、過去にこの補助金の交付を受けていないこと

▼補助金額〓出力1kWあたり1万円(上限3万円)

## 電気自動車購入支援補助金

▼対象者〓次の条件をすべて満たすことが必要です

①市に住所を有する個人の方

②市税を滞納していないこと

③補助申請者、車両所有者、車両使用者のすべてが原則として同じであること

④4月1日以降に初度登録(購入)し、平成28年3月31日までに申請すること

▼対象車種〓

・四輪以上の電気自動車であること(ガソリンハイブリット車やプラグインハイブリット車は対象外)

・新車であること

・自家用であること

・使用の本拠の位置が市内であること

▼補助金額〓1台3万円(1人1台まで)

## 刈払機を貸し出します

町会などの公益活動を行う団体の清掃活動のために、草刈り用の市所有の自走式刈払機を貸し出します。

■申込〓市民活動促進課 ☎(20)3812

## 今月の納税

4月は、固定資産税・都市計画税第1期の納期です。忘れずに納めましょう。市税の納付には、口座振替が便利です。本年度よりみずほ銀行、三井住友銀行でもお取扱いができるようになりました。ぜひご利用ください。

■問合せ 収納課 ☎(20)3010

### クリーン推進課からのお知らせ

～清掃センターへのごみの搬入について～

●搬入には「ごみ搬入届出証」が必要です  
初めて搬入する時、届出証を紛失した時には、各清掃センターの事務所で発行します。

※各庁舎の総合窓口課では発行しません

▶**搬入場所**＝（お住まいの地区により異なります）  
佐野地区の皆さん…みかもクリーンセンター  
田沼地区・葛生地区の皆さん…葛生清掃センター

▶**搬入時間**＝毎週月曜日から土曜日  
午前9時～11時50分、午後1時～4時30分

▶**ごみ処理手数料**＝10Kgにつき210円（税込）  
※粗大ごみ以外は分別してお持込ください

■**問合せ**＝みかもクリーンセンター  
（クリーン推進課）☎（23）8153  
葛生清掃センター☎（86）4351

### 消費生活センターからのお知らせ

光サービス（光通信回線サービス）について

たくさんの事業者が光サービスを一般消費者に提供できるようになり、電話や訪問で加入の勧誘が行われることが予想されます。

このサービスは、簡単な手続きだけで契約先が変更になります。契約する時は次のことに注意し、十分な説明を受けましょう。

①サービス提供者の変更／②契約中のプロバイダへの契約解除の手続きや契約解除料／③メールアドレスの変更／④変更後に解約するとき、契約解除料や、電話番号の変更、工事などが必要になるかどうか

■**問合せ**＝消費生活センター（田沼庁舎本館1階）  
☎（61）1161 ※平日午前9時～午後4時  
消費者ホットライン☎0570（064）370  
※土・日曜日、祝日の午前10時～午後5時

**会社などを退職した時は国民年金への切替手続きが必要ですよ！**

厚生年金や共済年金に加入していた方で、事業所を退職した方、また退職者の配偶者で被扶養者となっていた方（それぞれ20歳以上60歳未満の方）は、国民年金への切替手続きが必要です。

国民年金保険料の納付が経済的に困難な場合には、保険料の納付が免除や猶予となる制度がありますのでご相談ください。

■**問合せ**＝栃木年金事務所  
☎0282（22）6074

### 危険物取扱者試験

▼**試験日**＝6月7日（日）

▼**会場**＝白鷗大学足利高校ほか

▼**受験料**＝甲5千円、乙3400円、丙2700円

※乙と丙の受験資格の制限はありません

▼**申込**＝4月9日（木）～22日（水）の間に、消防本部予防課、消防署、北・西の各分署で願書配布、受け付けします

※（財）消防試験研究セン

ターのホームページ（<http://www.shoubo-shiken.or.jp>）からも申し込みできます

■**問合せ**＝同課☎（23）9910

### 山火事に注意を

春の強風が吹くこの季節は、山火事が発生しやすい危険な時期です。山火事の原因は、たき火やたばこなど人為的なものがほとんどです。山やその周辺での火の取り扱いには、十分注意して山火事を防止しましょう。

■**問合せ**＝農山村振興課☎（61）1163

### 県立県南産業技術専門学校 7月コース訓練生

▼**訓練期間**＝7月1日（水）～12月22日（火）（6カ月間）

▼**科目**＝機械加工科・板金溶接科 ▼**定員**＝各5人

▼**費用**＝無料（ただし、テキスト代などは自己負担）

▼**1次募集**＝5月1日（金）～20日（水）（選考日5月27日（水））

▼**2次募集**＝6月4日（木）～16日（火）（選考日6月24日（水））

※見学は随時可。1次試験の結果により2次募集を行わない科もあります

■**問合せ**＝同校☎0284（91）0803

**とちぎジョブモール巡回相談会・就職応援セミナー**

▼**日時**＝4月23日・5月28日・6月25日の各木曜日午後1時～4時

▼**会場**＝県庁足利庁舎※とちぎジョブモール「就職応援セミナー」を同日午前10時30分～正午に開催します

▼**申込**＝相談会・セミナーともに実施日の2日前までに、足利労政事務所☎0284（41）1241

### 創業支援のための個別無料相談会

これから創業を予定（計画）している方、創業後5年未満の小規模事業者などを対象に開催します。

▼**日時**＝4月15日・5月20日・6月17日の各水曜日午後1時～5時

▼**会場**＝佐野商工会議所

▼**講師**＝税理士  
▼**講師**＝各3名程度（無料）  
■**問合せ**＝同所☎（22）5511



市内企業向けの支援制度

問合せ 〓 商工課 ☎(61)119

2

【市制度融資幹旋】

▼対象 〓 市内で1年以上同一事業を営む中小企業者  
○経営安定資金

▼資金使途 〓 商品、原材料の仕入れ、買掛金の支払、手形決済など営業に必要な運転資金  
▼融資額 〓 2千万円以内

▼融資期間・利率 〓 3年以内1.5%、5年以内1.8%、7年以内2.1%

○緊急特別支援資金

▼資金使途 〓 営業に必要な急を要する運転資金

▼融資額 〓 700万円以内

▼融資期間・利率 〓 5年以内1.5%

※この他にも設備資金、小規模企業者資金、開業資金などの各種メニューがあります

【信用保証料の補助】

▼対象 〓 市制度融資の利用者  
▼補助金額 〓 信用保証料の3分の2

【出場産業各種展示会などの出店支援】

▼対象 〓 出場産業製品の展示会などに参加する製造業者や

▼補助金額 〓 出展料(小間代額、展示小間装飾費、輸送費など)。一事業者につき1年度20万円を限度

【産業財産権取得の支援】

▼対象 〓 産業財産権取得のための出願に係る経費

▼補助金額 〓 対象経費の4割以内。一事業者につき1年度40万円を限度

【中小企業倒産防止共済制度の共済掛金の補助】

▼対象 〓 中小企業倒産防止共済法に基づき中小企業基盤整備機構と新たに共済契約を締結した中小企業者

▼補助金額 〓 月額8万円を限度として積み立てた掛金の12カ月分の2割

【中小企業退職金共済制度の共済掛金の補助】

▼対象 〓 中小企業退職金共済法に基づく中小企業退職金制度に加入した中小企業者

▼補助金額 〓 新規加入従業員(被共済者)1人に補助期間を1年として月額600円

働く人のメンタルヘルス相談

産業カウンセラーが無料で

カウンセリング(面接相談または電話相談)を行います。

▼日時 〓 5月13日(水)午後1時30分〜4時30分

会場 〓 県庁足利庁舎

▼対象 〓 労働者および使用者、求職者、メンタルヘルス不調などの理由により既に退職している方、メンタルヘルスの不調を抱える方の親族・同僚・上司など

■申込 〓 5月8日(金)までに、足利労政事務所 ☎0284(41)1241

家内労働委託状況届の提出は4月30日まで

家内労働法などにより、家内労働者(内職者)へ業務を委託している事業者は、毎年4月1日現在の委託状況を、4月30日までに労働基準監督署を経由して、栃木労働局に委託状況届を提出することが定められています。

詳しくはお問い合わせください。

■問合せ 〓 栃木労働局労働基準部貸金室 ☎028(634)9109

講座

楽習講師企画講座

申込は、生涯学習課 ☎(61)174へ

●ママ必見!お子様同伴可★ダイエットできる!!セルフ耳つぼジュエリー

ピアスに似たシールを貼るだけでダイエットや体質改善が可能に。お子さん同伴の際は申込時にお伝えください。

▼日時 〓 4月17日(金)午前11時〜正午

▼会場 〓 城北地区公民館

▼講師 〓 柏倉美香さん(耳つぼジュエリー認定講師)

▼費用 〓 1500円(教材費)

▼定員 〓 先着10人

▼持ち物 〓 鏡、髪留め、ピンセット

●知っておきたい相続・遺言セミナー

▼定員 〓 各回先着20人  
▼費用 〓 500円(資料代)

介護員養成研修(介護職員初任者研修課程)

▼期間・会場 〓

①5月24日(日)〜12月20日(日)の間の土・日曜日、パルティとちぎ男女共同参画センター(宇都宮市)

②5月17日(日)〜12月13日(日)の間の土・日曜日、栃木市保健福祉センター(栃木市)

両会場午前9時〜午後5時 ※期間内で2日間実習あり(平日)

▼対象 〓 母子家庭の母、父子家庭の父および寡婦の方で、地域で介護サービスに従事する方・従事しようとする方で、全課程修了できる方

※託児サービスあり(無料)

▼受講時間 〓 130時間

▼定員 〓 各会場35人(書類・面接により選考)

▼費用 〓 教材費(6千円程度)健康診断費は自己負担



### 田沼グリーンスポーツセンターのスポーツ教室

■申込 4月8日(水)以降、同センター ☎(6)8881

#### ●硬式テニス教室

▼期日 5月9日～7月18日  
毎週土曜日

▼費用 全10回6千円

#### 【初級クラス】

▼時間 午前9時～10時30分

▼対象 高校生以上

▼定員 先着16人

#### 【中級クラス】

▼時間 午前10時40分～午後0時10分

▼対象 高校生以上

▼定員 先着8人

#### 【ジュニアクラス】

※佐野テニス協会と共催

▼時間 午後1時～2時

▼対象 小・中学生

▼定員 先着各16人

#### ●リズムエクササイズ

▼日時 5月12日～7月14日の毎週火曜日 午前10時～11時

▼対象 成人以上

▼定員 先着20人

▼費用 各回500円

#### ●骨盤矯正体操

▼日時 5月14日～7月16日の毎週木曜日 午前10時～11時

▼対象 成人以上

▼日時 ①4月24日、②5月

8日、③6月26日の各金曜日 午前10時～午後0時30分

▼講師 東京ガス(株)エコ・クッキングナビゲーター

▼定員 各回先着16人

▼費用 各回千円(食材)

▼会場 同センター

### みかもクリーンセンターのエコ講座

▼申込 4月15日

●「廃食用油」から石けん作り  
石けんアートを楽しもう!

▼日時・内容

①4月22日(水)石けん作り

②5月13日(水)石けん作り・石けんアート(彫刻刀であじさいの花作り)

③6月17日(水)石けん作り

各回午前9時30分～正午

▼定員 各回先着10人

▼費用 ②のみ300円(材料費)

※ほか無料

▼持ち物 長袖・長ズボン・マスク・エプロン・ゴム手袋

豆腐や牛乳のパック、お持ちであれば廃食用油

●エコ・クッキング

「旬」の食材を無駄なく使い環境にやさしい食生活を提案!参加者には廃食用油から作ったエコ石けんをプレゼントします。

▼日時 ①4月24日、②5月

8日、③6月26日の各金曜日

午前10時～午後0時30分

▼講師 東京ガス(株)エコ・クッキングナビゲーター

▼定員 各回先着16人

▼費用 各回千円(食材)

▼持ち物 エプロン・三角巾

東京農工大学地域連携事業「葉の色①おぼろな春の森の観察会」

春の森で枝や芽を観察し、草木染めをしましょう。驚く色が浮かび上がります。

▼日時 4月19日(日)午前9時～正午

▼会場 F.M.唐沢山 ※唐沢山登山口駐車場(栃本町)へ集合

▼対象 中学生以上

▼講師 渡辺直明さん、熊倉充さん、森の派出所の学生の皆さん(東京農工大学)

▼定員 先着20人(無料)

▼持ち物 白いハンカチ(タオル地不可)

▼申込 4月13日(月)までに、環境政策課 ☎(6)1155

### 手話講習会(入門コース)

初めて手話を学ぶ方を対象にしたコースです。

▼日時 4月23日～9月3日

の毎週木曜日(全18回)

(昼の部) 午前10時～正午、(夜の部) 午後6時45分～8時45分

▼会場 佐野市総合福祉センター

▼定員 各回先着25人(無料・テキスト代は自己負担)

▼申込 社会福祉協議会 ☎(2)8136

### 点訳奉仕員養成講座(中級コース)

初級課程修了の方を対象としたコースです。

▼日時 5月11日～10月5日の毎週月曜日(全20回) 午前10時～正午

▼会場 佐野市総合福祉センター

▼定員 先着20人(無料)

▼申込 4月6日(月)～24日(金)の間に、栃木県視覚障害者福祉協会 ☎028(625)4990

### 消費生活リーダー養成講座

県消費生活センターでは、消費生活に関する普及啓発をする消費生活リーダー養成講座の受講生を募集します

▼期間 5月～11月までの12日間 ※午前10時～午後3時

▼会場 栃木県庁本館会議室(宇都宮市)

▼対象 修了後、消費者活動に積極的に取り組み、普及啓発してくださる方

▼内容 消費生活に関する基礎知識ほか24単位 ※修了には16単位以上取得が必要です

▼定員 1人(受講料無料・交通費の一部を助成)

▼申込 4月15日(水)までに、交通生活課 ☎(6)1159

### 男女共同参画セミナー県民講座

性別にかかわらず誰もがいきいきと自分らしく生きられる「男女共同参画社会」について楽しみながら学ぶ講座です。

▼日時 5月30日(土)午後1時30分～4時、6月13日(土)午後1時30分～3時30分、7月5日(日)午後1時30分～4時

▼会場 ときぎ男女共同参画センター(宇都宮市)

▼対象 原則全3回参加できる方(性別問わず)

▼定員 4人(受講料無料・交通費の一部を助成)

▼申込 4月24日(金)までに、人権・男女共同参画課 ☎(27)2354



**運動公園主催のスポーツ教室**

■申込 運動公園管理事務所  
☎(25)0403

●空手道教室 ▼日時 毎週

火曜日(園児)午後4時～4時55分、(小学生)午後5時～5時55分 ▼会場 佐野武道館

▼定員 各回先着20人

▼費用 月謝・年会費それぞれ3240円

●ミズノスポーツ教室

▼日時 毎週木曜日

(園児)午後4時～4時55分

(小学生)午後5時～5時55分

▼会場 運動公園市民体育館

▼定員 各回先着20人

▼費用 月謝4320円・年会費3240円

●ミズノ卓球スクール

▼会場 運動公園市民体育館

▼定員 各回先着15人

▼費用 月謝3240円

【初級硬式クラス】 ▼日時 毎週火曜日午前10時～正午

【ラージ中級クラス】 ▼日時 毎週火曜日午後0時

30分～2時30分

【ラージ初級クラス】 ▼日時 毎週水曜日午前10時

～正午

**春のスポーツ教室開催 参加をお待ちしています**

教室名	開催日時	会場	対象者	定員	費用
ソフトテニス	5月9・16・30日、6月6・13日の各土曜日(全5回)午後7時～10時	運動公園市民体育館	小学生以上	80人	小中学生500円 高校生以上1,000円
	5月10・17・24・31日の各日曜日(全4回)午前9時～正午	田沼グリーンスポーツセンター			
テニス	5月10・17・24日、6月7日の各日曜日(全4回)午前9時30分～正午	田沼グリーンスポーツセンター	一般男女	20人	1,000円
バレーボール	5月23日～6月14日の毎週土・日曜日(全8回)土曜日午後1時30分～4時、日曜日午前9時～11時30分	天明小学校体育館	小学生	20人	500円
弓道①	5月20日～6月20日の毎週水・土曜日(全10回)午後7時～9時	運動公園弓道場	16歳以上男女	20人	1,000円
弓道②	5月19日～6月19日の毎週火・金曜日(全10回)午後2時～4時			15人	1,000円
ゴルフ	5月23日～6月17日の毎週水・土曜日(全8回)午後6時～8時 レッスンラウンド7月1日(水)、8日(水) 午前9時～午後4時	佐野グリーンゴルフガーデン ※レッスンラウンドは別会場	10歳以上	15人	小中学生500円 高校生以上1,000円
サッカー	6月7・14日(日)、7月4日(土)・12日(日)(全4回)午前9時30分～11時30分	戸奈良旗川緑地公園	小学生1～3年生男女	100人	1,000円
柔道①	5月16日～6月20日の毎週土曜日(全6回)午前9時～11時	佐野武道館	小中学生	40人	1,000円
柔道②	5月15日～6月2日の毎週火・金曜日(全6回)午後7時～9時	唐澤道場	小中学生	40人	1,000円

■申込 = 4月7日(火)以降、開催日の10日前まで(柔道は4月27日まで)に、費用を添えて、直接窓口でお申し込みください ※電話申込不可・午前9時～午後5時受付(先着順)  
スポーツ立市推進課 ☎(26)0065 ※土・日曜日、祝日は運動公園事務所で受け付けします  
アリーナたぬま ☎(61)1153 ※月曜休館(祝日の場合は翌日)



# 【施設情報】レイクサイド佐野、市立博物館・美術館からのお知らせ

## レイクサイド佐野情報

4月から8月末日までの予約受付を開始します。無料送迎バスも運行していますので、詳しくは電話でお問い合わせください。

▶休館日＝4月20日(月)～22日(水)、5月11日(月)～12日(火)、6月1日(月)～2日(火)、7月7日(火)～8日(水)、8月は無休 ※変更になる場合あり

▶受付＝平日午前8時30分～午後5時15分

▶申込・問合せ＝レイクサイド佐野 ☎(61)1126

## ▶無料送迎バス出発日 ★お楽しみバス運行日

4月	1泊用 11日(土)、24日(金) 2泊用 2日(木)、15日(水)★
5月	1泊用 8日(金)、24日(日) 2泊用 18日(月)、28日(木)★
6月	1泊用 10日(水)、16日(火)、25日(木) 2泊用 5日(金)★、21日(日)
7月	1泊用 6日(月)、10日(金) 2泊用 2日(木)★、14日(火)
8月	1泊用 18日(火)、26日(水)

『人間国宝田村耕一陶芸館全作品集』  
発刊記念・まちなか活性化ビル「佐野  
未来館」オープン5周年記念企画展

### 「独自の技法を探る 若き日の田村耕一展」

■人間国宝田村耕一陶芸館  
☎(22)0311

田村が「鉄絵」による独自の技法を確立するまでの初期の作品を展示します。

▶会期＝7月12日(日)まで

▶開館＝午前9時～午後5時

▶入館料＝無料

▶休館日＝  
会期中無休



芒文壺

### 「雛人形展」開催中

■葛生伝承館 ☎(84)3311

▶会期＝4月8日(水)まで

▶開館＝午前9時～午後5時

▶入館料＝無料

▶休館日＝毎週月曜日、4月9日(木)～17日(金)・30日(木)  
※次回の「祝い掛軸展」は、18日(土)からです

### 【講座】「こどもの日 民話語り」

▶日時＝5月5日(祝・火)午後2時～3時30分 ▶会場＝同館

▶定員＝先着40人(無料)

▶語りべ＝くずう民話の会

▶内容＝「若返りの水」、  
「おどる骸骨」ほか

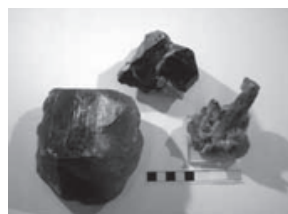
## 新着標本展 4月4日～5月6日開催!

■葛生化石館 ☎(86)3332

平成25年度後半から平成26年度前半にご寄贈・収集した標本を紹介し、化石だけでなく鉱物標本も多数展示紹介し、鉱物好きの方、必見です。

▶開館＝午前9時～午後5時

▶入館料＝無料 ▶休館日＝毎週月曜日・4月30日(木)



いろいろな水晶

## 市制10周年記念・ 唐沢山城跡国指定史跡化記念 第62回企画展「上杉謙信がやってきた」

■郷土博物館 ☎(22)5111

前期(4月19日まで)は、唐沢山城の国指定史跡化に伴う調査の結果を中心に紹介します。

後期(4月29日から)は、唐沢山城に何度も攻めてきた上杉謙信ゆかりの資料を特別に展示します。

▶会期＝2月21日(土)～6月14日(日)

▶開館＝午前9時～午後5時

▶入館料＝一般210円、大学・高校生100円、  
中学・小学生50円

▶休館日＝毎週月曜日、4月20日(月)～28日(火)・  
30日(木)、5月7日(木)

▶無料開館日＝5月5日(火)、6月14日(日)

## ルーツは「やまと絵」ー近代日本画の水脈をたどる

■吉澤記念美術館 ☎(86)2008

土佐派の川崎千虎に学んだ小堀鞆音(佐野出身)など「やまと絵」にルーツを持つ画家たちに注目する収蔵企画展です。

▶会期＝4月25日(土)～6月28日(日)まで

▶開館＝午前9時30分～午後5時

▶入館料＝510円ほか ▶休館日＝毎週月曜日、4月14日(火)～24日(金)、  
30日(木)、5月7日(木)、26日(火)

【作品鑑賞会】5月2日(土)・24日(日)、  
6月14日(日)の各日午後2時～

※当日の観覧券が必要になります

◆「花華(はなはな)コレクション2015」春爛漫篇  
4月12日(日)まで開催中



吉川霊華《寿老》  
当館蔵(部分)



# 【子育て情報】★4月の予定

■申込・問合せ 健康増進課 ☎(24)5770

教室名など	対象者・対象児など	期日	受付時間など	会場
ママパパ(ファミリー)学級 ※要予約	初めて妊娠された方とその家族 ①妊娠初期の方から ②妊娠中期以降の方から	①4月20日(月)	午前9時～9時10分 ※11時45分まで	佐野市保健センター
		②4月30日(木)		
赤ちゃん ふれあいルーム	1歳までのお子さんと保護者	4月20日(月)	午前10時～10時 30分	佐野市保健センター
		4月15日(水)		田沼保健センター

## 児童館情報 (4月分)

### 子育て教室

乳幼児のいる子育て中の親子が気軽に集い、相互交流や子育ての不安・悩みを相談できる場所です。

▶内容=楽しい親子の遊び(手遊びや歌)、工作など  
※子どもを遊ばせながら子育てのお手伝いをします

▶日程=南児童館：毎週月曜日(6・13日を除く)

東児童館：毎週木曜日(2・9日を除く)

西児童館：【0～1歳向け】毎週火曜日(7・14日を除く)、  
【1～3歳向け】毎週金曜日(3・10日を除く)

田沼児童館：毎週月曜日[にこにこ](6日を除く)、  
毎月第2・4水曜日[ドレミ](8日を除く)

※各館とも午前10時30分から

☆詳しい内容は直接各館へお問い合わせください

▶休館日=毎月第3土曜日と翌日の日曜日、国民

の祝日 ■問合せ=南児童館 ☎(23)2525、  
東児童館 ☎(21)1668、西児童館 ☎(25)

2452、田沼児童館 ☎(62)0878

## こどもの国情報

### こどもフェスティバル in SANO 2015

雨天の際は内容変更・中止があります。

▶日時=5月3日(祝・日)～5日(祝・火) 午前10  
時～午後3時 ▶費用=無料

▶内容=「ハイス쿨ファッションー」(4日のみ・  
計2回)、小山高専のロボコンショーや「わんぱくレ  
ク広場」(5日のみ)、ふわふわジャンボエアーパー  
リン、オカリナコンサート、鉄道模型運転ショーなど

### 手裏剣戦隊ニンニンジャーショー

▶日時=5月3日(祝・日)

①午前11時～ ②午後1時～

▶会場=こどもの国屋外広場

※雨天の際は屋内で開催

©2015 テレビ朝日・東映AG・東映



▶休館日=毎週月曜日、第2木曜日(祝日の場合  
はその翌日)

■問合せ=こどもの国 ☎(21)1515

## 地域子育て支援センター情報

### ぴよぴよルームくずう・たぬま

くずう ☎(85)3456 たぬま ☎(62)7041

(くずう保育園、たぬま保育園内)

▶利用時間=月～金曜日 午前10時～午後4時

※お弁当を持ってくと1日遊べます

★講座のご案内 午前10時30分から

▶日時・会場・内容=

4月23日(木)

たぬま・くずう「誕生会」



☆詳しくは市ホームページ、または直接お問い合わせください

### 地域子育て支援まちなかプラザ「ゆめぼけっと」

(佐野駅前交流プラザ「ぱるぼーと」2階) ☎(27)0224

▶利用時間=午前9時～午後5時

※飲食自由、一時預かり保育も受け付けています

○講習会 4月8日(水)午前10時30分～

「腹話術・南京玉すだれ」講師：春風ゆきえさんほか

○親子教室「こいのぼりを作ろう」(要予約)

4月22日(水)午前10時30分～

○誕生会：4月15日(水)午前10時30分～

○看護師の相談日：4月17日(金)午前10時～正午

次の施設でも、地域子育て支援センターを開設しています。

☆風の子保育園 ☎(24)2235 ☆大栗保育園 ☎(20)5255 ☆認定こども園あかみ幼稚園 ☎(25)3608



# 各種相談ガイド

## 4月1日(水)～4月30日(木)

※【予】と記載のある相談は、予約が必要です

相談名	日時	会場	問い合わせ先
育児相談	4月8日(水) 午前9時～11時	佐野市保健センター	健康増進課 ☎(24)5770
	4月27日(月) 午前9時30分～11時	田沼保健センター	
【予】こころの健康相談	4月13日(月)午後1時30分～心理士 4月30日(木)午後1時30分～心理士	佐野市保健センター	健康増進課 ☎(24)5770
【予】健康・栄養相談	4月15日(水)・21日(火) ①午前9時15分～ ②午前10時30分～		
消費生活相談	月～金曜日午前9時～午後4時 ※多重債務の相談なども受付中	消費生活センター (田沼庁舎本館1階)	消費生活センター ☎(61)1161
平常相談	月～金曜日午前8時30分～午後5時	交通生活課 (田沼庁舎本館1階)	交通生活課 ☎(61)1159
【予】弁護士無料法律相談	4月14日(火) 午後1時30分～3時30分 ※予約受付は4月1日(水) 午前9時～ 4月21日(火) 午後1時30分～3時30分 ※予約受付は4月1日(水) 午前9時～	万葉の里城山記念館 田沼中央公民館	
合同(困りごと)相談 ※交通事故・消費生活・ 女性家庭・行政相談・ 宅地建物相談	4月10日(金) 午後1時30分～4時	総合福祉センター	総合福祉センター ☎(62)1131
	4月7日(火) 午後1時30分～4時 ※宅地建物相談はありません	葛生あくど保健センター	
教育相談	月～金曜日午前8時30分～午後5時	教育センター (田沼中央公民館1階)	教育センター ☎(62)1131
青少年の悩みごと相談	月～金曜日午前8時30分～午後5時	少年指導センター (田沼庁舎本館2階)	少年指導センター ☎(61)1175
青少年に関する巡回相談	4月16日(木) 午前10時～午後3時	城北地区公民館 ☎(24)5772	少年指導センター ☎(61)1175
児童福祉・女性相談・ 母子父子家庭、寡婦の相談	月～金曜日午前8時30分～午後5時	家庭児童相談室 (東仮庁舎事務棟2階)	家庭児童相談室 ☎(20)3002
【予】女性の再就職相談会 (託児サービスあり)	4月17日(金) 午前10時～正午	男女共同参画推進センター (パレットプラザさの)	人権・男女共同参画課 ☎(27)2354
【予】女性のためのカウンセ リング相談	4月2日(木)・16日(木) 午前10時～11時 50分 ※2日は午後1時10分～2時も実施		
女性相談	4月23日(木) 午前9時30分～午後4時		
困りごと・人権相談	4月16日(木) 午後1時30分～4時 ※受け付けは午後3時まで		
外国人相談 (ポルトガル語通訳あり)	4月22日(水) 午後2時～4時	国際交流協会(男女共 同参画推進センター・パ レットプラザさの)	国際交流協会 ☎(24)4447 交通生活課 ☎(61)1159
隣保館定例相談 (弁護士無料法律相談)	4月28日(火) 午後1時30分～3時30分 ※受け付けは午後1時～2時です	隣保館	隣保館 ☎(22)7513
★そのほか、隣保館では教育・福祉、健康、住宅・年金・納税、就労・人権など の相談をお受けします。日程などは、直接お問い合わせください			
身体や知的に障がいのある 方の相談支援	月～金曜日午前8時30分～午後5時30分	障がい者相談支援セン ターみどり	障がい者相談支援センター みどり ☎(24)5759
精神に障がいのある方の相 談支援	月～金曜日午前9時～午後6時	相談支援事業所さの	相談支援事業所さの ☎(21)6811



## 幼年消防クラブの子どもたちが「火の用心」の呼びかけを実施



3月1日から7日までの7日間、春の全国火災予防運動が実施された中、市内各所で、幼年消防クラブ員が「火の用心」の呼びかけを行いました。

4日には浅沼町のスーパーの入り口で、堀米保育園の幼年消防クラブ員たちが「火の用心をお願いします」と大きな声で、買い物に来た方へ呼びかけていました。

まだまだ乾燥していて火災が発生しやすい時期です。皆さんも「火の用心」をよろしくお願いします。

## 全国学びとまちづくりフォーラム

town Topics  
まちの話題



2月28日・3月1日、文化会館周辺で「全国学びとまちづくりフォーラム in 佐野」が開催されました。

このフォーラムは、人々と交流を図りながら、生涯学習によるまちづくりの発展につなげることを目的に開催されており、今年は「あなたも主役学びを活かして 地域創生」をテーマに、各地から集まった40団体の方々が10の分科会に分かれ各テーマで意見交換を行ったほか、延べ65人の楽習講師による展示・体験・ステージ発表などが行われました。



## 飛駒小児童の文字が橋名板に

飛駒小児童4人の文字が、2月23日に開通した蛭橋とこれから開通する磨墨橋の橋名板（橋の名前を表示するもの）に採用されました。

これは栃木県が県道桐生田沼線で、児童の安全確保などのために進めている蛭橋、磨墨橋（飛駒町内）の側道橋の新設に伴うもので、それぞれの橋に児童たちが書いた橋名板が設置されます。

蛭橋の側道橋の橋名板は、5年生の佐久間夢未さんと石本結香さん、磨墨橋の側道橋の橋名板は、6年生の吉川日和さんと中山晴香さんが書いたものです。

クラス全員で書いた中から選ばれた4人は、完成した橋名板をみながら「後々まで残るものに採用され、嬉しいです」と話していました。



## 新たな観光ボランティアが誕生

2月24日、佐野市中央公民館で佐野観光ボランティアガイド養成講座の閉校式が行われ、受講者11人に岡部市長から認定証が手渡されました。

この講座は佐野市を訪れる観光客の皆様に「おもてなしの心」をもって、市内の観光スポットや史跡、名勝を案内する観光ボランティアガイドを養成するためのものです。今回の第4期生を含め卒業された方々は、延べ55人。その内約40人の方々が実際に活躍されています。

今回、新たに観光ボランティアに認定された栗原辰男さんは「好きな佐野市のために、精一杯佐野市のPRに努めていきたい」と抱負を話しました。

注目

健康福祉

募集

催し物

お知らせ

講座

施設

子育て

話題



## 春を告げる田沼の初午祭り



春が来る、と田沼の初午祭りが告げています。心がうきうきする初午祭りが、3月6日から8日に一瓶塚稻荷神社とその周辺で行われました。多くの方が参拝に訪れるとともに、道に並ぶ出店を楽しんでいました。

また、ためまふるさと館では「初午華道展」が開催され、格調高い花々がお客さんを出迎えました。家元（池坊宝生流・龍生流・古流松藤会・池坊・草月流）のお師匠さんを始め、小学1年生までの41名の出瓶者は、おもてなしの心で自然観と季節感を考慮した作品を生けました。

主催者（ためま華道会花裕人の金子さん、石川さんなど会員13名）は「伝統ある華道展をこれからも続けていきたい」と話していました。（市民記者・佐藤久夫）



## ビデオカメラ 撮影技術講習会

3月7日・8日、佐野市立図書館と人丸神社を会場に「ビデオカメラ撮影技術講習会」が開催されました。

1日目の午前中は、図書館にて撮影の基礎技術講習会を行い、午後は人丸神社で実技の講習を行いました。

講師となった佐野ビデオクラブ会員の方々丁寧な指導のもと、撮影した映像を持ち帰り、2日目には映像を視聴しながら、さまざまなアドバイスをいただきました。

図書館では「読み聞かせ会」などのほか、こうした講習会も開催しています。講習会などの詳細は、各館でお配りしている「図書館だより」をご覧ください。



## あきやま有機農村未来塾 ～地域活性化の取り組み～

中山間地域である秋山地区では、高齢化および少子化が進んでいる中、地域の活性化を図るため、昨年10月より、地元住民による地域会議を開催し、地域が抱える課題やその解決策などについて話し合いを行っています。

会議では30代の子育て中のご夫婦から、地域を支えてきた高齢者など、地元の方々が自由な立場で発言し、今後の秋山を考え、活発な話し合いが行われてきました。

そうした話し合いを重ねた結果、「あきやま有機農村未来塾」を立ち上げ、平成27年度より、お茶づくりや山ぶどうによるワイン造り、米作りから始める地酒づくりなどに取り組み、地域の活性化を図ることとなりました。

3月12日には設立総会前の最後の会議を行い、会の方向性や規約、予算など、最終的な打ち合わせを行いました。

あきやま有機農村未来塾は4月に設立総会を行い、5月にはさっそく「手もみ茶づくり体験」を行う予定です。





人口と世帯数（3月1日現在）		人口の動き（2月分）	
●人口 121,764人(-100)	●世帯49,706戸 (-54)	●出生 63人	●死亡129人
男 60,072人(-60)	( )は前月比	●婚姻 38組	●離婚 19組
女 61,692人(-40)		●転入257人	●転出291人

※住民基本台帳より(外国人住民を含む)



りゅうせい  
**琉正**ちゃん 平成22年10月生  
ひまり  
**陽葵**ちゃん 平成26年3月生

土澤正・智子さん(葛生東)



ゆうま  
**優馬**ちゃん 平成26年5月生

小松原健斗・千晴さん(植下町)



りの  
**璃乃**ちゃん 平成23年10月生  
さな  
**紗奈**ちゃん 平成25年7月生

檜山勝己・直美さん(富岡町)



さとし  
**利知**ちゃん 平成26年3月生

荒居道悦・梢さん(中町)

## さのまる、4回目のお誕生日

2月21日、佐野市運動公園の市民体育館で、さのまるの4回目の誕生日を祝う「さのまる学園天国」を開催しました。

今年のイベントのテーマは「学園祭」で、キャラクターによるミニゲームやお笑い芸人のライブ、「佐野らーめん」や「いもフライ」のグルメブースなど内容が盛りだくさん。会場には約1万6千人の方が集まり、さのまるの誕生日と一緒に祝いしてくださいました。



さのまるは、特別に用意したブレザー姿で登場。日頃から応援してくれている皆さん、仲良くしているお友だちキャラクターに感謝の気持ちを伝え、素敵な1日を過ごしました。

【さのまるの家休業】3月31日(火)、4月以降の予定は、さのまるオフィシャルホームページ(<http://sanomaru225.com/>)をご確認ください。 ■問合せ=都市ブランド推進室 ☎(27)3012

**介護付 有料老人ホーム みおき 佐野**

あなたの「自由でわがままな暮らし」をサポートさせて下さい



入居に関する相談・見学随時対応  
お気軽にご連絡ください

- 体験入居可能です
- 短期間での利用可能です
- 空室状況についてはご連絡ください

フリーダイヤル 0120-653-214

佐野市堀米町820-5 (清澄高校すぐそば)

空室状況・資料送付依頼  
さまざまなイベント情報まで満載！  
スタッフのブログもあります  
是非ホームページをご覧ください！！



QRコードからも  
ご覧いただけます

