

さの 広報 の

2014
11月



KOUHOU SANO
No.226

祝 佐野市制10周年記念式典



みんなの広場 P 2

今月の注目情報 P 8

生活情報 information P14

まちの話題 P30



ななほ
茂呂 奈々帆さん

●南中学校 3年

夢を叶えるために

私は将来、人を支える職業に就きたいと考えてきました。

私は中学の2年間を生徒会本部役員として活動してきました。笑顔のあふれるより良い学校を目指し、尊重し合い、団結し、問題点を話し合うことで、さまざまな目標を達成してきました。そして、人と人とのつながりが何よりも大事であり、そのような多くのつながりが生まれる学校という場の大切さを学びました。

今の私の夢は教師になることです。そのためにもこれからたくさんの方を経験し、学び、自分自身を磨く努力をしていきたいと思えます。



市長からの

メッセージ

落ち葉が風に舞う季節となりました。

先月11日には、佐野市制10周年記念式典が開催され、多くの来賓の皆様にご出席いただきました。式典の前のアトラクションでは「下彦間郷土民芸保存会」によるお囃子、「SANJOブランド」によるステージが行われたほか、サプライズゲストとして登場した佐野ブランド大使「ダイヤモンド☆ユカイ」さんによるステージや、本市の親善都市・彦根市のキャラクター「ひこにゃん」からの花束贈呈があり、会場は大いに盛り上がりました。また式典の中で、昨年度、没後百年を記念し制定いたしました田中正造記念賞の表彰式を行い、市内外の4団体を表彰いたしました。

さて、今月3日から8日までの6日間、姉妹都市であるアメリカ合衆国ペンシルベニア州ランカスター市を「佐野市訪米団」が訪問いたします。ランカスター市とは毎年中学生の交流事業、ALTの招致などを行っておりますが、今年は姉妹都市締結20周年の節目の年でもあり、私も「さのまる」と共に初めて参加いたします。ランカスター市長を表敬訪問するほか、ニューヨークの栃木県人会などを訪問し、友好親善の推進を図ってまいります。

秋は芸術の季節でもございます。今月1日から12月14日まで、吉澤記念美術館において、解体修理が終了し、鮮やかな色彩を取り戻した「伊藤若冲」の『菜蟲譜』(国の重要文化財)が、前半部分、後半部分で期間を分けて公開されます。また今月1日から23日まで、佐野厄よけ大師境内では、昭和4年から続く伝統ある「関東菊花競技大会」が開催されます。色とりどりの見事な菊が境内にあふれます。

本市ではさまざまな文化芸術事業が実施されます。皆様もぜひお出かけください。

岡部 正英



今回の表紙 「佐野市制10周年記念式典」10月11日(土)佐野市文化会館

10月11日、佐野市制10周年記念式典が文化会館で開催され、市関係者や来賓など約1,200人が出席し、節目の年を祝いました。

式典の中、市歌斉唱の際には、佐野ブランドキャラクター「さのまる」が見事な指揮を披露しました。



きょうや ひろじ
京谷 博次さん
(堀米町)



★話題の「ひと」
キラリ

○プロフィール
安蘇史談会会長。
佐野市史、田沼町史、藤岡町史、西方町史などの編纂事業に関わったほか栃木県立文書館に勤務。
著書に『佐野周辺みてある記 わが町散歩』。

温故知新
楽しく郷土史を学ぶ

今回ご紹介する京谷さんは、郷土史家として活躍されています。現在は、江戸時代、旗本であった佐野氏の知行地である足利市寺岡、栃木市岩舟町下津原、神奈川県寒川町、兵庫県丹波市氷上町の旧名主宅で所蔵された佐野氏に関する古文書、数十点を翻刻中のほか、30年ほど前に刊行した『わが町さんぽ』の改訂版を執筆中だそうです。

「安蘇史談会」という名前を聞いたことがある方も多いと思います。この会は、昭和59年の1月から2月にかけて、佐野市のユネスコの青年部が、京谷さんを講師として開催した「安蘇の風土と歴史」を契機としています。この際の受講者が呼びかけ、12名の賛同者が集まり、同年4月に、安蘇史談会が結成されました。

「史談」は郷土の歴史を楽しく談じようという趣旨で命名され、今年で結成30年。「安蘇地域の郷土史に興味や関心がある方の参加をお待ちしています」と、会長である京谷さんは笑顔で話されていました。

史談会では年に1回、会報「史談」を発行しています。この会報は素人ゆえの着想など、専門家の盲点を突



安蘇史談会の講座で、受講者に話す京谷さん

く鋭い発想が見られる自慢の本です。これまで佐野氏、唐沢山城址、天明鋳物、例幣使街道、田中正造翁など、多くの論文が投稿されています。

また毎年自主講座「安蘇の風土と歴史」を開催しており、今年は4月から5月にかけて城北地区公民館で計6回開催されました。延べ598名もの参加があったそうです。

他にも会員同士で研修旅行を行っており、最近では水戸市の「弘道館」や北茨城市の「岡倉天心記念五浦美術館」に行ってきたそうです。

会員たちと郷土史を学び、史実を詳らかにしていく京谷さん。京谷さんの訥々とした語り口からは、真摯な人柄が伺えますが、実はユーモアあふれる楽しい方です。京谷さんとともに、ぜひ郷土史を学んでみてください。 (市民記者 佐藤 久夫)

佐野弁
ばんざい

ショックで寝込んでしまう
ことをモッコヤミという

突然、大きな音を聞いたとき、あるいは事故などで多量の出血を見たときに、その驚きや激しい衝撃で足腰が立たなくなってしまうことがあります。これを「腰が抜ける」といいます。このような状態は比較的短い時間で正常な状態にもどるのが普通です。ところが、恐怖による精神的な強いショックを受けると寝込んでしまうことがあります。山に行つて大きな蛇ににらまれ、その怖さや、あとで蛇の祟りがあるのではないかと思つて、寝込んでしまったという話があります。明治・大正の人たちは、恐怖と祟りによって生じる病をモッコヤミ、あるいはモツケヤミといっていました。今でも強いショックを受けて寝込んでしまうことをモッコヤミといっています。

「えたいのわかンネー、ウスキビワリー(なんとなく気味がわるい)男がいるんだよ。コナイダ(先日)その男を山の中で偶然見かけたんだけど、わたしをじーっと見てるんで、怖くなって足がすくんじやつた。そのショックでまる二日間もモッコヤミしちゃったよ」(農家の主婦の話、40年前)

モッコヤミ(モツケヤミ)の「モッコ(ケ)」は、昔のことばの「ものけ(物の怪)」が訛つたものです。物の怪とは、人にとりついて悩ましたり、病気にさせたり、ときには死にいたらしめる生霊・死霊などです。[物の怪病み]が変化してモッコヤミとなりました。 (市民記者 森下喜一)



本市のまちづくりは、「育み支え合うひとびと、水と緑と万葉の地に広がる交流拠点都市」を将来像とした佐野市総合計画に基づいて進めています。この計画を着実に推進するために、平成27年度佐野市行政経営方針を策定しましたので、その要旨をお知らせします。なお、詳細は、お問い合わせいただくか、市のホームページをご覧ください。

平成27年度 行政経営の基本方針

1. 効率的な行政経営を推進します
2. 持続可能な財政運営を推進します
3. 総合計画を推進する組織編成と職員の育成を図ります
4. 市民と行政の協働を推進します
5. 人口減少問題に向けた取り組みを推進します

平成27年度の主な取り組み

事務事業の重点化と見直しの推進

- ・行政評価の結果に基づき、総合計画の方針・目標を達成するために必要な事業の重点化を図ります
- ・事務事業改革改善プロジェクトによる事務事業の内部評価を行うとともに、外部評価を活用した見直しを行います

決算状況を反映した予算編成

- ・決算状況、財政分析指標および行政評価結果に基づき、施策別枠配分方式を活用した予算の選択と集中により、歳入に見合った歳出予算構造への転換を図ります

総合計画を推進する組織編成

- ・組織体制のスリム化や業務の効率化などに努めるとともに、限られた人材などを有効活用し、市民サービスの維持・向上に向けた計画的な組織づくりに努めます

分権時代を担う職員の育成と人事管理

- ・「人材育成基本方針」の見直しを行うとともに、各種の研修を実施します
- ・人事配置については、更なる女性職員の職域拡大や管理職への積極的な登用を図ります
- ・職員定数の適正化については、新たな「定員適正化計画」に基づき推進します

市の役割の明確化と市民との協働の推進

- ・自治基本条例については、市民主体による自治基本条例制定に向けて推進を図ります
- ・市民との協働の推進のため、啓発事業を行うほか、市民活動団体への支援事業を実施します
- ・地域自治組織の確立に向けて、自治会活動の充実を図るための支援の方策を実施します

公共施設管理運営の見直し

- ・「公共施設等総合管理計画」を包含した市有施設のあり方に関する基本方針を策定します
- ・施設利用に関する受益者負担について、適正化の指針に基づく見直しを行います

民間活力の活用

- ・指定管理者制度については、公の施設の今後のあり方を考慮して、運用方法などを見直しを行います
- ・市民サービスの向上と効率的な行政運営を図るため、新たな民間委託の可能性について検討します

特別職の報酬などの適正化

- ・特別職の適正な報酬のあり方を検討します

人口減少問題対策の推進

- ・全庁横断的な組織を活用し、市として取り組む対応策の研究・検討を行います

平成27年度の重点施策

行政評価の結果を踏まえ、次の9施策を重点施策として選定しました。

- ①消防・防災体制の強化
- ②都市機能を高める幹線道路の整備と計画的な地域づくりの推進
- ③まちなかの活性化と公共交通網の整備
- ④子育てと仕事の両立支援
- ⑤北関東自動車道沿線開発と企業誘致の推進
- ⑥魅力ある観光資源の開発と整備
- ⑦都市ブランド戦略の推進
- ⑧生涯スポーツ・競技スポーツの振興とスポーツ環境の整備
- ⑨スポーツツーリズムの推進



「佐野市立小中学校適正規模・適正配置基本計画(案)」 についてのパブリック・コメントを実施します

教育委員会では、未来を担う子どもたちに望ましい教育環境の実現を図るため、「佐野市立小中学校適正配置等検討委員会」からの答申を受け、「佐野市立小中学校適正規模・適正配置基本計画」の策定を進めてきました。

このたび、各地区での地域懇談会でいただいたご意見を踏まえ、「佐野市立小中学校適正規模・適正配置基本計画(案)」がまとまりましたので、皆様のご意見を募集します。

各閲覧場所に備え付け(市ホームページからダウンロード可)の意見記入用紙に必要事項をご記入のうえ、直接、郵送、ファックス、または電子メールで、教育総務課までご提出ください。

※電話によるご意見の受け付けは行いません

▶公表する案＝佐野市立小中学校適正規模・適正配置基本計画(案)

▶募集期間＝11月10日(月)～12月12日(金)

▶閲覧窓口＝情報公開窓口(東仮庁舎事務棟1階)、教育総務課(田沼庁舎本館2階)

田沼・葛生の各行政センター ※市ホームページでは期間中、常時閲覧できます

▶提出先＝〒327-0398(住所不要)教育総務課

FAX(62)6008、電子メール：kyoiku@city.sano.lg.jp

佐野市立小中学校適正規模・適正配置基本計画(案)の概要

●前期計画(平成26～34年度)[複式学級の解消を目的とします]

施設一体型小中一貫校の設置

・田沼西地区(平成32年度開校)…次の小・中学校を統合します

田沼西中学校[拠点校]、戸奈良小学校、三好小学校、山形小学校、閑馬小学校、下彦間小学校、飛駒小学校、田沼小学校のうち田沼西中学校通学区域(この区域は、当分の間、田沼小学校と小中一貫校の選択を可能とします)

・葛生地区(平成34年度開校)…次の小・中学校を統合します

葛生中学校[拠点校]、常盤中学校、葛生小学校、葛生南小学校、常盤小学校、氷室小学校

複式学級解消に伴う統合

船津川小学校を平成29年度に植野小学校と統合します。

●後期計画(平成35年度～)[全市的な適正規模・適正配置の実現を目的とします]

・赤見地区の施設一体型小中一貫校の設置…次の小・中学校を統合します

赤見中学校[拠点校]、赤見小学校、石塚小学校、出流原小学校

・適正規模に満たない小・中学校の適正規模化

・大規模校および市街部の小・中学校の、適正規模・適正配置を考慮した通学区域の見直し

【後期計画は前期計画後半に見直します】

※小中一貫教育は、義務教育9年間を一体的にとらえ、子どもの成長と学習の連続性を重視した教育です
そのなかでも、施設一体型小中一貫校は、最も効率の良い小中一貫教育の形態といわれています

未来を担う子どもたちに望ましい教育環境の実現を図るため、
皆様のご意見をお聞かせください。

■問合せ＝教育総務課 ☎(61)1171





女性に対する暴力根絶の
ためのシンボルマーク

11月12日～25日は
女性に対する暴力をなくす運動期間中です

デートDVを知っていますか？

配偶者・パートナーなど親密な関係にある人からの暴力をDV（ドメスティック・バイオレンス）といいます。DVは決して大人だけの問題ではありません。中学生や高校生などの若いカップルの間でもDV行為が起きており、これを「デートDV」と呼びます。暴力には、身体的・精神的・性的など、さまざまな種類があり、これらはすべて力と支配（コントロール）の関係によって起こっています。「デートDV」は、当事者が気づかない間に深刻な事態になることも少なくありません。

若者が暴力の加害者にも被害者にもならないために、若い世代だけでなく、周りの大人たちも「デートDV」について知り、日常の中で身近な若者の信号（変化）に気づいてあげることが大切です。

もしかして…心あたりはありませんか？ — あなたは大丈夫？ —

気に入らないことがあるとすぐ怒鳴り出す彼…。不機嫌になったり、無視されたり。彼氏を怒らせている私が悪いの？

ウザいんだよ！

バカじゃねーの！

ブス！！

お前は黙ってる！！

「今どこにいるの？何しているの？」と一日に何度も電話やメールをしてくる。私がメールしていると、のぞき込んだり、着信を勝手にチェックしたり、とてもイヤ！

オレの電話にはすぐに出るよ！！

相手の気持ちを無視して行動を制限・禁止するのは暴力です。
自分にも相手にもそれぞれの生活があり、プライバシーもあります。自分の気持ちだけを押し付けるのではなく、お互いに信頼し合い、相手の気持ちを考えることが大切です。

相手を傷つける言葉は暴力です。
相手を力で支配しようと大声で怒鳴ったり、何を言っても無視したりすることは許されません。
被害を受けた方は、「いつもは優しい人だから」「自分にも悪いところがあったから」と自分を責めたりしないでください。

私以外の女の子と話すなんて許せない！！

私と友だち、どっちが大事なの！？

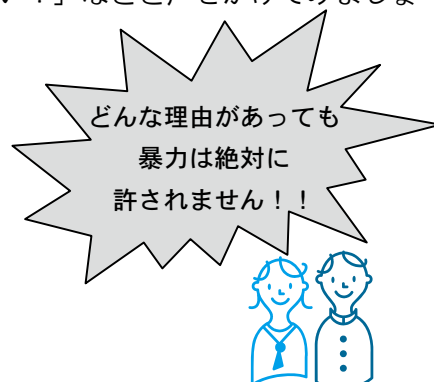
何をしても一緒にないとイヤ

いつでも彼女が優先で男友だちとの付き合いができなくなった…。

身近にいる人が暴力を受けている、と感じたら

DV被害者の中には、悪いのは相手ではなく自分のせいだと感じてしまったり、自分がDVの被害にあっているということ自体を自覚できなかったりして、悩みを一人で抱え込んでしまっている人も少なくありません。まずは、身近にいるあなたが、「何か困っていることはない？」などと声をかけてみましょう。その場合には、次のようなことを心がけてください。

- 責めたり、批判したりせず、話をよく聞いてあげましょう。
- その人が言う事を信じましょう。
- 「あなたは悪くない」「いつでも力になるよ」と伝えましょう。
- 相談できる専門窓口などの情報を教えましょう。(下記相談窓口参照)



これだけは注意して!

DV被害者は、恐怖感、不安感、無力感が大きいことや、もともと好きな相手であったため別れにくいというような複雑な心理があります。簡単に「別れればいい」などと言わないでください。

DVをひとりの力で解決しようとするのは難しいことです。学校の先生や専門の相談機関に相談するよう勧めてください。生命・身体の危険があり緊急性が高い場合は、警察に通報してください。

悩んでいる人がいたら…いろいろな相談窓口があります。相談は無料です。秘密は守られます。

緊急の時は佐野警察署へ ☎ (24) 0110

相談窓口	電話番号	受付時間(★は祝日、12月29日～1月3日を除く)
佐野市家庭児童相談室(女性相談)	☎(20)3002	★月～金曜日 午前8時30分～午後5時
佐野市人権・男女共同参画課	女性のための カウンセリング相談 ☎(27)2354	★第1・第3木曜日 午前10時～11時50分(要予約)
		★第4木曜日 午前9時30分～午後4時
全国共通DVホットライン	☎0120(956)080	★月～土曜日 午前10時～午後3時
法務省女性の人権ホットライン	☎0570(070)810	★月～金曜日 午前8時30分～午後5時15分
認定NPO法人ウイメンズハウスとちぎ	☎028(621)9993	★月～金曜日 午前9時～午後5時
認定NPO法人サバイバルネット・ライフ	☎0285(24)5192	★月～金曜日 午前10時～午後4時
とちぎ男女共同参画センター(栃木県)相談ルーム	女性のための一般相談	★月～日曜日 午前9時～午後4時
	女性のための配偶者暴力相談	★月～日曜日 午前9時～午後8時 (土・日曜日は午後4時まで)
	女性のための法律相談(面接)	★第2・4木曜日 午後1時30分～3時30分(要予約)
	女性のためのDV法律相談(面接)	電話で予約してください
	男性のための電話相談	☎028(665)8724
栃木県警察本部	県民相談室	☎028(627)9110
	性犯罪被害者相談電話	☎0120(710)873
		24時間対応
日本司法支援センター法テラス(夫婦、男女、セクハラなどの法的トラブル)	☎0570(078)374	★月～土曜日 午前9時～午後9時 (土曜日は午後5時まで)

※面接相談の場合は、受付時間が異なる場合がありますので、事前に相談窓口に電話でお問合せください。



平成25年度 健全化判断比率などを公表します

「地方公共団体の財政の健全化に関する法律（以下、「財政健全化法」という）」により、平成25年度健全化判断比率などについてお知らせします。

1 健全化判断比率の状況

本市の指標は、いずれも国が定める基準以下です。本市の財政状況は、財政健全化法では健全段階にあり、同法に基づく財政健全化計画および財政再生計画の策定は不要となります。

健全化判断比率	実質赤字比率	連結実質赤字比率	実質公債費比率	将来負担比率
平成25年度	— (実質赤字額なし)	— (連結実質赤字額なし)	6.3%	9.4%
早期健全化基準	11.93%	16.93%	25.0%	350.0%
財政再生基準	20.00%	30.00%	35.0%	

- ・**実質赤字比率**…一般会計などの実質的な赤字額が、標準的な収入に対してどのくらいの割合になるのかを示す指標
- ・**連結実質赤字比率**…全会計の実質的な赤字額が、標準的な収入に対してどのくらいの割合になるのかを示す指標
- ・**実質公債費比率**…一般会計などの実質的な借入金の返済額が、標準的な収入（元利償還金などに係る基準財政需要額算入額を除く）に対して、どのくらいの割合になるのかを示す指標
- ・**将来負担比率**…一般会計などが抱える実質的な負債（特別会計、一部事務組合、第3セクターなどに対するものを含む）の残高が、標準的な収入（元利償還金などに係る基準財政需要額算入額を除く）に対して、どのくらいの割合になるのかを示す指標

2 資金不足比率の状況

各公営企業会計において、資金不足がないため財政健全化法に基づく経営健全化計画の策定は不要です。

特別会計の名称	水道事業会計	病院事業会計	公共下水道事業特別会計	農業集落排水事業特別会計	佐野田沼インター産業団地造成事業特別会計	西浦・黒袴第二工区産業団地造成事業特別会計
平成25年度	— (資金不足額なし)	— (資金不足額なし)	— (資金不足額なし)	— (資金不足額なし)	— (資金不足額なし)	— (資金不足額なし)
経営健全化基準	20.0%	20.0%	20.0%	20.0%	20.0%	20.0%

- ・**資金不足比率**…公営企業会計ごとの資金不足額が、事業の規模に対して、どのくらいの割合になるのかを示す指標

○基準を超えると？

いずれかの早期健全化基準（黄色信号）を超えると「早期健全化団体」になります。それより悪い、財政再生基準（赤信号）を超えると、従来の財政再生団体にあたる「財政再生団体」となります。

また、経営健全化基準を超えた公営企業会計については、経営健全化計画の策定が必要となります。

○早期健全化団体になると？

財政健全化計画を策定し、その計画に基づく財政健全化を行います。

○財政再生団体になると？

財政再生計画を定め、その計画に基づく財政再生に取り組むこととなります。

総務大臣の許可を得なければ、市債の発行ができません。

税金や公共料金の増額、市民サービスについて見直しをすることになります。

●財政健全化法に関する資料は、総務省のホームページでご覧になれます

<http://www.soumu.go.jp/iken/zaisei/kenzenka/>

○財政健全化計画と財政再生計画の実施状況の公表は？

策定された財政健全化計画と財政再生計画の実施状況は、毎年9月30日までに公表されます。

取り組みが不十分な場合は、早期健全化段階では県が市に対し、必要な勧告を行います。

財政再生段階では、国が市に対し、予算や計画の変更などの措置を講ずるよう勧告し、より強く財政運営に関与することになります。

○議会や監査委員との関係は？

財政健全化法では、議会や監査委員の役割が重要です。
①各指標の数値は、監査委員の審査を受けたうえで議会へ報告し、公表しなければなりません。

②財政健全化計画・財政再生計画・経営健全化計画を策定する際には、議会の議決を経て、市民に公表されます。また、その実施状況を毎年議会へ報告し、公表しなければなりません。

③早期健全化団体・財政再生団体は、その計画を策定するにあたり、財政健全化のために改善が必要と認められる事務の執行について、外部監査を受けなければなりません。

■問合せ＝財政課 ☎(20)3003



軽自動車税・法人市民税の税率が変わります

○軽自動車税の税率が変わります

■問合せ＝市民税課税政係 ☎(20)3007

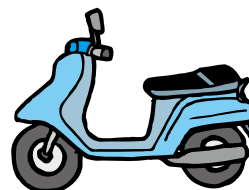
地方税法の改正を受けて、軽自動車税の税率が引き上げになります。

原動機付自転車などは、平成27年度から新税率が適用されます(表1)。三輪以上の軽自動車については、平成27年3月31日以前に初めて自動車検査証の交付を受けたものには現在の税率が適用され、平成27年4月1日以降に初めて自動車検査証の交付を受けるものには新税率が適用されます(表2①②)。

また、グリーン化を進める観点から、初めて自動車検査証の交付を受けてから13年を経過したものについては、平成28年度から重い税率が適用されます(表2③)。

【表1：原動機付自転車などの税率】

車種	区分	現在の税率	新税率
原動機付自転車	第一種 (50cc以下)	1,000円	2,000円
	第二種乙 (90cc以下)	1,200円	2,000円
	第二種甲 (125cc以下)	1,600円	2,400円
	ミニカー	2,500円	3,700円
小型特殊自動車	農耕作業用	1,600円	2,400円
	その他	4,700円	5,900円
軽自動車	二輪 (250cc以下)	2,400円	3,600円
二輪の小型自動車 (250cc超)		4,000円	6,000円



【表2：三輪以上の軽自動車の税率】

車種	区分	現在の税率	平成27年度から適用		平成28年度から適用	
			①平成27年3月31日以前に初めて車検証交付(現在の税率)	②平成27年4月1日以降に初めて車検証交付(新税率)	③初めての車検証交付から13年経過(重い税率)	
軽自動車	三輪	3,100円	3,100円	3,900円	4,600円	
	四輪以上	乗用	営業用	5,500円	6,900円	8,200円
			自家用	7,200円	10,800円	12,900円
	四輪以上	貨物	営業用	3,000円	3,800円	4,500円
自家用			4,000円	5,000円	6,000円	

○法人市民税の税率が変わります

■問合せ＝市民税課市民税係 ☎(20)3008

法人市民税は、市内に事業所や事務所などがある法人に課税される税です。

税制改正により「地方法人税(国税)」が創設されたことに伴い、法人市民税(法人税割)の税率が引き下げられました。改正後の税率は平成26年10月1日以降に開始する事業年度から適用されます。

- ・法人市民税(法人税割)の税率＝**現行14.7%→改正後12.1%**
- ・法人市民税の予定納税の経過措置＝税制改正後、平成26年10月1日以降に開始する最初の事業年度の予定申告の法人税割額は、経過措置により下記の計算式で法人税割額を計算します。

前事業年度の法人税割額×4.7÷前事業年度の月数

※地方法人税とは…地方法人税(国税)は地方自治体間の収入格差を減らすための税で、税収は地方交付税の財源として使われます。法人住民税(市県民税)の引き下げられた税率分は地方法人税として課税されるため、法人の負担は原則変わりません。

地方法人税は、佐野税務署 ☎(22)4366へお問い合わせください。



市税の差し押さえ強化中

税金は、市民の皆さんが安心して豊かな社会生活をしていくための大切な財源です。

市では納期内納税した方との不公平を生まないために、納付できるのに納付しない方や他の返済を優先し滞納している方については、積極的に滞納処分を行っていきます。

【平成25年度 滞納処分実施状況】(国保税を含む全体)

○差し押さえ処分件数 = 2,383件 (前年比361件増)

【内訳】 預貯金：1,441件、生命保険：291件、

給与年金：287件、動産：35件 ほか

○搜索実施 = 36件 根拠法 = 国税徴収法第142条

「滞納処分のため必要があるときは、滞納者の物又は住居その他の場所につき搜索する事ができる」

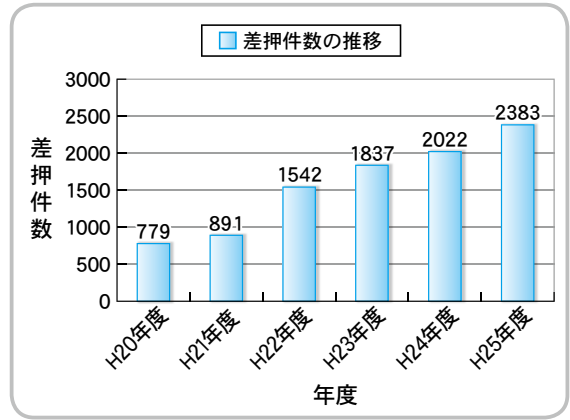
【差し押さえ対象となる財産】

預貯金、生命保険、給与、不動産、動産など

※動産 = 貴金属、骨董品、現金、自動車、バイク、電化製品など

滞納があると差し押さえの可能性はいつでもあります。財産が差し押さえになる前に、納税相談をお願いします。

■ 問合せ = 収納課 ☎(20)3010



佐野市高齢者見守りネットワーク

協力事業所・協力機関・地域のみなさんが協力し合って高齢者を見守るネットワークです。

高齢者の異変に気付いた時には、市や各地域包括支援センターにご連絡ください。

【協力事業所】

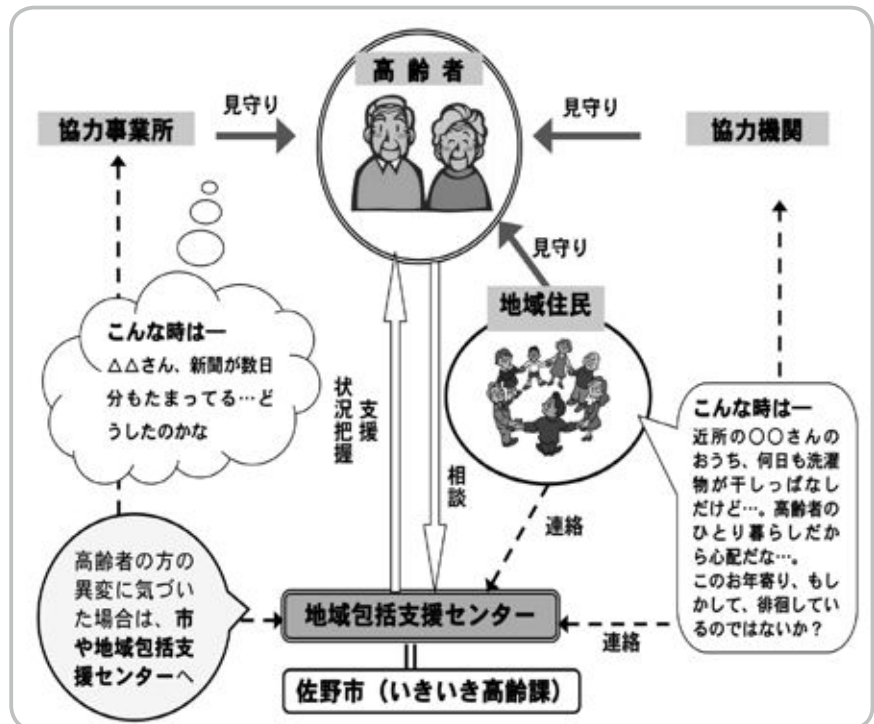
佐野市新聞販売組合、両毛ヤクルト販売(株)、(公社)佐野市シルバー人材センター、東京電力(株)栃木南支社、郵便事業(株)佐野支店、栃木県行政書士会佐野支部、佐野農業協同組合

【協力機関】

社会福祉協議会、地区社会福祉協議会、町会長連合会、民生委員児童委員協議会、老人クラブ連合会、佐野警察署、佐野消防署、安足健康福祉センター、水道局、消費生活センター

■ 連絡先 = いきいき高齢課

☎(20)3021



○地域包括支援センター(お住まいの地域の包括支援センターへ)

さの社協 ☎(22)8129 (佐野・堀米・旗川・吾妻)、佐野市医師会 ☎(20)2011 (植野・界・犬伏)

佐野市民病院 ☎(62)8281 (赤見・田沼) くずう ☎(84)3111 (葛生)



FANTASTIC ILLUMINATION in SANO 2014

夜空を彩るイルミネーションをお楽しみください

★イルミネーション点灯式イベント★

イベントの最後に、サンタさんから子どもたちにプレゼントがあります(数に限りがあります)。

夜空を彩るイルミネーションの点灯式にぜひお越しください。「さのまる」も来るよ!

- ▶日時=11月22日(土)午後3時30分～6時
(セレモニーは午後5時30分を予定)
- ▶会場=佐野駅前交流プラザ「ばるぼーと」周辺
- ▶点灯期間=11月22日(土)～平成27年3月15日(日)
午後5時～10時(予定)

■問合せ=佐野駅前交流プラザ「ばるぼーと」 ☎(27)0005



●第2回佐野市「水と緑と万葉のまち景観賞」表彰式

対象は「まちなみ建築部門」、「まちづくり活動部門」の2部門です。また、当日は応募いただいた全作品を展示する予定です。いずれも佐野市の景観を形作る素敵な建築物やまちづくり活動ですので、イルミネーションイベントとあわせて、ぜひ足をお運びください。

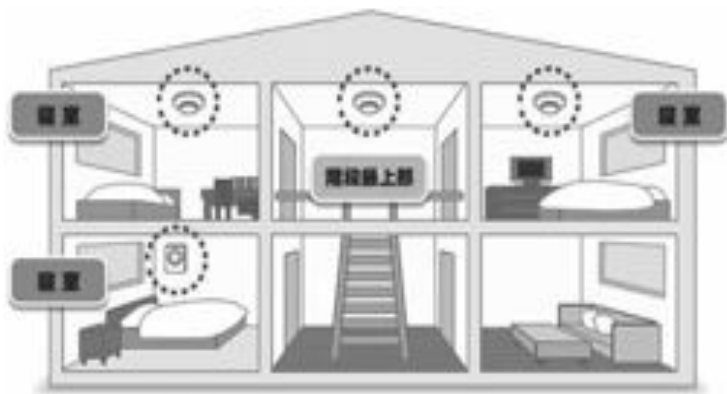
- ▶日時=11月22日(土)午後4時～4時30分
- ▶会場=佐野駅前交流広場
- 問合せ=都市計画課 ☎(61)1131

秋の火災予防運動が実施されます

11月9日(日)～15日(土)までの一週間、全国一斉に秋の火災予防運動が行われます。この運動は一人ひとりが火災予防の意識を高めることにより、火災の発生を防止し、火災から尊い生命と財産を守ることを目的としています。

秋から冬にかけて暖房器具など火気を取り扱う機会が増え、また空気が乾燥して一年を通し最も火災が起こりやすい時期となります。最近、たき火による火災も頻繁に発生しておりますので、火の取り扱いに十分注意していただくとともに、家の周囲に燃えやすい物を置かないなど、放火されない環境づくりにご協力をお願いします。

平成26年度全国統一防火標語
「もういいかい 火を消すまでは まあだだよ」



全ての住宅で、住宅用火災警報器が設置義務化となっています。まだ取り付けがお済みでないご家庭は、寝室を中心に住宅用火災警報器の早期取り付けをお願いします。取り付け場所や種類など、疑問な点などがありましたら、お気軽にお問合せください

※住宅用火災警報器の設置が義務付けられている部分とは、全ての寝室と寝室が2階にある場合には踊り場、4畳半以上の居室が5つ以上ある階の廊下です

■問合せ=消防本部予防課 ☎(23)9910



11月は「ねんきん月間です」～11月30日は『年金の日』～

日本年金機構は、年金制度に対する理解を深めていただくため、11月を「ねんきん月間」としています。また、厚生労働省では今年から11月30日を「年金の日」として、「ねんきんネット」などを利用して年金記録や年金受給見込額を確認していただき、高齢期に備え、その生活設計に思いを巡らせていただくことを呼びかけていきます。

◆老後や「もしも」のときに備えて国民年金

日本に住む20歳から60歳未満のすべての方は国民年金に加入し、保険料を納めることになっています。国民年金は、国の運営により給付に必要な費用の2分の1を国が負担していて、老後の生活保障だけでなく、万が一、病気やけがで障がいが残ったときや、一家の働き手が亡くなったときなど、あなたやあなたの家族を守ってくれます。

国民年金保険料の納め忘れがありますと、年金が受けられなかったり、少なくなることもありますので、後悔することのないよう、国民年金への加入届けを出して、保険料もきちんと納めましょう。

◆国民年金保険料の納付が困難なときは

保険料を納めることが経済的に困難な場合には、納付が免除または猶予される制度があります。

①保険料申請免除制度…自営業・農林業・無職の方で、本人、世帯主、配偶者の前年所得が一定額以下の場合に全額または一部免除（3/4、2/4、1/4）となります。

②若年者納付猶予制度…30歳未満の方で、本人、配偶者の前年所得が一定額以下の場合に、保険料の納付が猶予されます。

③学生納付特例制度…学生の方で、本人の前年所得が一定額以下の場合に在学中の保険料の納付が猶予されます。

◆20歳になったらすべての人が加入します 国民年金の加入者は次の3つに分けられます。

種別	加入者	加入の届け出	保険料の納付
第1号被保険者	自営業・農林業・学生・無職の方など	ご自身で市役所の国民年金担当窓口へ届け出	ご自身で納付月額15,250円(平成26年度)
第2号被保険者	会社員・公務員など、厚生年金や共済組合に加入している方	勤務先が届け出	給料などから天引き
第3号被保険者	第2号被保険者に扶養されている配偶者	配偶者の勤務先が届け出	なし(配偶者の加入している年金制度が負担)

◆暮らしをサポート3つの基礎年金

	対 象	年金額 (平成25年度)
老齢基礎年金	保険料納付済期間と保険料免除期間を合わせて25年以上ある方が65歳から受けられます。	772,800円(満額) ※保険料を40年間納めた場合
障害基礎年金	国民年金加入中に初診のある病気やけがで国民年金法の1・2級の障がいにある間、支給されます。	1級966,000円 2級772,800円
遺族基礎年金	国民年金加入中や老齢基礎年金を受けているか受けられる方が死亡したときに、その方に生計を維持されていた子のある配偶者、または子に支給されます。(子とは18歳到達年度末までの子または20歳未満の障がいのある子をいいます。)	772,800円+子の加算 (222,400円)

※国民年金は賃金や物価の変動や、年金を支える力と給付のバランスをとる仕組みにより年金額の見直しが行われます

※障害基礎年金、遺族基礎年金を受けるためには、初診日または死亡された日の属する月の前々月までの被保険者期間のうち3分の2以上の保険料納付済期間と保険料免除期間の合算期間があること、もしくは初診日または死亡された日の属する月の前々月までの1年間に保険料の未納がないこと(保険料納付要件)が必要です

◆平成27年9月30日まで国民年金保険料の「後納制度」が利用できます

国民年金保険料を納めることができる期間が、平成27年9月30日まで過去2年間から過去10年に延長されています。この制度の利用をお考えの方は早めにお申込みください。

※既に老齢基礎年金を受給している方、65歳以上で老齢基礎年金の受給資格のお持ちの方は、ご利用できませんのでご注意ください

■問合せ＝佐野総合窓口課☎(20)3019・田沼総合窓口課☎(61)1124・葛生総合窓口課☎(86)4713



佐野ブランド認証品・世界に誇る佐野ブランド企業・佐野ブランド市民モニターを募集します

市では、特産品や伝統工芸品、自然、歴史、文化などの地域資源を「佐野ブランド」として認証することにより、ブランド品の価値の向上とそれに伴う市のイメージアップと認知度向上を目指した事業を進めています。

第5回佐野ブランド認証を行うにあたり、佐野ブランド認証品および世界に誇る佐野ブランド企業を募集します。また、ブランド認証制度の一環として「市民」の方から、ボランティアとして佐野ブランド認証品の審査などにご協力いただける方を募集します。



ブランドネーム
「とどけます 佐野ごころ」

●佐野ブランド認証品・世界に誇る佐野ブランド企業の募集

【佐野ブランド認証品】

▶対象＝

- ①伝統工芸・特産品…市内の事業所が自ら企画し、生産、販売する商品、製品、サービス
- ②自然・風土、歴史・文化、観光…市内にある自然、歴史的遺産、歴史的人物、文化的施設、文化的行事・祭事、芸術・芸能、スポーツ、観光資源

▶審査基準＝①佐野らしさ、②市場性、③話題性、④優位性、⑤将来性等の基準により審査

※「認証品部門」と「ブランド企業部門」の両方に応募することはできません

▶認証期間＝平成27年4月～平成29年3月までの2年間

▶認証品の取り扱い＝認定証、認定シール、のぼり旗を交付します。また、佐野ブランドのパンフレット作成や市ホームページなどでのPR、ブランドフェアの開催、市内外へのイベント出展などを行います

▶推薦方法＝自薦・他薦 ▶応募数＝1事業者・おひとりにつき1点

【世界に誇る佐野ブランド企業】

▶対象＝本社、支社、工場の全部もしくは一部が佐野市に住所を有する企業で、技術力や品質管理、国内シェアなどで特筆すべき実績を有する企業

▶審査基準＝①佐野らしさ、②市場性、③話題性、④優位性、⑤将来性等の基準により審査

●佐野ブランド市民モニターの募集

佐野ブランド認証品候補について、審査やモニタリングを行っていただく方を募集します。

※認証品・ブランド企業応募事業所の関係者はご遠慮ください

▶任命期間＝平成26年12月～平成27年11月まで ▶対象＝市内にお住まいの高校生以上の方

▶定員＝20人程度

【佐野ブランド認証品・佐野ブランド市民モニターの応募方法】

11月28日(金)(郵送の場合は消印有効)までに、都市ブランド推進室に設置している所定の応募用紙(市ホームページからダウンロード可)に必要事項をご記入のうえ、都市ブランド推進室へ直接お持ちいただくか、郵送、ファックス、または電子メールでお申し込みください。

■申込・問合せ 都市ブランド推進室

〒327-0022 佐野市高砂町2790 野口ビル1階

☎(20)3047・FAX(21)5011・toshibrand@city.sano.lg.jp



健康福祉

健康増進課からのお知らせ

申込・問合せは、健康増進課 ☎(24) 5770へ

●脂肪燃焼教室

健康づくりの一步は食事と運動からです。バランスよく食べて、運動で、効率よく脂肪を燃焼させましょう。

▼日時 12月19日(金)〜平成27年2月19日(木)までの全8回 各日午前9時30分

▼会場 佐野市保健センター
▼定員 20人(無料)

●虫歯になりにくくするフッ素塗布

佐野歯科医師会が行います。

▼日時 12月7日(日)午後1時〜3時
▼会場 休日歯科診療所(大橋町)

▼対象 満2歳〜小学生
▼費用 300円

▼申込 11月25日(火)までに、医師会会員の歯科医院へ

●乳幼児健康診査

12月に健診対象となるお子さんに通知をしています。日程の都合が悪い場合や会場の変更希望などがあれば、ご連絡ください。

●12月の集団健診日程
各保健センターで行います。

▼日時・会場 1日(月)・13日(土) 佐野、5日(金)葛生、10日(水)田沼 各日午前9時〜10時30分

※この他にも女性のみの日があります

※医療機関でもがん検診・特定健診が受けられます

がん検診受診券に同封されたチラシを参考に、医療機関に直接ご予約ください。

●かかりつけ医をもちましょう

日常的な診療のほか、家族一人ひとりの病気の予防や、健康管理のアドバイスをしてくれます。病状によっては適切な医療機関を紹介してくれる心強い存在です。

もしも急病になったら

保険証をお持ちください

●休日・夜間緊急診療所 ☎(24) 3337、診療時間 休日午前9時〜午後4時30分(正午〜午後1時30分は除く)、夜間は午後7時30分〜10時30分

●休日歯科診療所 ☎(24) 7575、診療時間 午前9時〜正午(日曜、祝日のみ)

足利のちのちの電話相談員 募集説明会

▼日時 12月13日(土)午後2時から
▼会場 市民活動センターここねっと

▼対象 原則23歳〜68歳までの方

▼内容 電話相談の主旨、養成講座の内容説明など

■問合せ 足利のちのちの電話事務局 ☎0284(44)2200 (平日午後2時〜6時のみ)

こころの健康講座 うつ病・躁うつ病学習会

▼日時 11月28日(金)午後1時30分〜4時30分

▼会場 足利市民プラザ

▼講師・演題 ①山口律子さん(NPO法人MDA・JAPAN代表)「早めに気づいて受診するために必要なことは？」

②廣田真一さん(社会福祉法人ブローニユの森・ピアルクラプSANO)「回復を支える周囲の役割・支援のポイント」

▼定員 200人(無料)

▼申込 11月21日(金)までに、安足健康福祉センター ☎0284(42)5895

介護の日イベント 2014

一緒に介護について考えてみませんか?お気軽にお立ち寄りください。

▼日時 11月10日(月)午後2時〜4時

▼会場 市民病院A棟5階研修室

▼内容 ①在宅介護についてのお話(2時30分)

②介護予防体操(3時30分)

③福祉用具展示(随時)

④個別介護相談(随時)

⑤健康チェック(随時)

■問合せ 地域包括支援センター ☎(62) 8281

市民講座 デング熱について

デング熱について、正しい知識を身につけましょう。

▼日時 11月27日(木)午後4時〜5時

▼会場 市民病院A棟5階研修室

▼講師 牧野駿一さん(当院健康増進センター医師)

▼定員 40人(無料)

▼申込 11月26日(水)までに、地域医療連携室 ☎(62) 9024

就労継続支援B型事業

はなこば

利用者対象者

- * 「障がい者手帳」をお持ちの方
- * 提供する作業を行うことが出来る方
- * 学校を卒業して就労を希望するが、就労に必要な体力や知力、経験に自信のない方
- * 就労の経験はあるが様々な理由で離職したため、再度就労に向けて体力や能力を高めたい方

佐野市石塚町1296-3 TEL 0283-55-0026

ご利用者募集!!
ご連絡頂ければいつでも見学できます。

ご予約受付中!!

ご自宅での介護に不安を感じているご家族
ご家族の退院後のお住まいをお探しの方
一人暮らしが難しくなってきた方
老人介護施設をお探しの方 認知症の方 など

このようなお悩みをお持ちでしたら
お気軽にお問い合わせください

グループホーム 青い空 佐野市山形町296
(地域密着型介護サービス 認知症対応型共同生活介護) ☎65-0017



11月は「糖尿病予防・重症化防止月間」です

■問合せ＝健康増進課 ☎(24)5770

現在、成人の約5人に1人が糖尿病もしくは糖尿病予備群といわれています。

○糖尿病予備群でも生活習慣の改善で発症は防げます

糖尿病は遺伝的な原因もありますが、肥満や運動不足、ストレスなどの生活習慣が引き金となっておこる病気でもあります。特に予備群と言われた人は、自覚症状がなく進行するので、今の生活を続けていると糖尿病になる可能性が高まります。

○高血糖は動脈硬化も促進

高血糖の状態を放置しておく、動脈硬化症になりやすくなり、糖尿病を発症すると毛細血管など細い血管に障害が起り始めます。そのほかにも心臓病、心筋梗塞、脳梗塞などの脳血管障害になるリスクを高めたりします。

【糖尿病を防ぐ生活習慣】～できることから実行してみよう～

①肥満を解消する 適正体重(kg)＝身長(m)×身長(m)×2.2

体脂肪が増えると、血糖コントロールを悪くする原因となります。

肥満の人は、適正体重、腹囲(男性85cm・女性90cm未満)を目標に減量しましょう。

②規則正しい時間に、3食均等に食べる

1日3回の食事時間を決めて、食事と食事の間の時間が空きすぎないように注意しましょう。欠食など、むらのある食べ方は血糖コントロールを乱します。3食の量(カロリー)を均等に食べましょう。

③主食・主菜・副菜をそろえる…1日3食、いろいろな食品を組み合わせでバランスをとりましょう。

④お菓子や甘い飲料は控えめに…間食や甘い飲み物のとり過ぎは、カロリーのとりすぎにつながります。

⑤お酒は控えめに、週に2日は休肝日を…アルコールを習慣的に飲んでいる人がアルコールをやめると、血糖コントロールがよくなることが多いと言われています。

⑥運動習慣をつける…定期的な運動は、血糖値を下げるだけでなく、中性脂肪やコレステロールを減らします。生活の中に適度な運動を取り入れ、それを習慣化させることが大切です。

募 集

自衛官候補生、陸上自衛隊 高等工科学校生の募集

●自衛官候補生

▼対象 18歳以上27歳未満の男子(採用予定月の1日現在)

▼試験日 12月13日(土)、14日(日)

▼試験内容 筆記、口述試験・作文・適性検査・身体検査

▼申込期限 12月11日(木)必着

●陸上自衛隊高等工科学校生

▼対象 15歳以上17歳未満の日本国籍を有する男子で中学校卒業者または中等教育学校の前期課程修了者(平成27年4月1日現在)

▼申込期限 12月5日(金)、(一般)平成27年1月9日(金)必着

▼試験日 1月10日(土)・11日(日)・12日(月)のいずれか、(一般)1月24日(土)

▼試験内容 筆記試験・作文(中学卒業程度)

▼試験会場 足利市民プラザ

▼採用数 約260人

▼問合せ 自衛隊栃木地方協力本部足利地域事務所 ☎0284-0230

12月10日(水)～23日(火・祝)
1月19日(月)～3月14日(土)

冬期
無料送迎バス
毎日運行

上記期間中、市内発着の無料送迎バスを毎日運行します。
1泊でも2泊でも、自由なスケジュールで冬の日光を気軽に楽しみたい。



(日光中禅寺湖畔) 佐野市市民保養施設

レイクサイド 佐野

ご予約・お問い合わせは
0283-61-1126

レイクサイド佐野予約受付まで
8:30～17:15 (土日祝日除く)

市民優先予約 11月4日(火)より
3月分の受付開始!

建物総合管理・フードサービス事業
株式会社 旺栄
(レイクサイド佐野 指定管理者)

グループホーム
あおぞら

佐野市吉水町991-1 ☎62-8928

小規模多機能型施設
グループホーム
やまなみ

佐野市町谷町59-1 ☎85-7108

おもてなしの心でお迎えます

お気軽にお問い合わせください

小規模多機能型施設
グループホーム
せせらぎ

佐野市栃本町3270 ☎61-1331

佐野犬伏
デイサービスセンター
わかぐさ

佐野市犬伏下町1765-1 ☎24-5120



平成27年度 佐野市奨学生の募集

募集要項を教育総務課(田沼庁舎本館2階)、佐野総合窓口課(東飯庁舎事務棟1階)、葛生総合窓口課で11月4日(火)からお配りします。要項をご確認のうえ、教育総務課へお申込みください。

▼申込期間 12月1日(月)～平成27年1月16日(金)

▼対象 ①高等学校(高等専門学校および専修学校の高等課程を含む)、大学(短期大学及および専修学校の専門課程を含む)に在学、または入学しようとする方
②申請の日において、保護者が佐野市に1年以上住所を有する方
③経済的な理由により修学困難な方で修学意欲のある方
④確実な連帯保証人を付することができる方
⑤この奨学金に類する他の学資の給与を受けていない方
⑥保護者が市税を完納している方

▼採用数 45人以内(予算内)
▼貸与金額 金額は1万円単位で選択できます

募集

催し物

お知らせ

講座

施設

暮らし

話題

・高等学校：入学一時金5万円以内、月額奨学金2万円以内
・大学：入学一時金10万円以内、月額奨学金5万円以内

▼貸与期間 正規の修業期間置きで、貸与期間の2倍に相当する期間内で返還 原則無利子

▼返還方法 卒業後1年据え置きで、貸与期間の2倍に相当する期間内で返還 原則無利子

▼問合せ 教育総務課 ☎(61) 171

「雛人形展」の展示品募集

平成27年2月7日(土)～4月8日(水)の期間中、お持ちの雛人形などを葛生伝承館で展示してみませんか。

▼募集期間 1月16日(金)まで
▼対象 雛人形など桃の節句に関するものをお持ちの方で搬入、搬出が可能な方(搬入・搬出が難しい方はご相談ください)

※展示終了後、返却します
※展示を希望される方は、事前に電話でご連絡ください

▼問合せ 葛生伝承館 ☎(84) 3311

催し物

市制10周年記念・第10回 佐野市民駅伝競走大会

市内各支部の代表選手が旧葛生町内の9区間で健脚を競います。選手へのご声援と大会運営へのご協力をお願いします。

▼日時 11月9日(日)午前10時～正午
▼コース ウッドランド森沢くかみやまそば手前(折り返し)～葛の里老番館前

▼問合せ スポーツ立市推進課 ☎(26) 0065



両毛五市 吟詠剣詩舞交流大会

両毛五市吟詠剣詩舞協議会と佐野市文化協会により開催されます。

吟詠剣詩舞は、漢詩や短歌などを声高らかに吟詠し、美しく舞うもので格調高い演技がみられます(入場無料)。

▼日時 11月23日(日)午前10時～午後4時30分
▼会場 葛生あくとプラザ

▼問合せ 文化振興課 ☎(61) 164

佐野市中学生親善 デイバート大会

佐野市の中学生10チーム38人による討論の大会です。デイバートはルールに沿って議論し、審判を説得する競技です(入場無料)。

▼日時 12月7日(日)午前9時30分から

▼会場 佐野短期大学
▼主催 二・社 佐野青年会議所

▼問合せ 同所 ☎(22) 2880

足利中央特別支援学校 「みどり祭」

▼日時 内容 11月15日(土)午前9時10分～午後2時10分(小学部：ステージ発表) 午前9時10分～正午(中学部・高等部：オープニング・模擬店・即売会・フィナーレ) 午前9時30分～午後2時10分

▼会場 同校(足利市大月町) ※上履きをご持参ください

▼問合せ 同校 ☎0284(41) 1185

さのしんカーライフプラン

主な使い道	①新車および中古車購入資金 ②車修理代金および車部品購入資金 ③車検費用、免許取得費用 ④信販会社・クレジット会社での車借入金返済資金	変動金利 平成26年10月10日現在	基準金利 年2.00%
			年0.80% 最大割引後金利

◇当金庫では、お客さまの取引に応じ(最大1.2%割引)、適用金利を決定いたします。
◇ご契約時には保証料が別途必要になります。
◇詳しくは、最寄りの店舗窓口にお尋ねください。



栃木県・関東の高等学校駅伝競走大会を開催 ▼問合せ=事務局 ☎028(682)4500

広報さの10月号でお知らせしましたが、11月1日および22日の土曜日に佐野市運動公園周辺で開催され、交通規制が実施されます。ご協力をよろしくお願いします。

市制10周年記念

いざ図書館！バスで旅する「鉢木」めぐり

▼日時 11月13日(木)午後1時～5時
▼会場 佐野市立図書館・願成寺(鉢木町)※バスで移動します

▼講師・内容 梅若猶彦さん(能楽師観世流シテ方)の講演「能(鉢木)について」、長尾宏道さん(願成寺住職)のお話と佐野源左衛門常世のお墓見学

▼定員 先着40人(無料)
■申込 11月1日(土)より、各図書館へ
佐野市立図書館 ☎(22)1833
田沼館 ☎(61)1136
葛生館 ☎(86)3416

狛犬めぐり第3弾。「佐野の狛犬を中心とした石造物をみる」パート3

狛犬めぐり第3弾。市内の狛犬と小山・古河の狛犬を比較します。動きやすい服装でご参加ください。

▼日時 12月6日(土)午前9時～午後4時(小雨決行)
▼集合 郷土博物館
▼見学地 市内と小山・古河

の神社 ※バスで移動します

▼定員 先着20人
▼費用 100円(資料代など)
▼持ち物 昼食、雨具など
■申込 同館 ☎(22)5111

羽子板に絵を描こう

▼日時 12月7日(日)午後1時～4時
▼会場 葛生地区公民館
▼定員 先着12人(小学3年生以下は保護者同伴)
▼費用 700円(材料費)
■申込 11月30日(日)までに、葛生伝承館 ☎(84)3311



11月の茶会

▼日時 11月16日(日)午前9時30分～午後3時
▼会場 万葉の里・城山記念館
▼席主 大橋宗加さん(茶華道協会茶道部・裏千家)
▼茶券 500円(当日可)
■問合せ 同館 ☎(23)0728

佐野市市民ギャラリー

●福島恒久・戸倉秀雄作品展
葛生伝承館のフレスコ画を制作する画家の作品展(無料)

申込不要。

▼会期 11月29日(土)～12月11日(木) 午前10時～午後4時
●第8回神田愛山独演会
▼日時 12月13日(土)
①午後2時「友情美談」葛飾北斎と谷文晁、②午後5時30分「赤穂義士銘々伝」赤垣源藏徳利の別れ

▼定員 各回先着50人(要事前申込・無料) ■申込 文化振興課 ☎(61)1164

市民活動講演会

「住民主体のまちづくり」
地域活動に関心のある方はぜひお越しください。
▼日時 11月28日(金)午後1時30分～3時
▼会場 勤労者会館

▼講師 西村ミチ江さん(日立市塙山学区住みよいまちをつくる会会長)
▼定員 先着80人(無料)
■問合せ 市民活動促進課 ☎(20)3812

食の安全・安心に関する講演会

▼日時 11月18日(火)午後2時～3時30分

▼会場 文化会館

▼講師 橋本啓さん(宇都宮大学農学部教授)
▼定員 先着80人(無料)
■申込 11月14日(金)までに、農政課 ☎(61)1162

たんぽぽ作品展

佐野市の小・中学校特別支援学級の児童生徒による個性あふれる作品展です(入場無料)。
▼日時 12月6日(土)・7日(日) 午前9時～午後4時
▼会場 葛生あくとプラザ

■問合せ 佐野市特別支援教育研究会(常盤小学校) ☎(85)3016

天明鑄物講演会

天明鑄物のなかで評価の高い茶の湯の釜について、湯釜研究の第一人者である原田一敏さん(東京芸術大学教授)に講演していただきます(入場無料)。
▼日時 11月8日(土)午後1時30分～3時30分
▼会場 佐野市中央公民館

■問合せ 天明鑄物伝承保存会 ☎(22)6623

相続・遺言書に関する相談は
弁護士法人
小沼総合法律事務所
栃木県弁護士会
弁護士 小沼正毅 弁護士 高山雄介
TEL 0284-22-4505
栃木県足利市永楽町9-4 大協ビル2階
平日:9時～18時 土曜日:9時～12時 日祝休
URL: http://www.konumalawoffice.com

20年の信頼と実績 <http://www.noahjpn.com>
アア外語学院 検索

Yes, we teach living English!
秋期生受付中

さの校 佐野市相生町2816 0283-24-9569
あしがが校 足利市大月町3-2 アシコタウンあしがが内 0284-40-2189

NOAH FOREIGN LANGUAGE INSTITUTE アア外語学院

訂正とお詫び

■問合せ=農業委員会 ☎(61)1151

広報さの10月号20ページに掲載した農業委員会の電話番号に誤りがありました。正しくは☎(61)1151です。関係者の皆様にご迷惑おかけし、申し訳ございませんでした。

第32回中央公民館まつり

書道・絵画作品などの展示や、大正琴・コーラスなどの芸能発表を行います。

- ▼日時 〔展示部門〕11月15日(土)午前10時〜午後4時、16日(日)午前9時30分〜午後4時
- 〔芸能部門〕11月16日(日)午前9時30分〜午後4時
- ▼会場 佐野市中央公民館
- ▼問合せ 同館 ☎(24) 5771

一青坊 TOUR

2014・2015 私重要

- ▼日時 平成27年2月7日(土)午後6時開演(5時30分開場)
- ▼会場 文化会館
- ▼料金 〔全席指定〕一般6300円 ※3歳以上から必要。3歳未満はひざうえ1人のみ無料、託児サービスあり

第13回JA佐野農業まつり

午前9時〜午後3時

- ▼日時 11月8日(土)・9日(日)午前9時〜午後3時
- ▼会場 JA佐野総合施設(アグリタウン東)
- ▼内容 地元農産物の販売、抽選会、ちびっこ広場など
- 8日(土)：白鷗大学ハンドベル部の演奏、浦安の舞など
- 9日(日)：SANOブランドの出演など
- ▼問合せ JA佐野 ☎(24) 3711

ジオハイキング

化石館で配布するジオサイトマップをもつて、お散歩にでかけませんか？化石館周辺の化石や地質を観察できる場所を巡ります。

- 途中坂道もあります。歩きやすい服装でご参加ください。また、小学生以下は保護者と参加してください。
- ▼日時 11月30日(日)午前9時〜午後2時
- ※集合は化石館入口前
- ▼定員 100名(先着20人)
- ▼費用 100円(保険代など)
- ▼申込 11月18日(火)までに、同館 ☎(86) 3332(月曜休館)

新そばまつりを開催

市内各地で新そばまつりが開催されます。

会場ごとに趣向が凝らされたお祭り、さまざまなサビソもありません。ぜひお出かけください。

- 仙波地区新そばまつり
 - そばを召し上がった方(先着500人)に地元産コシヒカリ1合をサービスします。
 - ▼日時 11月9日(日)午前10時〜午後2時
 - ▼会場 高齢者センター(仙波町)
 - ▼問合せ 同センター ☎(86) 2918(土・日曜日、祝日午前11時〜午後2時)
- 根古屋森林公園まつり
 - 午前11時から先着200人にふるまいそばを提供します。また、お買い上げ金額ごとに卵や新米をプレゼントします(先着順)。
 - ▼日時 11月16日(日)午前10時〜午後3時
 - ▼会場 同公園(飛駒町)
 - ▼問合せ 根古屋亭 ☎(66) 2218(土・日曜日、祝日午前11時〜午後3時)
- 憩い館新そばまつり
 - 午前10時から先着300人にふるまいそばの整理券を配布します。また、そばを食べた方にくじ引きで粗品を進呈します。
 - ▼日時 11月23日(日)午前11時〜午後3時
 - ▼会場 同館(下彦間町)
 - ▼問合せ 同館 ☎(65) 0153(土・日曜日、祝日午前11時〜午後3時)
- そば処「なのはな」新そばまつり
 - 3日間先着10人に「もりそば」を半額で提供します。
 - ▼日時 11月22日(土)〜24日(月・休)午前11時〜午後3時
 - ▼会場 同処(アグリタウン内・植下町)
 - ▼問合せ 同処 ☎(20) 1188(水曜日を除く午前11時〜午後2時30分)
- 菜蟲館大感謝祭
 - 千円以上お買い上げの方に新米3合を先着200人に贈呈します。
 - ▼日時 12月7日(日)午前9時〜午後3時
 - ▼会場 同館(柿平町)
 - ▼問合せ 同館 ☎(87) 0038(土・日曜日、祝日午前9時〜午後3時)

新しいキャンパスへ生まれ変わる本校舎
(教室棟・体育棟27年、プール棟28年1月竣工予定)



新校舎完成予想図

〒326-0054 栃木県足利市伊勢南町3-2 電話 0284(41)0890 FAX 0284(42)3335
ホームページ <http://www.hakuoh.ed.jp> Eメール nyushi@hakuoh.ed.jp
制作：総合選択コース情報メディアエリア

入試相談会期日

本校舎：11月9日(日)、22日(土)、29日(土)
富田キャンパス：11月3日(月)、23日(日)、29日(土)
各実施日ともに午前9時〜午後1時30分(事前の申し込みは不要です)

学業特待生入試 平成27年1月5日(月)実施

市制10周年記念・吉澤記念美術館特別企画展

「おかえりなさい、伊藤若冲《菜蟲譜》光学調査・修理完了披露展」

約2年間の解体修理を終えた国の重要文化財である伊藤若冲の《菜蟲譜》。修理後初公開となる本展では、展示とともに修理の内容やその過程で分かった事柄を紹介します。

▶ **会期** = 12月14日(日)まで

※会期中、場面替えを行います

前半：11月1日(土)～21日(金)

後半…11月22日(土)～12月14日(日)

▶ **開館** = 午前9時30分～午後5時

▶ **観覧料** = 一般510円ほか

※本紙27ページに2名までの「無料鑑賞券」があります。ぜひご利用ください

▶ **休館日** = 毎週月曜日(11月3日(月・祝)、24日(月・祝)は開館)、11月4日(火)・25日(火)

【作品鑑賞会】※当日の観覧券が必要になります

▶ **日時** = 11月9日(日)・22日(土)、12月14日(日) 各日午後2時から

【特別企画展関連イベント】※ご参加の際は、事前に美術館へお申し込みください

● **ジャズコンサート「我が愛はここに - Our love is here to stay -」**

▶ **日時** = 11月16日(日)午後1時～ ▶ **会場** = 同館 ▶ **出演** = AYURA with Gents

▶ **定員** = 先着50人(無料) ▶ **主催** = まちづくり葛生株式会社、吉澤記念美術館

● **オペラコンサート「伊藤若冲と西洋クラシック音楽の出会い～300年の時空の旅」**

▶ **日時** = 11月23日(日)午後1時～ ▶ **会場** = 同館 ▶ **出演** = 前坂美希さん(ソプラノ)ほか

▶ **定員** = 先着50人(無料) ▶ **主催** = まちづくり葛生株式会社、吉澤記念美術館

■ **申込・問合せ** = 吉澤記念美術館 ☎(86)2008



伊藤若冲《菜蟲譜》(部分) 当館蔵
画像提供:東京文化財研究所

第16回葛生ワンダーランド「吉番館でえくっ級ぐるめ2014」
絶品のグルメと楽しいイベントで、葛の里壱番館がワンダーランドになります。
※開催日当日は吉澤記念美術館の入館が無料になります
▼ **日時** = 11月23日(日)午前9時～午後3時 ▼ **会場** = 葛の里壱番館周辺 ▼ **主催** = まちづくり葛生株式会社
■ **問合せ** = あそ商工会葛生支所 ☎(85)2539

お知らせ

臨時福祉給付金・子育て世帯臨時特例給付金の申請期間を延長しました
10月10日までの両給付金の申請期間を12月10日(水)まで延長し、お受けします。
給付金の該当となる可能性がある方には、6月30日にお知らせと申請書をお送りしております。申請がお済でない方は早めに申請してください。
■ **問合せ** = 社会福祉課 ☎(20)3030、こども課 ☎(20)3023

月保育園児受付中

入園要項

- ・対象 / 6ヶ月～6歳・月保育 / ¥35,180～
- ・保育時間 / 7:30～19:00・保育日 / 年中無休
- ・月保育入園料 / ¥10,500
- (年末年始はやすみいたします)
- ※兄弟姉妹割引あり (料金は年齢によって異なります)
- 0歳～2歳児残りわずか! お早めにお申し込みください

保育所ちびっこランド

イオンタウン1階 イオンタウン佐野園

TEL.0283-85-8711

なんでもやります隊

遺品整理・引越し・買物代行・庭木の手入れ・
ハウスクリーニング・家具の移動、不用品片付け
など、その他どんな小さな事でも対応します。

一人でも悩まずまずはご相談…佐野市民限定キャンペーン

365日24時間 スピード対応 **クーポン券30%オフ 11月未まで**

古物商許可証第431340018371号

(株)YO企画 便利屋事業部 ☎ 0120-538-064

足利市通3丁目 足利織物会館内 ゴミはゼロよ



水と緑と万葉のまちづくり基金にご寄附いただいた方をご紹介します

平成26年7月から9月までに寄附をいただいた方をご紹介します。

お名前	事業の指定
亀山雅之様(滋賀県大津市)	佐野ブランドキャラクターさのまるの活動に関する事業
石崎裕敏様(大阪市)	
(有)シライシ代表 白石孝紀様(栃木市)	
(株)アソシエグリーン ファーム様(佐野市高山町)	
神山奈緒様(東京都豊島区)	
目黒直美様(羽生市)	その他まちづくりに関する事業
永澤徳司様(東京都大田区)	
仲山章様(草加市)	自然環境との共生を図る事業/歴史又は文化を活かした事業
落合英夫様(藤沢市)	
匿名12人	佐野ブランドキャラクターさのまるの活動に関する事業/子育てを支援する事業/歴史又は文化を活かした事業

多大なるご寄附をしていただき、ありがとうございます。いただいたご寄附は、指定していただいた事業で活用させていただきます。

■問合せ=政策調整課 ☎(20)3000



市にご寄附いただいた方をご紹介します

平成26年4月から9月までに、ご寄附いただいた方をご紹介します。

- 【寄附金】
- 佐野市社会福祉事業基金寄附金：
 - 椎名マサ様(天神町)
 - 佐野ライオンズクラブ様
- 問合せ=社会福祉課 ☎(20)3003
- 交通安全啓発用の梨500個：
 - 羽田梨桃直売組合様
- 問合せ=交通安全課 ☎(61)1119
- 交通生活課 ☎(61)1159
- 問合せ=通学課 ☎(61)1159
- 傘19本：足利カントリークラブ

【物品のご寄附】

- 桜37本、ツツジ170株：ライオンズクラブ国際協会
- 333-B地区様
- 問合せ=都市整備課 ☎(61)1119
- 交通安全啓発用の梨500個：
 - 羽田梨桃直売組合様
- 問合せ=交通安全課 ☎(61)1159
- 通学課 ☎(61)1159
- 傘19本：足利カントリークラブ
- レーザープリンター1台：出流原小PTAけやき会様
- 電子黒板・プロジェクト2セット：秋山奨学会様
- 問合せ=教育総務課 ☎(61)1171
- 地球儀、世界地図帳：
 - 天海ヒロ工様(赤見町)
- 問合せ=郷土博物館 ☎(22)5111

お知らせ

ラブ業者会様

平成27年版県民手帳を販売します

在庫に限りがありますので、お早めにお求めください。

- ▼販売期間 11月17日(月)～平成27年1月30日(金)
- ▼販売場所 佐野総合窓口課
- 市民生活係(東飯庁舎事務棟1階)、田沼行政センター、政策調整課統計係(葛生あくど保健センター内)

消防救急デジタル無線電波塔の建設について

消防本部では消防救急デジタル無線設備等整備のため、唐沢山に電波塔を設置する工事を実施します。工事期間中、ご迷惑をおかけしますが、ご理解をお願いします。

- ▼工事期間 11月1日～平成28年3月10日
- ▼工事箇所 唐沢山の東京農工大学演習林敷地内
- 問合せ=消防本部通信指令課 ☎(22)4433

防災行政無線自動放送試験のお知らせ

全国瞬時警報システム(J-ALERT)の全国一斉情報伝達訓練により、次の日時に、防災行政無線から自動放送されます。

※J-ALERTとは、緊急地震速報や弾道ミサイル情報など

今月の納税

11月は国民健康保険税第5期の納期です。忘れずに納めましょう。

- 問合せ 収納課 ☎(20)3010



佐野市の施策⑦ 「都市ブランド③」 あなたも「シティプロモーション」の一員！

シティプロモーションとは、交流人口や定住人口の拡大を図るため、まちの魅力を発掘・創出し、効果的に発信することです。佐野市には「さのまる」はもちろん、佐野らーめん、いもフライ、佐野厄よけ大師などといった知名度の高い「魅力」が数多くあります。これらを全国にPRしていくうえで、市民の皆さん一人ひとりの何気ない行動が、大きな宣伝効果を生み出していることがあります。

●例えば、こんなことも「プロモーション(宣伝活動)」です！

- ★市外にお住まいの方(友人・親戚など)へ、佐野市の特産品やさのまるグッズをプレゼントする→市外の人々に佐野市の魅力を知ってもらおうきっかけとなります。
- ★ブログやSNS(ツイッター・フェイスブックなど)で佐野市の風景やさのまるの写真を掲載する→ブログやSNSは多くの皆さんが閲覧します。佐野市やさのまるについて興味を持ってもらうきっかけになるかもしれません。これも有効な「プロモーション」といえます。



皆さんも、佐野市のシティプロモーションの一員として、積極的な佐野市のPRをお願いします！

■問合せ＝都市ブランド推進室 ☎(20)3047

税を考える週間

11月11日～17日は「税を考える週間」です。今年のテーマは「税の役割と税務署の仕事」です。

これにあわせ「中学生の税に関するポスター」を、11月4日(火)～24日(月)の期間、佐野駅前交流プラザ「ぼるぼー」とで展示するほか、安蘇庁舎、商工会議所で展示します。また、12日(水)～19日(水)にかけてイオンモール佐野新都市に展示しますので、ぜひご覧ください。 ■問合せ＝佐野税務署 ☎(22)4366

税務署からのお知らせ

説明会を開催します。該当される方はご参加ください。 ●源泉所得税の年末調整説明会

- ▼日時 11月20日(木)午後2時～4時
- ▼会場 文化会館
- 青色申告決算説明会
- ▼日時 12月3日(水)午後2時～4時
- ▼会場 勤労者会館
- 消費税決算説明会
- ▼日時 12月4日(木)午後2時～4時
- ▼会場 勤労者会館
- 白色申告決算説明会

【事業(営業)所得の方】

▼日時 12月5日(金)午前10時～正午

▼会場 勤労者会館

【事業(農業)所得・不動産所得の方】

▼日時 12月5日(金)午後2時～4時

▼会場 勤労者会館

■問合せ 同署 ☎(22)4366

個人事業税のお知らせ

第2期分の納付書を11月12日(水)に送付します。納期限は12月1日(月)です。

■問合せ 安足県税事務所 ☎(23)1458

スマホ用アプリ「さのまるピクチャ」配信開始

佐野商工会議所では「さのまる」と一緒に写真撮影ができるスマートフォン用アプリ「さのまるピクチャ」の配信を始めた。アプリのダウンロードは無料です。

アプリでは撮影のできる店舗が表示され、市内36店舗で可能です。登録店の追加募集を行いますので、希望される方はご連絡ください。

■問合せ 同会議所 ☎(22)5511

幸せのお手伝い

結婚相談所

誰だって
まあるく
なれば
縁がある

秘密厳守・相談無料

ハッピータイム 佐野北支部

初婚・再婚・中高年・母子家庭

予約制 ☎0283-85-2443
☎090-7638-3696

御座敷列車で行く

熱海温泉

ホテルニューアカオ

Royal Wing

期日 平成26年12月1日(月)～2日(火) 1泊2日

旅行代金 ¥38,800

Hotel New Akao

上岡トラベル ☎0282-62-4607



自動交付機の停止

11月15日(土)は、市役所の停電のため、印鑑登録証明書・住民票発行の自動交付機は利用できません。
 ご不便をおかけしますが、ご理解をお願いします。

■問合せ 佐野総合窓口課
 ☎(20) 3016

多重債務者などの心の健康無料相談会

多重債務などの経済問題に関する法律相談と心の健康相談を同時に実施します。ひとりで悩まずにご相談ください。
 ▼日時 11月21日(金)午後1時〜3時
 ▼会場 安足健康福祉センター(足利市)
 ▼定員 先着4人(要予約無料)
 ■問合せ 同センター
 ☎0284(4)5895

多重債務者相談 強化キャンペーン

県では11月をキャンペーン期間とし、県弁護士会、県司法書士会と多重債務の無料相談会を開催します(要予約)。
 ▼日時 11月28日(金)午後1時〜5時
 ▼会場 足利庁舎

最低賃金の改正

栃木県最低賃金が10月1日から1時間733円に改正されました。この最低賃金は、県内の事業場で働くすべての労働者とその使用者に適用され、一般労働者はもちろん、臨時、パート、アルバイトなどにも適用されます。
 なお、特定の産業には、特定(産業別)最低賃金が定められています。
 ■問合せ 栃木労働局賃金室
 ☎028(634)9109

中小企業季節資金(年末資金)融資

▼対象 県内で1年以上事業所を有し、営業を行っている中小企業および事業協同組合の方
 ▼資金使途 商品仕入れ、ボーナスの支払いなどの季節的な運転資金
 ▼融資額 企業1千万円以内、団体1億円以内

県立東南産業技術専門校 訓練生募集

▼科目・定員 機械加工科5人、板金溶接科5人
 ※随時見学可
 ▼訓練期間 平成27年1月6日(火)〜6月23日(火)(6カ月間)

11月は労働保険適用促進月間です

労働者が安心して働けるよう「労働保険(労災保険・雇用保険)」の加入手続きをされていない事業主の方は、労働基準監督署または公共職業安定所へ加入手続きをしてください。
 ■問合せ 栃木労働基準監督署 ☎0282(24)7766、佐野公共職業安定所 ☎(22)6260

浄化槽の工事契約にご注意を!

「合併処理浄化槽」設置工事契約のトラブルが最近発生しています。
 浄化槽設置工事の勧誘を受けた場合はその場で契約せず、ご家族や親族と相談したり、他の業者2〜3社から見積りを取り、金額を比較してから検討するなど、慎重な対応をお願いします。
 なお、公共下水道事業計画区域と農業集落排水処理区域では、合併処理浄化槽の設置費補助金の対象にはなりませんのでご注意ください。
 ■問合せ 環境政策課 ☎(61)

一次募集

11月4日(火)〜21日(金) (選考日11月28日(金))
 ▼二次募集 12月5日(金)〜17日(水) (選考日12月25日(木))
 ※1次試験の結果により2次募集を行わない場合もあり
 ▼費用 無料(テキスト代、作業衣代などは自己負担)
 ■申込 県南産業技術専門校 ☎0284(9)0803 (求職登録されている方は、ハローワークへ)

シルバー人材センターの刃物とぎ

1155、消費生活センター ☎(61)1161
 料金などは直接お問い合わせください。大橋シルバークラブラザ、田沼・葛生の連絡所でも随時開催中です。
 ▼日時 12月10日(水)午前9時〜午後4時
 ▼会場 同ワーカープラザ
 ■問合せ 同センター ☎(23)7765

全国一斉「女性の権利ホットライン」強化週間

宇都宮地方事務局と栃木県人権擁護委員連合会では、11月17日(月)〜23日(日)の1週間を全国一斉「女性の権利ホットライン」強化週間として、女性の権利問題をめぐる相談をお受けします。
 ▼開設日時 11月17日(月)〜23日(日) 午前8時30分〜午後7時(土・日曜日 午前10時〜午後5時)
 ▼連絡先 「女性の権利ホットライン」(ナビダイヤル) ☎0570(070)810
 ■問合せ 人権・男女共同参画課 ☎(27)2354



クリーン推進課からのお知らせ

「みかもエコ・ライブラリー」をご利用ください

みかもクリーンセンター1階に、ごみとして捨てられた本や市内の家庭から寄贈された本を配架しており、一人10冊まで無料で持ち帰ることができます。



これは「もったいない」の心で本のリユース(再利用)を行うことにより、ごみの減量化と資源の有効利用を図ろうとするものです。

読み終えた本、子どもの成長と共に読まなくなった絵本などの寄贈をお待ちしています。

読書の秋を楽しむ1冊を選ぶのに、ぜひご利用ください。

■問合せ＝クリーン推進課 ☎(23)8153

消費生活センターからのお知らせ

点検商法にご注意!!

「点検に来ました」「無料で点検します」などと、業者が訪問したことはありませんか? 「今すぐ修理が必要だ」と不安にさせて、必要のない商品やサービスを契約させる、悪質な「点検商法」の業者がいます。下記に気をつけて、対処してください。

- ・無料との言葉にだまされない
 - ・知らない業者の訪問は気をつける
 - ・日頃から修理の業者を決めておく
 - ・必要の無いものはきっぱりと断る
- 困った時はご相談ください。

■問合せ＝消費生活センター(田沼庁舎本館1階)
☎(61)1161 ※平日午前9時～午後4時
消費者ホットライン ☎0570(064)370
※土・日曜日、祝日の午前10時～午後5時

平成27年佐野市成人式

対象者には12月上旬にご案内をお送りします。佐野市に住民登録がない方で佐野市成人式への出席を希望される場合は、12月5日(金)までに生涯学習課へお申し込みください。
▼日時 平成27年1月11日(日)午前9時50分～正午
▼会場 文化会館・田沼中央公民館・葛生あくとプラザ
▼送付対象 平成26年10月1日の時点で佐野市に住民登録がある該当の年齢の方
■問合せ 同課 ☎(61)1174

11月は全国青少年健全育 成強調月間です

栃木県では、子どもを育てるための大人の基本理念や行動指針として、平成22年2月に「とちぎの子ども育成憲章」を制定しました。
この憲章は、子どもたちを健全に育てていくために、大人が具体的に取る組む姿勢を分かりやすく示しています。
市でも、子どもたちが夢や希望を持ち心豊かでたくましく成長するために、大人が積極的に子どもたちと関わって

いきましよう。

■問合せ 少年指導センター ☎(61)1175

ご存じですか?

検察審査会

犯罪などの被害に遭い、警察署や検察庁に訴えたものの、その処分に不満のある方は、検察審査会にご相談ください。
検察審査会では、選挙権がある方の中から『くじ』で選ばれた11人の検察審査員が、検察官が事件を起訴しなかったことの可否を審査します。
※費用は一切かかりません

■問合せ 足利検察審査会事務局 ☎0284(41)3106

「存じですか?」

警察による「被害者支援」

警察では被害に遭われた方々へ、さまざまな支援活動を行っています。
●犯罪被害給付制度
殺人などの故意の犯罪行為によるご遺族、重大な負傷または後遺障害が残った被害者の方など不慮の被害を受けた方々に対し、給付金が支給さ

れるものです。

●被害者連絡制度・再被害防止制度
警察から一定の対象犯罪に遭われた方々へ捜査状況などを連絡するものです。加害者から再度被害を受ける恐れがある場合には、防犯指導や警戒措置などを行います。

●カウンセリング制度

犯罪被害が原因となつて、不安や悩みなどを抱えている被害者などに対し、精神的被害の回復・軽減を図るため、カウンセリングを実施しています。
■問合せ 佐野警察署 ☎(24)110
※公益社団法人被害者支援センターとちぎ ☎028(643)3940でも、電話相談・面接相談を受け付けています
○特殊(電話利用)詐欺にご注意!

被害が続いています。怪しい電話があつた際は必ず家族に確認するとともに、すぐに警察に通報してください。「息子でも 会えなきゃ渡すな 振り込むな」

11月は児童虐待防止推進月間です。

児童虐待は社会全体で解決すべき問題です。

虐待とは、身体的虐待(なぐる、ける、外に閉め出すなど)、性的虐待(性的行為の強要など)、心理的虐待(無視する、子どもに暴力・暴行を見せるなど)、ネグレクト(保護の怠慢、養育の放棄・拒否など)の4つの行為をいいます。

「虐待を受けたと思われる子どもがいたら」「ご自身が出産や子育てに悩んだら」「子育てに悩む親がいたら」迷わずにご連絡ください。

■連絡先||児童相談所全国共通ダイヤル ☎0570(064)000、児童虐待緊急ダイヤル(夜間、土・日曜日・祝日) ☎028(665)3677、佐野市児童虐待ホットライン ☎(21)6772

子どもの養育に関する悩み相談を受け付けます

家庭児童相談室で相談をお受けしています。相談は無料で、秘密は守りますので、お気軽にご相談ください。

■問合せ||同室 ☎(20)3002

小型わな講習会

ハクビシンやアライグマなどの被害防止のため、捕獲許可の制度や小型わなの取り扱いの講習会を開催します。

講習を受けると、わな猟免許がなくても許可を受けただうえで、自宅以外でのハクビシン、アライグマの捕獲が可能となります。ぜひ受講し、有害駆除にご協力ください。

▼日時||12月6日(土)午前10時〜正午

▼会場||田沼中央公民館

▼定員||先着20人(無料)

▼申込||11月28日(金)までに、県南環境森林事務所 ☎(23)1441

狩猟事故防止のために

11月1日から翌年2月末日まで「狩猟期間」です。

山林に入る方は次のことに気をつけましょう。

①オレンジ色などの明るい色の目立つ服装を心がけてください(白い帽子やタオルなどはシカに間違えられやすい色です)。

お知らせ 講座

②鈴、ラジオなどで自分の存在を知らせましょう。

③銃声が聞こえたら近寄らないようにしてください。

④林道などに複数の車両が止まっているときは、近くで狩猟を行っていることがありますので、気をつけましょう。

⑤「わな」設置の看板(標札)などがある場所へは近寄らないでください。

■問合せ||農山村振興課 ☎(61)1163

講座

「e・ラーニング」による応急手当WEB講習

11月1日より「応急手当WEB講習(e・ラーニング)」を活用した救命講習を開始しました。ご家庭のパソコンやスマートフォンなどから応急手当の基礎知識を、映像を通じて学ぶことができます。

受講後、受講証明書が発行され、普通救命講習の分割にもご利用いただけます。

●応急手当講習の分割

長時間の講習受講が困難という場合、普通救命講習では、カリキュラムを2分割し、講

施設 暮らし

習を受けることも可能になりました。ただし、講習を分割する場合、応急手当WEB講習を事前に受講していただく必要があります。

※詳細は佐野市消防本部ホームページからご確認ください

<http://www.city.sano.lg.jp/19>

■問合せ||救急指導課 ☎(23)9383

男の厨房

初心者そば打ち講座

新そばを使って、そば打ちに挑戦しませんか。

▼日時||11月22日(土)午前9時30分〜午後0時30分

▼会場||男女共同参画推進センター(パレットプラザさの)

▼対象||男性

※ご夫婦でも参加できます

▼定員||先着12組

▼費用||一組700円(材料費)

▼持ち物||エプロン・三角巾・タオル

■申込||11月17日(月)までに、人権・男女共同参画課 ☎(27)2354



エコ・クッキング

旬の食材を無駄なく使い、同時調理で省エネルギー。おいしく地球にやさしいエコ料理を取り入れてみませんか。

▼日時||①11月28日(金)、②12月19日(金)各日午前10時〜午後0時30分

▼会場||みかもクリーンセンター

▼定員||各回16人

▼費用||各回千円(食材費)

▼持ち物||エプロン・三角巾

■申込||クリーン推進課 ☎(23)8153

エコキャンドルづくり

廃食用油からカラフルなキャンドルを作りましょう。

▼日時||12月6日(土)午前9時30分〜正午

▼会場||みかもクリーンセンター

▼定員||先着25人(小学生以上)

▼費用||無料

▼持ち物||必須:シヤムなどの小ビン(1人5個程度)

任意:廃食用油(賞味期限切れのものを含む)、いらなくなったクレヨン

■申込||クリーン推進課 ☎(23)8153



パレットプラザさんの講座 「いざという時のために」 「災害から身を守る」

▼日時 12月11日(木)午後1時30分〜3時
▼会場 男女共同参画推進センター(パレットプラザさんの)
▼定員 先着30人(無料)
▼主催 男女共同参画ネットワークさの(栃木県消費者リダー連絡会佐野支部)
■申込 人権・男女共同参画課 ☎27)2354

やさしい日本語基礎講座

外国人とのコミュニケーションに役立つ「やさしい日本語」を学んでみませんか。
▼日時 11月23日(日)午後2時〜4時
▼会場 佐野市中央公民館
▼講師 根本愛子さん(国際基督教大学特任講師)
▼定員 先着25人(無料)
■申込 11月14日(金)までに、国際交流協会 ☎(24)4447

中国茶文化講座

中国茶を楽しみながら中国茶のお話を聞きましょう。
▼日時 11月30日(日)午後1時30分〜3時30分
▼会場 佐野市中央公民館

▼講師 宮森勝市さん
▼定員 先着30人(無料)
■申込 11月21日(金)までに、国際交流協会 ☎(24)4447

楽習講師企画講座

申込は、生涯学習課 ☎(61)174へ
●知っておきたい相続・遺言セミナー
今のうちから備えておきたい相続・遺言についてわかりやすく学べる講座です。

▼日時 ①11月20日(木)、②12月9日(火)各回午後1時30分〜3時30分
▼会場 城北地区公民館
▼講師 行政書士グループかたくり
▼定員 各回先着20人
▼費用 500円(資料代)
●エアロ&アルファピクス
初心者向けエアロと、ゴムバンドを使ったヨガ風エクサ・アルファピクスの2講座です。
▼日時 11月4日〜12月2日の毎週火曜日(全5回)午後7時20分〜9時20分
▼会場 城北地区公民館
▼対象 20歳以上の方
▼講師 武馬由美さん
▼定員 先着20人

▼費用 1回千円(資料代)
▼持ち物 運動できる服装、靴、ヨガマット
●ママ友作りも出来るベビーマッサージ体験会
ママ活の1歩始めてみませんか?
▼日時 11月18日・25日の火曜日(全2回)午前10時30分〜11時30分
▼会場 城北地区公民館
▼対象 2か月〜ハイハイくらいまでの親子
▼講師 柏倉美香さん
▼定員 先着10組
▼費用 全千円(オイル代)
▼持ち物 バスタオル、赤ちゃんの水分(母乳など)

おせち料理をつくりましょう
伊達巻、山芋きんとん、なます、雑煮を作ります。
▼日時 12月10日(水)午前9時30分〜午後1時30分
▼会場 田沼中央公民館
▼講師 佐野市生活研究グループ協議会会員
▼定員 先着30人
▼費用 300円(材料費など)
▼持ち物 エプロン、頭おおい、ふきん
■申込 11月17日(月)までに、農政課 ☎(61)1162

楽しいくらしの講座
「手作り焼肉のたれにチャレンジ」
▼日時 11月26日(水)午後1時30分〜3時30分
▼会場 田沼中央公民館
▼講師 佐野市消費者友の会会員
▼定員 先着35人
▼費用 500円(材料費)
▼持ち物 15リットルの空ペットボトル(洗浄し乾燥させたもの)、エプロン、頭おおい、マスク
■申込 交通生活課 ☎(61)1159

佐野市中央公民館
中央趣味講座
▼会場 同館
●問合せ 同館 ☎(24)5771
●シユガーアート(角砂糖のアイシング)と紅茶の入れ方教室
▼日時 12月3日(水)午後1時30分〜3時30分
▼講師 山中桂子さん
▼定員 先着20人
▼費用 600円(材料費)
▼申込 11月6日(木)〜21日(金)の間に、代金を添えて、直接同館へ
●しめ縄作り教室
▼日時 12月24日(水)午後1時30分〜3時30分

▼講師 津布久捨三郎さん
▼定員 先着20人
▼費用 200円(材料費)
▼申込 11月6日(木)〜28日(金)の間に、代金を添えて、直接同館へ

田沼中央公民館趣味の講座
「燻製料理教室〜手作りベーコンを中心に〜」
▼日時 12月4日(木)、19日(金)、22日(月)の全3回。各日午後1時30分〜3時30分
▼会場 同館
▼講師 星野秋男さん(自然調理家)
▼定員 先着20人
▼費用 全2千円程度(食材料代など)
▼持ち物 エプロン、布巾、軍手
■申込 11月6日(木)以降、同館 ☎(61)1135

犬伏地区公民館市民講座
「ピアノコンサート」
▼日時 11月27日(木)午後2時〜4時
▼会場 同館
▼奏者 津久井亮子さん
▼曲目 華麗なる円舞曲(シヨパン)ほか
▼定員 先着100人(無料)
■申込 同館 ☎(23)8137

注目

健康福祉

募集

催し物

お知らせ

講座

施設

暮らし

話題



小学生ソフトテニス教室

▼日時 11月30日、12月7・21・28日の日曜日(全4回)午前9時～正午

▼会場 石塚町のテニスコート(石塚町561番地、セーブオン佐野日大南店東側)

▼対象 小学1年生～5年生

▼定員 先着30人

▼費用 全500円

▼申込 11月4日(火)以降、午前9時～午後5時の間に、費用を添えてスポーツ立市推進課(土・日曜日、祝日は運動公園管理事務所)、またはアリーナたぬま(月曜休館)へ

■問合せ 同課 ☎0065

葛生地区公民館市民教養講座『ヘルマンハーブクリスマスコンサート

癒しの音楽、ヘルマンハーブの音色に包まれ優しいひと時をお過ごしください。

▼日時 12月5日(金)午後1時30分～3時

▼会場 同館

▼講師 吉澤恵子さん(日本ヘルマンハーブ振興会公認インストラクター)

▼定員 先着50人(無料)

▼申込 同館 ☎3414

常盤地区公民館市民教養講座「人生を豊かにする彩り」

生活の中に「色」を意識して取り入れることで、今後の人生をより豊かにしませんか?

▼日時 11月27日(木)午前10時～11時30分

▼会場 同館

▼講師 柏倉美香さん

▼定員 先着40人(無料)

▼申込 同館 ☎3657

東京農工大学地域連携事業「木の実で玩具づくり」

森の木はいろいろな工夫で花を咲かせ、さまざまな実をつけます。植物の知恵を観察し、木の実を使った玩具を作ります。

▼日時 12月7日(日)午前9時～正午

▼会場 FM唐沢山 ※旧田沼高校駐車場へ集合

▼対象 小学生3年生～6年生の親子

▼講師 渡辺直明さん、熊倉充さん、森の派出所の学生の皆さん(東京農工大学)

▼定員 先着30人

▼費用 50円(保険代)

▼申込 11月28日(金)までに、環境政策課 ☎1155

平成26年度後期「青年講座」 たくさんの若者が集まり、楽しく講座を行っています。

▶日時 = 12月1日(月)から随時開催 ▶対象 = 18～45歳位までの方 ▶会場 = 界地区公民館など

▶費用 = 下記受講料のほか、年会費1,000円

▶申込 = 11月4日(火)～14日(金)の午後7時～9時(土・日曜日を除く)に受講料を添えて、界地区公民館へ

■問合せ = 青年講座企画グループ会長 宮澤慎治 ☎080(5184)5362 (平日午後7時～9時)

<http://happinessano.web.fc2.com/>

講座名	曜日	時間	回数	受講料	定員
ダンスエアロ	月	午後8時～9時	13回	3,500円	20人
書道(写経入門)	月	午後7時30分～9時	13回	3,500円	10人
書道	火	午後7時30分～9時	13回	3,500円	10人
ZUMBA	火	午後7時20分～8時20分	13回	3,000円	40人
ヨガ	火	午後8時30分～9時30分	13回	3,000円	30人
フラダンス	火	午後7時30分～9時	13回	3,000円	30人
料理	火	午後7時～9時	7回	5,000円	10人
エアロピクス	水	午後7時20分～8時20分	13回	3,000円	30人
ボクササイズ	水	午後8時30分～9時30分	13回	3,000円	40人
バドミントン	木	午後8時～10時	13回	3,000円	16人
マットサイエンス	木	午後7時20分～8時20分	13回	3,000円	20人
エアロピクス	木	午後8時30分～9時30分	13回	3,000円	20人
パン作り	木	午後7時～9時30分	4回	3,000円	10人
お菓子作り	木	午後7時～9時	7回	5,000円	10人
ゴルフ	金	①午後6時30分～8時 ②午後8時～9時30分	13回	14,000円	各16人



レイクサイド佐野情報

11月4日(火)から平成27年3月末日までの予約受付を開始します。また、12月30日(火)から1月3日(土)の空室についても受け付けします。

▶ **休館日** = 11月19日(水)・20日(木)、12月25日(木)・26日(金)、1月5日(月)～8日(木)、3月16日(月)～18日(水) ※10月・2月は無休。変更になる場合あり

▶ **受付** = 平日午前8時30分～午後5時15分

▶ **申込・問合せ** = ☎(61)1126

▶ 無料送迎バス出発日 ★お楽しみバス運行日

11月	1泊用 9日(日)・17日(月)・27日(木) 2泊用 6日(木)・12日(水)★
12月	1泊用 2日(火) 冬期バス 10日(水)～23日(火・祝)
1月	1泊用 14日(水) 冬期バス 19日(月)～31日(土)
2月	冬期バス 1日(日)～28日(土)
3月	冬期バス 1日(日)～14日(土) 1泊用 30日(月)

臨時休館のお知らせ

■ 郷土博物館 ☎(22)5111

空調設備改修工事のため、下記の期間、臨時休館します。

▶ **臨時休館の期間** =

11月10日(月)～12月5日(金)
※11月16日(日)、23日(日)、30日(日)の「石材の印作り(てん刻)講座」、および11月12日(水)～21日(金)の市内小学校による博物館利用学習は実施します

【常設展】(無料)

11月9日(日)まで開館

▶ **開館** = 午前9時～午後5時

▶ **休館日** = 毎週月曜日(11月3日は開館)、11月4日(火)、上記期間

「羽子板展」を開催中

■ 葛生伝承館 ☎(84)3311

歌舞伎十八番でおなじみ「勧進帳」の弁慶や、「仮名手本忠臣蔵」の五段目に登場する定九郎など、歌舞伎を題材とした押絵羽子板を展示しています。

▶ **会期** = 平成27年

1月29日(木)まで

▶ **開館** =

午前9時～午後5時

▶ **入館料** = 無料

▶ **休館日** =

毎週月曜日(11月

3日・24日は開館)、

11月4日・25日(火)



弁慶

しるしる Fossil in 葛生

—とちぎ化石発掘最前線—

11月29日～3月8日開催!

■ 葛生化石館 ☎(86)3332

栃木県内のいろんな化石が大集合!木の葉石、鬼怒川のクジラな

どが知られて

いますが、そ

の他にも意外

な発見もある

かも!?ぜひ

ご覧ください。オトオキナエビス

▶ **開館** = 午前9時～午後5時

▶ **入館料** = 無料 ▶ **休館日** = 毎週

月曜日(11月3日・24日は開館)、

11月4日・25日(火)



市制10周年記念・吉澤記念美術館特別企画展「おかえりなさい、伊藤若冲《菜蟲譜》光学調査・修理完了披露展」

■ 吉澤記念美術館 ☎(86)2008

本館の代表的所蔵品であり、国指定の重要文化財である伊藤若冲の《菜蟲譜》を展示します。また同時に本館所蔵の江戸時代の絵画、板谷波山などの近代陶芸作品も展示します。ぜひ、ご来館いただき、葛生の地で、芸術・文化の秋を満喫してください。 ※会期など詳細は本紙19ページをご確認ください

「おかえりなさい、伊藤若冲《菜蟲譜》光学調査・修理完了披露展」無料観覧券

2名まで無料でご覧いただけます。

こちらのページを美術館へお持ちください。

▶ **有効期限** = 11月1日～12月14日



市制10周年・開館10周年記念「佐野市所蔵名品展」開催中

■ 人間国宝田村耕一陶芸館 ☎(22)0311 (まちなか活性化ビル「佐野未来館」1階)

▶ **会期** = 11月23日(日)まで

★11月3日(祝・月)から「開館10周年記念ポストカード」を来館者にプレゼントします。

(先着500人・おひとり1セット)

★開館10周年を記念し作成した図録「人間国宝田村耕一陶芸館全作品集」を販売中です。

企画展「茶陶への挑戦 田村耕一茶碗展」

▶ **会期** = 11月28日(金)～平成27年3月15日(日)

田村の伝統に裏うちされた熟練の技に加え、未来を見つめた新鮮な造形力をもって制作された茶陶の世界をお楽しみください。

▶ **開館** = 午前9時～午後5時 ▶ **入館料** = 無料

▶ **休館日** = 11月24日(月)～27日(木)



教室名など	対象者・対象児など	期日	受付時間など	会場
ママパパ(ファミリー)学級 ※要予約	初めて妊娠された方とその家族 (1コース目) 妊娠中期以降の方 (2コース目) 妊娠後期の方	11月10日(月) 12月8日(月)	午前9時～9時10分 ※11時45分まで	佐野市保健センター
		11月22日(土)		
赤ちゃん ふれあいルーム	1歳までのお子さんと保護者	11月17日(月)	午前10時～10時 30分	佐野市保健センター
		11月19日(水)		田沼保健センター

児童館情報

子育て教室

- ▶内容＝工作や歌、折り紙やリズム体操など
- ▶日程＝南児童館：毎週月曜日、東児童館：毎週木曜日、西児童館：毎週火曜日(0～1歳向け)・毎週金曜日(1～3歳向け)、田沼児童館：毎週月曜日 ※各館とも午前10時30分から

母親クラブの会員を募集しています！

「母親クラブ」とは、子育て世代のお母さんたちが、楽しみながら交流活動をするサークルです。詳しくはお問い合わせください。

- ▶内容＝育児エクササイズ、館内遊び&ママトーク、お誕生会、季節の行事など
- ▶費用＝年会費300円(そのほか、活動内容により実費負担があります)

▶休館日＝毎月第3土曜日と翌日の日曜日、国民の祝日、年末年始 ■問合せ＝南児童館 ☎(23)2525、東児童館 ☎(21)1668、西児童館 ☎(25)2452、田沼児童館 ☎(62)0878

こどもの国情報

事前申込不要です。直接会場にお越しください。
【両教室の共通事項】

- ▶会場＝屋外工作教室
- ▶対象＝小学生や就学前の児童を持つ親子
- ▶定員＝先着20人 ▶費用＝100円(材料費)

不思議な風船！アートバルーン遊び教室

レクインストラクターの指導のもと風船を使って、いろいろなものを作りましょう！



- ▶日時＝11月30日(日)
午後2時～3時

楽しいおりがみ遊び教室

動物やいろいろなキャラクターなど、さまざまなものを折って遊びましょう！

- ▶日時＝12月14日(日)午後2～3時

▶休館日＝毎週月曜日、第2木曜日(祝日の場合はその翌日)、年末年始

■問合せ＝こどもの国 ☎(21)1515

地域子育て支援センター情報

ぴよぴよルームくずう・たぬま

くずう ☎(85)3456 たぬま ☎(62)7041
(くずう保育園、たぬま保育園内)

- ▶利用時間＝月～金曜日 午前10時～午後4時

※お弁当を持ってくると1日遊べます

★講座のご案内 午前10時30分から



- ▶日時・会場・内容＝

11月10日(月)・くずう・保健師「感染症について」

11月20日(木)・たぬま・保健師「予防接種について」

※その他にも「英語であそぼう」、誕生会など

地域子育て支援まちなかプラザ「ゆめぼけっと」

(佐野駅前交流プラザ「ぱるぽーと」2階) ☎(27)0224

- ▶利用時間＝午前9時～午後5時

※飲食自由、一時預かり保育も受け付けています

○講習会 11月11日(火)午前10時30分～
「ハッピーマジックショー」

○親子教室「秋の自然物にふれてあそぼう」

11月19日(水)午前10時30分～

○誕生会：11月28日(金)午前10時30分～

○看護師の相談日：11月21日(金)午前10時～正午

☆詳しくは、市ホームページ、または直接お問い合わせください

次の施設でも、地域子育て支援センターを開設しています。

☆風の子保育園 ☎(24)2235 ☆大栗保育園 ☎(20)5255 ☆認定こども園あかみ幼稚園 ☎(25)3608



各種相談ガイド 11月10日(月)～12月9日(月)

※【予】と記載のある相談は、予約が必要です

相談名	日時	会場	問い合わせ先
育児相談	11月12日(水) 午前9時～11時	佐野市保健センター	健康増進課 ☎(24)5770
	11月25日(火) 午前9時30分～11時	田沼保健センター	
【予】こころの健康相談	11月26日(水)午後1時30分～精神科医 12月4日(木)午後1時30分～心理士	佐野市保健センター	
【予】精神保健福祉相談	11月21日(金) 午後1時30分～	安足健康福祉センター (足利市真砂町1-1)	安足健康福祉センター ☎0284(41)5895
消費生活相談	月～金曜日午前9時～午後4時 ※多重債務の相談なども受付中	消費生活センター (田沼庁舎本館1階)	消費生活センター ☎(61)1161
	11月26日(水) 午前9時30分～11時30分	男女共同参画推進センター (パレットプラザさの)	人権・男女共同参画課 ☎(27)2354
平常相談	月～金曜日午前8時30分～午後5時	交通生活課 (田沼庁舎本館1階)	交通生活課 ☎(61)1159
【予】弁護士無料法律相談	11月11日(火) 午後1時30分～3時30分 ※予約受付は11月4日(火) 午前9時～	万葉の里城山記念館	交通生活課 ☎(61)1159
	11月18日(火) 午後1時30分～3時30分 ※予約受付は11月4日(火) 午前9時～	田沼中央公民館	
合同(困りごと)相談 ※交通事故・消費生活・ 女性家庭・行政相談・ 宅地建物相談	11月14日(金) 午後1時30分～4時	総合福祉センター	交通生活課 ☎(61)1159
	11月19日(水) 午後1時30分～4時 ※宅地建物相談はありません	田沼中央公民館	
教育相談	月～金曜日午前8時30分～午後5時	教育センター (田沼中央公民館1階)	教育センター ☎(62)1131
青少年の悩みごと相談	月～金曜日午前8時30分～午後5時	少年指導センター (田沼庁舎本館2階)	少年指導センター ☎(61)1175
青少年に関する巡回相談	11月20日(木) 午前10時～午後3時	田沼中央公民館 ☎(61)1135	
児童福祉・女性相談・母子・ 父子家庭・寡婦の相談	月～金曜日午前8時30分～午後5時	家庭児童相談室 (東仮庁舎事務棟2階)	家庭児童相談室 ☎(20)3002
【予】女性の再就職相談 会(託児サービスあり)	11月21日(金) 午前10時～正午	男女共同参画推進センター (パレットプラザさの)	人権・男女共同参画課 ☎(27)2354
【予】女性のためのカウ ンセリング相談	11月20日(木)・12月4日(木) 午前10時～11時50分		
女性相談	11月27日(木) 午前9時30分～午後4時		
困りごと・人権相談	11月20日(木) 午後1時30分～4時 ※受け付けは午後3時まで		
外国人特設相談 (ポルトガル語通訳あり)	11月26日(水) 午後2時～4時	国際交流協会(男女共同 参画推進センター内)	国際交流協会 ☎(24)4447 交通生活課 ☎(61)1159
隣保館定例相談 (弁護士無料法律相談)	11月25日(火) 午後1時30分～3時30分 ※受け付けは午後1時～2時です	隣保館	隣保館 ☎(22)7513
★そのほか、隣保館では教育・福祉、健康、住宅・年金・納税、就労・人権など の相談をお受けします。日程などは、直接お問い合わせください			
身体や知的に障がいのある 方の相談支援	月～金曜日午前8時30分～午後5時30分	障がい者相談支援セン ターみどり	障がい者相談支援センター みどり ☎(24)5759
精神に障がいのある方の 相談支援	月～金曜日午前9時～午後6時	相談支援事業所さの	相談支援事業所さの ☎(21)6811



市制10周年記念式典を開催

10月11日、佐野市制10周年記念式典が文化会館で開催され、市関係者や来賓など約1,200人が出席し、節目の年を祝いました。

式典では、栃木県選出の国会議員や、県議、県内や両毛地域の市町の首長、議会議長などの皆さんにお越しいただき、親善都市である滋賀県彦根市の久保貴市長や彦根市のキャラクター「ひこにゃん」も駆けつけてくださいました。

岡部市長は式辞の中で、合併後の10年を振り返り「この10年で佐野市の礎を築けたと確信しています。今後さらなる発展・飛躍を遂げられるよう、北関東の新中核都市を目指し取り組んでいきます」などと話しました。

式典の中では、昨年創設された田中正造記念賞の表彰状授与が行われ、佐野市制10周年記念特別賞が「NPO地域づくり工房(長野県大町市)」に、佐野市長賞が「峠の照花園(佐野市)」に、奨励賞が「猪苗代湖の自然を守る会(福島県猪苗代町)」と「わたらせ未来基金(古河市)」に贈られました。

また、「さのまる」の指揮による市歌斉唱が行われ、万歳三唱をもって式が締めくくられました。



田中正造記念賞の受賞者の方々

佐野市訪英団を派遣

野城副市長を団長とした佐野市訪英団が、9月24日～29日の期間、英国ロンドンを訪れました。



訪英団は英国クリケットの聖地「ローズクリケットグラウンド」などを訪問し、クリケット関係者との友好を深めたほか、日本スポーツ振興センターロンドン事務所を訪問して、オリンピックなどのキャンプ地誘致への協力を要請しました。

野城副市長は「行く先々で歓迎していただき、英国日本人会の方々など、現地の関係者には大変お世話になりました。各所で佐野市のPRができたいへん有意義な訪問でした」と振り返りました。

11月には岡部市長を団長とした訪米団が、姉妹都市ランカスター市などを訪れます。

新庁舎建設工事の進捗状況「鉄骨建方が進んでいます」



10月10日、新庁舎南側から撮影

9月から鉄骨工事が始まり、敷地の北側から順次、鉄骨建方が進んでいます。年末には、庁舎の全体像がわかるようになる見通しです。

■問合せ＝新庁舎建設課 ☎(20)3058



「よっこそ佐野市へ 「まちなちの駅」おもてなし テント」

観光客や地域の皆さんに、休憩と交流の場を提供し、活動している「まちなちの駅ネットワークさの」は、10月5日、ねんりんピックの会場に「おもてなしテント」を建てました。冷たい雨の降るこの日、温かい昆布茶や、甘酒のようなお神酒飴、甘い梅干しを選手の皆さんに振る舞いました。

全国から集まった方々は「おいしい」と笑顔で答えられ、試合の合間に、まちなちの駅の皆さんと故郷や佐野市の話を楽しみました。こうした「おもてなし」は、ねんりんピックの嬉しい思い出の一つとなって、故郷へ帰られた選手の心に残ることでしょう。(市民記者 吉井貴子)

佐野市総合防災訓練



10月19日、佐野市総合防災訓練が田沼グリーンスポーツセンターで開催され、警察や両毛地域の各消防本部、各町会の自主防災組織や企業など48団体、600人の訓練参加者で実施され、約1,500人の方が訓練を見守りました。

訓練は地震による大規模災害が発生したことを想定し実施され、災害対策本部の設置や情報収集訓練、避難所の設置や、ガス・水道・電気・通信などの復旧訓練、消火・救出訓練などが行われました。

災害はいつ起こるかわかりません。皆さんも、事前に3日分の食料・飲料水を備蓄しておくなど、災害への備えをよろしくをお願いします。

ねんりんピック栃木2014



10月5日、田沼グリーンスポーツセンターで「ねんりんピック栃木2014ゲートボール交流大会」が開催されました。

ねんりんピック栃木2014では、県内各市町において「スポーツ交流大会」「ふれあいスポーツ交流大会」「文化交流大会」など、全24種目が行われました。佐野市では、ゲートボール交流大会を開催され、全国から約1,800人も選手・役員が集まりました。

台風の影響で、2日間開催予定のところ、初日のみの開催となってしまいましたが、朝から冷たい雨が降り続く中、参加者たちは雨にも負けない熱いプレーを見せてくれました。また、運営スタッフも「いもフライ」や温かい飲み物などを配ったりと、精いっぱいのおもてなしで選手をバックアップしました。

仁川アジア大会の結果報告会

10月9日、韓国で行われた仁川アジア大会に出場した本市在住の選手たちからの結果報告会が、市長公室で行われました。

アジア大会に出場したのは「レスリング・グレコローマン98キロ級」に斎川哲克さん(堀米町)、「女子クリケット」に宮地静香さん(天神町)、坂本千尋さん(奈良瀬町)の3選手。

斎川選手は初戦で敗れるも、敗者復活戦から勝ち上がり、銅メダルを獲得。「内容・結果ともに全く満足できないが、メダルを持って帰れたことは良かった」と報告しました。

女子クリケットはメダルを目指していたものの、準々決勝で中国に敗退。宮地・坂本両選手は「とにかく悔しかった。足りないものが自覚出来た大会だったので、次の大会で活かしたい」と話していました。





人口と世帯数（10月1日現在）		人口の動き（9月分）	
●人口 122,141人（-51）	●世帯49,730戸（+58）	●出生 67人	●死亡128人
男 60,202人（-20）	（ ）は前月比	●婚姻 33組	●離婚 25組
女 61,939人（-31）		●転入230人	●転出220人

※住民基本台帳より(外国人住民を含む)



みれい
美玲ちゃん 平成25年6月生

岩田徹・真那美さん(赤見町)



ともき
知輝ちゃん 平成25年9月生

高尾昌志・久恵さん(町谷町)



さき
咲姫ちゃん 平成25年4月生

遠藤貴・りんさん(小見町)



はる
羽琉ちゃん 平成26年2月生

中山友秀・由希絵さん(高萩町)

さのまる海外遠征！香港に続き、イギリスやアメリカへ

広報さの9月号でお知らせした中国・香港に続き、さのまるは海外で活躍しています。

9月27日には、イギリス・ロンドンで開催された「ジャパン祭り2014」へ参加しました。「ジャパン祭り2014」は、日系コミュニティ最大のイベントで、今年の来場者は約7万人。会場を訪れた多くの方に、佐野市のPRをすることができました。



英国ロンドンでのステージ



11月3日からは、アメリカ・ランカスター市を訪問します。佐野市とランカスター市が姉妹都市締結をして今年で20周年を記念しての渡米。さのまるのアメリカでの様子は、次号でお知らせします！

【さのまるの家休業】11月4日(火)、12月1日(月)

■問合せ＝都市ブランド推進室 ☎(27)3012



佐野市訪米団結団式

市制10周年記念 特別展を開催中！

- 開館10周年記念 人間国宝田村耕一陶芸館「佐野市所蔵名品展」(11月23日(日)まで)

佐野市で所蔵する人間国宝・田村耕一の作品の中から30点の名品を展示しています(入場無料)。詳しくは本紙27ページをご確認ください。

- 吉澤記念美術館「おかえりなさい、伊藤若冲<<菜蟲譜>>光学調査・修理完了披露展」

(前期：11月21日(金)まで、後期：11月22日(土)～12月14日(日)まで)

国の重要文化財である伊藤若冲の菜蟲譜を展示します。詳しくは本紙19・27ページをご確認ください。

