

さの 広報 2015 3月


KOUHOU SANO
No.230



みんなの広場	P 2
今月の注目情報	P 6
生活情報 information	P16
まちの話題	P28



あゆむ
塩田 歩夢 さん

●田沼西中学校 3年

夢の実現へ

僕の夢。それは、教師になることです。

この夢は小学校の頃からの夢でした。人のためになるような仕事、人に教える仕事に就きたいという考えからです。

この夢をかなえるために、勉強や生徒会活動など、さまざまなことに積極的に取り組んできました。そして、目標の高等学校の入学試験に合格し、一步一步、夢の実現に向けて頑張っていきたいと思います。



佐野ブランドキャラクター
さのまる

市長からの メッセージ



市内では梅林公園、朝日森天満宮の「梅」、柿平の「セツブンスウ」、秋山の「ザゼンソウ」など花の便りも聞かれる頃となりましたが、市民の皆さんはいかがお過ごしでしょうか。

先月21日土曜日に佐野市民体育館にて、さのまるの4歳のお誕生日イベント「さのまる学園天国」を多くのゆるキャラたちも参加して盛大に開催をいたしました。多くの市民の方々をはじめ、遠方からもお祝いに駆けつけてくれるファンもあり、大いに盛り上がりました。本市ではこのたび「シティブロモーション推進基本計画」を策定いたしました。今後も「さのまる」を牽引役に本市の魅力を積極的にPRしてまいります。

さて今月6日金曜日から8日日曜日まで田沼では一瓶塚稻荷神社周辺を会場に、歴史ある初午祭が開催されます。周囲の道路は歩行者天国となり露店などが出展し毎年多くの人出で賑わいます。皆さんも出かけになってはいかがでしょうか。

また14日土曜日から、三龜山の「万葉自然公園かたくりの里」で「かたくりの花まつり」が開催されます。可憐な紫の花が一斉に咲きそろう光景をぜひご覧ください。

「佐野田沼インテナー産業団地」も順調に造成が進んでおります。企業の進出状況もこれまでに12の街区で契約、もしくは立地協定の締結をしております。残すところあと1街区のみという状況でございます。今後は地域産業の活性化、雇用の確保などがより図られていくものと考えております。

今月11日で東日本大震災から4年になります。当時の記憶も薄れがちとなりますが、市民の皆さんには改めて、避難場所の確認をするなど、普段からの備えを欠かさぬようお願いいたします。

岡部 正英



今回の表紙 「第65回大澤駅伝競走大会」佐野市運動公園ほか 2月1日(日)

佐野市運動公園陸上競技場を発着・中継点とした周回コースで開催され、合計141チーム、約800人の選手がタスキをつなぎました。

42.195キロで開催された一般の部と高校男子では、大澤さんの母校である日本大学と佐野日大高校がデットヒートを繰り広げました。

橋本 喜美子さん

(出流原町)



○プロフィール

栃木県男女共同参画推進委員

家庭教育の支援や、女性の社会進出の
助けに尽力。

支えていただいた皆さんに
恩返しを

橋本さんは、保育士として長い間
幼児教育に携わり、定年退職後は自
己啓発に努めています。

4年前に県が募集した「とちぎ次
世代づくり2011」に参加し、「と
ちぎつばさの会」会員となり、世界
で一番幸福な国と言われるデンマー
クでの現場研修では、政治の分野で
も当たり前のように女性が活躍し、
男女共同参画が実施されていること
に感銘を受けたそうです。

また、橋本さんは、昨年9月に発
足した「佐野市まちづくり条例の会」
に参加しています。そこで自治基本
条例に関する基礎知識を学び、市民
の立場からこの条例の策定に携わっ
ていきたい、と思っているそうです。

他にも、家庭教育支援「チームさ
の」のメンバーとして、幼稚園、保
育園、小学校、企業で、家庭教育に
関する講座を実施し、子育ての悩み
などを解決する手助けを行っている
ほか、出流原小学校で児童に読み聞
かせを行っています。

現在もさまざまなところで、活躍
されている橋本さん。男は外で仕事



出流原小で佐野市訪米団の紹介を
する橋本さん

をして、女は家庭を守るということ
が当たり前という風習が強い日本の
中で、保育士として働いてきたこと
そして現在活動していることは「家
族の協力のおかげで、たいへん感謝
しています」と話していました。そ
してこれからは「たくさんの活動を
通し、家族や社会に少しずつ恩返し
をしていきたい」とのことです。

橋本さんの今後の目標は、男女共
同参画に関する国内最大級のイベン
トである「日本女性会議」を佐野に
誘致すること、そして、子どもたち
に国際交流に関心を持ってもらい、
佐野市から世界へ羽ばたく手助けを
することだそうです。

橋本さんの今後のますますのご活
躍をご期待いたします。

(市民記者 中里聖子)

佐野弁 ばんざい

「貶す」ことを強めていうときに
はカッペナスという

人の欠点を取り上げて非難したり、人の過失を取り上
げて悪口をいったりすることを、共通語では一般にけな
すとか難癖なんへきをつけるといいます。方言では、これをカッ
ケナス・ヘナス・カッペナスなどといいます。これらの
方言の成り立ちや用法などについて述べてみましょう。

カッケナスは「掻かきけなす」が変化したものです。け
なすの語頭に「掻かき」(接頭語)が付いているのは、けなす
をより強めるためであって「掻かき」にはこれといった意
味がありません。

ヘナスは、けなすが訛なまったものです。かつては県内の
各地で広く使われていましたが、カッケナスやカッペナ
スが勢力を伸ばすようになると、それに圧倒されヘナス
の分布地がだんだん狭くなってしまいました。現在、ヘ
ナスを使用しているところは県北地方です。

カッペナスは、ヘナスに「掻かき」が付いたものです。カッ
ケナスに比べて、言い方にややぞんざいな感じがすると
いわれています。

「絵をカッペナシたり、料理をカッペナス人がいるン
だけど、あんなこといわなくなつてイカンベ(いいだろ
う)にねえ」

カッペナスを使用する年齢は中・高年齢に多く、若年
層は減少の傾向にあります。「けなす」の訛なまり語にコナ
スがありました。しかし、今ではこの方言もすっかり消
え、死語となってしまいました。(市民記者 森下喜一)



栃木県議会議員選挙が行われます

■問合せ 選挙管理委員会
☎(20)3034

4月12日(日)に栃木県議会議員選挙が行われます。これからの県政と私たちの暮らしを結ぶ大切な一票です。忘れずに投票しましょう。

栃木県議会議員選挙は、県内を16の選挙区に分けて50人を選びます。
佐野市は市全域が一つの選挙区(佐野市選挙区)で、3人を選ぶこととなります。

▼投票の日時

4月12日(日)

原則午前7時～午後8時まで

▼投票できる方

【本市で投票できる方】

平成7年4月13日以前に生まれ、平成27年1月2日以前から引き続き佐野市の住民基本台帳に登録されている方です。

市外から転入された方は、市役所へ転入の届出をした日が平成27年1月2日以前の方となります。

【前の住所地での投票となる方】

平成27年1月3日以降、栃木県内の他の市町から佐野市に住所を移し転入の届出をされた方は、佐野市で投票することはできません。前の住所地で投票することになります。

その際、佐野市役所(各総合窓口課)

で発行する「引き続き栃木県の区域内に住所を有する旨の証明書(無料)の交付を受け、前の住所地の投票所に、この証明書を提出することが必要です。

▼投票所入場券

投票所入場券(圧着式はがき1枚に有権者4人分を記載)は、4月3日頃に郵送します。

入場券は大切に保管し、投票の際には、あらかじめご自分の入場券を切り離して投票所にお持ちください。

入場券を紛失した時や届かなかった時でも、選挙人名簿に登録されていれば投票できます。投票所係員にお申し出ください。

▼遠隔地に滞在されている方の投票

遠隔地に滞在されていて佐野市で投票することができない方は、滞在先で投票することができます。

なお、郵便を使ってやり取りをするため、日数がかかることになります。

詳しくは選挙管理委員会にお早めにお問い合わせください。

▼指定病院などでの投票

不在者投票のできる施設として都道府県の選挙管理委員会から指定されている病院や老人ホームなどに入院・入所の方は、その施設で不在者投票をすることができます。

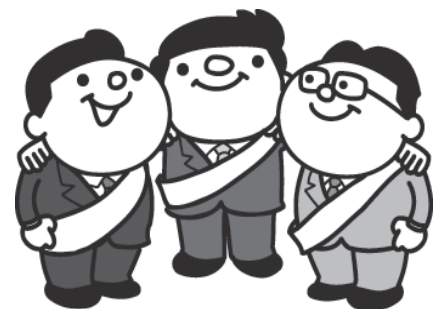
詳しくは、その施設の職員におたずねください。

選挙公報

- 候補者などの政見や主張をよく聞いて投票しましょう -

選挙公報は、4月10日(金)までに新聞折り込みにより配布する予定です。

新聞をお取りになっていない方は、市役所南仮庁舎、東仮庁舎、田沼庁舎、葛生あくど保健センターまたは各地区公民館などに置いてありますので、お受け取りください。



▼期日前投票または不在者投票

投票日に仕事などの都合により投票所へ行って投票することができない方は、投票制度の例外として、投票日の前日までに投票することができます。 ※入場券がお手元に届く前でも、期日前投票期間中であれば投票できます

▼期日前投票または不在者投票ができる方

投票日当日、次のいずれかの事由に該当する方です。
 ○職務または業務などに従事する方
 ○用務や事故のため、投票区の区域外に旅行または滞在する方
 ○病気や出産のため、入院を予定している方

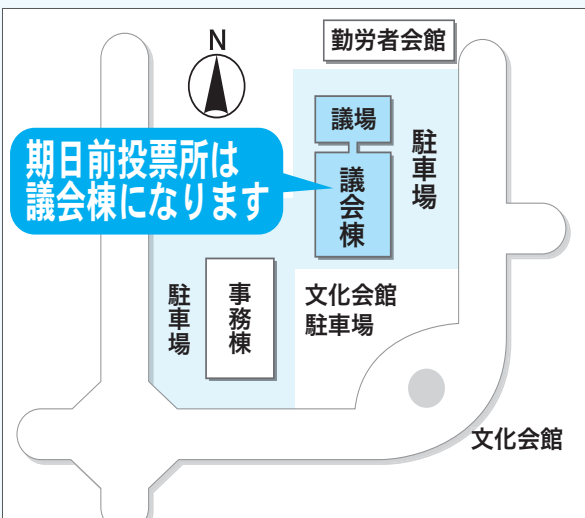
▼身体に重度の障がいなどのある方の投票

身体に重度の障がいなどがあり投票所へ行って投票することができない方には、郵便により自宅で投票する制度があります。
 該当される方は、郵便等投票証明書の交付申請などの手続きに日数がかかりますので、早めの対応をお願いします。

▶期日前投票ができる期間・投票できる時間・場所

期間	時間	場所
4月4日(土)～11日(土)	午前8時30分～午後8時	・東坂庁舎(議会棟1階) ・田沼庁舎(本館1階会議室) ・葛生あくど保健センター(エントランスホール)
4月6日(月)～11日(土)	午前8時30分～午後5時	・赤見支所

【東坂庁舎・議会棟位置図】



東坂庁舎は文化会館北側、住所は「浅沼町798番地」です



なお、この郵便投票等証明書に基づく不在者投票用紙などの請求期限は、4月8日(水)までになります。詳しくは、選挙管理委員会にお早めにお問い合わせください。

開票は次のとおり行います。

開票状況をご覧になりたい方は、当日、開票所受付にお申し出ください。

▶日時 4月12日(日) 午後9時15分開始予定 ▶場所 運動公園市民体育館(赤見町2130番地2)

※中間推計投票率(午前9時以降)や開票状況(午後10時以降)を市ホームページに掲載します

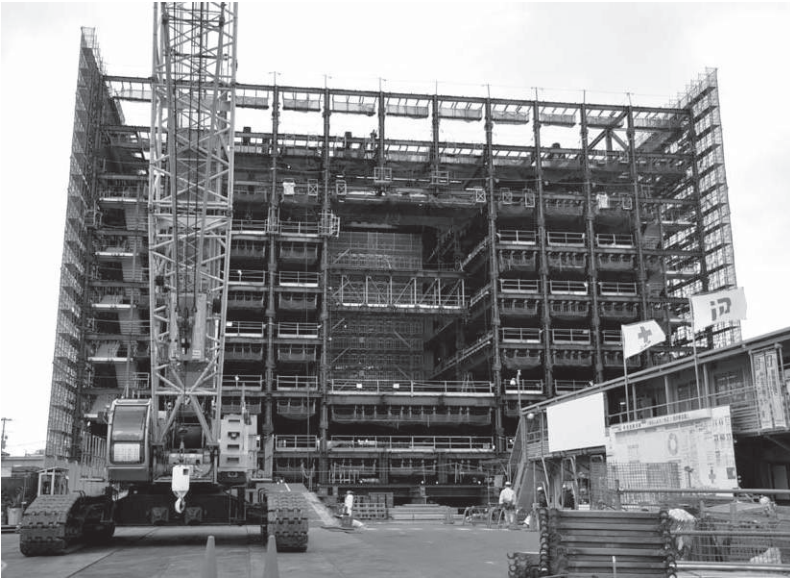
(PC) <http://www.city.sano.lg.jp>

(注) スマートフォンをお持ちの方は、

(携帯) <http://www.city.sano.lg.jp/mobile/senkyo/sokuhou.html>

PCサイトをご覧ください





新庁舎外観の外観（2月9日現在）

新庁舎建設工事の進捗状況について

平成25年10月に着工した新庁舎建設工事ですが、平成27年1月末をもって鉄骨建方が完了し、外形がわかるようになりました。今後は、内・外装工事や各種設備工事を行います。

今秋の完成を目指し、これからも事故なく安全に施工を進めていきます。

市民の皆さんには、引き続き、ご不便やご迷惑をお掛けしますが、新庁舎の完成まで、どうぞご理解とご協力をいただきますよう、よろしくお願い致します。

■問合せ 新庁舎建設課 ☎(20)3058

臨時・休日窓口開設、窓口業務時間延長のお知らせ

平日の開庁時間に窓口が利用できない方は、ぜひご利用ください。

※取扱業務は限定されます。事前にご確認ください

佐野総合窓口課の臨時窓口開設

日 時	3月29日(日)・4月5日(日)の午前9時～午後1時
取扱業務	住民異動届(転出・転入・転居)の受付、国民健康保険の脱退の受付(加入は不可)、戸籍届の受領

休日窓口の開設

▶日時＝毎月第4日曜日 午前9時～午後1時

開設する課	受け付けできる業務
佐野総合窓口課 ☎(20)3016	住民票の写しの交付、住民票記載事項証明書の交付、印鑑登録の受付、印鑑登録証明書の交付、戸籍謄抄本の交付、除籍・改製原戸籍謄抄本の交付、戸籍・除籍の記載事項証明書の交付、受理証明書の交付、身分証明書の交付、戸籍届の受領、死体埋火葬許可証の交付、佐野地区衛生施設組合火葬場・霊きゅう自動車の使用許可
収納課☎(20)3010	市税や国民健康保険税の収納・納付書の再交付、納税相談

窓口業務の時間延長

▶日時＝毎週水・金曜日の午後7時まで ※実施日が祝日の場合、別な日への振り替えは行いません

▶開設する課＝

佐野総合窓口課☎(20)3016・3031、障がい福祉課☎(20)3025、

いきいき高齢課☎(20)3021、介護保険課☎(20)3022、

こども課☎(20)3023、保育課☎(20)3038、医療保険課☎(20)3024、

市民税課☎(20)3007・3008、収納課☎(20)3010、

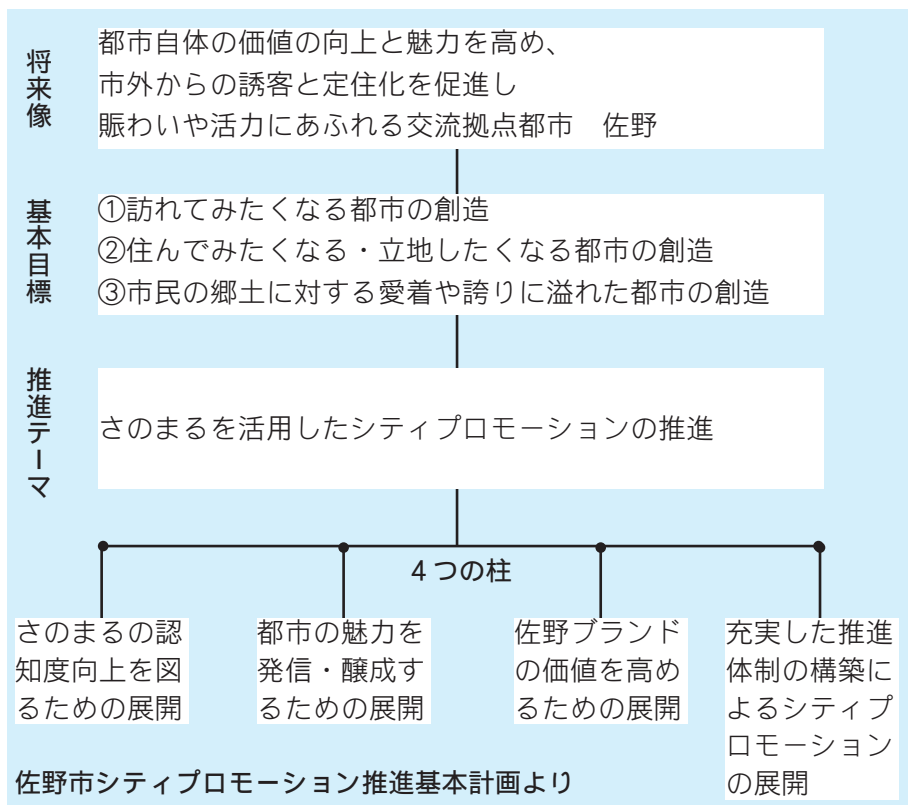
田沼総合窓口課☎(61)1124・1125、葛生総合窓口課☎(86)4713・4708



「さのまる」を活用したシティプロモーションの取り組みについて

■問合せ 都市ブランド推進室 ☎(20)3047

市では、佐野市シティプロモーション推進基本計画を平成26年12月に策定し、ゆるキャラ®グランプリ2013で優勝した佐野ブランドキャラクター「さのまる」を活用したシティプロモーション（本市の魅力を発信することにより、都市の魅力と価値を高めること）に取り組み、都市のブランド化を目指しています。今後、計画に添って左記の4つの柱を基に、シティプロモーションを進めます。



本計画を全庁的に効率的に推進するために、庁内に市長を委員長としたシティプロモーション推進本部会議を設置しました。

また、シティプロモーションは、市を上げての取り組みが必要です。皆さんもシティプロモーション推進する一員として、積極的な本市のPRをお願いします。

佐野スプリングフラワーフェスティバル2015
～かたくりの花まつり～

カタクリの花が日本有数の規模で自生する「万葉自然公園かたくりの里」(町谷町112番地1)で、花が見頃を迎える3月14日(土)～4月5日(日)の期間、美しい自然に親しむイベントを開催します。

野外音楽堂広場のイベント

○ケーナ奏者「Ren」ライブ(無料)

3月29日(日)①午前10時～ ②午前11時～ ③午後1時～

○安藤勇寿「少年の日」美術館特別展(無料) 3月27日(金)～29日(日)午前9時～午後4時

色鉛筆で描く、少年の日の懐かしい情景をお楽しみください。

○お土産品の臨時販売所 3月14日(土)～4月5日(日)

かたくりの里管理センターの展示 3月14日(土)～4月5日(日)

○写真展「万葉の花」(国分潔さん撮影) ○ガラスアート展(協力:夢良会)

すべてのイベントは、天候・開花状況により予告なく変更・中止する場合があります。

期間中、駐車場は有料(普通車500円・マイクロバス1,000円・大型バス2,000円)です

佐野駅と会場を結ぶ無料シャトルバスは、今年からございません。ご了承ください。

■問合せ 同フェスティバル実行委員会(観光立市推進課内) ☎(27)3011

期間中は、万葉自然公園かたくりの里 ☎(21)1187



わたしたちの国民健康保険

みんなでお金を出し合って、支えあう相互扶助の制度が国民健康保険(国保)です。

○国保への加入・脱退の届け出はお早めに

国保の資格は自動的に変わりません。健康保険の資格に変更があった場合は、すみやかに届け出てください。

▶届け出に必要なもの

- ・国保を抜けるとき(脱退)＝新しく加入した健康保険の保険証と国保の保険証と印かん
- ・国保に加入するとき＝他の健康保険をやめた証明書と印かん

○国保税の注意点

- ・国保脱退…清算分を納めていただく場合と、納め過ぎた分をお返しする場合があります。
- ・国保加入…国保加入者がいる世帯に追加で加入した場合、残りの納期分に加入分を合わせて課税した納付書をお送りします。また、世帯全員で新規に加入した場合は加入した分が月割で課税されます。
- ・国保の資格変更…国保の資格変更の届け出をすると、資格が切り替わった月で再計算し、届け出をした翌月に変更通知を郵送します。変更通知が届くまでの納期分までは、そのままお納めいただいたうえで、新たに届く「変更通知」を必ずご確認ください。なお国保税のお支払い1期分は、1カ月分ではありません。
- ・国保税の軽減…国保の加入者全員と世帯主(擬制世帯主を含む)の所得の合計が一定額以下の場合、加入者1人にかかる均等割額と、1世帯にかかる平等割額が軽減されます。収入がなかったり、収入が課税の対象とならない遺族年金や障害年金だけの方も、所得の申告をしてください。

○災害・盗難の被害

災害や盗難などにより、住宅や家財に損害を受けた時も、減額や免除になる場合があります。

○非自発的失業者

倒産・解雇・雇い止めなどによる非自発的な理由で平成21年3月31日以降に離職された方(離職日に65歳未満)で、ハローワークで発行する雇用保険受給資格者証の離職理由のコード番号が、11・12・21・22・31・32または23・33・34の方は、給与所得による所得割額が軽減されます。該当者であることの申告をしてください。

○医療費を大切に

医療費に関心をもち、日頃から健康づくりを心がけることで、医療費を節約することにつながります。

○健康づくりを心がけましょう

- ・生活習慣を見直し、日常、適度な運動をするとともに、バランスのとれた食事を心がけましょう。
- ・十分な睡眠と休養をとりましょう。
- ・健康状態を把握するため、定期的に健康診断(特定健康診査)を受け、病気の早期発見に努めましょう。

○上手にお医者さんにかかりましょう

- ・かかりつけ医を持ち、気になることがあったら相談しましょう。
- ・同じ病気でいくつもの病院にかかる重複受診は、体への負担が大きく、医療費もかさみます。
- ・薬が余っているときは、お医者さんや薬剤師さんに相談しましょう。
- ・ジェネリック医薬品(後発医薬品)は、先発医薬品と同等の成分・効能の薬です。先発医薬品に比べ安価なため、医療費の節約に役立ちます。利用について、お医者さんや薬剤師さんに相談してみましょう。

■問合せ

国保の制度・給付、 資格証明書・短期被保険者証・国保税の納付相談について	医療保険課国保係・収納対策係 ☎(20)3024
国民健康保険税の課税について	市民税課税政係☎(20)3007



介護保険制度のご案内

■問合せ＝介護保険課 ☎(20)3022

在宅で介護サービスが必要なときや介護施設に入所したいとき、介護保険を利用するには「介護認定」の手続きが必要です。

○介護認定の流れ

①介護認定の申請

申請は、介護保険課(東仮庁舎事務棟1階)、田沼・葛生の各総合窓口課で受け付けます。

65歳以上の方は介護保険被保険者証(ピンク色・三つ折)、40歳以上65歳未満の方は医療保険被保険者証をお持ちください。

②要介護・要支援の認定

申請受付後、調査員による訪問調査を行い、主治医が作成する意見書と合わせて介護認定審査会で判定を行います。

③認定結果の通知

認定結果通知書と介護保険被保険者証をお送りします。認定は「要介護1～5」「要支援1・2」「非該当」に区分されます。認定に応じて、利用できるサービスが異なりますので、ご注意ください。

○サービスの利用方法

在宅で介護サービスを利用したい場合は、要介護1～5の方はケアマネジャーに、要支援1・2の方は地域包括支援センターにご相談ください。施設入所を希望の方は、施設へ直接お問い合わせください。

○市民のための介護サービス(地域密着型サービス)をご存じですか？

地域密着型サービスとは、住み慣れた地域を離れずに生活を続けられるように、地域の特性に応じた柔軟な体制で提供されるサービスです。

現在、市内で提供されているサービスは以下のとおりです(利用は、原則、市内にお住まいの方に限られます)。

- ・認知症対応型通所介護(認知デイ)
- ・認知症対応型共同生活介護(グループホーム)
- ・小規模多機能型居宅介護
- ・複合型サービス
- ・地域密着型介護老人福祉施設入所者生活介護(小規模特養)

○介護保険料をきちんと納めましょう

介護保険は、社会全体で支える相互扶助の皆保険制度です。一人ひとりの介護保険料は、介護保険の貴重な財源となりますので、納期限までにきちんと納付しましょう。

現在の介護保険料(65歳以上の第1号被保険者)は基準額(年額)6万円です。

介護保険料は年金天引き(特別徴収)が原則ですが、年金支給額(年額)が18万円未満の方や、天引きが一時期止まってしまった場合などは、納付書による納付(普通徴収)となります。

ご自宅に納付通知書が届きましたら、忘れずに納付しましょう。

○保険料を納めないでいると…

災害など特別な事情がないのに保険料の滞納が続く場合、未納期間に応じて給付が一時差し止めになったり、利用者負担が1割から3割に引き上げられる措置がとられます。

保険料は必ず納めてください。納付が困難な方は、お早めにご相談ください。

○正しい介護保険料の算定をするために

介護保険料の金額は、前年の所得と世帯の課税状況により決定します。未申告の方は所得の申告が必要です。

収入がない、または収入が税金の対象とならない遺族年金・障害年金だけの方も、所得の申告が必要です。



高齢者福祉タクシー券などを交付します

対象となる方はぜひご利用ください。

①タクシー券出張交付日程

期日	時間	会場	対象
3月24日(火)	午前9時30分～11時30分	赤見地区公民館	赤見地区の方
	午後1時30分～3時	吾妻地区公民館	吾妻地区の方
3月25日(水)	午前9時30分～11時30分	犬伏地区公民館	犬伏地区の方
	午後1時30分～3時30分	城北地区公民館	堀米地区の方
3月26日(木)	午前9時30分～正午	中央公民館	佐野地区の方
	午後1時30分～3時	界地区公民館	界地区の方
3月27日(金)	午前9時30分～11時30分	旗川地区公民館	旗川地区の方
	午後1時30分～4時	植野地区公民館	植野地区の方

②タクシー券窓口交付日程

期日	時間	会場	対象者
3月24日(火)から	午前8時30分～午後5時15分	田沼総合窓口課	旧田沼町の方
		葛生総合窓口課	旧葛生町の方
		支所 (飛駒・新合・野上)	該当区域にお住まいの方
3月25日(水)から		赤見支所	赤見地区の方
3月30日(月)から		いきいき高齢課 障がい福祉課	市内全域の方

交付する利用券

○高齢者福祉タクシー券

▼内容 通院時などのタクシー利用料金の一部助成
※400円助成の券を年間60枚交付(半年ごとに有効期限あり)

▼対象

①75歳以上の方(生年月日が昭和16年3月31日以前の方)
②70歳以上75歳未満の方(生年月日が昭和16年4月1日～昭和21年3月31日の方)で、高齢者世帯の方(生年月日が昭和26年3月31日以前の方)のみで構成する世帯の方

○障がい者福祉タクシー券

▼内容 通院時などのタクシー利用料金の一部助成
※初乗り運賃相当額分助成の券を申請月に応じて一括交付(月5枚で年間60枚を限度)

▼対象
①身体障害者手帳1、2級の方
②療育手帳A、A1、A2の方
③精神障害者保健福祉手帳1級の方

▼持ち物 印かん(スタンプ式不可)
代理申請は代理の方の印かん、身体障害者手帳・療育手帳・精神障害者保健福祉手帳など該当するもの

○はり・きゅう・マッサージ券

▼内容 はり・きゅう・マッサージ(保険適用外)施術料金の一部助成
※800円助成の券を年間6枚交付

▼対象

①70歳以上の方(生年月日が昭和21年3月31日以前の方)
②65歳以上(生年月日が昭和26年3月31日以前の方)で身体障害者手帳1、2級の方
③65歳以上で療育手帳A、A1、A2の方
④65歳以上で精神障害者保健福祉手帳1、2級の方

○高齢者市営バス券

▼内容 市営バス乗車運賃の一部助成
※150円助成の券を年間40枚交付

▼対象

70歳以上の方(生年月日が昭和21年3月31日以前の方)
▼持ち物 印かん(スタンプ式不可)

■問合せ いきいき高齢課 ☎(20)3021・障がい福祉課 ☎(20)3025



「もの忘れ」が気になりだしたら…

■問合せ＝いきいき高齢課 ☎(20)3021

認知症は誰でもかかる可能性のある身近な病気です。そのため、本人や家族が初期の症状に気づくことが重要です。

認知症は、早く気づき、治療や生活習慣を見直すことで進行を遅らせることができます。「あれ、おかしいな？」と思ったら、下記の「もの忘れめやすリスト」でチェックしてみてください。

現在と1年前の状態を比べてください。 (該当する点数に○をつけてください)	変わらない	多少悪くなった	とても悪くなった
曜日や月がわかる	2	1	0
前と同じように道順がわかる	2	1	0
住所・電話番号を覚えている	2	1	0
物がいつもしまわれている場所を覚えている	2	1	0
物がいつもの場所がないとき、見つけることができる	2	1	0
洗濯機やテレビなどの電気製品を使いこなせる	2	1	0
自分で状況にあった着衣ができる	2	1	0
買い物でお金を払える	2	1	0
身体の具合が悪くなったわけではないのに、気力がなくなってきた	2	1	0
本やテレビの内容がわかる	2	1	0
手紙を書いている	2	1	0
数日前の会話を思い出すことができる	2	1	0
数日前の会話の内容を思い出そうとしても難しい	2	1	0
会話の途中で言いたいことを忘れることがある	2	1	0
会話の途中で適切な単語がでてこないことがある	2	1	0
よく知っている人の顔がわかる	2	1	0
よく知っている人の名前を覚えている	2	1	0
その人たちがどこに住んでいる、仕事などがわかる	2	1	0
最近のことを忘れっぽくなった	2	1	0

※本間昭・認知症介護研究・研修東京センター長監修(フランスの精神科医リッチーらによる論文1996年をもとに作成)

- ・合計点が24点以下だった場合、まずはかかりつけ医に相談してみましょう
- ・25点以上の方でも、気になる方は、かかりつけ医や地域包括支援センターにご相談ください
- ・ご相談の際は、このチェックリストを持参してください

【高齢者の相談窓口】 各地域包括支援センター、またはいきいき高齢課へ

担当圏域	地域包括支援センター名
佐野・堀米／旗川・吾妻	さの社協 ☎(22)8129
植野・界／犬伏	佐野市医師会 ☎(20)2011
赤見／田沼・田沼南部／栃本・田沼北部・三好・野上／戸奈良・新合・飛駒	佐野市民病院 ☎(62)8281
葛生／常盤・氷室	くずう ☎(84)3111

※圏域ごとに分かれています。お住まいの地区のセンターへご連絡ください



心の健康づくり ～3月は「自殺対策強化月間」です～

こころの健康を保つには

1. ストレスと上手につきあうことが大切です！

ストレスとは心が外部から刺激（ストレス要因）を受けたときに起こる、緊張状態のことです

※特に問題となるのは…仕事の疲れや職場の人間関係・家庭の問題・経済的問題・健康上の悩みなど

2. あなたのストレスサインは？ 心がSOSを出しているサインを見逃さないで！

①身体面：肩こり、頭痛、腰痛、目の疲れ、肌荒れ、脱毛、不眠、自律神経の乱れ

②心理面：不安、落ち込み、イライラ、怒り、集中力低下、悲愴感

③行動面：過食、多量飲酒、暴言・暴力、遅刻・欠勤、生活の乱れ

3. ストレスをためない心がけは？

○心の健康も身体の健康と同様、まずは正しい生活習慣が大切です

①良質な睡眠のために、早寝、早起きで日光を浴び、体内時計をスイッチオン

②バランスのとれた食事で、心を元気にする栄養素を意識して食べましょう

ビタミンB1を多く含む食品（豚肉、ウナギ、玄米、納豆など）

ビタミンCを多く含む食品（ブロッコリー、ピーマン、ジャガイモ、果物類）

カルシウムを多く含む食品（牛乳、乳製品、小魚、海藻類）

③適度な運動習慣をこころがけ、今より1日10分多く、身体を動かしましょう

散歩やストレッチなど簡単なもの、または労働や家事などで良く体を動かすこと

子どもとの遊びや階段の上り下りでも効果があります



○物事の見方・考え方を工夫しましょう

今の自分の考え方	発想の転換
出来なければ、意味がない	出来ない時もある。次にいかすことが大切
やり方が気に入らない。自分とは合わない	人の数だけ、考え方がある
きっと上手くいかない	次はきっと上手くいく
これだけしか、出来なかった	これだけ出来た
このやり方しかない	違うやり方、見方もある
絶対に〇〇すべきだ	できれば〇〇できると良い

○とりあえず、「笑う」「笑顔をつくる」

笑うことで緊張感がほぐれ、血液の循環が良くなり、免疫力が高まります

笑顔をつくるだけでも効果あり！鏡の前で「笑顔のトレーニング」を！

4. 困ったときには誰かに話してみませんか？

悩みやストレスがいつまでも解消できない、体調不良が続いているなど、そんな時はひとりで抱え込まず、相談してください

佐野市こころの健康相談	健康増進課 ☎(24)5770 (毎月2回・要予約)
栃木いのちの電話	足利センター ☎0284(44)0783 (毎日午後3時～9時) 宇都宮センター ☎028(643)7830 (毎日24時間)

働く人のメンタルヘルス・ポータルサイト…インターネットで『こころの耳』と検索

■問合せ＝健康増進課 ☎(24)5770



家族で防災・減災について話し合しましょう

■問合せ＝危機管理課 ☎(20)3056

東日本大震災の発生から4年が経ちます。

この4年間にも、全国各地で大雨による大規模な土砂災害などが発生しており、首都直下地震の発生も取りざたされるなど、佐野市でもいつ大きな災害が発生するかわかりません。

災害時には家族全員が協力し合うことが求められます。

「防災の日」(9月1日・関東大震災発生日)や、県が定めた「とちぎ防災の日」(3月11日)などには、家族で防災について話し合う機会「家族防災会議」を持ちましょう。

【家族防災会議のテーマの例】

①家族の役割分担

いざというとき誰が何をするのか決めておきましょう。

高齢者や乳幼児などがいる場合は、誰が支援の中心になるのか話し合っておきましょう。

②家屋・家屋周りの危険箇所チェック

家具が転倒・落下しないかどうかのチェックや、屋根や壁、塀など家屋の周りを確認し、危険な箇所があれば移動や固定など安全対策を講じましょう。

③非常持ち出し品・備蓄品チェック

賞味期限などがあるものは、入れ替えが必要かどうか確認をしましょう。

家族構成に合わせて定期的な見直しをしましょう。

④災害時の連絡方法や避難場所の確認

いざというとき、どこに避難するのかを確認しましょう。

家族が離ればなれになったときの連絡方法を決めておきましょう。



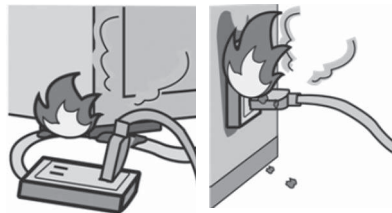
春の火災予防運動を実施します

■問合せ＝消防本部予防課 ☎(23)9910

3月1日(日)から7日(土)までの一週間、全国一斉に春の火災予防運動が行われます。

この運動は、一人ひとりが火災予防の意識を高めることにより、火災の発生を防止し、火災から尊い生命と財産を守ることを目的としています。

まだまだ、暖房器具など火気を取り扱う機会が多く、また空気が乾燥して一年を通して最も火災が起りやすい時期が続いています。最近、電気製品が原因とみられる火災も頻繁に発生していますので、プラグの清掃、機器本体や配線の点検をするとともに、家の周囲に燃えやすい物を置かないなど、放火されない環境づくりにご協力をお願いします。



「プラグに積もったホコリ」や「下敷きになった配線」など
いま一度、電気製品の点検を！！

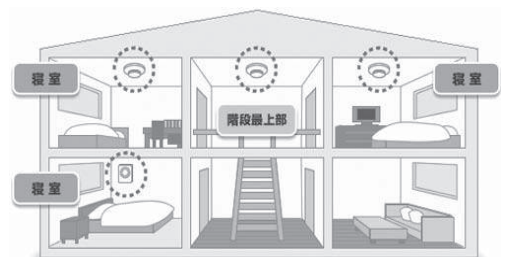
【住宅用火災報知器】

全ての住宅で、住宅用火災警報器が設置義務化となっています。まだ取り付けがお済みでないご家庭には、寝室を中心に住宅用火災警報器の早期取り付けをお願いします。取り付け場所や種類など、疑問な点などがありましたら、お気軽にお問合せください。

※住宅用火災警報器の設置が義務付けられている部分とは、全ての寝室と、寝室が2階にある場合には 階段の踊り場、4畳半以上の部屋が5つ以上ある階の廊下です。

平成26年度全国統一防火標語

『もういいかい 火を消すまでは まあだだよ』



4月5日(日)から、佐野市営バス「さーのって号」が変更になります

基幹線に「栄橋北」バス停を新設します 設置場所は次のとおりです。運行経路の変更はありません。



運行ダイヤの改正について

基幹線の3便、名水赤見線の1便・2便・4便・6便～10便、秋山線の1便の運行ダイヤを変更します。
詳しくは新しい路線図・時刻表をご覧ください。

新しい路線図・時刻表は、3月24日(火)以降に次の場所でお受け取りください

さーのって号車内	交通生活課 (田沼庁舎本館1階)	東仮庁舎事務棟玄関
南仮庁舎1階	人間国宝田村耕一陶芸館	佐野駅前交流プラザ「ぱるぼーと」
万葉の里・城山記念館	赤見・野上・新合・飛駒の各支所	各地区公民館 (田沼は田沼中央公民館のみ)
葛生行政センター(葛生あくど保健センター内)		

■問合せ＝交通生活課 ☎(61)1159

佐野市バス・エコ・サポーターズクラブの会員募集中

～さーのって号を応援してみませんか～

佐野市バス・エコ・サポーターズクラブは、市営バス「さーのって号」の応援と公共交通利用の推進による環境負荷の低減を図ることを目的に設立されました。

個人会員の皆さんには土日・祝日の市営バス乗り放題や回数乗車券(150円券11枚綴り)1組プレゼント、法人会員の皆さんには市営バス車内への会員ポスターの3カ月無料掲載または回数乗車券(300円券11枚綴り)1組プレゼントなど、多数の特典をご用意しています。

▶年会費＝個人会員：5,000円(学生の方は4,000円)

※免許返納された方は初年度のみ年会費無料、次年以降は年会費3,000円となります
法人会員：1口10,000円 ※詳しくは、交通生活課へお問い合わせください

【市長賞】敬称略

城東中学校	茂木大智
	臼居峻平
	新井沙菜 村上琴音
西中学校	田名網直人
	川島美玖
	知久侑生
	牧島未宙
	橋口直人
南中学校	野口裕稀
	大島未麗
	出居空
	三井保孝
	茂呂奈々帆
北中学校	阿部幹
	横堀果帆
	小林瑠栞
	高野光平
	小野優太朗
吾妻中学校	熊倉寧々
赤見中学校	舩井優花
	藤生雄大
	松林美桜 田村真優
田沼東中学校	町田理緒
	飯山愛美
	永井和希
	須藤杏菜
	池澤侑祐
	土澤伶奈
田沼西中学校	塩田歩夢
	山口佳織
	足達彩花
葛生中学校	片山りな子
	松久昂平
常盤中学校	齋藤翔太
佐野高校附属中学校	新井隆太
	中田遥
佐野日大中等教育学校	前出裕亮

【善行賞】敬称略

佐野小学校	山崎柚佳
	松下陽斗
天明小学校	松村和香那
	出井樹和臣
植野小学校	柏瀬萌羽
	店網秦吾
	青村菜々子
界小学校	田村珠那
	高嶋紗妃
犬伏小学校	松島昂輔
	新井沙耶香
犬伏東小学校	佐藤未唯
	福島唯織
城北小学校	大畑暁美
	飯島こころ
	若田部菜桜
旗川小学校	茂木優佳
	小川敦久
船津川小学校	大舘若菜
吾妻小学校	川田美遥
赤見小学校	藤生絢那
石塚小学校	池沢莉奈
	宮城英太郎
出流原小学校	尾花駿
田沼小学校	須藤諒也
	目崎歩果
吉水小学校	黒田和花
	寺岡一樹
栃本小学校	中里海月
多田小学校	亀山愛舞
戸奈良小学校	飯田伽奈
三好小学校	大川明日香
山形小学校	小堀貴司
閑馬小学校	木村陽与里
下彦間小学校	遠藤夢大
飛駒小学校	水澤美乃里
葛生小学校	亀山拓未
葛生南小学校	関口颯太
常盤小学校	板橋陽琉
氷室小学校	川村奈々

市長賞・善行賞の表彰
 2月10日(火)に田沼中央公民館で行われました。
 受賞者は次のとおりです。
 他の模範となる児童生徒の皆さんの努力をたたえ、平成26年度の市長賞・善行賞表彰式が、

市長賞・善行賞の表彰

■問合せ 学校教育課 ☎(61) 1172



健康福祉

健康増進課からのお知らせ

申込・問合せは、健康増進課 ☎(24) 5770へ

●乳幼児健康診査

4月に健診対象となるお子さんに通知をしています。日程について都合が悪い場合や、会場の変更希望などがあればご連絡ください。

●かかりつけ医をもちましょう

かかりつけ医は、日常的な診療のほか、家族一人ひとりの病气予防や健康管理のアドバイスをしてくれます。病状により適切な医療機関を紹介してくれる心強い存在です。日頃からかかりつけ医で早めの受診をしましょう。

●虫歯になりにくくするフッ素塗布

佐野歯科医師会が行います。

▼日時 偶数月の第1日曜日 (4月5日、6月7日、8月2日、10月4日、12月6日、平成28年2月7日) 午後1時～3時 ▼会場 休日歯科診療所(大橋町)

▼対象 満2歳～小学生
▼費用 300円

▼申込 実施日の前月25日までに、歯科医師会会員の歯科医院へ

もしも急病になったら

保険証をお持ちください。

●休日・夜間緊急診療所

☎(24) 3337

▼診療時間 休日午前9時～午後4時30分 (正午～午後1時30分は除く)、夜間午後7時30分～10時30分

●休日歯科診療所 ☎(24) 2757

5 ▼診療時間 午前9時～正午(日曜・祝日のみ)

精神障がいを持つ方のための相談会

家族相談員が相談に応じます。

▼日時 3月11・25日・4月8・22日 (毎月第2・4水曜日) 午後1時30分～3時30分
▼会場 佐野精神保健福祉会(堀米町)

■申込 同会 ☎(24) 9880

市民病院の市民講座

●シヨックについて

シヨック状態の時、身体に何が起こっているのでしょうか? シヨックの種類と応急処置などについてのお話です。

▼日時 3月25日(水)午後4時～5時

▼会場 同院A棟5階研修室

▼講師 下村一之さん(当院非常勤外科医師)

▼定員 先着40人(無料)

■申込 地域医療連携室 ☎(62) 9024

聞こえの悩み・補聴器・人工内耳の講演と相談会

耳の聞こえない方でも安心して参加できます。

▼日時 3月15日(日)午前10時～午後3時。受付は講演会10時30分まで、相談会午後2時まで

▼会場 葛生あくど保健センター

▼内容 ①難聴・聞こえの悩み・困りごと相談、②補聴器相談(販売なし)、③人工内耳相談(医療相談)

■問合せ 県難聴者協会

☎ 0285(51)1325
FAX 0285(51)1326
tonks58@sky.ucatv.ne.jp

募集

介護予防事業の受託者募集

▼募集する事業

(1) 一次予防事業

① 運動・栄養・口腔・認知症予防などに関する教室

② 介護予防拠点施設「いきいき元気館たぬま」と各地区公民館で実施する教室

(2) 二次予防事業

① 運動器の機能向上・口腔機能の向上・認知症予防に関する通所型介護予防事業

② 栄養改善・口腔機能の向上に関する訪問型介護予防事業

※詳しくは、いきいき高齢課(東飯庁舎事務棟1階)で配布する募集要項をご確認ください

▼申込 同課で配布する申込書をご記入のうえ、3月16日(月)までに、直接ご提出ください

※選考で決定

■問合せ 同課 ☎(20) 3021



20年の信頼と実績 <http://www.noahjpn.com> 検索

Yes, we teach living English!

春期生受付中

さの校 佐野市相生町2816 0283-24-9569

あしかが校 足利市大月町3-2 アシコタウンあしかが内 0284-40-2189

NOAH FOREIGN LANGUAGE INSTITUTE ノア外語学院

月保育 園児受付中

入園要項

- ・対象 6ヶ月～6歳・月保育/¥35,180～
- ・保育時間 7:30～19:00・保育日/年中無休
- ・月保育入園料/¥10,500 (年末年始はおやすみいたします)
- ※兄弟姉妹割引あり (料金は年齢によって異なります) 0歳～2歳児残りわずか! お早めにお申し込みください

保育所ちびっこランド

イオンタウン1階 イオンタウン佐野園

TEL.0283-85-8711



認知症地域支援推進員の募集

▼対象 保健師・看護師・精神保健福祉士・社会福祉士などの資格を有し、認知症の医療や介護における専門的知識や経験のある方

▼期間 4月1日～平成28年3月31日 ▼定員 1人

▼勤務時間 土・日曜日、祝日を除く午前8時30分～午後5時

▼内容 医療と介護などの各サービスの連携を図るコーディネーター業務、認知症の方や家族の支援に関する業務

▼報酬 月額8700円
■申込 3月18日(水)までに、いきいき高齢課 ☎(20)3021 ※後日面接します

佐野市民大学企画運営スタッフ募集

あなたの手で、楽しく魅力あふれる佐野市民大学プログラムを企画・運営してみませんか？

▼対象 市内にお住まい、またはお勤め、通学している18歳以上の方

▼定員 20人以内(選考あり)

▼任期 2年間(平成27・28年度)

▼申込 各地区公民館に備え付けの応募用紙に記入のうえ、3月20日(金)までに、直接、佐野市中央公民館へ

■問合せ 同館 ☎(24)5771

国勢調査の統計調査員を募集しています！

平成27年10月に「国勢調査」が実施されます。

調査世帯を訪問して調査を依頼し、調査票を配布・回収などをしていただく方を統計調査員といい、統計調査事務には欠かせない存在です。

現在、市では統計調査員が不足しています。ぜひあなたの力を統計調査にお貸しください！なお、調査員として活動するには、事前の登録が必要です。

調査の結果は、国や地方公共団体で各種計画や施策立案のための基礎的なデータになるほか、民間でも活用されています。調査対象となられた際は、ご協力をお願いします。

▼資格要件 ①実際に調査に従事できる20

歳以上の人
②統計調査に熱意があり秘密を守る人

③税務・選挙・警察用務に直接関わりのない人

▼調査期間 平成27年9月上旬～10月下旬(事前に説明会を開催します)

▼身分 非常勤の公務員

▼担当件数 50～70世帯

▼報酬 3～5万円程度(担当件数により異なります)

■申込 政策調整課統計係 ☎(86)3423

自衛隊幹部候補生(一般・技能)募集中！未来を導く、指揮官になる！

▼申込期限 5月1日(金)(必着)

▼1次試験日 5月16日(土)・17日(日)(2次・3次試験有)

▼一般応募資格 大卒程度試験(大卒は20歳以上26歳未満、修士課程修了者などは28歳未満)・院卒者試験(修士課程修了者などで20歳以上28歳未満)

▼技能応募資格 歯科(20歳以上30歳未満で専門の大卒者)、薬剤師(20歳以上28歳

未満の専門の大卒者)
※一般・技能いずれも卒業見込みを含む

※募集の詳細は左記までお問い合わせください

■申込 自衛隊栃木地方協力本部足利地域事務所 ☎0284(73)0230



催し物

ぱるぼーとスプリングフェスタ2015

子どもに大人気のカブトムシ型乗り物『ヘラクレス』や気球ロボットに乗ったり、大道芸やミニライブ、軽食販売もあり、内容が盛りだくさん。ぜひ遊びに来てください。

▼日時 3月21日(土)午前10時～午後3時

▼会場 佐野駅前周辺

■問合せ 佐野駅前交流プラザ ☎(27)0005
※公共交通のご利用をお願いします

ヤマハ春の無料体験レッスン実施中！



ヤマハ音楽教室

1歳のお子様から大人の方まで、細かいコース設定で無理なく楽しく学べます！



ヤマハ英語教室
Yamaha English School

© M.Okubo

※お問い合わせ
オンダ楽器ハーモニープラザ
0283-23-0682
(月曜・第3日曜定休)



ただいま入会金半額
キャンペーン実施中！



3月の茶会

- ▼日時 3月15日(日)午前9時
30分〜午後3時
- ▼会場 万葉の里・城山記念館
- ▼席主 渡辺宗輝さん
(茶華道協会茶道部・裏千家)
- ▼茶券 600円(当日可)
- ▼問合せ 同館 ☎(23)0728

本とあそぼう「全国訪問おはなし隊」

- 講演社おはなし隊のキャラバンカーがやってきます。
- キャラバンカーには楽しい絵本がいっぱい!ぜひ遊びに来てください!
- ▼日時 3月8日(日)午後2時30分〜3時35分
- ▼会場 田沼図書館
- ▼対象 幼児から(無料)
- ▼問合せ 同館 ☎(61)1136

キラキラ!光の森の万華鏡作りにおいて

- ▼日時 3月22日(日)午前10時〜11時30分
- ▼会場 田沼図書館
- ▼対象 幼稚園年長以上(小学校低学年以下は保護者同伴)
- ▼講師 加藤美智子さん(アトリエびびつき主宰・佐野短期

大学非常勤講師)

- ▼内容 科学の本の紹介と万華鏡作り
- ▼定員 先着15人(無料)
- ▼協力 佐野子ども劇場
- ▼申込 3月1日(日)以降、同館 ☎(61)1136

May J. Spring Tour 2015 ~ ReBirthday ~

- ▼日時 5月22日(金)午後6時30分開演(5時30分開場)
- ▼会場 文化会館
- ▼料金 3月21日(土)発売開始 ※初日は電話予約のみ・一般6千円(全席指定)
- ▼主催 文化会館
- ▼問合せ 同館 ☎(24)7211

春の野鳥観察会

- 公園内や近くの河川敷を散策しながら、楽しく野鳥について学びましょう。
- ※雨天の場合は中止
- ▼日時 3月15日(日)午前9時30分〜11時30分
- ▼会場 栃本公園
- ▼定員 先着30人(小学生以下は保護者同伴)
- ▼費用 50円(保険料)
- ▼持ち物 双眼鏡など

■申込 3月9日(月)までに、環境政策課 ☎(61)1155

映画「じんじん」上映会

- 絵本の里・剣淵より届いた心やさしい人々のドラマをご覧ください。
- ▼日時 4月4日(土)①午前10時30分、②午後1時、③3時30分、④6時30分
- ▼会場 文化会館
- ▼費用 大人前売千円、当日1500円、小中高生800円(前売・当日ともに)
- ▼主催 映画「じんじん」をみる会inさの。
- ▼問合せ 岡野 ☎080(5695)3051

お知らせ

平成27年度「家庭ごみ収集カレンダー」

広報さの3月号と一緒に配布しました。なお、みかもクリーンセンター、葛生清掃センター、佐野・田沼・葛生の各総合窓口でも受け取れます。また、ホームページからもダウンロードできます。

▼問合せ クリーン推進課 ☎(22)2654

下水道課の事務室が移転します

4月1日(水)に下水道課が、田沼庁舎から秋山川浄化センター(植下町)へ移転します。

なお「秋山川浄化センター」は、下水道課が移転後「佐野市水処理センター」に名称が変わります。

【新住所】
〒327-0835
佐野市植下町3300番地



- ▼問合せ 同課 ☎(61)1165
- ※4月1日から ☎(23)1120

生垣づくり補助金の終了

「生垣づくり補助金交付制度」は、平成26年度をもって終了となります。ご協力ありがとうございました。

- ▼問合せ 都市整備課 ☎(61)1119

幸せのお手伝い
結婚相談所
縁があるならば 誰だってまあるく
初婚・再婚・中年・母子家庭
秘密厳守・相談無料
ハッピータイム 佐野北支部
予約制 ☎0283-85-2443
☎090-7638-3696

相続・遺言書に関する相談は
弁護士法人
小沼総合法律事務所
栃木県弁護士会
弁護士 小沼正毅 弁護士 高山雄介
TEL 0284-22-4505
栃木県足利市永楽町9-4 大協ビル2階
平日:9時~18時 土曜日:9時~12時 日祝休
URL: http://konuma-law-office.com



税の申告はお済みですか

市・県民税と所得税の確定申告は3月16日(月)、個人事業者の消費税および地方消費税の確定申告は3月31日(火)までとなっております。期限内に正しい申告をしましょう。

なお、所得税の還付申告は3月17日(火)以降でも税務署で受け付けします。

■問合せ 市民税課 ☎(20)3008、佐野税務署 ☎(22)4366

軽自動車税の申告は3月中に

軽自動車税は、毎年4月1日時点での車両の所有者に課税されます。

車両を廃棄や譲渡した場合は、申告をすることで、次の年度から課税されません。軽自動車税の申告は3月中に済ませてください(自動車税のように月割の減額にはなりません)。

なお昨年の税率改正により税率が引き上げになります。平成27年度課税では、三輪以上の軽自動車で、平成27年4月1日に初めて自動車検査証

の交付を受ける車両に新税率が適用になります。

詳しくは広報さの11月号またはホームページをご覧ください。

【車種別の手続先】

○原動機付自転車(125cc以下のバイク、ミニカー)、小型特殊自動車：市民税課、田沼・葛生の各総合窓口課、各支所

○軽二輪および二輪の小型自動車(125ccを超えるバイク)：佐野自動車検査登録事務所(下羽田町) ☎050(5540)2020

○軽自動車：軽自動車検査協会栃木事務所佐野支所(下羽田町) ☎050(3816)3108 ■問合せ 市民税課 ☎(20)3007

平成27年度は固定資産(土地・家屋)の評価替えが行われます

固定資産税の土地と家屋の評価額は3年に一度評価替えが行われ、平成27年度はこの見直しの年にあたります。

また、土砂災害防止法による栃木県告知を受け、土砂災

害特別警戒区域の指定に伴う土地の評価の見直しを行います。 ■問合せ 資産税課 ☎(20)3009

平成27年度固定資産課税台帳の縦覧

縦覧できる人 納税者本人(非課税の方や免税点未満の方を除く) 納税者の代理人(親族を含む)として委任状などを持参した方や納税管理人

※土地価格等縦覧帳簿を縦覧できる方は、土地の固定資産税の納税者に限られ、家屋価格等縦覧帳簿を縦覧できる方は、家屋の固定資産税の納税者に限られます

持参するもの 申請者の身分証明書(免許証など顔写真付きのもの)、申請者の印かん、委任状(申請者が代理人の場合) 会場 資産税課(東飯庁舎事務棟2階)

縦覧期間 4月1日(水)～4月30日(木)午前8時30分～午後5時15分 ※土・日曜日、祝日を除く

問合せ 同課 ☎(20)3009

国税専門官採用試験

▼受験資格

①昭和60年4月2日～平成6年4月1日生まれの者

②平成6年4月2日以降生まれの者で大学を卒業した者(平成28年3月までに卒業見込みの者を含む)、または人事院が大学を卒業した者と同等の資格があると認める者

※インターネットによるお申し込みになりますので、国家公務員採用試験のホームページをご確認のうえ、4月1日(水)～13日(月)の間にお申し込みください <http://www.jinji-siken.go.jp/juken.html>

問合せ 人事院人材局試験課 ☎03(3581)5311

多重債務者などの心の健康無料相談会

多重債務などの経済問題に関する法律相談と心の健康相談を同時に実施します。

日時 3月13日(金)午後1時～3時 会場 安足健康福祉センター(足利市)

定員 4人(要予約・無料) 問合せ 同センター ☎0284(4)5895



生徒募集

木造建築科(3年制) 平成27年度 建築設計科(2年制) 4月スタート!!

授業は土曜日実施

一生頼れる技術と資格を! 知事認定 佐野共同高等産業技術学校

【入学申込・問い合わせ】 0283-23-7109



税証明などの取得について

●高等学校などへ入学される生徒の保護者の方へ
就学支援金制度により、高等学校などの授業料の支援を受けるには、保護者の所得課税証明または非課税証明が必要となる場合があります。

所得課税証明または非課税証明は、ご本人しか請求できません。妻(主)が配偶者の証明を請求する場合でも、委任状が必要となりますので、ご注意ください。

なお、就学支援金制度については、各高等学校までお問い合わせください。
●亡くなられた方の税証明を申請される方へ
相続権の確認ができない場合には、証明書をお渡しできませんので、ご理解とご協力をお願いします。

▼証明書を申請できる人
相続人
▼申請に必要なもの
申請者(代理人)確認書類(運転免許証・パスポート・住民基本台帳カードなど)官公署発行の写真付きの証明、認め印、代

理人が申請する場合は相続人からの委任状(本人自署による署名と押印)、被相続人の死亡年月日と申請者が相続人であることを証明する戸籍謄本など
■問合せ
佐野総合窓口課
☎203031

一般県道柏倉葛生線の一部通行止め

小曾戸川にかかる白石橋(葛生東1丁目・くずう保育園西側)の老朽化のため、橋の架け替え工事を行います。工事期間中は終日全面通行止めとなりますので、迂回にご協力をお願いします。

▼通行止め期間
3月〜7月予定(詳細は現地の看板でお知らせします)

■問合せ
安足土木事務所
☎028445589

地震に強い住まこづくりを応援します

昭和56年5月31日以前に着工された木造住宅は、耐震基準が強化される前の工法のため、震災時に倒壊するおそれがあります。

そこで、市では耐震診断や耐震改修工事の費用の一部を補助していますので、建て替えか補強工事をお悩みの方は、ぜひご活用ください。

また、町会などの集まりの際に、制度の説明を行いますのでご相談ください。

▼耐震診断補助
診断費用の3分の2、上限10万円(補強計画なしの診断の場合、上限2万円)

▼耐震改修補助
改修費用の2分の1、上限80万円
※事前に申し込みをしてから実施したものに限りです。なお、耐震改修の場合、事前に補強計画を含む耐震診断が必要になります

■問合せ
建築指導課
☎(62)167

パブリックコメントを実施しています

「田沼庁舎利活用に関する基本計画」(案)に関し、3月23日(月)まで(必着)、皆さんのご意見を募集しています。

詳しくは広報さの2月号11ページをご確認ください。
■問合せ
行政経営課
☎(20)3

005

災害時における対応協力に関する協定を締結

●佐野薬剤師会との「災害時における医療救護に関する協定」を2月2日に締結しました

この協定により、市内で災害が発生した場合、薬剤師を派遣し、調剤や服薬指導などにご協力いただきます。

●株カインズとの「災害時における生活物資の供給協力に関する協定」を2月6日に締結しました

この協定により、市内で災害が発生した場合、生活物資の供給にご協力いただきます。
■問合せ
危機管理課
☎(20)3056

黙とうを捧げましょう

3月11日(水)は、東日本大震災から4年目にあたります。被災し、亡くなられた方々に対し、追悼の意を表し、ご冥福をお祈りするため、午後2時46分に合わせて黙とうをお願いします。

■問合せ
危機管理課
☎(20)3056

お楽しみバス

レイクサイド佐野から、日光の行事や観光スポットなどへ無料で送迎します。(毎月1回程度、2泊用送迎バスの2日目に運行)
【運行予定】※開花状況等により変更になる場合もあります
4/16...神鷹、参道商店街周辺(弥生祭、観音遊覧)
5/29...ツツジ、シャクナゲの咲く竜頭ノ滝、湯ノ湖
6/6...湯西川温泉(平家大祭の見学)
7/3...ニッコウキスゲ鑑賞

(日光中禅寺湖畔) 佐野市市民保養施設

レイクサイド 佐野

ご予約・お問い合わせは
0283-61-1126
レイクサイド佐野予約受付まで
8:30~17:15 (土日祝日除く)

市民優先予約 3月より7月分の受付開始!

建物総合管理・フードサービス事業
株式会社 旺栄
(レイクサイド佐野 指定管理者)

グループホーム あおぞら
佐野市吉水町991-1 ☎62-8928

小規模多機能型施設 グループホーム やまなみ
佐野市町谷町59-1 ☎85-7108

小規模多機能型施設 グループホーム せせらぎ
佐野市橋本町3270 ☎61-1331

佐野犬伏 デイサービスセンター わかくさ
佐野市犬伏下町1765-1 ☎24-5120

おもてなしの心でお迎えます
お気軽にお問い合わせください

佐野市の施策⑪ 「観光立市③」 ～第2次佐野市観光立市推進基本計画～

3月13日(金)まで、「第2次佐野市観光立市推進基本計画」(案)のパブリックコメントを実施しています。市民の皆さんからいただいた意見を計画や今後の施策に反映させていただきます。ぜひご意見をお寄せください。

この計画(案)では、①魅力ある観光地の形成と国際観光の推進、②観光の振興にかかわる人材育成とおもてなしの心の醸成、③観光客アップに向けた戦略、④観光産業の振興と地域の活性化、⑤市民・地域との連携の強化、の5点を重点的な施策としました。その成果指標として、本市への年間観光客数が1千万人となることを目指します(平成25年実績857万人)。

観光立市の目的は、「住んでよし、訪れてよし」の佐野市を築きあげていくことです。観光を土台とした満足度の高い地域づくりと、観光推進による市の繁栄と発展を実現することで、「住んでよかった、これからも住み続けたい」というまちづくり、「訪れてよかった、住んでみたい」と実感できるまちづくりに市民の皆さんと一丸となって取り組みます。



船橋駅での観光キャンペーン

■問合せ＝観光立市推進課 ☎(27)3011

佐野田沼インター産業団地 第2期分譲予約立地 協定書調印式

佐野田沼インター産業団地は、北関東自動車道の佐野田沼ICから北西約1キロ、国道293号に接する石塚町、戸奈良町に位置する団地面積約17.4haの現在造成中の産業団地です。

平成27年6月からの分譲にあたり、これまで8社と立地協定書の調印を行いました。調印を行った企業は次のとおりです。(順不同)

- 株式会社バンテック：製造業(金属フィルタ)
 - 株式会社岩田商会：製造業(コンクリートポンプ車)
 - 有限会社押山運送店：一般貨物運送業
 - ニンジニアネットワーク(株)：卸売業(トナー等事務用品)
 - 協栄システム(株)：製造業(コンベア製品)
 - 有限会社蓼沼商事：一般貨物運送業
 - 小川産業(株)：製造業(製袋)
 - 株式会社マクスコーポレーション：卸売業(鉄鋼製品)
- ※同産業団地の詳細は、ホームページからご確認ください

☎(http://www.city.sano.lg.jp/saneyoudanchi/index.html)
■問合せ＝企業誘致課 ☎(61)115

悪質な投資勧誘にご注意

高齢者を中心に、悪質な業者などによる未公開株や社債、ファンドなどの詐欺的な投資勧誘被害が多発しています。おかしいな?と思ったら迷わずご相談ください。

▼受付時間＝平日午前9時～午後5時

■問合せ＝財務省関東財務局 ☎048(613)3952

特殊(電話利用)詐欺にご注意を!

特殊詐欺の被害が続いています。怪しい電話があった際は必ず家族に確認するとともに、すぐに警察に通報してください。

「息子でも 会えなきゃ渡すな 振り込むな」

■問合せ＝佐野警察署 ☎(24)0110

さのしんカーライフプラン

主な使い道	①新車および中古車購入資金 ②車修理代金および車部品購入資金 ③車検費用、免許取得費用 ④信販会社・クレジット会社での車借入金返済資金	変動金利 平成27年2月10日現在	基準金利 年2.00% ⇒年0.80% 最大割引後金利

◇当金庫では、お客さまのお取引に応じ、基準価格より最大で1.2%割引いたします。
◇ご契約時には保証料が別途必要になります。
◇詳しくは、最寄りの店舗窓口にお尋ねください。



人にやさしいまちづくりは、コミュニティ活動から

コミュニティとは、地域に住む人たちがいろいろな行事や活動を通じて、話し合い、助け合い、力を合わせて地域の課題を解決していく地域ネットワークのことです。

現在、地域では、お祭りや防犯防災・環境美化活動などを展開し、快適な環境と心豊かなまちをつくる「コミュニティ活動」を実施しています。“誰もが住んでよかったなと思うまち”そんな素敵なまちをつくるために、皆さんの積極的な協力や参加が大切です。

【コミュニティ活動への助成事業】

今年度、山園地区コミュニティ推進協議会は宝くじの一般コミュニティ助成金を受けて、倉庫や輪投げセットなどの備品を購入しました。また、高萩町会は宝くじのコミュニティセンター助成金を受けて高萩町公民館を建設しました。

これからも、地域の活性化を目指し、子どもから高齢者まで参加する親睦交流拠点となるよう活動したいと思います。

■問合せ＝公民館管理課 ☎(24)5771



あなたの税が未来を拓く 税滞納撲滅月間2015

●県内一斉の取り組み

納税の公平と税収の確保を図るため、3～5月を「税滞納撲滅月間2015」として、県との協働により、県内一斉に徴収の強化に取り組みます。

●自主的な納付をお願いします

期限を過ぎても納付がない場合は財産の滞納処分をしなければなりません。差押財産の調査のため、滞納者の住居や事業所の搜索をしたり、自動車差し押さえのため、タイヤロックをすることもあります。

●市の取り組み

・納税相談：市税を納期限内に納めることが困難な方の相談を受け付けています。
・納税催告：納期限を過ぎても納付がない方に対し、督促状・催告書などの送付、電話催告、自宅訪問、勤務先訪問を行います。



・財産調査：滞納者の財産について、金融機関、保険会社などに対し調査を行います。
・給与調査：滞納者の給与を差し押さえるため、勤務先に対し給与の調査を行います。

・差押処分：不動産・預貯金や生命保険、給与のほか、自動車などの差し押さえを行います。その後も納付されない場合、差押財産の公売・取立を行います。

◎滞納があると差し押さえる可能性はいつでもあります。財産が差し押さえになる前に、納税をお願いします。

■問合せⅡ収納課 ☎(20)3010

渡良瀬遊水地ヨシ焼き

渡良瀬遊水地全域で、ヨシに寄生する害虫の駆除や野火による周辺への類焼防止、貴重な湿地環境の保全などを目的としたヨシ焼きが実施されます。風向きなどにより灰や煙が飛散し、洗濯物への付着、庭や屋根への降灰など、ご迷惑をかけることがあります。が、ご協力をお願いします。

▼日時Ⅱ3月22日(日)午前8時30分～(第1予備日3月28日(土)、第2予備日3月29日(日))
※実施状況の情報について
<http://waterase.or.jp>

自動音声ダイヤル ☎0282(62)0915

■問合せⅡ渡良瀬遊水地ヨシ焼き連絡会 ☎0282(62)6161

野外焼却(野焼き)はやめましょう

毎年、野焼きが原因となる苦情が多数寄せられます。ごみの種類にかかわらず野外でごみを焼却することは原則として禁止されています。また農薬行為などの法律の例外に関しても、周辺の生活環境へ影響が認められるときは、中止していただく場合があります。

野焼き行為は、発生する煙による悪臭・健康被害や火災の原因につながります。法律違反となる野焼きは絶対にやめましょう。

■問合せⅡ環境政策課 ☎(61)155



クリーン推進課からのお知らせ

指定ごみ袋(中袋)の「文字色」が変わります

指定ごみ袋の(大袋)と(中袋)をより分かりやすくするため、指定ごみ袋(中袋)の文字を「黒色」から「赤色」に変更します。なお、今まで使用していた指定ごみ袋も引き続き使用できます。

適正なごみ排出にご理解とご協力をお願いします。

- ・指定ごみ袋(大袋)で、空きビン・燃えないごみ・有害ごみは出せませんのでご注意ください

- ・決められた袋で、決められたごみステーションに収集日の午前8時までに出してください

■問合せ＝クリーン推進課 ☎(23)8153



消費生活センターからのお知らせ

賃貸住宅の契約トラブルにご注意ください！！

賃貸住宅へ入居・退去する場合は次のことに注意しましょう。

借りる時：契約書などを必ず読みましょう（借主に不利な内容が無いかを確認）

入居する時：室内に汚れ、キズがないか確認しましょう（貸主へ報告し、契約書などへ記録を残す）

入居中：室内は丁寧に使いましょう。建物に雨漏りや水漏れなどの不具合が生じたら、すぐに家主へ）

退去する時：貸主立ち会いのもと物件の使用状況を一緒に確認しましょう。

■問合せ＝消費生活センター(田沼庁舎本館1階)

☎(61)1161 ※平日午前9時～午後4時

消費者ホットライン ☎0570(064)370

※土・日曜日、祝日の午前10時～午後5時

「ねんきんネット」で最新の年金記録が確認できます

日本年金機構の「ねんきんネット」では、自分の年金記録がインターネットで確認できます。

基礎年金番号をご用意のうえ、誕生月に送られている「年金定期便」に記載されているアクセスキーを使って登録すれば、すぐに利用できます。 ※アクセスキーの有効期限は3カ月です、キーのない方も手続きをすれば利用できます

▼確認できる内容

- ① 公的年金制度の加入履歴・国民年金保険料の納付状況・厚生年金加入時の会社名・標準報酬月額・標準賞与額の確認など
- ② 持ち主不明の年金記録の検索
- ③ 年金見込み額の試算
- ④ 年金定期便・年金振込通知書の内容確認
- ⑤ 各種申請書等の作成機能の利用

▼問合せ

☎0570(058)555

講座

運動公園の教室

【各スクール共通事項】

▼会場 運動公園市民体育館

▼対象 高校生以上

▼講師 ミズノ(株)

▼費用 540円

▼申込 同公園管理事務所 ☎(25)0403

●卓球スクール(初級)

▼日時 3月17日(火)午前10時～正午

●ラージ卓球スクール

▼日時 3月18日(水)午前10時～正午

(中級) ▼日時 3月17日(火)午後0時30分～2時30分

▼切り折り紙で『龍綺兜』をつくらう

接着剤を使用しないで、一枚の紙を切り折りして、「りゅうきかぶと」をつくらう。

▼日時 3月28日(土)午後2時～4時

▼会場 郷土博物館

▼対象 小学5年生以上(親子でも可)

▼講師 佐藤孝一さん

▼定員 先着20人

▼費用 100円(材料代)

▼持ち物 はさみ
▼申込 同館 ☎(22)5111

楽しいくらしの講座

「スマートフォン」の安全な使い方(高齢者向け)

注意事項を理解し、便利で安全な使い方を学びましょう。練習機はこちらで用意します。

▼日時 3月19日(木)午後1時30分～3時30分

▼会場 城北地区公民館

▼講師 (株)NTTドコモ

▼定員 先着20人(無料)

▼申込 交通生活課 ☎(61)1159

氷室地区公民館市民教養講座

「春よ来い民話がたり」

郷土に伝わる民話を聞いてみませんか。

▼日時 3月24日(火)午後1時30分～2時30分

▼会場 同館

▼出演 くずう民話の会

▼申込 3月2日(月)から、同

館 ☎(87)0004



楽習講師企画講座

申込は、生涯学習課 ☎(61) 174へ

- ベビーマッサージ
RTA（ロイヤルセラピスト協会）独自のオイルを使用し、親子でスキンケアをとりまします。
- ▼日時 3月11日(水)午前10時～11時
- ▼会場 アリーナためま
- ▼対象 1カ月～1歳くらいまでの親子
- ▼講師 栗原里江さん
- ▼費用 1,500円（オイル代）
- ▼定員 先着10組
- ▼持ち物 バスタオル2枚、赤ちゃんの水分（母乳など）
- ママ友作りも出来るベビーマッサージ体験会
ベビーマッサージの体験とママ友が作れるとママたちに人気の体験会。ママ活の1歩始めてみませんか？
- ▼日時 3月17・24日の火曜日（全2回）午前10時30分～11時30分
- ▼会場 城北地区公民館
- ▼対象 2カ月～ハイハイくらいまでの親子
- ▼講師 柏倉美香さん
- ▼費用 1,000円（2回分・オイル代）
- ▼定員 先着10組
- ▼持ち物 バスタオル、赤ちゃんの水分（母乳など）
- まったく初心者用ダンス
一歩一歩からブルース、ジルバを頭と体の体操で楽しみながら覚えてみましょう。
- ▼日時 3月16・30日の月曜日（全2回）午後6時30分～8時
- ▼会場 吾妻地区公民館
- ▼対象 成人
- ▼講師 井上千枝子さん
- ▼定員 先着20人（無料）
- ▼持ち物 靴（ゴム底でないもの）
- 初心者用ルンバとワルツ
やさしいステップで楽しく踊って頭と体の体操をしましょう。
- ▼日時 3月17・31日の火曜日（全2回）午後1時30分～3時
- ▼会場 佐野市中央公民館
- ▼会場 成人
- ▼講師 井上千枝子さん
- ▼定員 先着20人（無料）
- ▼持ち物 靴（ゴム底でないもの）
- エンディングノート活用セミナー
エンディングノートの記入

内容から活用方法および遺言書の基礎知識まで学べる講座です。

- ▼日時 ①3月20日(金)、②3月29日(日)各回午後1時30分～3時30分
- ▼会場 城北地区公民館
- ▼講師 行政書士グループかたくり
- ▼費用 1回500円（資料代）
- ▼定員 各回先着20人
- タッチタイピングの基本をマスター
小学生対象のタッチタイピングをマスターするための短期集中講座です。この講座を初めて受講する方のみ受け付けします。
- (Windows7/8.1対象)
- ▼日時 3月28日(土)・29日(日) 4月1日(水)・3日(金)（全4回） 午前10時～正午
- ▼会場 市民活動センターこねっと
- ▼日時 NPO唐沢PC
- ▼定員 先着10人
- ▼費用 2,000円（資料代）
- ▼持ち物 ノートパソコン（貸し出しは先着2台まで）

平成27年度前期「青年講座」

たくさんの若者が集まり、楽しく講座を行っています。

- ▶日時 4月6日(月)から随時開催
- ▶対象 18～45歳位までの方
- ▶会場 界地区公民館など
- ▶費用 右記受講料のほか、年会費1,000円
- ▶申込 3月2日(月)～13日(金)の午後7時～9時(土・日曜日を除く)に受講料を添えて、界地区公民館へ
- 問合せ 青年講座企画グループ会長 宮澤慎治 ☎080(5184)5362 (平日午後7時～9時)、
<http://happinessano.web.fc2.com/>

講座名	曜日	時間など	回数	受講料	定員
書道	月	午後7時30分～9時	13回	3,500円	10人
	火	午後7時30分～9時	13回	3,500円	10人
ZUMBA	火	午後7時20分～8時20分	13回	3,000円	40人
ヨガ	火	午後8時30分～9時30分	13回	3,000円	30人
フラダンス	火	午後7時40分～9時	13回	3,000円	30人
料理 (エコクッキング)	火	午後7時～9時30分	7回	5,000円	15人
エアロビクス	水	午後7時20分～8時20分	13回	3,000円	40人
ボクササイズ	水	午後8時30分～9時30分	13回	3,000円	40人
バドミントン	木	午後8時～10時	13回	3,000円	16人
マットサイエンス	木	午後7時20分～8時20分	13回	3,000円	30人
エアロビクス	木	午後8時30分～9時30分	13回	3,000円	30人
パン作り	木	午後7時～9時30分	4回	3,000円	10人
お菓子作り	木	午後7時～9時	7回	5,000円	10人
ゴルフ	金	①午後6時30分～8時 ②午後8時～9時30分	13回	14,000円	各16人



【施設情報】レイクサイド佐野、市立博物館・美術館からのお知らせ

レイクサイド佐野情報

3月から7月末日までの予約受付を開始します。無料送迎バスも運行していますので、詳しくは電話でお問い合わせください。

▶**休館日**＝3月16日(月)～18日(水)、4月20日(月)～22日(水)、5月11日(月)～12日(火)、6月1日(月)～2日(火)、7月7日(火)～8日(水) ※変更になる場合あり

▶**受付**＝平日午前8時30分～午後5時15分

▶**申込・問合せ**＝レイクサイド佐野 ☎(61)1126

▶無料送迎バス出発日 ★お楽しみバス運行日

3月	冬期バス 1日(日)～14日(土) 1泊用 30日(月)
4月	1泊用 11日(土)、24日(金) 2泊用 2日(木)、15日(水) ★
5月	1泊用 8日(金)、24日(日) 2泊用 18日(月)、28日(木) ★
6月	1泊用 10日(水)、16日(火)、25日(木) 2泊用 5日(金) ★、21日(日)
7月	1泊用 6日(月)、10日(金) 2泊用 2日(木) ★、14日(火)

『人間国宝田村耕一陶芸館全作品集』 発刊記念・まちなか活性化ビル「佐野 未来館」オープン5周年記念企画展 「独自の技法を探る 若き日の田村耕一展」

■人間国宝田村耕一陶芸館

☎(22)0311

(まちなか活性化ビル「佐野未来館」)

▶**会期**＝

3月20日(金)～7月12日(日)

▶**開館**＝午前9時～午後5時

▶**入館料**＝無料

▶**休館日**＝3月16日(月)～19日(木)

※3月15日(日)までは

「茶陶への挑戦 田村耕一茶碗展」

を開催中です

「雛人形展」開催中

■葛生伝承館 ☎(84)3311

衣裳着雛をはじめ、木目込み雛や雛軸（雛飾りを描いた掛軸）なども展示しています。ぜひお越しください。

▶**会期**＝4月8日(水)まで

▶**開館**＝午前9時～午後5時

▶**入館料**＝無料

▶**休館日**＝毎週月曜日

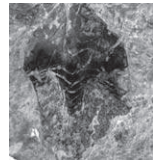


化石・はっけん!

no.55
～ペタロダス～

■葛生化石館 ☎(86)3332

古生代ペルム紀の海にはサメの仲間が繁栄していました。ペタロダス(右)の仲間もそのグループです。



このサメの歯は高さ3cm、幅2cm弱の大きな歯です。サメは軟骨魚類のため、体の化石がほとんど残りません。そのため、生態などははっきりわかっていないのです。

▶**開館**＝午前9時～午後5時

▶**入館料**＝無料

▶**休館日**＝毎週月曜日・祝日の翌日

はなはな はるらんまん 「花華コレクション2015」春爛漫篇開催中

■吉澤記念美術館 ☎(86)2008

春の美術館は花ざかり。お好きな花を心の宝箱にコレクションしてみませんか？

「早春篇」から引き続き、「春・花」をテーマに絵画・工芸作品をご紹介します。

▶**会期**＝

4月12日(日)まで

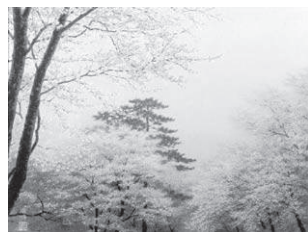
▶**開館**＝

午前9時30分～

午後5時

▶**入館料**＝510円ほか

▶**休館日**＝毎週月曜日



坪内滄明《春苑》当館蔵

【作品鑑賞会】3月14日(土)、4月12日(日)午後2時～ ※当日の観覧券が必要になります。

市制10周年記念・ 唐沢山城跡国指定史跡化記念 第62回企画展「上杉謙信がやってきた」

■郷土博物館 ☎(22)5111

▶**会期**＝2月21日(土)～6月14日(日)

▶**開館**＝午前9時～午後5時

▶**入館料**＝一般210円、大学・高校生100円、

中学・小学生50円 ▶**休館日**＝毎週月曜日

▶**無料開館日**＝5月5日(火)、6月14日(日)

○学芸員による展示解説を行います。

※事前申込の必要なし

▶**日時**＝3月14日(土)、

4月4日(土)、5月5日(火)、

5月30日(土)、

6月14日(日)企画展最終日

各日午後2時より



【子育て情報】 ☆3月の予定

■申込・問合せ 健康増進課 ☎(24)5770

教室名など	対象者・対象児など	期日	受付時間など	会場
ママパパ(ファミリー)学級 ※要予約	初めて妊娠された方とその家族 ①妊娠中期以降の方 ②妊娠後期の方	①3月9日(月)	午前9時～9時10分 ※11時45分まで	佐野市保健センター
		②3月14日(土)		
赤ちゃん ふれあいルーム	1歳までのお子さんと保護者	3月16日(月)	午前10時～10時 30分	佐野市保健センター
		3月18日(水)		田沼保健センター

児童館情報 (3月分)

子育て教室

乳幼児のいる子育て中の親子が気軽に集い、相互交流や子育ての不安・悩みを相談できる場所です。

▶内容=楽しい親子の遊び(手遊びや歌)、工作など
※お子さんを遊ばせながら、子育てのお手伝いをします

▶日程=南児童館：毎週月曜日(16・23・30日を除く)、東児童館：毎週木曜日(26日を除く)、西児童館：【0～1歳向け】毎週火曜日(24・31日を除く)・【1～3歳向け】毎週金曜日(20・27日を除く)、田沼児童館：毎週月曜日(30日を除く)
※各館とも午前10時30分から

☆詳しい内容は直接各館へお問い合わせください

▶休館日=毎月第3土曜日と翌日の日曜日、国民の祝日 ■問合せ=南児童館 ☎(23)2525、東児童館 ☎(21)1668、西児童館 ☎(25)2452、田沼児童館 ☎(62)0878

こどもの国情報

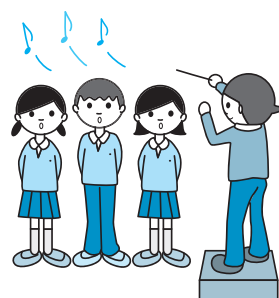
みんなで歌おう!春よこいこいコンサート

市内で活躍する音楽グループによる楽しいファミリーコンサートです。春をつげる歌や童謡など会場の皆さんと楽しく歌いましょう!

こどもの国・総合こどもセンターで、就学前児童と小学生を対象に行います。参加費は無料、ただし市外の大人の方は入館料200円が必要です。

参加を希望される方は、当日の時間前までに、直接会場にお越しください。

▶日時=3月22日(日)
午後2時～3時



▶休館日=毎週月曜日、第2木曜日(祝日の場合はその翌日)

■問合せ=こどもの国 ☎(21)1515

地域子育て支援センター情報

ぴよぴよルームくずう・たぬま

くずう ☎(85)3456 たぬま ☎(62)7041
(くずう保育園、たぬま保育園内)

▶利用時間=月～金曜日 午前10時～午後4時
※お弁当を持ってくると1日遊べます

★講座のご案内

午前10時30分から

▶日時・会場・内容=

3月3日(火)・くずう・たぬま「ひなまつり・誕生会」があります



地域子育て支援まちなかプラザ「ゆめぼけっと」

(佐野駅前交流プラザ「ぱるぽーと」2階) ☎(27)0224

▶利用時間=午前9時～午後5時

※飲食自由、一時預かり保育も受け付けています

○講習会 3月8日(日)午前10時30分～
「おはなし会」講師：おはなしぼけっとの皆さん

○親子教室「お店屋さんごっこ」(要予約)

3月25日(水)午前10時30分～

○誕生会：3月18日(水)午前10時30分～

○看護師の相談日：3月20日(金)午前10時～正午

☆詳しくは、市ホームページ、または直接お問い合わせください

次の施設でも、地域子育て支援センターを開設しています。

☆風の子保育園 ☎(24)2235 ☆大栗保育園 ☎(20)5255 ☆認定こども園あかみ幼稚園 ☎(25)3608

注
目

健康福祉

募集

催し物

お知らせ

講座

施設

子育て

話題



各種相談ガイド

3月4日(水)～4月7日(火)

※【予】と記載のある相談は、予約が必要です

相談名	日時	会場	問い合わせ先
育児相談	3月11日(水) 午前9時～11時	佐野市保健センター	健康増進課 ☎(24)5770
	3月23日(月) 午前9時30分～11時	田沼保健センター	
【予】こころの健康相談	3月11日(水)午後1時30分～心理士 3月18日(水)午後1時30分～精神科医 3月26日(木)午後1時30分～心理士	佐野市保健センター	
【予】精神保健福祉相談	3月20日(金) 午後1時30分～	安足健康福祉センター (足利市真砂町1-1)	安足健康福祉センター ☎0284(41)5895
消費生活相談	月～金曜日午前9時～午後4時 ※多重債務の相談なども受付中	消費生活センター (田沼庁舎本館1階)	消費生活センター ☎(61)1161
	3月25日(水) 午前9時30分～11時30分	男女共同参画推進センター (パレットプラザさの)	人権・男女共同参画課 ☎(27)2354
平常相談	月～金曜日午前8時30分～午後5時	交通生活課 (田沼庁舎本館1階)	交通生活課 ☎(61)1159
【予】弁護士無料法律相談	3月10日(火) 午後1時30分～3時30分 ※予約受付は3月2日(月) 午前9時～	万葉の里城山記念館	
	3月17日(火) 午後1時30分～3時30分 ※予約受付は3月2日(月) 午前9時～	田沼中央公民館	
合同(困りごと)相談 ※交通事故・消費生活・ 女性家庭・行政相談・ 宅地建物相談	3月13日(金) 午後1時30分～4時	総合福祉センター	交通生活課 ☎(61)1159
	3月18日(水) 午後1時30分～4時 ※宅地建物相談はありません	田沼中央公民館	
	4月7日(火) 午後1時30分～4時 ※宅地建物相談はありません	葛生あくど保健センター	
教育相談	月～金曜日午前8時30分～午後5時	教育センター (田沼中央公民館1階)	教育センター ☎(62)1131
青少年の悩みごと相談	月～金曜日午前8時30分～午後5時	少年指導センター (田沼庁舎本館2階)	少年指導センター ☎(61)1175
青少年に関する巡回相談	3月19日(木) 午前10時～午後3時	田沼中央公民館 ☎(61)1135	
児童福祉・女性相談・ 母子父子家庭、寡婦の相談	月～金曜日午前8時30分～午後5時	家庭児童相談室 (東飯庁舎事務棟2階)	家庭児童相談室 ☎(20)3002
【予】女性の再就職相談会 (託児サービスあり)	3月20日(金) 午前10時～正午	男女共同参画推進センター (パレットプラザさの)	人権・男女共同参画課 ☎(27)2354
【予】女性のためのカウンセ リング相談	3月5日(木)・19日(木)・4月2日(木) 午前10時～11時50分 ※2日は午後1時10分～2時も実施		
女性相談	3月26日(木) 午前9時30分～午後4時		
困りごと・人権相談	3月19日(木) 午後1時30分～4時 ※受け付けは午後3時まで		
外国人相談 (中国語通訳あり)	3月25日(水) 午後2時～4時	国際交流協会(男女共 同参画推進センター・パ レットプラザさの)	国際交流協会 ☎(24)4447 交通生活課 ☎(61)1159
隣保館定例相談 (弁護士無料法律相談)	3月24日(火) 午後1時30分～3時30分 ※受け付けは午後1時～2時です	隣保館	隣保館 ☎(22)7513
★そのほか、隣保館では教育・福祉、健康、住宅・年金・納税、就労・人権など の相談をお受けします。日程などは、直接お問い合わせください			
身体や知的に障がいのある 方の相談支援	月～金曜日午前8時30分～午後5時30分	障がい者相談支援セン ターみどり	障がい者相談支援センター みどり ☎(24)5759
精神に障がいのある方の相 談支援	月～金曜日午前9時～午後6時	相談支援事業所さの	相談支援事業所さの ☎(21)6811



第65回大澤駅伝競走大会

2月1日、佐野市運動公園陸上競技場を発着・中継点とした周回コースで開催されました。

この大会は、3千メートル障害で日本記録を樹立しながら、太平洋戦争で戦死した大澤龍雄さん(佐野市牧町出身)を追悼するものとして、昭和26年に始まりました。今大会は42.195kmの一般と高校男子、21.0975kmの一般、中学男子、一般・高校女子、中学女子の6部門で、計141チーム約800人がタスキを繋ぎました。

一般男子の部には、平成27年の箱根駅伝総合第3位の東洋大学から3チームが出場し、箱根路で披露した力強い走りで、上位3位を独占しました。

なお結果は、市ホームページからご覧ください。



優勝した東洋大学A

佐野市交通安全市民大会

1月28日、佐野短期大学・体育館で佐野市交通安全市民大会が開催されました。

この大会は、昨年、佐野市内での交通事故死者数が10人に達し、交通死亡事故多発警報が3回発令されるなどの危機的な状況を受け、開催されたものです。

当日は、交通事故犠牲者に対する黙とうを行った後、市内小学生による交通安全作文の発表、とちぎ学生交通安全リーダーによる交通安全の誓いが行われ、参加者は交通安全の意識を新たにしました。

交通事故を防ぐには、一人ひとりの交通安全意識の高揚が大切です。車を運転するときはSEE(見る)、SLOW(減速する)、STOP(止まる)の3Sを心がけ、夜間外出するときには反射材を身に着けるなど、できることから始めましょう。



第8回さの子育て応援広場



2月13日、葛生あくどプラザで、市と佐野短期大学の地域連携事業「さの子育て応援広場」が開催されました。

この日は会場を訪れた市内16の保育園の園児286人を前に、佐野短期大学の学生たちが、自らが考えたストーリーに沿って、歌や踊りでいっぱいのステージを披露。子どもたちに大人気の「妖怪たいそう」の音楽がステージから流れると、会場が一体となって楽しそうに踊っていました。

佐野市と佐野短期大学は、地域福祉の向上と地域の活性化を目指し、平成18年に地域連携に関する協定を結び、さまざまな事業を共同して展開しています。

栃木県都市町対抗駅伝競走大会



1月25日、県庁～栃木市総合運動公園陸上競技場間を往復する10区間(60.02キロ)を舞台に、佐野市A・Bチームを含む計30チームが参加して行われました。

佐野市ではAチームが3年ぶりの往路優勝を果たすも、復路で引き離されて復路13位・総合5位の成績。また、Bチームは往路13位・復路9位・総合10位の成績でした。

両チームとも前回大会(10位、11位)を上回り、来年の大会に期待の持てる成績を上げました。



「広報さの」をお手伝いいただく 市民記者を募集します

「広報さの」では、この「まちの話題」のコーナーなどで、市民記者の皆さんからお寄せいただいた記事を随時掲載し、地域の身近な話題を紹介しています。

この度、平成27年度からの市民記者を募集しますので、ぜひご応募ください。

- ▶対象＝20歳以上の方 ▶定員＝15人まで
- ▶任期＝平成27年4月～29年3月まで
- ▶内容＝地域情報や話題の提供など
- ▶その他＝個人の宣伝、営利目的、政治的活動、その他不適当と判断されるものは掲載できません。また、報酬はありません
- 申込＝3月20日(金)までに、広報広聴係 ☎(20)3037へ

※住所・氏名・生年月日をお知らせください



地域の情報をお寄せ
ください

郷土芸能フェスティバル が開催



1月25日、道の駅どまんなかたぬまにおいて、「郷土芸能フェスティバル」が開催されました。

佐野市郷土芸能保存会の新春恒例の行事のひとつで、今年で25回目となりました。保存会に加盟している15の団体のうち、今年は、神楽や獅子舞、木遣、八木節、越名舟歌、牧歌舞伎などの9団体がそれぞれの伝統芸能の演目を披露しました。

このフェスティバルの開催は、次世代を担う後継者の育成にもつながっていて、今年は20代・30代の若い方や多くの子どもたちも出演し、会場を盛り上げていました。外の広場では、鳶伝統文化保存会の皆さんによる、はしご乗りが威勢よく披露され、力の入った演技に多くの観客が声援を送っていました。

貴重な郷土芸能を保存し、伝承していくには、地域の方々との絆が一番必要なことだそうですが、多くの方々に佐野の芸能を親しんでいただけるフェスティバルでした。(市民記者 山口万里子)

旗川小で「タグラグビー教室」が開催

2月12日、旗川小でタグラグビー教室が旗川小の4年生から6年生までの90人を対象として、佐野ラグビーフットボール協会の片山武夫理事長と石井勝尉さん(佐野高等学校教諭)が講師となり、開催されました。

佐野高等学校の4人のラグビー部員も参加し、児童たちは学年の隔てを超えて7人のチームを作り、基本的な動きなどを教わり、最後に試合を実施しました。

試合ではラグビー特有のルールに戸惑いながらも、各チームがパスをつなぎ、トライを狙いました。児童たちは試合を通して「チームで協力してボールをつなぐことの大切さ」を学びました。

また、教室の最後には「佐野のラグビーを応援する会」から旗川小にタグラグビーのセットが寄贈されました。

ラグビーは2019年に日本でワールドカップが開催。2022年には栃木国体があり、佐野市がラグビーの会場となる予定です。ワールドカップや国体に、佐野市出身の選手が出るのが期待されます。





人口と世帯数(2月1日現在)		人口の動き(1月分)	
●人口 121,864人(-102)	●世帯49,730戸(+8)	●出生 66人	●死亡180人
男 60,132人(-21)	()は前月比	●婚姻 33組	●離婚 19組
女 61,732人(-81)		●転入234人	●転出222人

【人口の訂正】広報さの2月号掲載の人口に誤りがありました。1月1日時点の人口は121,966人です。



はるき 陽樹ちゃん 平成23年10月生
たいき 太樹ちゃん 平成25年4月生

新井知幸・千亜姫さん(赤見町)



ゆい 唯ちゃん 平成26年5月生

谷村優二・莉加さん(堀米町)



ひろと 央透ちゃん 平成26年4月生

安藤豊・春樺さん(浅沼町)



みゆ 美結ちゃん 平成24年12月生

木村正義・女久美さん(閑馬町)

ふるさと祭り東京2015に参加しました



東京ドームで開催された「ふるさと祭り東京2015」に参加しました。ふるさと祭り東京は、日本のまつり・故郷の味をテーマにしたイベントで、約10日間の開催期間中、延べ42万を超える方が来場しました。さのまるはキャラクターのステージに登場したほか、来場者と記念写真を撮るなど、多くの方とふれあい、佐野市をPRしてきました。また、首都圏在住の市出身の方とも会い、佐野市をなつかしく思い出してもらいました。

【チョコレートのお礼】

たくさんのバレンタインチョコレートをいただき、ありがとうございました。さのまるもとても嬉しそうにしていました。

【さのまるの家休業】3月2日(月)、3月31日(火)

■問合せ=都市ブランド推進室 ☎(27)3012



佐野スプリングフラワーフェスティバル 2015 ～かたくりの花まつり～

花が見頃を迎える3月14日(土)～4月5日(日)の期間、美しい自然に親しむイベントを開催します。

※詳しくは本紙7ページをご覧ください

