

さの の

広報

2015
12月



KOUHOU SANO
No.239

祝

佐野市新庁舎



祝

佐野市新庁舎

祝

佐野市新庁舎



みんなの広場 P 2

今月の注目情報 P 8

生活情報 information P14

まちの話題 P26



たくま
川田 拓真 さん

●常盤中学校 3年
ものづくりの夢

私の将来の夢は機械に関係する仕事に就くことです。そして、環境に優しいものづくりをしたいです。

小さいときから、ものを組み立てたりするのが得意だったので、このような仕事に就きたいと思ったのです。

そのため、中学校卒業後は、工業高校に進学したいと思っています。勉強に一所懸命に取り組み、将来の夢が現実になるよう頑張ります。



佐野ブランドキャラクター
さのまる

市長からの

メッセージ



寒風の吹く日も増え、寒さが一段と身にしみる季節となりました。早いもので気が付けば一年の締めくくりの師走、皆さんいかがお過ごしでしょうか。

先月13日、効率的な行政運営の要であり、市民の皆様様の生命・財産を守る防災拠点でもある新庁舎が完成し落成式を迎えました。「ふるさと特使」で歌舞伎役者の中村鷹之資さんがお祝いの舞を披露し、落成式に花を添えてくれました。14日、15日の内覧会では、新庁舎周辺で記念イベントも行われたこともあり、2日間で1万2千人を超える市民の皆さんが新庁舎を見学してくださいました。

この新庁舎は、「市民の皆様様のための庁舎」であることを基本に考え、市民の皆さんのご意見を可能な限り取り入れました。市民の皆さんに誇りと愛着を持ってもらえる庁舎になったと思っています。

今月7日には、窓口業務の引越し作業も終了し全面開庁となります。市民活動スペースや展望ロビーなど業務時間外も開放しています。市民の皆さんにはお気軽に足を運んでいただきたいと思っています。新庁舎の完成はゴールではありません。これを契機に新しいまちづくりのスタートとして私をはじめ職員一同、気を引き締め市政発展に向け取り組んでまいります。

さて、ウインタースポーツも盛んに行われていますが、今月13日には、年末恒例のさの馬拉ソンが行われます。今年は、要望が多かった10キロコースを復活させ、フル馬拉ソンを含め4種目23部門の大会となります。毎年3千人を超えるランナーが本市に集い健脚を競います。コース周辺の皆さんは選手に熱い声援をお願いします。

忙しい年末を迎えますが、市民の皆さん、体調に気をつけてお過ごしください。

岡部 正英



今回の表紙 「新庁舎の落成式」 11月13日(金)

関係者約300人をお招きし、落成式を執り行いました。新庁舎は地上7階・地下1階の免震構造の建物で、防災拠点となるものです。

各課が順次移転を行っており、12月7日(月)に全面開庁します。

平石 栄子さん

(秋山町)



○プロフィール

葛生東(相生町)出身

大学進学を機に名古屋に移り、就職するが、田舎暮らしに興味を持ち、佐野市の地域協力隊員になる。

現在、秋山地区で奮闘中。

県南初の地域おこし協力隊員

今年7月1日付けで佐野市地域おこし協力隊員として秋山地区に赴任した平石さんは、高校まで葛生東で過ごし、名古屋の大学に進学し、卒業後も名古屋で就職していました。

そんな中「今の仕事はこのまま続ける仕事ではない」と思ったことと、有機農法にたずさわる田舎暮らしの自給自足の生活に興味を持ち、協力隊員に応募し、採用と共に秋山に移り住みました。

市の募集のタイミングと自身の思いがちょうど一致したそうです。

秋山での生活がスタートして4カ月。地域の方々のサポート役として頑張っていますが、「地域の活性化に共に取り組んでいく」という自身の思いと地元の方々が持っている期待感にギャップを感じています。

平石さんには参考にする同僚もなく、相談したい先輩もいません。「協力隊員としては県南で初めてであることもあって、模索中です」と活動に戸惑いも見せています。

「いまでできることはイベントの手伝いや事務的な作業が多いです。いまは秋山発信の広報活動が自分の使命だと思っています」とのこと。

地域の人々からは、見習わなくてはならない程の元氣やたくましさを感じているそうです。地元の皆さんや、地域の活性化に取り組む地元団体「あきやま有機農村未来塾」の仲間と一緒に、地域に生まれるさまざまな問題に取り組み、「自分にできる何かを信じて頑張ります」と話してくれました。

平石さんは試行錯誤しながらも今日もももんに身を包み、寒い冬を前に小さな体で走り回ります。

(市民記者 山崎ちかこ)

平石さんは「佐野市地域おこし協力隊」として、フェイスブックで情報を配信しています。

ぜひ「いいね!」して、ご覧になってください。



あきやま有機農村未来塾では「酒米づくり」に取り組み、平石さんも運営に参加しました。

佐野弁 ばんざい

そそっかしいを ソソラツケという

落ち着きがなく、かるがるしくふるまったり、あわただしそうに行動したりすること(または人)を、ソソラツカといったり、ソソラツケ(ー)などといいます。若い人は、最近ほとんど使わなくなってしまうましたが、中年過ぎの人たちは、今でも日常的に使っています。

「うちの子ったら、ソソラツケから、ねんじゅうケツマグツ(つまりずい)たり、オッコロガツ(転ん)たりして、生傷が絶えねんだガネ」

ソソラツカ(ケー)と意味も用法も同じ方言にソソラがあります。ソソラツカ(けー)が省略されたものです。

「あの男はワケー(若い)頃から、ガサガサ(軽率)でソソラなもんだから、何やったって失敗ペー(ばかり)してるんだよ」

子どもなどが大小便をもらすと、それを見た母親は「あら!まあ、そそうしちゃって…」などといいます。この「そそう」は、本来はいい加減である、軽率である、余計なことをするといった意味です。このことばがもとになって、ソソラツカ・ソソラツケ(ー)が生まれました。これと意味的によく似たものに、チヨチヨラツカ(ケ)・チヨチヨラなどがあります。意味的にはどちらかといえば、おっちょこちょいに近い方言です。

「あの人はチヨチヨラツケだから、約束した時間になつたつて、いつくるんだかわかんネカネネー(わからないからね)」

(市民記者 森下喜一)



佐野市の財政状況

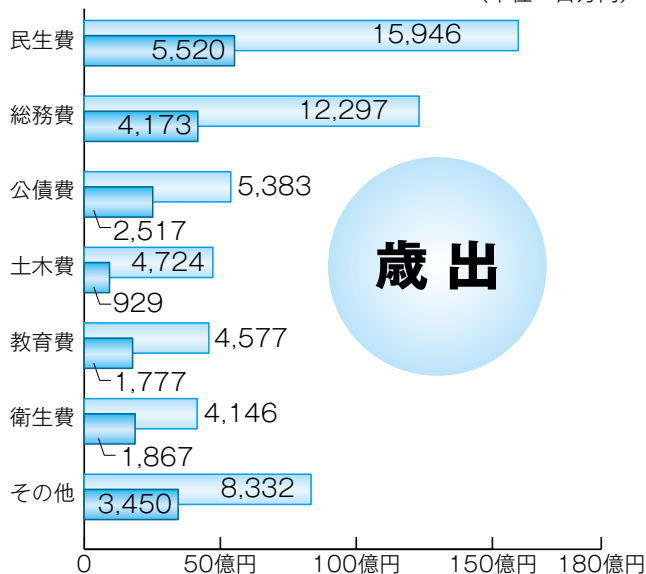
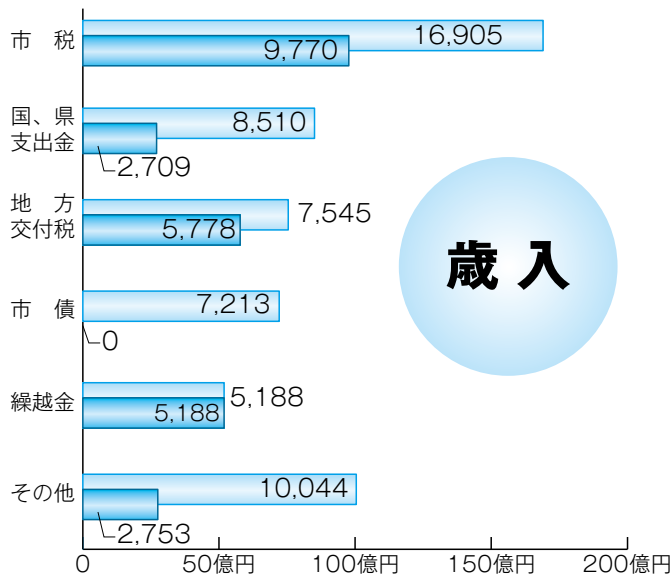
平成27年度の一般会計の予算は、9月30日現在で、554億535万円となっています。一般会計予算の執行状況は、9月30日現在で、歳入の収入済額は、261億9,787万円、予算額に対する収入割合は、47.3%、歳出の支出済額は、202億3,343万円で、予算額に対する支出割合は、36.5%となっています。

また、各特別会計、水道事業会計、病院事業会計につきましては記載のとおりとなっています。

■問合せ 財政課 ☎(20)3003

一般会計予算の執行状況 (平成27年度予算額 554億535万円)

執行額 予算額
(単位：百万円)



特別会計予算の執行状況

(単位：百万円)

項 目	予算額	収入済額	支出済額
国民健康保険事業特別会計(事業勘定)	16,164	6,842	6,305
国民健康保険事業特別会計(直営診療施設勘定)	314	69	118
公共下水道事業特別会計	3,619	551	1,230
農業集落排水事業特別会計	172	23	62
自家用有償バス事業特別会計	178	12	63
介護保険事業特別会計(保険事業勘定)	10,651	4,213	4,232
介護保険事業特別会計(介護サービス事業勘定)	67	0	30
後期高齢者医療特別会計	1,223	413	422
佐野田沼インター産業団地造成事業特別会計	456	229	6
西浦・黒袴第二工区産業団地造成事業特別会計	168	0	36

病院事業会計予算の執行状況

(単位：百万円)

区 分	予算額	執行額
収益的収支 (事業運営を目的とした収支)	収入	1,015
	支出	1,015
資本的収支 (施設整備を目的とした収支)	収入	145
	支出	248

病床数 258床(一般病床154床、人間ドック10床、療養病床94床) 現在、一般病床42床休床

市債現在高

(平成27年9月30日現在)

一般会計	371億6,184万円
国民健康保険事業特別会計(直営診療施設勘定)	3,856万円
公共下水道事業特別会計	217億1,992万円
農業集落排水事業特別会計	10億2,252万円
介護保険事業特別会計(介護サービス事業勘定)	1億1,754万円
佐野田沼インター産業団地造成事業特別会計	7億9,200万円
西浦・黒袴第二工区産業団地造成事業特別会計	6億2,380万円
水道事業会計	88億8,287万円
病院事業会計	13億9,359万円

水道事業会計予算の執行状況

(単位：百万円)

区 分	予算額	執行額
収益的収支 (事業運営を目的とした収支)	収入	2,362
	支出	2,135
資本的収支 (施設整備を目的とした収支)	収入	759
	支出	2,014

現在給水人口119,541人、現在給水戸数48,467戸、給水戸数の増加数231戸

市有財産の状況

(平成27年9月30日現在)

土 地	6,143,482m ²
建 物	505,468m ²
基 金	119億8,542万円
有 価 証 券	8,101万円
出資による権利	23億3,027万円



平成26年度決算

★一般会計

(単位：百万円、%)

(単位：百万円、%)

歳入	決算額	構成比
市 税	17,379	32.9
地方交付税	8,664	16.4
国県支出金	7,977	15.1
市 債	5,038	9.6
繰入金	3,956	7.5
諸収入	3,459	6.6
その他	6,290	11.9
計	52,763	100.0

歳出	決算額	構成比
民生費	15,236	32.0
総務費	8,803	18.5
公債費	5,302	11.1
土木費	4,437	9.3
衛生費	4,271	9.0
教育費	4,169	8.8
その他	5,356	11.3
計	47,574	100.0

★特別会計

(単位：百万円)

会計名	歳入決算額	歳出決算額
国民健康保険事業特別会計(事業勘定)	15,022	14,193
国民健康保険事業特別会計(直営診療施設勘定)	278	277
公共下水道事業特別会計	7,147	7,071
農業集落排水事業特別会計	164	158
自家用有償バス事業特別会計	138	137
介護保険事業特別会計(保険事業勘定)	10,007	9,889
介護保険事業特別会計(介護サービス事業勘定)	52	52
後期高齢者医療特別会計	1,213	1,212
佐野田沼インター産業団地造成事業特別会計	451	451
西浦・黒袴第二工区産業団地造成事業特別会計	119	119

★水道事業会計

(単位：百万円)

区 分	決算額
収益的収支 (事業運営を目的とした収支)	収入 2,408
	支出 2,097
資本的収支 (施設整備を目的とした収支)	収入 475
	支出 1,224

★病院事業会計

(単位：百万円)

区 分	決算額
収益的収支 (事業運営を目的とした収支)	収入 1,047
	支出 1,042
資本的収支 (施設整備を目的とした収支)	収入 173
	支出 323

佐野市の財政を家計にたとえると…

平成26年度の一般会計決算をわかりやすく知っていただくため一般家庭の家計簿に置き換えてみました。
528億円を528万円として計算しています。(1万分の1)

収 入

費 目	金 額
給 料(市民税、固定資産税等の市税)	174万円
パート収入(使用料、手数料など)	47万円
インターネット不用品売却費(財産収入)	2万円
親からの仕送り(国、県からの補助金や地方交付税など)	190万円
住宅リフォームローンの借入金(道路、公共施設を整備する国や銀行からの借入金)	50万円
預金の引き出し(基金からの繰入金)	40万円
前年からの繰越金(前年度繰越金)	25万円
合 計	528万円

支 出

費 目	金 額
食 費(人件費)	93万円
医療費(扶助費)	88万円
ローン返済費(公債費)	53万円
子供への仕送り(国民健康保険事業や介護保険事業への繰入金等)	51万円
自家用車の購入費(普通建設事業費など投資的経費)	57万円
公共料金・生活用品(物件費)	52万円
税金、保険料、友人への援助など(補助費、貸付金、その他)	51万円
定期預金(積立金)	24万円
家のエアコン修繕(維持補修費)	7万円
合 計	476万円

収入－支出	52万円
預金残高 基金残高	91万円
ローン残高 市債残高	395万円

都市計画税の使い道について

都市計画税は、都市計画法に基づいて行う都市計画事業や土地区画整理法に基づいて行う土地区画整理事業に充てられます。

平成26年度決算の状況は下記のとおりです。

区 分	決 算 額 (千円)	構 成 比 (%)
都市計画事業費等	街 路	74,324 2.5
	公 園	37,747 1.3
	下 水 道	13,869 0.5
	そ の 他	108,761 3.6
	市街地開発事業	729,167 24.4
	都市計画事業費 計	963,868 32.3
土地区画整理事業費	0 0.0	
市 債 償 還 額	2,019,207 67.7	
合 計	2,983,075 100.0	
財源内訳	都 市 計 画 税	1,183,271 39.7
	国 ・ 県 支 出 金	40,804 1.4
	負 担 金 そ の 他	210,198 7.0
	市 債	461,700 15.5
	一 般 財 源	1,087,102 36.4
合 計	2,983,075 100.0	

将来のことを見通しながら、上手なやりくりを心がけています。





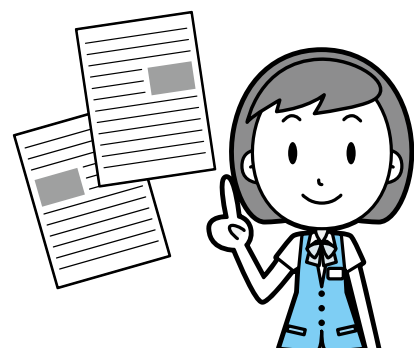
新地方公会計制度 による財務書類

■ 平成26年度普通会計の財務書類4表を作成しました ■

平成18年6月に「行政改革推進法」が成立し、各地方自治体は資産や債務の実態を把握し、適切な資産・債務管理につなげるとともに、住民への積極的な情報開示をめざした公会計改革に取り組むこととされました。

従来の市の決算情報は現金収支のみについて着目した「現金主義・単式簿記」で作成されていましたが、公会計改革により民間企業のように「発生主義・複式簿記」の手法を用いることで、資産・負債等のストック情報を把握することができ、今まで以上に多面的な財政分析が可能となり、今後の財政運営の指針として活用していくことができます。

本市では総務省より示された総務省方式改訂モデルに従って、財務書類4表を作成しました。



■ 問合せ 財政課 ☎(20)3003

財務書類の作成基準

- 普通会計の範囲** 一般会計及び自家用有償バス事業特別会計の合計です。
- 作成基準日** 平成27年3月31日（平成26年度末）としています。
- 作成基礎データ** 昭和44年度以降の決算統計の数値を基礎としています。

貸借対照表 (平成27年3月31日現在)

自治体が住民サービスを提供するために保有している財産（資産）と、その資産をどのような財源（負債・純資産）で賄ってきたかを総括的に対象表示した一覧表です。

地方公共団体の決算が、一会計年度の収入、支出の状況を表しているのに対し、貸借対照表は今までに蓄えられた財産の状況や将来に負担しなければならない借入金の状況などを全体的に把握することができます。

貸借対照表

(単位：百万円)

資産合計（借方）	170,937	負債および純資産合計（貸方）	170,937
1. 公共資産	147,711	1. 固定負債	43,436
①有形固定資産	145,323	(債務の返済期限が翌々年度以降のもの)	
(土地、建物、道路、公園、車両など)		2. 流動負債	5,247
②売却可能資産	2,388	(債務の返済期限が翌年度のもの)	
(行政サービスに利用していない資産で、		負債合計	48,683
売り払い可能なもの)		純資産合計	122,254
2. 投資等	11,702	(過去および現世代が既に負担して、	
(出資金、貸付金、基金残高など)		支払が済んでいる資産)	
3. 流動資産	11,524		
(現金、財政調整のための基金など)			
市民一人当たり	資産 141万円	負債 40万円	純資産 101万円



行政コスト計算書

(平成26年4月1日～平成27年3月31日)

4月1日から翌年の3月31日までの1年間の行政活動のうち、福祉活動やごみの収集といった資産形成に結びつかない行政サービスに係る経費（経常行政コスト）と、その行政サービスの対価として得られた財源（経常収益）を対比させた財務書類です。



「経常行政コスト」から「経常収益」を差し引いたものが、「純経常行政コスト」となり、市税や地方交付税といった一般財源などで賄わなければならないコストを表します。

行政コスト計算書

(単位：百万円)

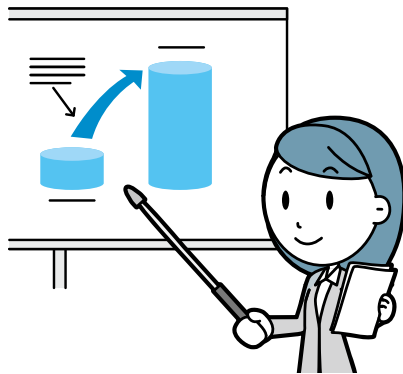
経常行政コスト	38,468
1. 人にかかるコスト	9,574
(人件費、退職給与引当金など)	
2. 物にかかるコスト	11,211
(物品購入、光熱水費、修繕費、減価償却費など)	
3. 移転支的コスト	17,192
(社会保障給付、補助金など)	
4. その他のコスト	491
(市債の利子など)	
経常収益	1,341
(使用料、手数料、負担金など)	
純経常行政コスト	37,127

純資産変動計算書

(平成26年4月1日～平成27年3月31日)

貸借対照表の純資産の部の数値が、1年間でどのように変動したかを表している計算書です。

純資産の部は今までの世代が負担してきた部分ですので、1年間で今までの世代が負担してきた部分が増えたのか減ったのかわかることとなります。



純資産変動計算書

(単位：百万円)

期首純資産残高	121,657
純経常行政コスト	△37,127
財源調達	37,889
一般財源	29,877
(市税、地方交付税など)	
補助金等受入	8,012
(国・県補助金など)	
臨時損益	△7
(災害復旧費、資産売却損益など)	
資産評価替・無償受入	△158
期末純資産残高	122,254

資金収支計算書

(平成26年4月1日～平成27年3月31日)

行政活動を資金の流れから見たもので、性質の異なる3つの区分に分けて表示した財務書類です。「経常的収支の部」には、人件費や物件費などの支出と税収や手数料などの収入が計上されており、日常の行政活動による資金収支の状況が表示されています。

「公共資産整備収支の部」には、公共資産の整備などによる支出とその財源である補助金、借入金などの収入が計上されており、いわゆる公共事業に伴う資金の使途と、その財源の状況が表示されます。

「投資・財務的収支の部」には、出資、貸付、基金の積み立て、借入金の返済などによる支出とその財源である補助金、借入金、貸付金元金の回収などの収入が計上されており、投資活動や借入金の返済（財務活動）による資金の出入りの状況が表示されます。

資金収支計算書

(単位：百万円)

期首歳計現金残高	2,490
1. 経常的収支	12,435
・人件費、物品購入、社会保障給付などによる支出	31,464
・市税、地方交付税、国県補助金などによる収入	43,899
2. 公共資産整備収支	△1,712
・公共資産の取得などによる支出	5,675
・国県補助金、市債発行などによる収入	3,963
3. 投資・財務的収支	△8,024
・市債償還、貸付金、基金積立などによる支出	10,477
・貸付金回収、公共資産売却などによる収入	2,453
当年度歳計現金増減額	2,699
期末歳計現金残高	5,189



12月3日から9日は障がい者週間です



「第8回ブローニョの森まつり2015より」

障がい者週間は、市民の皆さんに広く障がい者の福祉について、関心と理解を深めていただき、障がいのある人が、社会、経済、文化などの活動に積極的に参加する意欲を高めることを目的としています。■問合せ＝障がい福祉課(新庁舎2階窓口番号⑫) ☎(20)3025

● 「障がい」について気軽にご相談ください

次の窓口で障がいについてのご相談をお受けしています。お気軽にお電話ください。

身体・知的に障がいがある方	障がい者相談支援センターみどり	☎(24)5759
精神に障がいがある方	相談支援事業所さの	☎(21)6811

● 難病の方への福祉サービスの対象疾病が332に拡大しました

平成27年7月1日から「障害福祉サービス等」の対象となる疾病が拡大しました。

このサービスをご利用される場合は、対象疾病にり患していることがわかる証明書・印かんを持参し、申請をしてください。

■問合せ＝障がい福祉課(新庁舎2階窓口番号⑫) ☎(20)3025

● 「ひきこもり」相談のご案内

「ひきこもり」状態から抜け出すためには、第三者の関わりが必要だといわれています。家族だけで抱え込まないで、その対応について一緒に考えてみませんか。

○相談窓口

ポラリス☆とちぎ (栃木県子ども若者・ひきこもり 総合相談センター)	火曜日～土曜日 午前10時～午後7時 ☎028(643)3422
自立相談支援事業	佐野市社会福祉協議会 ☎(22)8113 障がい福祉課 ☎(20)3025

●障がい者を虐待から守りましょう！

障がい者に対する虐待を発見した方は、通報する義務があります。障がい者虐待を防止するためには、早期発見・早期対応が重要です。地域ぐるみの早めの通報や支援が、虐待を受けている障がい者だけでなく、家族などが抱える問題の解決にも結びつきます。

相談窓口	栃木県障がい者権利擁護センター	☎028(623)3139
	障がい福祉課	☎(20)3025

新庁舎における障がい者支援機器をご紹介します

いろいろな場所で障がい者を支援する危機が設置されていますが、ここでは12月7日に全面開庁する新庁舎の支援機器をご紹介します。



新庁舎電光時計



火事の際には火災をお知らせす表示に変わります



火災時の表示(1階～2階)、フラッシュ表示(3階～7階)



聴覚障がい者誘導支援設備「貸出用補聴器」
1階市民活動スペース、7階議場傍聴席で使用可能



視覚障がい者誘導支援設備「貸出用シグナルエイド」(音声音響案内)



多目的トイレ(オストメイト)



正面玄関インターフォン



中心市街地・佐野駅前遊びに来ませんか？

市役所新庁舎が完成し、12月7日には全ての移転が終わり全面開庁します。
現在は、イルミネーションを点灯中！佐野駅前に、ぜひいらしてください。

「ぱるぽーとマルシェ」&「佐野駅前寄席」

佐野駅前交流プラザ「ぱるぽーと」では、毎月第3土曜日におしゃれな朝市『ぱるぽーとマルシェ』を開催しています。また、12月は毎年恒例の佐野駅前寄席を行いますので、ぜひ遊びに来てください。

【12月マルシェ】手作りアクセサリや雑貨、飲食ブース、各種体験など

▶日時＝12月19日(土)午前9時～午後2時

【三遊亭歌橋 佐野駅前寄席】

▶日時＝12月19日(土)午後3時開演 ▶料金＝全60席500円(発売中)

■問合せ＝佐野駅前交流プラザ「ぱるぽーと」☎(27)0005



FANTASTIC ILLUMINATION in SANO 2015

夜の佐野駅前がイルミネーションで明るく照らされ、道行く人々を楽しませてくれます。

【点灯期間】2月29日(月)まで

■問合せ＝佐野駅前交流プラザ「ぱるぽーと」☎(27)0005

佐野ブランドキャラクター「さのまるの家」

さのまるグッズがいっぱいの「さのまるの家」。ファンが集える場所として、イベントも行っています。

もちろんさのまるも毎週末、登場しています。

【営業時間】毎日午前10時～午後5時

※さのまる出演のスケジュールは、公式ホームページをご確認ください <http://sanomaru225.com>

■問合せ＝さのまるの家☎(20)3055



続々出店。空き店舗活用にぎわい創出事業

中心市街地の空き店舗を利用して現在は17店舗が営業中。雑貨などの小売店や、飲食店など、さまざまなお店が出店しています。詳しくは、佐野市まちなか活性化推進協議会のホームページをご覧ください (<http://www.city.sano.lg.jp/sano-machinaka/>)。 ■問合せ＝都市計画課☎(20)3100



ご利用ください。中心市街地の駐車場

佐野駅前に車でお越しの際は、市営万町・高砂町駐車場(2時間無料)、駅北駐車場(3時間無料)をご利用ください。

また、新庁舎の市民広場駐車場を月曜日～木曜日の午後5時30分～午後10時、金曜日の午後5時30分～月曜日の午前8時の間、一般開放しています(開放時間以外は利用できません)。

※市民広場駐車場は、開放時間以外は市役所をご利用する方の駐車場です

秋の褒章、危険物業務従事者叙勲の受章者
をご紹介します（敬称略）

藍綬褒章（統計調査）
飯塚 富子（亀井町）



昭和58年から工業統計調査員を務める。国勢調査員でも活躍。総務大臣・経産大臣表彰を受ける。

藍綬褒章（消防）
五十部 正（植下町）



昭和51年、佐野市消防団に入団し、同副団長などを務める。平成18年に消防庁長官表彰を受賞。

藍綬褒章（更生保護）
島田 勇（村上町）



平成3年から保護司として活動。現在、佐野保護区保護司会副会長を務める。

藍綬褒章（社会福祉）
林田 皓代（奈良刈町）



平成元年から佐野市民生・児童委員を務める。民生委員児童委員協議会副会長など歴任。

危険物業務従事者叙勲
瑞宝 双光章
柴崎 茂雄（堀米町）



昭和41年佐野市消防本部に入る。平成19年佐野地区広域消防組合佐野消防署長で退職。

叙勲・褒章の受章、おめでとうございます。

消防出初式を実施します～交通規制にご協力を～ ■問合せ＝警防課 ☎(23)9920

消防出初式では、消防団員704人、車両61台が参加して壮大な街頭行進が行われます。市民の安全を守る消防団員の士気の高揚と、充実した装備をご覧いただくことを目的に実施しますので、ご理解とご協力をお願いします。また、女性防火クラブ、幼年消防クラブおよび少年少女消防クラブが行進に華を添えるほか、佐野鳶工業組合による伝統的な梯子乗り、佐野日本大学高等学校吹奏楽部による演奏、佐野市消防本部の消防車両の行進も披露されます。

なお、会場周辺で交通規制を実施します。皆様のご理解とご協力をお願いします。

【出初式】1月17日(日)午前11時から佐野市役所南側で実施(県道桐生岩舟線)

【交通規制】下記図区間において、午前10時30分～午後0時30分まで通行止め



～マイナンバー制度～ 通知カードは届きましたか？



通知カードとは

皆さん一人一人にマイナンバーをお知らせする、紙製のカードです。
1つの封筒に世帯全員分を入れて、世帯ごとにお送りしています。*10/5時点の住民票の住所にお送りしました。

もし通知カードが届かなかったら…

*世帯主が郵便局に転送届を出されている場合、通知カードは市に返戻されます。

通知カードが届かなかった場合、市に返戻されますので、下記の保管窓口にお問合せください。
以下のいずれかの方法で通知カードをお受け取りになれます。

【受取方法①】 ご本人による受取

保管窓口でお渡しします。《必要なもの》 本人確認書類、印鑑

【受取方法②】 代理の方による受取

ご本人が何らかの理由により、保管窓口へ来られない場合、代理の方へお渡しします。
《必要なもの》 本人確認書類(ご本人・代理の方)、委任状(法定代理人の場合は戸籍謄本など)、
代理の方の印鑑

《本人確認書類》 (A) (B)のどちらか

- (A) 顔写真付きの身分証明書(官公庁発行のもの) …… 1点
例: 住民基本台帳カード、運転免許証、パスポート、身体障害者手帳、療育手帳、在留カード等
- (B) 顔写真の付いていない身分証明書 …… 2点
例: 健康保険証、介護保険証、年金手帳、年金証書、医療受給者証、本人名義の預金通帳等

通知カードの保管窓口

【平成27年12月6日まで】

佐野総合窓口課(東仮庁舎1階)
佐野市浅沼町798番地
TEL 20-3016 *電話番号は変わりません。

【平成27年12月7日から】

市民課(新庁舎1階)
佐野市高砂町1番地
*通知カードの発送元は市民課になっています。

通知カードを受け取ったら…

- ★ マイナンバーなどの個人情報がかかれていますが、なくさずに、大切に保管しましょう。
- ★ 来年1月から市役所などでの手続きに使うことがあります。市役所へ手続きに行く際には持っていきましょう。
- ★ 戸籍届や住所異動届などでカードの記載事項に変更がある方は、修正が必要ですので、お持ちください。
- ★ 電話などでマイナンバーを聞くことはありません。むやみにマイナンバーを教えないようにしましょう。
- ★ 通知カードは身分証明書としては使えません。

身分証明書で利用したい場合は、個人番号カードを申請しましょう。

* 個人番号カードの申請は任意です。申請方法は広報さの10月号をご覧ください。

《お問い合わせ》

- ・ マイナンバー総合フリーダイヤル
0120-95-0178(無料) 0120-0178-26(無料)
(日本語) (英語、中国語、韓国語、スペイン語、ポルトガル語)
- ・ 一部IP電話等で上記ダイヤルに繋がらない場合(有料)
制度全般: 050-3816-9405 カードに関すること: 050-3818-1250
【受付時間】 平日 9:30~22:00 土日祝 9:30~17:30 (年末年始は除く)
(日本語、英語以外の言語: 平日は20:00まで)

- 【制度全体のお問合せ】
行政経営課 TEL20-3005
- 【個人番号カード交付場所・
通知カードに関するお問合せ】
佐野総合窓口課 TEL20-3016
田沼総合窓口課 TEL61-1124
葛生総合窓口課 TEL86-4713

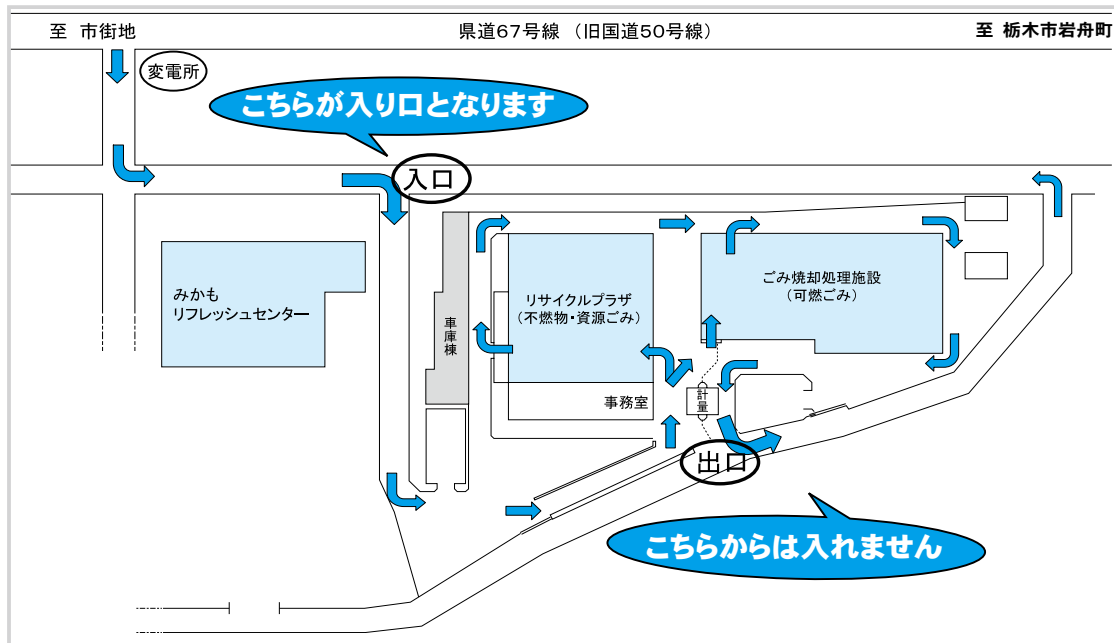


年末年始のごみ収集業務などのお知らせ

▶ 年末年始営業日 = 12月28日(月)～30日(水) ※31日(木)は休業
年始は1月4日(月)から

○ 年末はみかもクリーンセンターへのごみ持ち込みの入口が変更になります

▶ 搬入口の変更日 = 12月28日(月)、29日(火)、30日(水)



みかもクリーンセンターへのごみの持ち込みについて

年末年始は大変混み合います(2時間程かかることもあります)ので、ごみの持ち込みはなるべくこの期間を避けるようお願いします。

なお、分別が守られていない場合は、受け取りできないことがありますので、「ごみの分け方・出し方」、「ごみ分別の手引き」などでよく確認して搬入するようお願いします。

ごみ出しは午前8時まで

年末年始はいつもとは収集時間が異なる場合がありますが、ごみは収集日の当日午前8時まで、決められたごみステーションに出してください。収集日は「家庭ごみ収集カレンダー」で確認してください。

区 分		種類など	年末年始の休業日
ごみの収集	ステーション収集	燃えるごみ 資源ごみ・燃えないごみなど	12月31日(木)、 1月1日(祝・金)～3日(日)
	戸別訪問収集受付	粗大ごみ・廃家電 (テレビ、エアコン、冷蔵庫・冷凍庫、 洗濯機・衣類乾燥機)	12月27日(日)～1月3日(日) 【年内の収集を希望する場合】 12月22日(火)までにお申し込みください
ごみの持ち込み		みかもクリーンセンター(佐野地区) 葛生清掃センター(田沼・葛生地区)	12月31日(木)、 1月1日(祝・金)～3日(日)
し尿くみ取り		佐野防疫社 ☎(62)2436	12月30日(水)～1月4日(月)
		城南興業 ☎(22)1999	
		柳 営 ☎(85)4111	12月29日(火)～1月6日(水)

■ 問合せ クリーン推進課 ☎(22)2654・葛生清掃センター ☎(86)4351



健康福祉

健康増進課からのお知らせ

☎(24) 5770

●こころの健康づくり講演会
▼日時 12月22日(火)午後1時30分〜3時
▼会場 文化会館
▼講師・演題 澤登和夫さん(ブロカウンセララー、精神保健福祉士)「ありがトンで人生もつとうまくいく!あなたが大切な人にできる5つのこと ※手話通訳あり・事前申込不要(無料)」

●がん検診・特定健診のお知らせ
○1月の集団健診
18日(月)・26日(火)田沼保健センター、21日(木)葛生あくもと保健センター、23日(土)・31日(日)佐野市保健センター
※午前9時〜10時30分
※この他、女性のみの日があります。また医療機関でも受診できます
※詳しくはがん検診受診券に同封のチラシをご覧ください

乳幼児健康診査

1月に健診対象となるお子さんに通知しています。都合が悪い際はご連絡ください。

●かかりつけ医をもちましよう
内科・外科・歯科などの診療科目ごとにかかりつけ医があればより安心です。
需要が多い救急医療機関の負担軽減のためにも、日頃からかかりつけ医で早めの受診をしましょう。

もしも急病になったら

12月31日(木)〜1月3日(日)も受け付けします。
保険証をお持ちください。

休日・夜間緊急診療所

☎(24) 3337
▼診療科目 内科・小児科・外科(軽い症状) ※外科は休日の診療時間のみ
▼診療時間 休日午前9時〜午後4時30分(正午〜午後1時30分は除く)、夜間午後7時30分〜10時30分
※平日の受付は夜間のみ
※元旦のみ午前10時から診療

休日歯科診療所

☎(24) 7575
▼診療時間 午前9時〜正午(日曜・祝日)
※31日(木)は午前9時〜午後4時に診療します(正午〜午後1時を除く)。お越しになる際は、必ず事前に電話でご連絡ください

子ども救急電話相談

お子さんが病気やけがで心配なときににご相談ください。
▼受付時間 月曜〜土曜日 午後6時〜翌日午前8時、(日曜・祝日) 終日受付
▼連絡先 ☎028(600)0099 (プッシュ回線の場合、局番なしの#8000)

市民病院の市民講座

●放っておくと怖い! 鼠径ヘルニア
症状・治療方法などについてわかりやすくお話しします。
▼日時 1月15日(金)午後4時〜5時
▼会場 同院A棟5階研修室
▼講師 梅村彰尚医師(当院非常勤医師)
■申込 地域医療連携室 ☎(62) 9024

募集

市営住宅の入居者募集

指定管理者・栃木セキスイハイム(株)(天神町)、建築住宅

課(新庁舎5階)、田沼・葛生の行政センターで12月1日(火)から配布する「募集のご案内」をご確認のうえ、指定管理者へお申し込みください。

▼住宅名・間取り 高萩(3DK)、堀米(3DK)、米山(2LDK・3DK)、奈良瀬(3DK)、米山南(3DK)、下田沼(3LDK、2LDK)、吉水(3DK)、西原(2DK)、駅南ハイツ(3DK)

問合せ 指定管理者

☎(21) 6006

公立保育園の保育士募集

▼対象 保育士の資格を有する方
▼期間 平成28年4月1日から
▼定員 若干名
▼勤務時間 午前8時30分〜午後5時(時差出勤あり)
▼報酬 日額8700円
▼申込 12月28日(月)までに、履歴書と写真(履歴書と同じもの)を持参し、保育課(東飯庁舎事務棟2階・12月7日(月)以降は新庁舎2階)へ

問合せ 同課

☎(20) 3038

ご婚礼、ご宴会のご予約も承っております。



ウエディングスクエア アルシオーネ・コート佐野 佐野プレミアム・アウトレットさん隣り
TEL.0283-23-8400 アルシオーネ・コート佐野 検索

介護付きだから安心 入居者募集

ハーモネートハウス佐野

- 介護・医療、24時間対応
- リハビリテーション
- 充実した個別設備

☎0120-086-620 詳細はHPをご覧ください <http://halp.co.jp>





両毛メート

一般財団法人
両毛地区勤労者福祉共済会

地元企業の皆様に
ええられ28年

両毛メートの会員数は現在10,700人以上！メリットいっぱい！いつでも入会できます。

【入会できる方】 佐野市・足利市の事業所に働く従業員とその事業主（ご入会は事業所単位2人以上）

【入会金・会費】

※大企業の従業員・事業主を対象とした制度もあります

会員の種類		入会金(入会時)	会費(月額)
一般会員	中小企業の従業員・事業主(事業所単位)	500円	500円
特別会員(親睦団体など)	従業員(親睦・グループ団体などの単位)	500円	600円

事業内容

遊んで！学んで！楽しんで！両毛メートでリフレッシュ！

- ・ディズニーリゾートや映画館などの施設割引
- ・パン作り、ガーデニング、ヨガなど趣味講座
- ・ソフトボール大会や芋掘り体験などのイベント
- ・旅行補助、人間ドック補助、資格取得補助など

お気軽にお問い合わせください
パンフレットを差し上げます

両毛メート [佐野事務所] 佐野市浅沼町796・勤労者会館

☎(85)7260 FAX(85)7261

ホームページ <http://www.ryomo-mate.or.jp>

両毛メート 検索

納税通知書用封筒の有料 広告募集

▼募集枠数・広告掲載料

- ① 固定資産税・都市計画税用封筒2枠(6万2千5百円)
- ② 軽自動車税用封筒2枠(4万7千5百円)
- ③ 市県民税および国民健康保険税用封筒2枠(5万通作成・1枠7万円)

※作成通数は予定数です。実際の発送通数は異なります

▼広告内容

封筒の裏面で1枠縦60ミリ×横90ミリ・1色刷(佐野市広告掲載基準によるもの、電子データで提出)

▼申込

12月7日(月)～25日(金)の間に、所定の申込書に必要事項を記入し、直接、市民税課(新庁舎2階)へ

※詳しくは市ホームページをご覧ください

■問合せ

同課 ☎(20)3007

（公財）三好園の奨学生募集

▼対象 栃木県内の高校卒業生、卒業見込者で学校長の推薦する方で、①平成28年4月に4年以上の大学に進学を希望する方、②学習活動その

他の品行が正しく、健康で、将来社会に貢献しうる有用な人材であること、③出身高校または在学に於ける全学年を通じた学習成績評定平均値が、5を満点としたときに4.0以上である方

※大学とは、学校教育法に定められた日本の大学です

▼貸与金額・期間

年額36万円・在学4カ年

▼申込

平成28年3月末日までに、必要書類を添えて、同園(田沼町362)へ

※ホームページに詳細を掲載しています

(<http://www.sankouen.or.jp/>)

■問合せ

同園 ☎(62)5497

外国語指導助手の募集

小中学校で英語の学習を補助する「外国語指導助手(AIT)」を募集します。

※詳しくは市ホームページ

(英文あさ) <http://city.sano.lg.jp/topics/recruit/re151130-01> でご確認ください、12月28日(月)までに、学校教育課(新庁舎3階)へお申し込みください

※勤務開始は4月から

■問合せ

同課 ☎(20)3107

<http://www.noahjpn.com>

ア外語学院

検索

Yes, we teach living English!

新入生募集中!



さの校 佐野市相生町2816

0283-24-9569

あしかが校 足利市大月町3-2

アシコタウンあしかが内

0284-40-2189

相続・交通事故等に関する相談は

弁護士法人

小沼総合法律事務所

栃木県弁護士会

弁護士 小沼正毅 弁護士 高山雄介

TEL 0284-22-4505

栃木県足利市永楽町9-4 大協ビル2階

平日:9時~18時 土曜日:9時~12時 日祝休

URL: <http://konuma-law-office.com>



催し物

図書館の催し

- 佐野図書館 ☎(22)1833
- 佐野ビデオクラブ作品上映会 (無料・事前申込不要)
- ▼日時 12月19日(土)午後2時～3時 ▼内容 同クラブの作品上映と解説など
- クリスマス子ども映画会&ミニコンサート
- 「スノーマン」(16ミリフィルム) (無料・事前申込不要)
- ▼日時 12月23日(水・祝)午後1時～2時
- 人形劇団「望ノ社」公演会
- ▼日時 12月16日(土)午後1時～2時 ▼内容 影絵劇など
- ▼定員 先着60人
- ▼申込 12月19日(土)から
- 田沼図書館 ☎(61)1136
- クリスマスのおはなし会&ぬいぐるみおとまり会
- クリスマスのおはなし会の後、ぬいぐるみたちは図書館におとまりします。後日、その写真をプレゼント!
- ▼日時 12月19日(土)午後2時～3時30分 ▼定員 先着100体
- ▼申込 12月2日(土)から
- 新春かるた会&おはなし会

(無料・事前申込不要)

▼日時 12月9日(土)午後2時～3時30分

▼対象 幼児・小学生

▼申込 12月5日(土)から

●図書館福袋

▼日時 12月26日(土)から

▼内容 図書館員が選んだ図書3冊が入った福袋を、大人用・児童用・幼児用に各30袋をご用意します(利用者カードが必要です)

【年末年始の休館のお知らせ】

佐野・葛生 12月30日(水)～1月4日(月)、田沼 12月29日(火)～1月3日(日)

▼日時 12月1日(火)～7日(月)午前10時～午後4時(7日のみ正午まで) ▼費用 無料

※5日(土)には佐野短大とのコラボファッションショー、6日(日)にはグレコさんの音楽とひとり人形劇の世界を開催

※事前申込不要

●神田愛山講談の会

▼日時 12月19日(土)午後2時から「伊能忠敬、志をもつ男」、午後5時30分から「赤穂義士伝 忠僕元助」

▼定員 各回先着50人(全席予約制・無料)

▼申込 文化振興課 ☎(20)3044

▼日時 12月1日(火)～7日(月)午前10時～午後4時(7日のみ正午まで) ▼費用 無料

※5日(土)には佐野短大とのコラボファッションショー、6日(日)にはグレコさんの音楽とひとり人形劇の世界を開催

※事前申込不要

▼日時 12月1日(火)～7日(月)午前10時～午後4時(7日のみ正午まで) ▼費用 無料

※5日(土)には佐野短大とのコラボファッションショー、6日(日)にはグレコさんの音楽とひとり人形劇の世界を開催

※事前申込不要

▼日時 12月1日(火)～7日(月)午前10時～午後4時(7日のみ正午まで) ▼費用 無料

※5日(土)には佐野短大とのコラボファッションショー、6日(日)にはグレコさんの音楽とひとり人形劇の世界を開催

※事前申込不要

▼日時 12月1日(火)～7日(月)午前10時～午後4時(7日のみ正午まで) ▼費用 無料

※5日(土)には佐野短大とのコラボファッションショー、6日(日)にはグレコさんの音楽とひとり人形劇の世界を開催

※事前申込不要

▼日時 12月1日(火)～7日(月)午前10時～午後4時(7日のみ正午まで) ▼費用 無料

※5日(土)には佐野短大とのコラボファッションショー、6日(日)にはグレコさんの音楽とひとり人形劇の世界を開催

※事前申込不要

▼日時 12月1日(火)～7日(月)午前10時～午後4時(7日のみ正午まで) ▼費用 無料

※5日(土)には佐野短大とのコラボファッションショー、6日(日)にはグレコさんの音楽とひとり人形劇の世界を開催

※事前申込不要

▼日時 12月1日(火)～7日(月)午前10時～午後4時(7日のみ正午まで) ▼費用 無料

※5日(土)には佐野短大とのコラボファッションショー、6日(日)にはグレコさんの音楽とひとり人形劇の世界を開催

※事前申込不要

お知らせ

市役所代表の電話が一時不通になります

新庁舎への移転に伴い、市役所代表電話番号 ☎(24)51111が、12月5日(土)午前9時～11時の間の1時間程度、不通となります。

■問合せ 財産管理課 ☎(20)3050

●年末年始の交通規制

○佐野厄よけ大師周辺

▼期間 12月31日(木)～1月5日(火)の日中 ※一部通行止め

○唐沢山

▼期間 12月31日(木)午後10時～1月3日(日) ※一方通行

※上りは富士・奈良瀨口から、下りは田沼本口へ

ご協力をお願いします。

■問合せ 観光立市推進課 ☎(27)3011

●新任民生委員児童委員のご紹介

●森下三枝子さん：飛駒(北番場、宮原、木ノ下、坂本、紫土、打越、中山)

●浅見優子さん：三好・野上地区主任児童委員

■問合せ 社会福祉課 ☎(20)3020

●新庁舎への移転について

11月24日(火)から主に南飯庁舎の各課、11月30日(月)から田沼庁舎などにあつた各課が新庁舎で業務しています。

12月7日(月)から主に東飯庁舎の各課が新庁舎で業務を開始し、全面開庁になります。

お越しになる際はご注意ください。

■問合せ 新庁舎建設課 ☎(20)3058

お知らせ

●新庁舎への移転について

11月24日(火)から主に南飯庁舎の各課、11月30日(月)から田沼庁舎などにあつた各課が新庁舎で業務しています。

12月7日(月)から主に東飯庁舎の各課が新庁舎で業務を開始し、全面開庁になります。

お越しになる際はご注意ください。

■問合せ 新庁舎建設課 ☎(20)3058

●新庁舎への移転について

11月24日(火)から主に南飯庁舎の各課、11月30日(月)から田沼庁舎などにあつた各課が新庁舎で業務しています。

12月7日(月)から主に東飯庁舎の各課が新庁舎で業務を開始し、全面開庁になります。

お越しになる際はご注意ください。

■問合せ 新庁舎建設課 ☎(20)3058

●新庁舎への移転について

11月24日(火)から主に南飯庁舎の各課、11月30日(月)から田沼庁舎などにあつた各課が新庁舎で業務しています。

12月7日(月)から主に東飯庁舎の各課が新庁舎で業務を開始し、全面開庁になります。

お越しになる際はご注意ください。

■問合せ 新庁舎建設課 ☎(20)3058

●新庁舎への移転について

11月24日(火)から主に南飯庁舎の各課、11月30日(月)から田沼庁舎などにあつた各課が新庁舎で業務しています。

12月7日(月)から主に東飯庁舎の各課が新庁舎で業務を開始し、全面開庁になります。

お越しになる際はご注意ください。

■問合せ 新庁舎建設課 ☎(20)3058

利用者募集!!

「連絡頂ければいつでも見学できます。」

●就労継続支援B型事業

はなこば

●利用対象者

- * 「障がい者手帳」をお持ちの方
- * 提供する作業を行うことが出来る方
- * 学校を卒業して就労を希望するが、就労に必要な体力や知力、経験に自信のない方
- * 就労の経験はあるが様々な理由で離職したため、再度就労に向けて体力や能力を高めたい方

佐野市石塚町1296-3 TEL 0283-55-0026

●就労継続支援B型事業

はなこば

●利用対象者

- * 「障がい者手帳」をお持ちの方
- * 提供する作業を行うことが出来る方
- * 学校を卒業して就労を希望するが、就労に必要な体力や知力、経験に自信のない方
- * 就労の経験はあるが様々な理由で離職したため、再度就労に向けて体力や能力を高めたい方

佐野市石塚町1296-3 TEL 0283-55-0026

●就労継続支援B型事業

はなこば

●利用対象者

- * 「障がい者手帳」をお持ちの方
- * 提供する作業を行うことが出来る方
- * 学校を卒業して就労を希望するが、就労に必要な体力や知力、経験に自信のない方
- * 就労の経験はあるが様々な理由で離職したため、再度就労に向けて体力や能力を高めたい方

佐野市石塚町1296-3 TEL 0283-55-0026

●就労継続支援B型事業

はなこば

●利用対象者

- * 「障がい者手帳」をお持ちの方
- * 提供する作業を行うことが出来る方
- * 学校を卒業して就労を希望するが、就労に必要な体力や知力、経験に自信のない方
- * 就労の経験はあるが様々な理由で離職したため、再度就労に向けて体力や能力を高めたい方

佐野市石塚町1296-3 TEL 0283-55-0026

●就労継続支援B型事業

はなこば

●利用対象者

- * 「障がい者手帳」をお持ちの方
- * 提供する作業を行うことが出来る方
- * 学校を卒業して就労を希望するが、就労に必要な体力や知力、経験に自信のない方
- * 就労の経験はあるが様々な理由で離職したため、再度就労に向けて体力や能力を高めたい方

佐野市石塚町1296-3 TEL 0283-55-0026

『大切に想う心にお応えします』

栃木県初!
動物葬祭1級ディレクター取得セレモニー
当社は完全個別火葬です

火葬 供養 納骨 車迎え

ペットセレモニー佐野

0283-20-1559 佐野市犬伏上町2209 佐野百観音北側

就労継続支援B型事業

はなこば

●利用対象者

- * 「障がい者手帳」をお持ちの方
- * 提供する作業を行うことが出来る方
- * 学校を卒業して就労を希望するが、就労に必要な体力や知力、経験に自信のない方
- * 就労の経験はあるが様々な理由で離職したため、再度就労に向けて体力や能力を高めたい方

「連絡頂ければいつでも見学できます。」

佐野市石塚町1296-3 TEL 0283-55-0026

年末の交通安全県民総ぐるみ運動

12月11日(金)～31日(木)の21日間、年末の交通安全県民総ぐるみ運動が実施されます。

年末は、道路の混雑などにより交通事故の多発が懸念されることから、お一人おひとりの交通ルールの遵守と正しい交通マナーの実践が不可欠です。スピードを落とし、周りに配慮し、余裕をもった運転を行いましょ。

また、年末で飲酒の機会が増えますが、飲酒運転は絶対

**第11回さのマラソンを開催
選手への声援と交通規制へのご協力をお願いします**

▶日時＝12月13日午前10時から
当日は、運動公園陸上競技場を発着点として開催され、運動公園周辺と古越路トンネル(葛生)で交通規制があります。また、フルマラソンコースとなる赤見町⇨山形町⇨戸奈良⇨三好・野上地区⇨古越路トンネル⇨常盤地区は選手の通過により大変混雑します。※特に選手が右折する地点が混雑します
詳しくは、町会班回覧のさのマラソン大会チラシ、市またはさのマラソン大会公式ホームページをご覧ください。

ご迷惑おかけしますが、よろしくをお願いします。

■問合せ＝スポーツ立市推進課 ☎(20)3049

にしないでください。
■問合せ＝交通生活課 ☎(20)3014

未登記家屋の名義を変更したとき

未登記の家屋を所有されている方で、平成27年中に売買、贈与、相続などにより家屋の名義を変更した場合には、資産税課に「家屋補充課税台帳登録変更届」の提出をお願いします(提出がないと、前納税義務者の方に課税されてしまう場合があります)。

入札希望者は申請が必要

平成28年度に市が発注する建設工事、測量・建設コンサルタントなど、または物品納入、業務委託などの入札に参加を希望する業者の方(市と取引を希望する方)は、申請してください。

■問合せ＝同課 ☎(20)3009

同届は、資産税課、各行政センターおよび市ホームページから取得できます。
※登記してある家屋の名義変更は、法務局で申請してください

住所不要・新庁舎6階へ
■問合せ＝同課 ☎(20)0027
※申請書類などは市のホームページの「入札・契約情報」からダウンロードできます

●建設工事、測量・建設コンサルタントの入札希望者
▼参加資格＝直前2年間の各営業年度中に完成工事高または業務実績があることなど
▼提出書類＝入札参加資格審査申請書など
▼申込＝1月15日(金)～29日(金)(必着)
●物品納入、業務委託などの入札等希望者(市と取引を希望する方)
▼参加資格＝直前2年間の各営業年度中に業務実績があることなど
▼提出書類＝入札参加資格審査申請書など
▼申込＝随時受け付け

国民年金の保険料は「社会保険料控除」の対象に
年末調整や確定申告などの手続きには、日本年金機構から送付される「社会保険料(国民年金保険料)控除証明書」や領収証書をお使いください。
■問合せ＝国民年金専用ダイヤル ☎0570(070)117

さのしんファミリーサポート定期積金はいかがですか?

★本定期積金は、以下のサービスがご利用できる特典が付加されております。★

<p>主な特徴</p>	<p>☆ホテル・リゾート施設の割引提供等を行うライフサポートサービスを受けることができます。</p>	<p>☆24時間電話健康相談サービス等健康関連サービスを受けることができます。</p>
--------------------	--	---

◇詳しくは、WEBで「さのしん」と検索いただくか最寄りの店舗窓口にお尋ねください。



注 目
健康福祉
募集
催し物
お知らせ
講座
施設
相談
話題

**さのまるスーパーレミ
アム商品券の有効期限**

同商品券の有効期限は、平成27年12月31日(木)までです。お手持ちの商品券は、お早めにご使用ください。

■問合せ 佐野商工会議所
☎(22) 5511

**野外焼却(野焼き)はやめ
ましょう**

毎年、野焼きの通報が多数寄せられます。ごみの種類にかかわらず野外でごみを焼却することは原則として禁止されています。法律に違反して野外焼却をした場合は「5年以下の懲役若しくは1千万円以下の罰金又はこれらの併科」に処せられる場合があります。

また農業行為などの法律の例外に関しても、周辺の生活環境へ影響が認められるときは、中止していただく場合があります。ごみは清掃センターへの搬入や業者依頼をするなどを検討し、適切な処分に努めるようお願いいたします。野焼き行為は、発生する煙による悪臭・健康被害や火災

の原因につながります。法律違反となる野焼きは絶対にやめましょう。 ■問合せ 環境政策課 ☎(20) 3013

**足利佐野都市計画の変更
に関する案の縦覧**

西浦・黒袴地区における都市計画の変更に関する案を縦覧します。都市計画の案に意見のある方は、市長に意見書を提出することができます。

▼案の名称 ①足利佐野都市計画用途地域の変更、②足利佐野都市計画地区計画の変更

▼対象地域 西浦町および黒袴町の各一部

▼縦覧・意見書提出期間 12月8日(火)～22日(火)午前8時30分～午後5時15分(土・日曜日を除く)

▼縦覧場所 都市計画課(新庁舎5階)

▼意見書提出方法 縦覧場所に用意してある所定の用紙に必要事項を記入のうえ、期間内に直接または郵送で、ご提出ください

〒327-8501(住所不要) 都市計画課

■問合せ 同課 ☎(20) 3100

農業用免税証の交付

トラクター、コンバインなど軽油を燃料とする農業用機械を使用している方は、耕作面積に応じて、軽油引取税が免税になる場合があります。また「農作業のうち基幹的な作業のすべての委託を受けて農作業を行う方」についても免税の対象となります。免税を希望される方は、安足県税事務所までお問い合わせのうえ、申請してください。

▼持ち物 農業委員会の発行する耕作証明書、印かん、栃木県収入証紙(420円)、機械のカタログ、農作業受委託に関する契約書等の受託作業の内容を証する書類

▼申請 1月6日(水)～1月8日(金)の間に、安蘇庁舎内の安足県税事務所へ

■問合せ 同所 ☎(23) 1458

**とちぎ就職支援合同面接
会**

栃木県で就職を希望している方を対象に「とちぎ就職支援合同面接会」を開催します。

▼日時 2月2日(火)・3日(水) 午前9時30分～正午、午後1

時30分～4時 ▼会場 県庁東館4階講堂(宇都宮市)

▼参加企業 1日50社(午前の部・午後各25社) 計100社

■問合せ 栃木県労働政策課 ☎028(623) 3224 またはハローワークまで

**県立県南産業技術専門学校
訓練生募集**

▼訓練科・定員 機械加工科5人、板金溶接科5人

▼期間 1月5日(火)～6月23日(木)(6カ月間)

▼費用 無料(テキスト代などは自己負担)

▼申込 12月4日(金)～17日(木)(選考日12月25日)に同校へ

■問合せ 同校 ☎0284(91)0803

※求職登録されている方は、ハローワークへ

今月の納税

12月は固定資産税・都市計画税4期、国民健康保険税第6期の納期です。忘れずにお納めください。

■問合せ 収納課 ☎(20) 3010

自然豊かな環境の中で共同生活の楽しさや生きがいを見い出せる場をスタッフ一同、提供しています。

地域密着型介護サービス 認知症対応型共同生活介護

グループホーム 青い空

☎0283-65-0017 栃木県佐野市山形町296

楽しく仲良く熱心に勉強しませんか?
＼35年の信頼と実績／

高校生…英語・数学・物理・化学
中学生…英語・数学・特別補習(5教科)
小学生…英語・佐高付属中受験対策

LSE英語教室 ☎21-1212(午前9時まで) 080-2126-0948(尾花)

LSE数理教室 金下 教室 24-1659
岡 教室 23-6463
三好 教室 62-1847



まち・ひと・しごと創生（佐野市版） ～人口ビジョン～

先月号では、本市の人口について、平成22年の約12万1千人から平成45年には約6万7千人まで減少する推計があり、こうした人口減少は、地域経済や地域社会にさまざまな問題を生じさせる恐れがあるため、その対策のために計画を策定していることをお伝えしました。

計画策定に先立ち、計画の目標となる将来人口をどの程度にするか定めるため、まず人口の現状を把握し、分析しました。そこで分かった人口動態の特徴のひとつに20歳代男女における首都圏への転出者が非常に多い現状がありました。また、市内在住者や市内高等学校の生徒の協力を得て、人口減少対策に関するアンケートを実施し、将来何人子どもが欲しいか尋ねたところ、現在の出生率1.47よりも高い1.89という希望出生率となりました。

このようなことから若い世代の転入者を増加させるとともに、市民には佐野市に住み続けられるような取り組みを行います。また、希望出生率を叶えられるよう、これまで以上の子育て支援に加え就業環境の改善など、人口減少を克服するために必要なことを総合的に実施することで、平成45年の人口として、先述の推計値より1万8千人多い「約8万5千人」を維持する目標を定めました。

■問合せ＝政策調整課 ☎(20)3000

**12月4日から10日は
人権週間です**

12月10日は「世界人権宣言」の採択（1948年12月10日）を記念して、「人権デー」と定められています。

わが国では「人権デー」を最終日とする12月4日から10日を「人権週間」と定め、「みんなで築こう人権の世紀」を考えよう相手の気持ち、育てよう思いやりの心」を重点目標として、啓発活動を展開しています。

人権週間をきっかけに、命の尊さを知り、「共に生きる」ことの大切さを考えてみましょう。 ■問合せ＝人権・男女共同参画課 ☎(27)2354

特設窓口と人権相談所

人権の困りごとや心配ごとの相談所を開設します。

秘密は固く守られますので、お気軽にご相談ください。

▼日時＝12月8日(火)午後1時30分～4時(受付3時まで)

▼会場＝田沼中央公民館

▼相談員＝人権擁護委員
■問合せ＝人権・男女共同参画課 ☎(27)2354

暮らしの行政困りごと相談所

登記、年金、税金、福祉、相続、借金、法律問題などの相談を専門家がお受けします(無料、予約不要)。

▼日時＝12月10日(木)午前10時30分～午後3時 ▼会場＝イオンモール佐野新都市

■問合せ＝総務省栃木行政評価事務所
☎028(634)4680

就学援助制度について

この制度は、経済的理由により就学に支障がある小中学生の保護者に対し、学用品費、給食費、医療費などの一部を補助するものです。申請の際には、就学先の学校や学校教育課にご相談ください。

■問合せ＝同課 ☎(20)3107

文化会館の年末開館時間の短縮について

エネルギーなど資源の効率的な運用を目的として、夜間区分を休館します。

▼短縮日時＝12月25日(金)・26日(土)・27日(日)午後5時30分～10時
■問合せ＝同館 ☎(24)7211

住民基本台帳カードの交付などの停止について


12月11日(金)は、住民基本台帳カードの交付・広域交付住民票の発行、住民基本台帳カードによる特例転入を停止します。なお、葛生行政センターは12月14日(月)の午後も停止になる時間があります。

■問合せ＝各総合窓口課
佐野 ☎(20)3016・田沼 ☎(61)1124・葛生 ☎(86)4713
※12月7日(月)から、それぞれ市民課、田沼・葛生行政センターに名称を変更します

冬期 無料送迎バス 毎日運行

12月10日(木)～23日(水・初)
1月18日(月)～3月12日(土)

上記期間中、市内発着の無料送迎バスを毎日運行します。
1泊でも2泊でも、自由なスケジュールで冬の日光を気軽に楽しみください。



レイクサイド 佐野

3月30日までの予約受付中

建物総合管理・フードサービス事業
株式会社 旺栄
(レイクサイド佐野 指定管理者)

ご予約・お問い合わせは
0283-61-1126
レイクサイド佐野予約受付まで
8:30～17:15 (土日祝日除く)

市民活動センター「ここねっと」をご利用下さい!

■ 問合せ 市民活動促進課
☎ 20-3812



市民活動センター「ここねっと」

市民活動って「何」?

あなたはいま、「市民活動」をしていますか？
そう言われても、「市民活動って何?」、「自分にはあまり関係ないのでは?」と首をかしげる人も多いかもしれません。市民活動とは、「市民公益活動」のこと。社会のため、人のために行う活動で、ボランティア団体やNPO、町会や企業などが道路や河川の清掃、高齢者や児童の見守り、地域の防災など、営利を目的とせず、社会を良くする様々な活動を行っています。

こうした自主的な活動を市民活動といいます。

市民活動センター「ここねっと」をご利用ください。

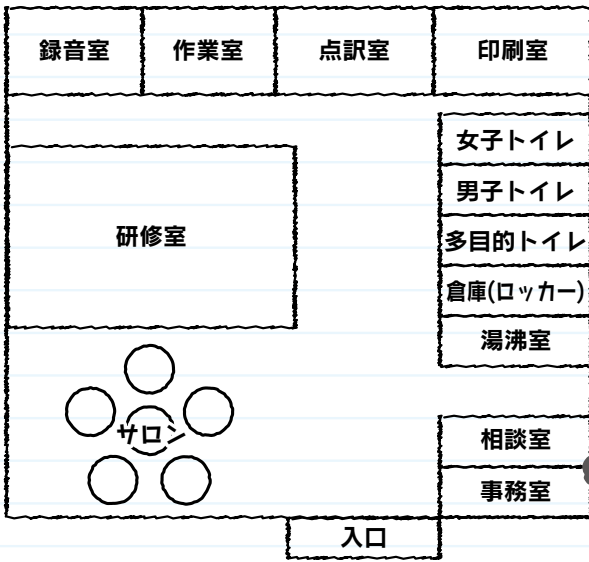
本市の市民活動の拠点として、市民活動センター「ここねっと」があります。

市民活動センター「ここねっと」は、市民活動を行う個人や団体に、研修室や印刷室の貸出、市民活動に関する相談、講座、イベントの開催等を行っています。

★録音室★
音訊のボランティア活動などに活用できます。

★研修室★
講習会や会議など、利用団体ごとの用途に合った設定で活用できます。

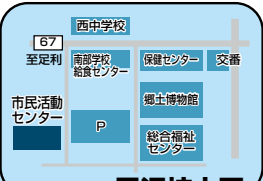
★サロン★
どなたでもご自由にお使いいただけるオープンスペースです。



★作業室/点訳室★
少人数の打合せや簡単な作業ができます。

★印刷室★
印刷用紙をお持ちいただければ印刷機を利用できます。

★ロッカー★
登録団体の方がセンターでの活動に必要な物品を保管できます。



館内見取り図

佐野市市民活動センター「ここねっと」

所在地：佐野市大橋町3211番地5
電話：0283-20-5166
開館時間：火～土 午前9時～午後9時
日・祝日 午前9時～午後6時
休館日：毎週月曜・12月29日～1月3日

クリーン推進課からのお知らせ

高齢や障がいなどで、ごみ出しが困難な世帯に対し「ふれあい収集」を実施しています

ごみを自分でごみステーションに出せない方のために、市では職員が自宅へ訪問し、ごみを収集するとともに安否確認を行います。



対象となるのは、65歳以上で要介護1以上の認定を受けている方、または障害者手帳などをお持ちの方で、親族や近隣の方などの協力が得られない方からなる世帯です。

申請方法など詳細は、クリーン推進課へお問い合わせください。

■問合せ＝クリーン推進課 ☎(23)8153

消費生活センターからのお知らせ

マイナンバー詐欺にご用心

「あなたのマイナンバーの情報がもれています」との電話があり個人情報を聞かれたとの相談が増えています。マイナンバーの通知や利用手続き等で、国や県、市などの行政機関の職員が家族構成、資産、年金・保険、預金口座番号の情報を聞くことはありません。

不審な電話はすぐに断り、金銭を要求されても支払わないようにしましょう。

困ったときは、消費生活センターへ相談しましょう。

■問合せ＝消費生活センター

☎(20)3015 ※平日午前9時～午後4時

消費者ホットライン ☎局番無し188

※土・日曜日、祝日の午前10時～午後5時

年末は28日まで、年始は4日から受付します

講座

パレットプラザさの講座

●だまされないで これが特別詐欺だ！あなたもあぶない

▼日時 12月10日(木)午後1時30分～3時

▼会場 男女共同参画推進センター(パレットプラザさの)

▼定員 18名(先着50人(無料))

▼主催 男女共同参画ネットワークさの(栃木県消費生活リーダー連絡協議会)

▼申込 12月10日(木)午後1時30分～3時

佐野共同高等産業技術学校 平成28年度生徒募集

▼募集学科・定員 普通課程(男女共学・CAD学習含む)

▼授業料 年額6万円

▼申込 12月8日(火)～3月22日(火)までに、入学願書に入学金5千円を添えて、直接同校へ(火・土曜日の午前10時～午後4時のみ受付)

※詳しくは同校のホームページをご覧ください

▼問合せ 同校 ☎(23)7109

※このほか木造技能士・二級受験講座(短期課程)あり

台湾家庭料理教室

台湾の家庭の正月料理を作って味わいましょう。

▼日時 12月13日(日)午前10時から

▼会場 佐野市中央公民館

▼講師 小曾根メリさん

▼定員 18名(先着20人)

▼費用 500円(材料費)

▼申込 12月10日(木)までに、国際交流協会 ☎(24)4447

ケアメン入門編「仕事と介護の両立のために！男性のための介護講座」

3人に1人は男性介護者です。市内介護サービスや基本の介護方法を学びます。

▼日時 12月23日(土)午前10時～正午

▼会場 男女共同参画推進センター(パレットプラザさの)

▼講師 地域包括支援センターさのの社協職員

▼定員 20名(申込多数の場合抽選、無料)

▼申込 12月12日(火)までに、人権・男女共同参画課 ☎(27)2354

楽しいくらしの講座

●米粉を使った料理を作ろう

▼日時 12月22日(火)午前10時～午後2時

▼会場 田沼中央公民館

▼講師 渡辺さん(株波里)

▼定員 18名(先着30人)

男子厨房「初心者そば打ち講座」

年越しそばを、手打ちでふるまってみませんか？

▼日時 12月20日(日)午前9時30分～正午

▼会場 男女共同参画推進センター(パレットプラザさの)

▼定員 18名(申込多数の場合抽選)

▼費用 700円

▼申込 12月14日(月)までに、人権・男女共同参画課 ☎(27)2354



田沼グリーンスポーツセンター「スポーツ教室」

会場 同センター

費用 ①・②・③は全10回6千円、④・⑤は1回500円
 申込 12月8日(火)より、同センター ☎(62)8881

①硬式テニス(初級)

日程 1月9日～3月12日の毎週土曜日午前9時～10時30分
 対象 高校生以上
 定員 先着16人

②硬式テニス(中級)

日程 1月9日～3月12日の毎週土曜日午前10時40分～午後0時10分
 対象 高校生以上
 定員 先着8人

③硬式テニス(ジュニア)

日程 1月9日～3月12日の毎週土曜日午後1時～2時
 対象 小・中学生
 定員 先着16人

※テニス教室は佐野市テニス協会と共催で開催
 ④リズムエクササイズ
 日程 1月5日～3月15日の毎週火曜日午前10時～11時15分(2月23日は休み)

対象 成人
 定員 先着20人

申込 12月3日(木)以降、同館 ☎(61)1135

犬伏地区公民館教養講座

申込は、同館 ☎(23)8137

⑤骨盤矯正体操

日程 1月7日～3月24日の毎週木曜日午前10時～11時15分(2月11・25日は休み)
 対象 成人
 定員 先着20人

佐野市中央公民館 中央趣味講座

季節の折り紙教室③

日時 1月20日(水)午後1時30分～3時30分
 講師 石原啓子さん
 定員 先着16人

費用 300円(材料費)

申込 12月7日(月)～25日(金)までに、費用を添えて直接同館へ

田沼中央公民館趣味の講座「しめ縄飾り作り」

日時 12月22日(火)午後1時30分～3時30分
 講師 津布久義秀さん
 定員 先着15人

費用 200円(材料費)
 申込 12月3日(木)以降、同館 ☎(61)1135

●新春 邦楽のつどい

日時 1月15日(金)午後2時～4時
 講師 北村静子さんほか
 定員 先着100人(無料)
 申込期限 1月14日(木)

●つるし雛を作ろう

日時 1月28日(火)、2月2日(火)午後2時～4時
 講師 ハンドメイドさのくらブ

定員 先着15人

費用 材料費の実費

申込 1月21日(火)までに、費用を添えて直接同館へ

常盤地区公民館教養講座

正月を飾るフラワールアレンジメント教室
 新年を彩るお花をセンス良く作ってみませんか!!
 日時 12月25日(金)午後1時30分～3時30分
 講師 大出美紀江さん
 定員 先着20人

費用 2千円(材料代)

申込 同館 ☎(85)3657

楽習講師企画講座 ■申込＝生涯学習課 ☎(61)1174 ※詳細は申込時にご確認ください

講座名	日時	会場	対象	講師	定員	費用
はじめての写経	12月17日・24日(木) 午後1時30分～3時30分	佐野市中央公民館	どなたでも	中島清道さん	先着30人	400円(教材費)
ママ友作りのベビマ	12月21日(月)午前10時30分～11時30分	城北地区公民館	2カ月～ハイハイくらいの親子	日本タッチケアセラピー協会	先着10組	500円(オイル代)
簡単おサイフ作り	12月21日(月) 午前10時～正午	佐野市中央公民館	どなたでも	須藤彰子さん	先着15人	1,500円(材料費)
民謡を一緒に歌いましょう	1月12日(火) 午前10時～11時30分	吾妻地区公民館	どなたでも	中島清道さん	先着30人	無料
これから始めるパソコン基礎講座	1月11・18・25日(月) 午前10時～正午	佐野駅前交流プラザ ぱるぼーと	全くの初心者、中高年の方	NPO唐沢PC	先着10人	3,000円(資料代)
絵手紙を楽しみましょう	1月22・29日、2月19日の金曜日 午後2時～4時	佐野市中央公民館	成人の方	千金楽恒水さん	先着10人	無料



【施設情報】レイクサイド佐野、市立博物館・美術館からのお知らせ

レイクサイド佐野情報

3月30日までの予約を受け付けています。

- ▶ **休館日** = 12月24日(木)・25日(金)、
1月5日(火)～8日(金)、
3月14日(月)～15日(火)、31日(木)
※2月は無休

▶ **受付** = 平日午前8時30分～午後5時15分

▶ **申込・問合せ** = レイクサイド佐野 ☎(61)1126

▶ 無料送迎バス出発日 ★お楽しみバス運行日

12月	1泊用 4日(金) 冬期バス 10日(木)～23日(祝・水)
1月	1泊用 4日(月) 2泊用 14日(木) 冬期バス 18日(月)～31日(日)
2月	冬期バス 1日(月)～29日(月)
3月	冬期バス 1日(月)～12日(土) 1泊用 27日(日)

牧歌舞伎と吉澤人形首展 【後期】

■ 葛生伝承館 ☎(84)3311

県の指定文化財となっている牧歌舞伎と吉澤人形首に関する資料を、60点ほど展示しています。

- ▶ **会期** = 1月29日(金)まで
- ▶ **開館** = 午前9時～午後5時
- ▶ **入館料** = 無料
- ▶ **休館日** = 毎週月曜日、12月24日(木)、12月28日(月)～1月4日(月)



展示室の様子

特別企画展 「松本姿水と季節の情趣」 発掘、宇都宮の知られざる花 形日本画家

■ 吉澤記念美術館 ☎(86)2008

- ▶ **会期** = 1月5日(火)～2月21日(日)
- ▶ **開館** = 午前9時30分～午後5時
- ▶ **観覧料** = 一般 510円ほか
- ▶ **休館日** = 毎週月曜日、12月15日(火)～1月4日(月)
※展示替・年末年始休館



松本姿水《夏冬美人図》

収蔵資料展 「くらしのうつりかわり ～古い道具と昔のくらし～」

■ 郷土博物館 ☎(22)5111

博物館では、1月から2月にかけて市内全小学校の3年生が来館し、民具学習を行っています。

今回はそれに関連する民具を展示する予定です。懐かしい民具をどうぞご覧ください。

- ▶ **会期** = 1月5日(火)～2月21日(日)
- ▶ **開館** = 午前9時～午後5時
- ▶ **入館料** = 無料
- ▶ **休館日** = 毎週月曜日(1月11日は開館)、1月12日(火)、2月12日(金)

『人間国宝田村耕一陶芸館全作品集』発刊記念・ まちなか活性化ビル「佐野未来館」オープン5周年記念企画展 「独創の陶技 円熟の鉄絵銅彩展」

■ 人間国宝田村耕一陶芸館 ☎(22)0311

田村の作品を初期、中期、後期と3つに分け、1年をかけて田村作品の変遷をたどる企画展の第3弾です。

晩年期の優品を選んで、田村が人間国宝として認定された独創の陶技が最も表出した作品を展示しています。



かたくり文輪花大皿

- ▶ **会期** = 3月13日(日)まで
- ▶ **開館** = 午前9時～午後5時
- ▶ **入館料** = 無料
- ▶ **休館日** = 12月30日(水)～1月1日(祝・火)

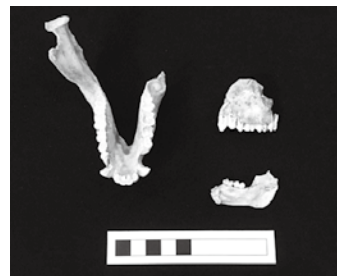
◆新春プレゼント◆

1月2日(水)から先着100名にポストカードをプレゼントします。

化石・はっけん! no.61 ～ニホンザル～

■ 葛生化石館 ☎(86)3332

来年の干支はさるです。現在もニホンザルは佐野市に生息していますが、数年前にも生息していたその化石が石灰岩地域からも見つかっています。



ニホンザルの化石

干支の展示として12月12日から、佐野産ニホンザルの化石を紹介します。

- ▶ **開館** = 午前9時～午後5時
- ▶ **入館料** = 無料
- ▶ **休館日** = 毎週月曜日、12月28日(月)～1月4日(月)



【子育て情報】★12月の予定

■申込・問合せ 健康増進課 ☎(24)5770

教室名など	対象者・対象児など	期日	受付時間など	会場
ママパパ(ファミリー)学級 ※要予約	初めて妊娠された方とその家族 ①妊娠初期の方から ②妊娠中期以降の方から	①12月21日(月)	午前9時10分～11時45分まで(受付:9時～9時10分)	佐野市保健センター
		②12月10日(木)		
赤ちゃんふれあいルーム	1歳までのお子さんと保護者	12月21日(月)	午前10時～10時30分	佐野市保健センター
		12月16日(水)		田沼保健センター

児童館情報(12月分)

子育て教室

乳幼児のいる子育て中の親子が気軽に集い、相互交流や子育ての不安・悩みを相談できる場所です。

- ▶内容=楽しい親子の遊び(手遊びや歌)、工作など
- ▶日程=南児童館：毎週月曜日、東児童館：毎週木曜日、西児童館：毎週火曜日(0～1歳向け)・毎週金曜日(1～3歳向け)、田沼児童館：毎週月曜日にこにこタイム・第2第4水曜日ドレミルーム
※各館とも午前10時30分から

クリスマス会などを開催します

事前にお申し込みが必要です。各館で開催日が異なりますので、直接、お問い合わせください。

- ▶休館日=毎月第3土曜日と翌日の日曜日、国民の祝日、12月29日～1月3日
- 問合せ=南児童館 ☎(23)2525、東児童館 ☎(21)1668、西児童館 ☎(25)2452、田沼児童館 ☎(62)0878

こどもの国情報

クリスマス飾りづくり教室

クリスマスに飾るリース作って遊びましょう!

- ▶日時=12月13日(日)午後2～3時
- ▶会場=屋外工作教室
- ▶定員=先着20人(無料・当日受付)

愉快的クリスマスコンサート

城北小学校、佐野東高校、青藍泰斗高校、佐野高校・同附属中学校の吹奏楽部の皆さんによる素晴らしい演奏会と賞品が当たるビンゴゲーム大会を行います。

- ▶日時=12月20日(日)
午前10時～午後3時30分
- ▶会場=総合こどもセンタープレイアトリウム
- ▶費用=無料 ※市外の大人の方は入館料200円
- ▶休館日=毎週月曜日、第2木曜日(祝日の場合はその翌日)
- 問合せ=こどもの国 ☎(21)1515

地域子育て支援センター情報

ぴよぴよルームくずう・たぬま

くずう ☎(85)3456 たぬま ☎(62)7041
(くずう保育園、たぬま保育園内)

- ▶利用時間=月～金曜日 午前10時～午後4時
※お弁当を持ってくると1日遊べます

★講座のご案内 午前10時30分から

- ▶日時・会場・内容=
12月7日(月)・くずう・「応急処置について」
12月4日(金)・たぬま・「肌のケアについて」
※他に誕生会、クリスマス会などがあります



地域子育て支援まちなかプラザ「ゆめぼけっと」

(佐野駅前交流プラザ「ぼるぼーと」2階) ☎(27)0224

- ▶利用時間=午前9時～午後5時
※飲食自由、一時預かり保育も受け付けています
- 講習会「ミュージックベルの調べ」(要予約) 講師:アップルママの皆さん 12月13日(日)午前10時30分～
- 親子教室「ちょっぴり早めのクリスマス会」(要予約) 12月16日(水)午前10時30分～
- 誕生会: 12月9日(水)午前10時30分～
- 看護師相談日: 12月18日(金)午前10時～正午

☆詳しくは市ホームページ、または直接お問い合わせください

次の施設でも、地域子育て支援センターを開設しています。

☆風の子保育園 ☎(24)2235 ☆大栗保育園 ☎(20)5255 ☆認定こども園あかみ幼稚園 ☎(25)3608



各種相談ガイド

12月7日(月)～1月8日(金)

※【予】と記載のある相談は、予約が必要です

相談名	日時	会場	問い合わせ先
育児相談	12月9日(水) 午前9時～11時	佐野市保健センター	健康増進課 ☎(24)5770
	12月14日(月) 午前9時30分～11時	田沼保健センター	
【予】こころの健康相談	12月14日(月)・18日(金)心理士 各日午後1時30分～	佐野市保健センター	
消費生活相談	月～金曜日午前9時～午後4時 ※多重債務の相談なども受付中	消費生活センター (新庁舎5階)	消費生活センター ☎(20)3015
平常相談	月～金曜日午前8時30分～午後5時	交通生活課 (新庁舎5階)	交通生活課 ☎(20)3014
【予】弁護士無料法律相談	12月8日(火) 午後1時30分～3時30分 ※予約受付は12月1日(火) 午前9時～ 12月15日(火) 午後1時30分～3時30分 ※予約受付は12月1日(火) 午前9時～	万葉の里城山記念館 田沼中央公民館	
合同(困りごと)相談 ※交通事故・消費生活・ 女性家庭・行政相談・ 宅地建物相談	12月11日・1月8日の金曜日 午後1時30分～4時	総合福祉センター	
教育相談	月～金曜日午前8時30分～午後5時	教育センター (新庁舎3階)	教育センター ☎(20)3048
青少年の悩みごと相談	月～金曜日午前8時30分～午後5時	少年指導センター (新庁舎3階)	少年指導センター ☎(20)3061
青少年に関する巡回相談	12月17日(木) 午前10時～午後3時	葛生あくど保健センター ☎(86)3411	
児童福祉・女性相談・ 母子父子家庭、寡婦の相談	月～金曜日午前8時30分～午後5時	家庭児童相談室(東仮庁 舎、7日以降新庁舎2階)	家庭児童相談室 ☎(20)3002
【予】女性の再就職相談会 (託児サービスあり)	12月18日(金) 午前10時～正午	男女共同参画推進センター (パレットプラザさの)	人権・男女共同参画課 ☎(27)2354
【予】女性のためのカウンセ リング相談	12月3日・12月17日・1月7日の木曜日 午前10時～11時50分 ※第1木曜日は午後1時10分～2時も実施		
女性相談	12月24日(木) 午前9時30分～午後4時		
困りごと・人権相談	12月17日(木) 午後1時30分～4時 ※受け付けは午後3時まで		
外国人相談 (スペイン語通訳あり)	12月24日(木) 午後2時～4時	国際交流協会(男女共 同参画推進センター・パ レットプラザさの)	国際交流協会 ☎(24)4447 交通生活課 ☎(20)3014
隣保館定例相談 (弁護士無料法律相談)	12月22日(火) 午後1時30分～3時30分 ※受け付けは午後1時～2時です	隣保館	隣保館 ☎(22)7513
★そのほか、隣保館では教育・福祉、健康、住宅・年金・納税、就労・人権など の相談をお受けします。日程などは、直接お問い合わせください			
身体や知的に障がいのある 方の相談支援	月～金曜日午前8時30分～午後5時30分	障がい者相談支援セン ターみどり	障がい者相談支援センター みどり ☎(24)5759
精神に障がいのある方の相 談支援	月～金曜日午前9時～午後6時	相談支援事業所さの	相談支援事業所さの ☎(21)6811
難病患者さんの相談・支援 など	午前10時～正午、午後1時～4時	とちぎ難病支援センター (宇都宮市)	とちぎ難病支援センター ☎028(623)6113



新庁舎落成式

11月13日、佐野市新庁舎落成式が執り行われました。

式には、福田栃木県知事、茂木議員など国会議員をはじめ、県議会議員並びに県内、両毛6市の各市・町長、議長、そして関係機関、各界の代表の皆様などおよそ300名にお越しいただきました。

落成式の後は、佐野ふるさと特使である歌舞伎役者・中村鷹之資^{たかのすけ}さんによる「寿式三番叟^{ことぶきさんばそう}」が披露され、その見事な舞いに盛大な拍手が送られました。

また、新庁舎1階に設置された高橋久雄さんによるフレスコ画「太陽と岩山」の除幕式が行われ、見事な絵が披露されました。

新庁舎の全面開庁は12月7日です。ご利用の際はご注意ください。

【移転スケジュール】

- 11月24日移転…主に南仮庁舎の各課
- 11月31日移転…主に田沼庁舎の各課
- 12月7日移転…東庁舎の各課



静岡県三島市と「災害時における相互支援協定」、泉佐野市と「特産品の相互PRに関する協定」を締結

10月30日、静岡県三島市と「災害時における相互支援協定」を締結しました。

この協定は、佐野市・三島市いずれかの市で災害が発生した場合、被災市から要請を受けた市が飲食料や生活必需品の供給、職員の派遣、被災者の受け入れなどを行うと定めたものです。



また、11月12日には大阪府泉佐野市と「特産品の相互PRに関する協定」を締結しました。

この協定は、両市で特産品を相互にPRしていくもので、泉佐野市のふるさと納税のお礼品に、本市のフルーツが加わります。

市では他の自治体との相互支援とともに、都市間の交流を推進し、交流拠点都市の実現に努めていきます。

市民駅伝を開催。優勝は赤見支部



11月8日、作原野外活動施設から田沼庁舎までの9区間20.12キロを、市内13の体育協会支部の代表選手たちが走りました。

当日は雨が降るあいにくの天気ながら、小学生から50歳以上の方など、各地区を代表する各年代の選手がタスキをつなぎました。

最初に田沼庁舎に飛び込んできたのは、赤見支部。4選手が区間賞を取る見事な走りを見せてくれました。

【大会結果】

第1位：赤見支部、第2位：犬伏支部、第3位：城北支部 ※詳しい結果は市ホームページへ



イノシシ被害への対策

10月24日、田沼中央公民館で、佐野市市民大学企画運営スタッフが企画した講座「イノシシ被害と対策の今！」が、宇都宮大学の雑草と里山の科学センター小寺祐二さんを講師として行われました。

イノシシによる農作物の被害は、山間部に人が少なくなっていることや、耕作放棄地が増えていることなどが原因です。

被害の多い地域の農家では、電気柵でイノシシの進入を防ぐ努力をしていますが、柵の外側のやぶや草を刈り取らなかつたり、柵内に耕作放棄地があるとイノシシに侵入されてしまうそうです。

お話を聴きながら、行政と市民が連携して、草刈りをサポートすることが必要だと思いました。自分には関わりがないと思っている方も、美味しい農作物が食べられるよう、協力していきましょう。(市民記者 佐藤久夫)

平和の大切さを訴える特別授業



よいならよしぞう 四十八願好造さん(石塚町)が戦時中の体験談を披露し、児童たちに平和の大切さを訴えました。

これまで石塚小で同様の授業を行ってききましたが、今回は旗川小でも実施。四十八願さんは第2次世界大戦の際、県内の出身者だけで3万人以上が戦地で命を落とし、空襲で700人以上亡くなったことを話し、戦争の恐ろしさと平和のありがたさを話しました。

四十八願さんは16歳で水戸市の陸軍航空通信学校に入隊し厳しい訓練の中、夜中にトイレに籠り、臭いにおいの中、必死に勉強した逸話を披露。児童たちに落ち着いて学べる素晴らしさを訴えました。



火の用心の呼びかけ

11月9日から15日の秋季全国火災予防運動にあわせ、市内の各所で幼年消防クラブ員や女性防火クラブ、また各消防団による火災予防の広報活動が行われました。



これから冬を迎え、空気が乾燥し火災が起こりやすい時期です。火の元には十分注意し、火災を起こさないようにしましょう。



どまんなかフェスタさの2015

11月1日、どまんなかフェスタさの2015が田沼グリーンスポーツセンターで開催されました。

素晴らしい秋晴れの中、市・内外から4万2千人の方々が来場し、いもフライや地場産野菜などを買い求めたほか、環境・健康・税金など各出展者のブースを興味深そうに訪れていました。

ステージでは市内各グループがダンスなどを披露されました。また、恒例となった「へそおどり」(野上四季の会など)が披露され、会場の皆さんから拍手が送られていました。





人口と世帯数（11月1日現在）		人口の動き（10月分）	
●人口 121,294人(-16)	●世帯50,052戸(+48)	●出生 73人	●死亡119人
男 59,813人(-8)	()は前月比	●転入274人	●転出244人
女 61,481人(-8)		※住民基本台帳より (外国人住民を含む)	



しじゅう
志樹ちゃん 平成26年3月生

赤堀雅人幸代さん(葛生東2丁目)



しゅう
志優ちゃん 平成26年12月生

澤田弘樹・真麻さん(犬伏上町)



りくと
陸翔ちゃん 平成27年3月生

宮崎 祐太・麻美さん(堀米町)



あいな
愛奈ちゃん 平成24年4月生
ここな
心愛ちゃん 平成25年12月生

須藤健太・愛美さん(伊勢山町)

豊かな海と元気な山の意外なつながり

10月24日(土)、25日(日)に神奈川県横浜市において開催された「東京湾大感謝祭2015」に参加しました。このイベントは、美しい海を取り戻し、東京湾に親しもうというものです。

圏央道の開通でぐぐっと近くなる首都圏と佐野市。「豊かな海をつくっているのは、元気な山や森」と、海と同じく山や森にも関心をもってもらい、自然豊かな佐野市にも遊びにきてもらえるようPRしてきました。



■問合せ=都市ブランド推進室 ☎(27)3012

FANTASTIC ILLUMINATION in SANO 2015

今年も佐野駅前をイルミネーションが彩っています。2月29日(月)まで点灯予定です。

ぜひご覧になってください。

■問合せ=佐野駅前交流プラザ「ばるぽーと」 ☎(27)0005

