

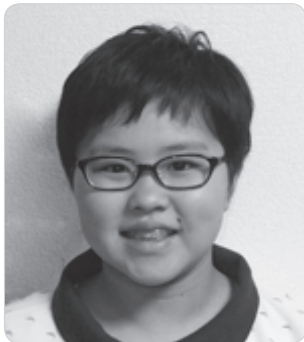
富士町方面上空から見た唐沢山

さの 広報 2013 12/1

KOUHOU SANO
No.211

ついに国指定史跡へ
唐沢山城跡

みんなの広場 P 2
今月の注目情報 P12
生活情報 information P14
まちの話題 P24



しみず さや
清水 咲綾 さん

●城北小学校 6年

安全な未来へ

私の将来の夢は、栃木県警察交通機動隊の女性白バイ隊員です。

総合的な学習の時間の授業で、警察のことを調べたら、交通事故ゼロを目指し行われる活動「交通安全週間」の最前線での交通指導や、違反取りしまりをするのが白バイ隊員の仕事だと分かりました。

責任重大な仕事をする白バイ隊員になるために、体力や忍耐力と冷静な判断力が求められると思うので、今から一生けん命に勉強し、夢をかなえたいです。

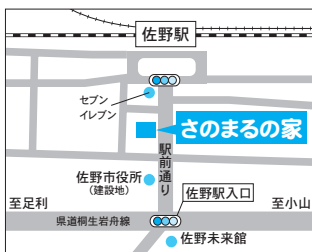


さのまるの家の継続

11月29日までの期間限定で開設していた「さのまるの家」を、12月6日(金)より再開します。

- ▶ **所在** 若松町24番地 (佐野駅南側)
- ▶ **内容** さのまるに関する案内／「さのまるに愛隊」受付／さのまるの出演 (毎週木曜日午後4時～4時30分定期的に出演予定・うち月1回程度、ゲストキャラクターと共演予定) / 関連展示物の展示／グッズの販売

■ **問合せ** 観光立市推進室 ☎(27)3012



【営業時間】
午前11時～午後6時
(午後1時～2時休憩)
※12/30～1/3休業
さのまるの家
☎(20)3055

さのまるに愛隊ラリー 第2回抽選会

▼ **対象** 「さのまるに愛隊」に入会し、さのまるに愛隊シール(応募券)を5枚以上集めた方

※同じ番号のシール(応募券)が複数ある場合は無効となります

▼ **内容** 1等から3等まで抽選で、さのまるグッズなどが当たります／抽選にはずれた方全員に参加賞をプレゼントします／賞品は郵送します

※発表は市ホームページで氏名のみ掲載します(平成26年



ゆるキャラG.P.でのさのまるへの投票、ありがとうございました。

1月上旬予定

▼ **申込** 12月20日(金)までに、ラリーの台紙にシール(応募券)を5枚貼り、必要事項をご記入のうえ、必要部分を切り取って、直接または郵送で、さのまるの家へ

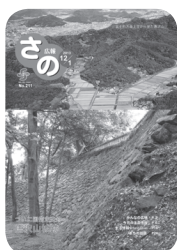
(〒327-0846 佐野市若松町24番地)

■ **問合せ** 観光立市推進室
☎(27)3012

今回の表紙「唐沢山城跡 国の指定史跡へ」

国の文化審議会が11月15日に文部科学相へ行った答申で、「唐沢山城跡」が史跡として選ばれました。今後、官報での告示をもって正式決定になります。

山頂部の高石垣だけでなく山麓部の居住跡など、その面積は194haを有する関東最大級の広大な史跡の誕生です。



ながさわ み さ こ
永沢 美紗子さん
(田沼町)



○プロフィール

昭和11年9月生まれ、宇都宮市出身。
中学校音楽教師6年、ヤマハ音楽教室
講師を35年勤める。
「女声コーラス田沼」代表。

心の歌声

9月29日(日)、田沼中央公民館において、合唱サークル「女声コーラス田沼」の発表会が大勢の観客を集め、盛大に行われました。

このサークルは、20数年にわたり活動していた「田沼町女声コーラス」が母体となり新たに永沢さんを代表として2003年に発足しました。今回は結成11年目で迎えた2度目のコンサートでした。

サークルは、現在、平均年齢70歳代の女性35人が在籍していて、毎年7月の市民音楽祭と9月のアマチュアミュージックフェスティバルへの参加を恒例として、練習を積んでいるそうです。また、小旅行や食事会などを企画して、コーラス以外でも親睦を図っているそうです。

グループの結成以来、部員の出入りがほとんど無く、お互いとても気心が知れていて団結力が培われているので、永沢さんは「皆さんのおかげで、会長として、特に苦労もないんですよ」と、おっしゃっていましたが、やはり、あたたかみにあふれた、お人柄に



大勢の観客を前に、美しい歌声を披露しました

よるものと、感じられました。また他にも、月に一度、田沼地区公民館で開催されている「童謡を歌う会」も主催されていて、会員は100名ほどいらつしやるそうです。「尾花陽子さんが指導され、私が伴奏をして、毎回50〜60人の方々が集まって楽しんでいただいております」とのことです。

「女声コーラス田沼」が、若い方にも参加していただいていることから先、ずっと続いていくことが、代表としての何よりの望みだそうです。

これからも、皆さんお元気で、素晴らしい歌声を聞かせていただきたいと思います。(市民記者 山口万里子)

市長からの

メッセージ



寒さが一段と身にしみる季節となり、早いものでもう一年の締めくくりである師走を迎えました。

「ゆるキャラグランプリ」®2013において、佐野ブランドキャラクター「さのまる」が素晴らしい成績をおさめました。投票期間中は皆様から毎日投票しているとの声をいただきました。ご支援をいただいた皆様には「さのまる」に代わり心よりお礼を申し上げます。

先月2日に行われた全国高等学校駅伝競走大会県予選で佐野日大高校が2年ぶり14回目の優勝を飾りました。今月22日に京都市で開催される全国高等学校駅伝競走大会に出場します。ベストを尽くし、優勝を目指して、都大路を駆け抜けていただきたいと思えます。

13日には親善都市の福岡県芦屋町を訪問し、「災害時における相互支援協定」を締結いたしました。この協定は単独の自治体間の相互支援協定としては、滋賀県彦根市に次いで2カ所目となります。今後はいずれかの地域が被災した場合は、被災者の受け入れ、物資や人を支援し合うこととなります。

また、調査を進めておりました唐沢山城跡について、国指定史跡化が実現する見込みになりました。東日本でも有数の大規模な山城でございます。本市にとって初めての国指定史跡であり、郷土の誇れる文化遺産でございます。市民の皆様にはぜひ唐沢山城跡に足を運んでいただければと思っております。

今月8日には恒例のさの馬拉ソン大会も開催されます。毎年多くの方が健脚を競います。

何かと忙しい年末を迎えますが、皆様には健康に留意しお過ごしください。

岡部 正英



からさわやまじょうあと

唐沢山城跡が国の指定史跡に



唐沢山城跡PRキャラクター
からまる・からちゃん

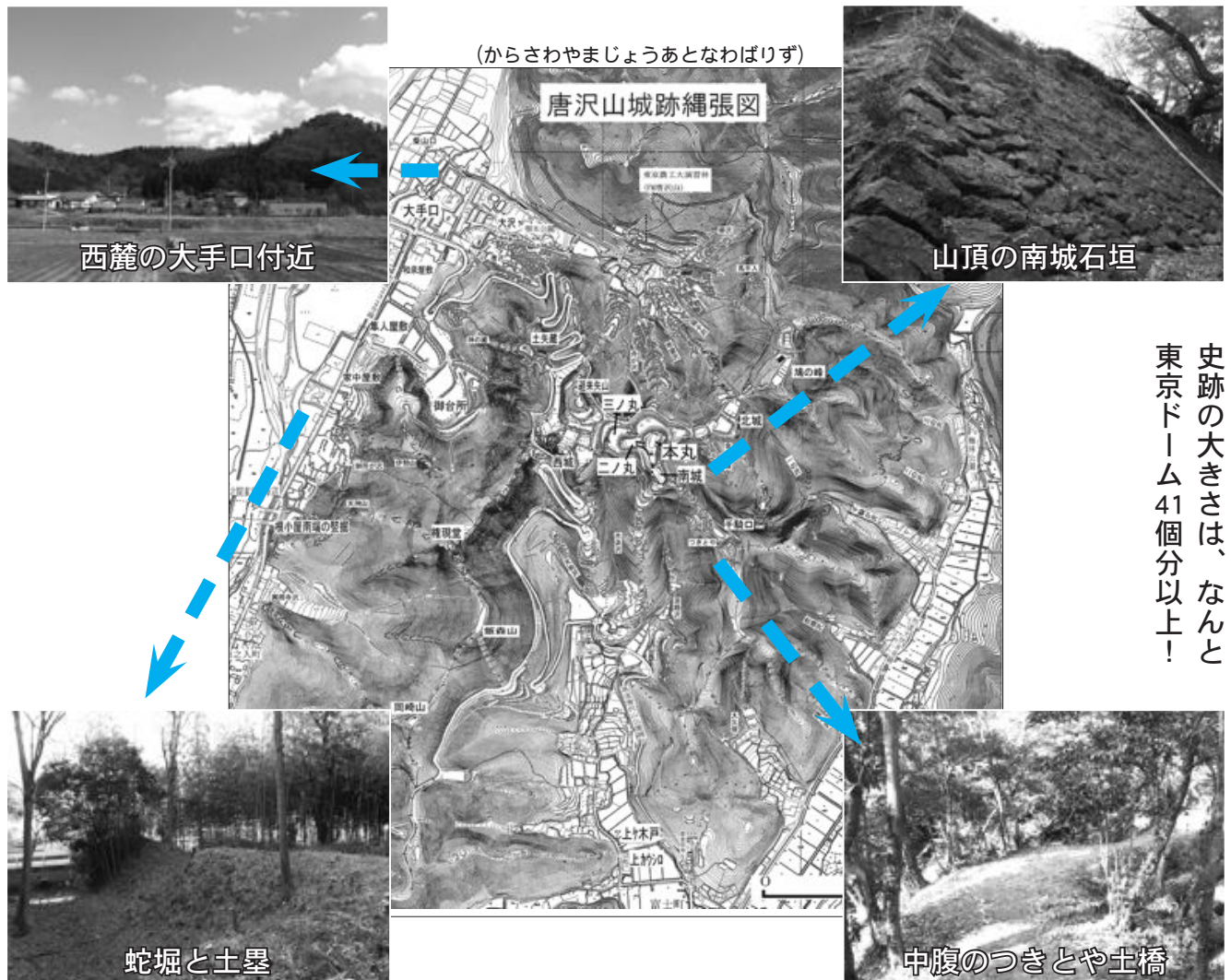
市教育委員会では、東日本で希少な近世初頭の高石垣を有する唐沢山城跡を未来に伝えるため、国指定史跡化に向けた取り組みを実施してきました。そしてこの度、国の文化審議会から文部科学大臣へ答申がされた結果、本城の貴重性が認められ、史跡化が実現する見込みになりました。関東最大級となる巨大で魅力あふれる史跡の誕生です。

※これまで唐沢山城跡の読み方は「からさわやまじょうせき」としてきましたが、国指定に際して史跡の読み方は「からさわやまじょうあと」になりました

山頂部の高石垣や山麓の居館群が良好に残る

本城は山頂から山麓まで城郭遺構が残され、194haを超える広大な面積を有しています。本丸南側には高さ8mを超える高石垣が良好な状態でたたずんでいます。同様の石垣は南城などにも残っています。これらの石垣は豊臣方の技術導入によるもので、関東では極めて珍しいものです。中腹にも中世の特色を有した出入口施設の遺構や土橋などが複数残っています。

西麓の根小屋は南北約1km以上続き、近年まで根小屋南端の塹堀とされる大規模な塹堀が残されていました。現在でも城主の下屋敷や家臣団屋敷と考えられる複数の区画のほか、大規模な堀や土塁、切岸も残っています。

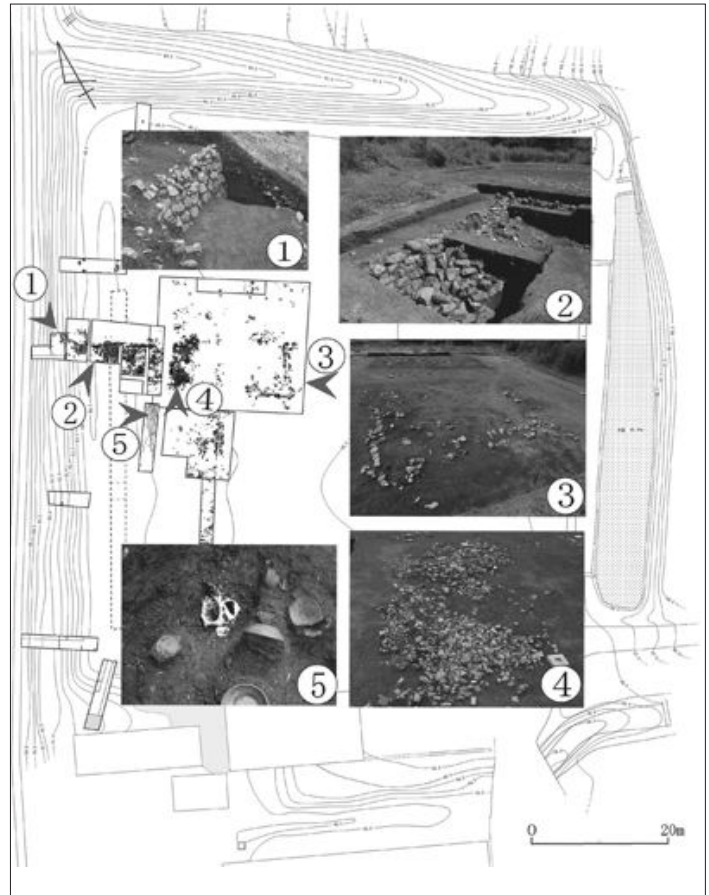


山麓には多様な城下遺構が…

西麓の隼人屋敷や御台所(おだいどころ)などの一部でこれまでに遺構確認調査を実施しています。隼人屋敷では本丸周辺よりも古い石垣と、これに直行する石積みを発見しました。破片を含めると9,000点を超えるカワラケ(素焼きの土器)も出土しています。御台所では建物施設の基礎に関連した石列や、庭園に用いられる飛石の可能性を有した平石を確認しました。また、御台所周辺を巡る大規模な堀と土塁の一部でも調査を実施しています。これらの調査結果から、多様な城下遺構が確認されています。



隼人屋敷からは大きさや形、内面の仕上げ方など、多種多様なカワラケが出土しました。



隼人屋敷全測図

静岡大学名誉教授 小和田哲男さん来る！

平成26年1月より放送される予定のNHK大河ドラマ「軍師官兵衛」の時代考証をされる小和田さんが、国指定史跡化記念事業のプレ事業として、2月1日午後2時より文化会館で講演します。演題は「戦国の城の魅力と唐沢山城跡」です。申込など、詳細は平成26年1月1日号の広報でご案内します。

どうぞ、お楽しみにしてください。

市は国指定史跡化後も貴重な史跡を未来に伝えるための取り組みを継続していきます

■ 問合せ 生涯学習課
田沼庁舎本館2階 ☎(61)1174



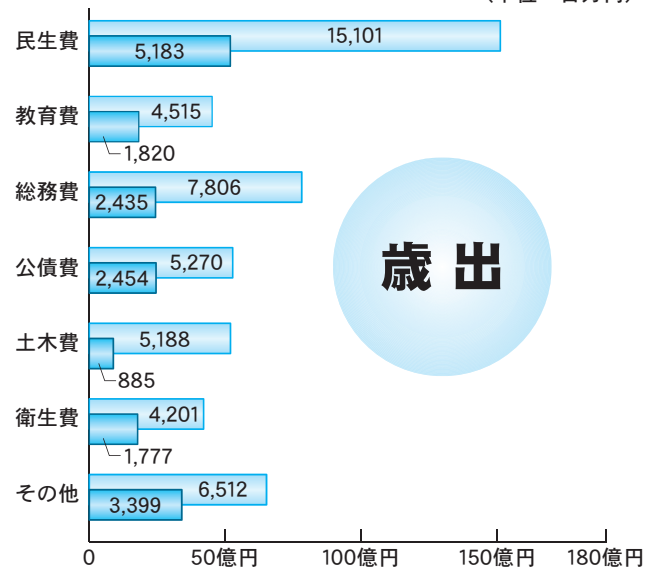
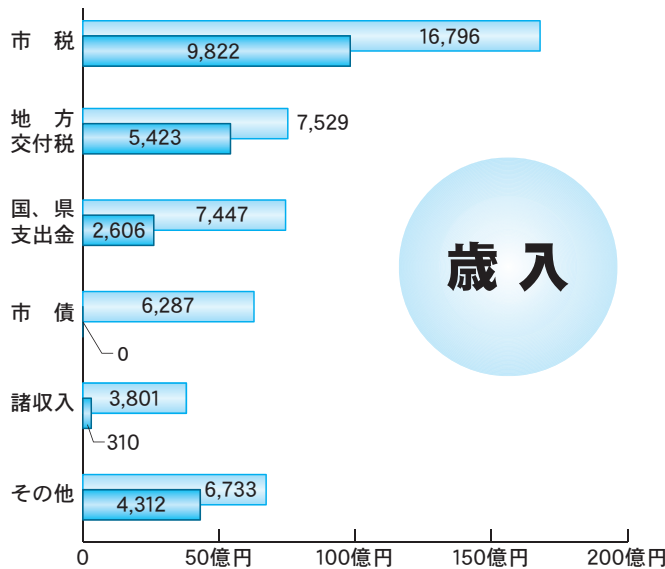
佐野市の財政状況

平成25年度の一般会計の予算は、9月30日現在で、485億9,343万円となっています。一般会計予算の執行状況は、9月30日現在で、歳入の収入済額は、224億7,320万円、予算額に対する収入割合は、46.2%、歳出の支出済額は、179億5,283万円で、予算額に対する支出割合は、36.9%となっています。

また、各特別会計、水道事業会計、病院事業会計につきましては記載のとおりとなっています。

● 一般会計予算の執行状況 (平成25年度予算額 485億9,343万円)

執行額 予算額
(単位：百万円)



● 特別会計予算の執行状況

(単位：百万円)

| 項目 | 予算額 | 収入済額 | 支出済額 |
|------------------------|--------|-------|-------|
| 国民健康保険事業特別会計(事業勘定) | 14,485 | 6,260 | 5,628 |
| 国民健康保険事業特別会計(直営診療施設勘定) | 319 | 78 | 136 |
| 公共下水道事業特別会計 | 3,669 | 576 | 1,229 |
| 農業集落排水事業特別会計 | 165 | 33 | 62 |
| 自家用有償バス事業特別会計 | 110 | 10 | 42 |
| 介護保険事業特別会計(保険事業勘定) | 9,323 | 3,863 | 3,938 |
| 介護保険事業特別会計(介護サービス事業勘定) | 56 | 0 | 23 |
| 後期高齢者医療特別会計 | 1,146 | 414 | 415 |
| 佐野田沼インター産業団地造成事業特別会計 | 493 | 1 | 153 |
| 西浦・黒袴第二工区産業団地造成事業特別会計 | 568 | 0 | 10 |

● 病院事業会計予算の執行状況

(単位：百万円)

| 区分 | 予算額 | 執行額 |
|-------------------------|-----|-----|
| 収益的収支 (事業運営を目的とした収支) | 収入 | 763 |
| | 支出 | 763 |
| 資本的収支 (施設整備を目的とした収支) | 収入 | 176 |
| | 支出 | 276 |

病床数 258床(一般病床154床、人間ドック10床、療養病床94床)現在、一般病床74床休床

● 市債現在高

(平成25年9月30日現在)

| | |
|------------------------|-------------|
| 一般会計 | 378億3,332万円 |
| 国民健康保険事業特別会計(直営診療施設勘定) | 4,395万円 |
| 公共下水道事業特別会計 | 190億6,280万円 |
| 農業集落排水事業特別会計 | 11億6,076万円 |
| 介護保険事業特別会計(介護サービス事業勘定) | 1億7,637万円 |
| 水道事業会計 | 93億3,646万円 |
| 病院事業会計 | 16億2,681万円 |
| 佐野田沼インター産業団地造成事業特別会計 | 10億2,740万円 |

● 水道事業会計予算の執行状況

(単位：百万円)

| 区分 | 予算額 | 執行額 |
|-------------------------|-----|-------|
| 収益的収支 (事業運営を目的とした収支) | 収入 | 2,148 |
| | 支出 | 2,074 |
| 資本的収支 (施設整備を目的とした収支) | 収入 | 398 |
| | 支出 | 1,354 |

現在給水人口121,282人、現在給水戸数47,889戸、給水戸数の増加数251戸

● 市有財産の状況

(平成25年9月30日現在)

| | |
|---------|-------------------------|
| 土地 | 5,930,871m ² |
| 建物 | 484,969m ² |
| 基金 | 115億8,641万円 |
| 有価証券 | 8,101万円 |
| 出資による権利 | 24億3,424万円 |



平成24年度決算

★一般会計

(単位：百万円、%)

| 歳入 | 決算額 | 構成比 |
|-------|--------|-------|
| 市 税 | 17,208 | 35.5 |
| 地方交付税 | 8,011 | 16.5 |
| 国県支出金 | 7,496 | 15.4 |
| 市 債 | 5,938 | 12.2 |
| 諸 収 入 | 2,638 | 5.4 |
| 繰越金 | 2,026 | 4.2 |
| その他 | 5,219 | 10.8 |
| 計 | 48,536 | 100.0 |

(単位：百万円、%)

| 歳出 | 決算額 | 構成比 |
|-----|--------|-------|
| 民生費 | 14,849 | 31.7 |
| 総務費 | 6,876 | 14.7 |
| 教育費 | 6,798 | 14.5 |
| 公債費 | 5,266 | 11.3 |
| 衛生費 | 4,109 | 8.8 |
| 土木費 | 4,109 | 8.8 |
| その他 | 4,752 | 10.2 |
| 計 | 46,759 | 100.0 |

★特別会計

(単位：百万円)

| 会計名 | 歳入決算額 | 歳出決算額 |
|------------------------|--------|--------|
| 国民健康保険事業特別会計(事業勘定) | 14,788 | 14,012 |
| 国民健康保険事業特別会計(直営診療施設勘定) | 305 | 304 |
| 公共下水道事業特別会計 | 3,157 | 3,027 |
| 農業集落排水事業特別会計 | 168 | 155 |
| 自家用有償バス事業特別会計 | 101 | 100 |
| 介護保険事業特別会計(保険事業勘定) | 9,138 | 9,003 |
| 介護保険事業特別会計(介護サービス事業勘定) | 58 | 57 |
| 後期高齢者医療特別会計 | 1,139 | 1,137 |
| 佐野田沼インター産業団地造成事業特別会計 | 1,043 | 1,043 |

★水道事業会計

(単位：百万円)

| 区 分 | 決算額 |
|-------------------------|----------|
| 収益的収支 (事業運営を目的とした収支) | 収入 2,179 |
| | 支出 2,001 |
| 資本的収支 (施設整備を目的とした収支) | 収入 741 |
| | 支出 1,972 |

★病院事業会計

(単位：百万円)

| 区 分 | 決算額 |
|-------------------------|--------|
| 収益的収支 (事業運営を目的とした収支) | 収入 700 |
| | 支出 698 |
| 資本的収支 (施設整備を目的とした収支) | 収入 174 |
| | 支出 354 |

佐野市の財政を家計にたとえると…

平成24年度の一般会計決算をわかりやすく知っていただくため一般家庭の家計簿に置き換えてみました。

485億円を485万円として計算しています。(1万分の1)

収 入

| 費 目 | 金 額 |
|--|-------|
| 給 料(市民税、固定資産税等の市税) | 172万円 |
| パート収入(使用料、手数料など) | 38万円 |
| インターネット不用品売却費(財産収入) | 3万円 |
| 親からの仕送り(国、県からの補助金や地方交付税など) | 176万円 |
| 住宅リフォームローンの借入金(道路、公共施設を整備する国や銀行からの借入金) | 59万円 |
| 預金の引き出し(基金からの繰入金) | 17万円 |
| 前年からの繰越金(前年度繰越金) | 20万円 |
| 合 計 | 485万円 |

支 出

| 費 目 | 金 額 |
|------------------------------|-------|
| 食 費(人件費) | 84万円 |
| 医療費(扶助費) | 83万円 |
| ローン返済費(公債費) | 53万円 |
| 子供への仕送り(国民健康保険事業や病院事業への繰出金等) | 50万円 |
| 自家用車の購入費(普通建設事業費など投資的経費) | 60万円 |
| 公共料金・生活用品(物件費) | 49万円 |
| 税金、保険料、友人への援助など(補助費、貸付金、その他) | 58万円 |
| 定期預金(積立金) | 23万円 |
| 家のエアコン修繕(維持補修費) | 8万円 |
| 合 計 | 468万円 |

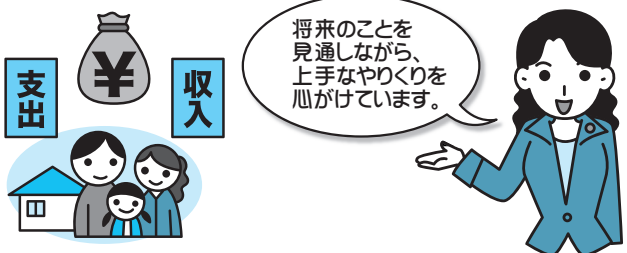
| | |
|------------|-------|
| 収入－支出 | 17万円 |
| 預金残高 基金残高 | 95万円 |
| ローン残高 市債残高 | 400万円 |

都市計画税の使い道について

都市計画税は、都市計画法に基づいて行う都市計画事業や土地区画整理法に基づいて行う土地区画整理事業に充てられます。

平成24年度決算の状況は下記のとおりです。

| 区 分 | 決 算 額 (千円) | 構 成 比 (%) | |
|-----------|---------------|--------------|------|
| 都市計画事業費等 | 街 路 | 162,678 | 5.8 |
| | 公 園 | 39,684 | 1.4 |
| | 下 水 道 | 38,403 | 1.4 |
| | そ の 他 | 194,727 | 7.0 |
| | 市街地開発事業 | 317,980 | 11.4 |
| | 都市計画事業費 計 | 753,472 | 27.0 |
| 土地区画整理事業費 | 0 | 0.0 | |
| 市 債 償 還 額 | 2,042,252 | 73.0 | |
| 合 計 | 2,795,724 | 100.0 | |
| 財源内訳 | 都 市 計 画 税 | 1,204,938 | 43.1 |
| | 国・県支出金 | 30,520 | 1.1 |
| | 負 担 金 そ の 他 | 14,601 | 0.5 |
| | 市 債 | 317,300 | 11.4 |
| | 一 般 財 源 | 1,228,365 | 43.9 |
| 合 計 | 2,795,724 | 100.0 | |



お知らせ
します!

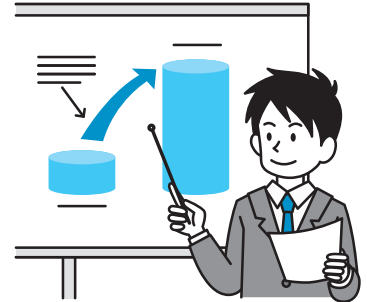
新地方公会計制度 による財務書類

平成24年度普通会計の財務書類4表を作成しました

平成18年6月に「行政改革推進法」が成立し、各地方自治体は資産や債務の実態を把握し、適切な資産・債務管理につなげるとともに、住民への積極的な情報開示をめざした公会計改革に取り組むこととされました。

従来市の決算情報は現金収支のみについて着目した「現金主義・単式簿記」で作成されていましたが、公会計改革により民間企業のように「発生主義・複式簿記」の手法を用いることで、資産・負債等のストック情報を把握することができ、今まで以上に多面的な財政分析が可能となり、今後の財政運営の指針として活用していくことができます。

本市では総務省より示された総務省方式改訂モデルに従って、財務書類4表を作成しました。



財務書類の作成基準

普通会計の範囲

一般会計及び自家用有償バス事業特別会計の合計です。

作成基準日

平成25年3月31日（平成24年度末）としています。

作成基礎データ

昭和44年度以降の決算統計の数値を基礎としています。

貸借対照表

（平成25年3月31日現在）

自治体が住民サービスを提供するために保有している財産（資産）と、その資産をどのような財源（負債・純資産）で賄ってきたかを総括的に対象表示した一覧表です。

地方公共団体の決算が、一会計年度の収入、支出の状況を表しているのに対し、貸借対照表は今までに蓄えられた財産の状況や将来に負担しなければならない借入金の状況などを全体的に把握することができます。

貸借対照表

（単位：百万円）

| 資産合計（借方） | 171,710 | 負債および純資産合計（貸方） | 171,710 |
|-----------------------------------|-----------------|----------------------------------|-----------------|
| 1. 公共資産 | 151,048 | 1. 固定負債 | 44,285 |
| ①有形固定資産 | 147,135 | （債務の返済期限が翌々年度以降のもの） | |
| （土地、建物、道路、公園、車両など） | | 2. 流動負債 | 5,097 |
| ②売却可能資産 | 3,913 | （債務の返済期限が翌年度のもの） | |
| （行政サービスに利用していない資産で、 売り払い可能なもの） | | 負債合計 | 49,382 |
| 2. 投資等 | 13,261 | 純資産合計 | 122,328 |
| （出資金、貸付金、基金残高など） | | （過去および現世代が既に負担して、 支払が済んでいる資産） | |
| 3. 流動資産 | 7,401 | | |
| （現金、財政調整のための基金など） | | | |
| 市民一人当たり | 資産 139万円 | 負債 40万円 | 純資産 99万円 |



行政コスト計算書

(平成24年4月1日～平成25年3月31日)

4月1日から翌年の3月31日までの1年間の行政活動のうち、福祉活動やごみの収集といった資産形成に結びつかない行政サービスに係る経費(経常行政コスト)と、その行政サービスの対価として得られた財源(経常収益)を対比させた財務書類です。



「経常行政コスト」から「経常収益」を差し引いたものが、「純経常行政コスト」となり、市税や地方交付税といった一般財源などで賄わなければならないコストを表します。

行政コスト計算書

(単位：百万円)

| | |
|--|---------------|
| 経常行政コスト | 37,470 |
| 1. 人にかかるコスト (人件費、退職給与引当金など) | 8,138 |
| 2. 物にかかるコスト (物品購入、光熱水費、修繕費、減価償却費など) | 10,891 |
| 3. 移転支出的なコスト (社会保障給付、補助金など) | 17,726 |
| 4. その他のコスト (市債の利子など) | 715 |
| 経常収益 (使用料、手数料、負担金など) | 1,178 |
| 純経常行政コスト | 36,292 |

純資産変動計算書

(平成24年4月1日～平成25年3月31日)

貸借対照表の純資産の部の数値が、1年間どのように変動したかを表している計算書です。

純資産の部は今までの世代が負担してきた部分ですので、1年間で今までの世代が負担してきた部分が増えたのか減ったのかがわかることとなります。



純資産変動計算書

(単位：百万円)

| | |
|--------------------------|----------------|
| 期首純資産残高 | 122,756 |
| 純経常行政コスト | △36,292 |
| 財源調達 | 35,777 |
| 一般財源 (市税、地方交付税など) | 28,217 |
| 補助金等受入 (国・県補助金など) | 7,541 |
| 臨時損益 (災害復旧費、資産売却損益など) | 19 |
| 資産評価替・無償受入 | 87 |
| 期末純資産残高 | 122,328 |

資金収支計算書

(平成24年4月1日～平成25年3月31日)

行政活動を資金の流れから見たもので、性質の異なる3つの区分に分けて表示した財務書類です。

「経常的収支の部」には、人件費や物件費などの支出と税収や手数料などの収入が計上されており、日常の行政活動による資金収支の状況が表示されています。

「公共資産整備収支の部」には、公共資産の整備などによる支出とその財源である補助金、借入金などの収入が計上されており、いわゆる公共事業に伴う資金の使途と、その財源の状況が表示されます。

「投資・財務的収支の部」には、出資、貸付、基金の積み立て、借入金の返済などによる支出とその財源である補助金、借入金、貸付金元金の回収などの収入が計上されており、投資活動や借入金の返済(財務活動)による資金の出入りの状況が表示されます。

資金収支計算書

(単位：百万円)

| | |
|-------------------------|---------------|
| 期首歳計現金残高 | 2,027 |
| 1. 経常的収支 | 9,195 |
| ・人件費、物品購入、社会保障給付などによる支出 | 30,876 |
| ・市税、地方交付税、国県補助金などによる収入 | 40,071 |
| 2. 公共資産整備収支 | △1,715 |
| ・公共資産の取得などによる支出 | 6,023 |
| ・国県補助金、市債発行などによる収入 | 4,308 |
| 3. 投資・財務的収支 | △7,730 |
| ・市債償還、貸付金、基金積立などによる支出 | 9,890 |
| ・貸付金回収、公共資産売却などによる収入 | 2,160 |
| 当年度歳計現金増減額 | △250 |
| 期末歳計現金残高 | 1,777 |



12月3日の「国際障害者デー」から 12月9日までの1週間は「障害者週間」です



12月3日の「国際障害者デー」から12月9日までの1週間を、法律で「障害者週間」と定めています。

障害者週間とは、市民の皆さんに広く障がいのある人について関心と理解を深めていただき、障がいのある人が社会、経済、文化などあらゆる分野の活動に積極的に参加する意欲を高めることを目的としています。

平成25年4月1日から、障害者総合支援法において障がい者の定義に難病患者等が追加されることになり、障害者手帳をお持ちでない難病の方も、障がい福祉サービスを利用することができます。また、障がい者への虐待防止や障がい者成年後見制度利用の相談も行っています。詳細は、障がい福祉課にお問い合わせください。

「障がい」について気軽にご相談ください

身体・知的に障がいがある人に関する相談

障がい者相談支援センターみどり
佐野市小中町1870番地7
☎(24)5759

精神に障がいがある人に関する相談

相談支援事業所さの
佐野市堀米町3905番地8
☎(21)6811

○次の場所でも相談を受け付けてしています。お気軽にお越しください（要予約）。

「どんぐり」内相談室 佐野市大町2751番地1

毎週水曜日午前10時～正午（祝日・年末年始は除く）

※第1・3水曜は身体・知的、第2・4水曜は精神

■問合せ・連絡先 障がい福祉課
東仮庁舎事務棟1階 ☎(20)3025



市内にある障がい者施設を紹介します

次に掲げる障がい者施設は、障がい者の日中活動の場として、就労支援や生活支援を行っています。さまざまな作業を通じて良好な生活環境を身に付けることや社会参加の実現を目指して活動しています。

また、各施設ではさまざまな業務の受注や販売の拡大を検討していますので、ぜひご協力をお願いします。

(福) ブローニュの森 ☎(24)5613

| 施設名 | 内容 |
|---------------|--------------------|
| ふれんど弁当部 (堀米町) | お弁当の製造販売 (調理、配達など) |
| はっぴーじょぶ (堀米町) | 箱折りの内職作業 |
| 赤見工房 (赤見町) | 廃油から石鹼の製造 |

(福) とちのみ会 ☎(22)1969

| 施設名 | 内容 |
|---------------|-----------------------|
| こなかの森 (小中町) | クッキー工房、花苗育成、箱折り、リサイクル |
| 和泉 (栃本町) | 漬物、農耕作業、箱折り、荷札作業 |
| どんぐり (大町) | 喫茶、ビニール製品の加工 |
| いきいき作業所 (赤坂町) | さをり織り、はり絵、タオルたたみなど |
| さつき作業所 (堀米町) | ボールペンの組立て、編み物など |

(福) 愛光園

☎(22)8161

彩光園 (上羽田町)
クリーニングの仕上げの作業を行っています。



(株)野のファーム (小見町)

☎(62)3880

菌床シイタケ・農作物の栽培、収穫、袋詰め、出荷の一連の作業を行っています。



パブリック・コメント(意見公募)を実施します

次の4件の大綱案・計画案につきまして、皆さんのご意見をお寄せください(電話による意見の受け付けは行いません)。

資料の閲覧は平日の午前8時30分から午後5時まで。ただし、市ホームページでは期間中、常時、閲覧できます。

【意見提出方法】

各閲覧場所に備え付け(市ホームページからダウンロード可)の意見記入用紙に必要事項を記入のうえ、各提出先へ持参、郵送、ファックス、または、電子メールで提出してください。

「第3次佐野市行政改革大綱(案)」

本市の総合計画後期基本計画に基づいた、新たな行財政改革を推進するための素案です。この案に対する皆さんのご意見を募集します。

- ▶ **募集期間** 12月2日(月)～平成26年1月6日(月)(必着)
- ▶ **閲覧場所** 情報公開窓口(東仮庁舎事務棟1階)、行政経営課(南仮庁舎1階)、田沼行政センター、葛生行政センター
- ▶ **提出先** 〒327-8501 行政経営課(住所不要)
FAX(22)9104 gyouseikeiei@city.sano.lg.jp
- **問合せ** 行政経営課 ☎(20)3005

「第2期佐野市地域福祉計画(案)」

誰もが住み慣れた地域で、安心して生活できる社会の実現を目指す計画の素案です。この案に対する皆さんのご意見を募集します。

- ▶ **募集期間** 12月10日(火)～平成26年1月10日(金)(必着)
- ▶ **閲覧場所** 情報公開窓口(東仮庁舎事務棟1階)、社会福祉課(東仮庁舎事務棟1階)、田沼行政センター、葛生行政センター
- ▶ **提出先** 〒327-8501 社会福祉課(住所不要)
FAX(24)2708 syakaifukushi@city.sano.lg.jp
- **問合せ** 社会福祉課 ☎(20)3020

「第II期佐野市人権教育・啓発推進行動計画(素案)」

同和問題をはじめとしたさまざまな差別や人権侵害をなくし、人権を尊重した市民参加によるまちづくりの実現を目指す計画の素案です。

この案に対する皆さんのご意見を募集します。

「佐野市男女共同参画プラン(第二期)」

性別にかかわらず、その個性と能力を発揮できる男女共同参画社会の実現を目指す計画の素案です。

この案に対する皆さんのご意見を募集します。

- ▶ **募集期間** 12月10日(火)～平成26年1月10日(金)(必着)
- ▶ **閲覧場所** 情報公開窓口(東仮庁舎事務棟1階)、人権・男女共同参画課(パレットプラザさの)、田沼行政センター、葛生行政センター
- ▶ **提出先** 〒327-0003 佐野市大橋町2183番地
FAX(21)2774 jinkendanryo@city.sano.lg.jp
- **問合せ** 人権・男女共同参画課 ☎(27)2354

「さの健康21プラン第2期計画(案)」

すべての市民が健康で心豊かに生きるための健康づくりを推進する計画の素案です。この案に対する皆さんのご意見を募集します。

- ▶ **募集期間** 12月10日(火)～平成26年1月10日(金)(必着)
- ▶ **閲覧場所** 情報公開窓口(東仮庁舎事務棟1階)、健康増進課(佐野市保健センター)、田沼行政センター、葛生行政センター
- ▶ **提出先** 〒327-0003 佐野市大橋町2042番地(佐野市保健センター)
FAX(24)5701 shokensenta@city.sano.lg.jp
- **問合せ** 健康増進課 ☎(24)5770



ストップ振り込め詐欺！～あなたは本当に大丈夫？～

振り込め詐欺などの被害が激増しています。

被害に遭ったほとんどの方が「自分はだまされない」と思っていました。電話の前にこのページを置き、犯人たちの「だましの言葉」をチェックしてみましょう。チェックが入ったら、それは詐欺が疑われます。

【オレオレ詐欺】（あなたの子や孫を名乗ります）

| 質問 | チェック欄 | 説明 |
|-------------------------|-------|------------------------|
| 携帯電話の番号が変わった。 | | 必ず前の電話番号にかけて確認を！ |
| 風邪で声の調子がおかしい。 | | 電話の声はあてになりません |
| 不倫相手を妊娠させた。会社の金を使い込んだ。 | | 本当にそんなことをする息子(孫)さんですか？ |
| 会社の現金や小切手が入ったかばんを置き忘れた。 | | あわてさせる口実です |
| 今日中に振り込んで！ | | あなたに考える時間を与えないためです |
| 会社の者にお金を取りに行かせる。 | | 振り込め詐欺の犯人です。すぐに110番を！！ |
| 〇〇の口座に振り込んで！ | | なぜ全く知らない人の口座に送るの？ |

【利殖勧誘詐欺】（うまい儲け話をもちかけます）

| 質問 | チェック欄 | 説明 |
|-----------------------------|-------|----------------------|
| 必ずもうかります。元本は保証します。 | | 必ずもうかるうまい話なんてありません |
| 公開前の株で、上場すれば必ず値上がりします。 | | 未公開株の取引はできません |
| パンフレットが届いていませんか。届いた人しか買えない。 | | あなたの利殖願望をくすぐっているのでは？ |
| 必ず高く買い取るので、代わりに購入してください。 | | 売る者も買う者も同じ犯人グループです |

【還付金詐欺】（犯人の口座に振り込ませます）

| 質問 | チェック欄 | 説明 |
|--------------------------|-------|-----------------------|
| 保険料の還付があります。医療費の戻りがあります。 | | 必ず担当者名を聞いて確認しましょう。 |
| スーパーなどのATMに行けば手続きを教えます。 | | 役所がATMを操作させることはありません。 |
| 〇〇に電話をしてください。 | | 電話帳などで正しい番号を確認しましょう。 |

【その他】（さまざまな手口があります）

| 質問 | チェック欄 | 説明 |
|------------------------------------|-------|-----------------------|
| 融資するので「保証金」を送金して | | なぜ融資するのに保証金が必要？ |
| ロト6の当選番号を教えます。 | | 情報料をだまし取る手口です。 |
| 宅配便やエクスパックで現金を送って | | 現金を送ることは違法です。 |
| 警察官・銀行員・〇〇センターの者がキャッシュカードを取りに行きます。 | | キャッシュカードを預かることはありません。 |
| 暗証番号を教えてください。 | | 他人の暗証番号を聞くことは絶対にしません。 |
| 誰にも言わないで | | 事件が発覚するのを遅らせるためです。 |

被害の防止には、日頃から家族間でコミュニケーションを取り、電話で話す際の「合言葉」などを決めておくことも大切です。また高齢者が一人であるご家庭では在宅時でも「留守番電話」にしておきましょう。犯人は留守番電話に声を録音することを嫌います。

■問合せ 危機管理課 ☎(20)3056



健康福祉

とちぎ難病相談支援センター医療相談

自治医科大学附属病院の専門医が相談をお受けします(無料・予約制)。会場は、とちぎリハビリテーションセンター(宇都宮市)です。

【視覚系疾患】

▼日時 12月8日(日)午前9時30分〜午後0時30分

【皮膚・結合組織系疾患】

▼日時 12月14日(土)午後1時〜4時

■申込 同支援センター

☎028(623)6113

佐野市医師会附属佐野看護学校の生徒を募集します

▼試験日・科目 平成26年1月25日(土)、一般教養、小論文面接

▼定員・費用 40人・1万円

▼合格発表 2月3日(月)

▼申込 1月10日(金)〜23日(木)午前9時30分〜午後5時に、同校へ

■問合せ 同校☎(23)7538

募 集

公立保育園の保育士(臨時嘱託員)を募集します

▼対象・定員 保育士の資格を有する者・若干名

▼勤務開始 平成26年4月から

▼勤務時間 午前8時30分〜午後5時(時差出勤あり)

▼報酬 日額8700円

▼申込 12月27日(金)までに、履歴書と写真(履歴書と同じもの)1枚を持参し、直接保育課へ

■問合せ 同課☎(20)3038

ばるぼーとカルチャークラブ(冬期)

ダンスやヨガ、太極拳などに取り組んでみませんか?

▼期間 平成26年1月〜3月

▼会場 佐野駅前交流プラザ「ばるぼーと」

▼費用 1回につき千円(別途教材費が必要な場合あり)

■申込 12月9日(月)以降、ばるぼーと☎(27)0005へ

※詳しくは、ばるぼーとで配布するパンフレットをご覧ください

納税通知書用封筒の有料広告を募集します

▼募集枠数・広告掲載料

①固定資産税・都市計画税用封筒(5万9千通作成)：2枠(1枠8万円)

②軽自動車税用封筒(4万6千通作成)：2枠(1枠6万円)

③市県民税および国民健康保険税用封筒(5万5千通作成)：2枠(1枠8万円)

※作成通数は予定数です。また、実際の発送通数とは異なります

▼広告内容 封筒の裏面で1枠縦60ミリ×横90ミリ・1色刷

※原稿の内容・規制業種または事業者は佐野市広告掲載基準による(原稿は電子データで)

▼申込 12月2日(月)〜24日(火)の間に、申込書に必要事項を記入し、直接、市民税課(東飯庁舎事務棟2階)へ

※詳しくは市ホームページをご覧ください

■問合せ 同課☎(20)3007

楽しいレクゲーム 実技指導講習会

会は、レク指導者を目指す方、子どもの教育・福祉に関わる方、レクに興味・関心のある方を対象に、レクの実技を習得し、指導や楽しいイベントが支援できるよう講習会を開催します。

▼日時 平成26年1月21日〜2月25日の火曜日(全6回)午後7時〜9時30分

▼会場 佐野市中央公民館

▼定員 先着30人程度

▼費用 1500円(全日程分)

■申込 12月25日までに、スポーツ振興課☎(26)0065へ

韓国語サロン参加者募集

韓国語を使って本格キムチを作りましょう!

▼日時 12月19日(木)午前10時〜正午

▼会場 犬伏地区公民館

▼費用 500円(材料費)

▼定員 先着25人

▼持ち物 エプロン、白菜の塩漬けなど(詳細は申込時にご確認ください)

■申込 12月16日(月)までに、国際交流協会☎(24)4447へ

一人住まいが心配な方
当ホームでお過ごしください。

入所者は60歳以上のお元気な皆さんです。

社会福祉法人静山会 軽費老人ホームA型

唐沢グリーン・ビル

佐野市奈良瀬町703-4 ☎24-6209

グループホーム
あおぞら

佐野市吉水町991-1 ☎62-8928

小規模多機能型施設
グループホーム
やまなみ

佐野市町谷町59-1 ☎85-7108

おもてなしの心でお迎えします

お気軽にお問い合わせください

小規模多機能型施設
グループホーム
せせらぎ

佐野市柄本町3270 ☎61-1331

佐野犬伏
デイサービスセンター
わかさ

佐野市犬伏下町1765-1 ☎24-5120



**佐野の風ミュージック
フェスタへの出演者募集**

- ▼日時 平成26年3月9日(日) 午後1時開演予定
- ▼会場 葛生あくとプラザ
- ▼対象 市内出身、近郊のポピュラー音楽家または演奏団体(プロ・アマ問わず)
- ▼定員 12団体前後(書類・テープ審査あり)
- ▼持ち時間 出入り含み30分
- ▼費用 無料。ただしチケット(1枚千円)ノルマ10枚あり
- ▼申込 12月8日(日)〜23日(月・祝)の間に、同プラザ・文化会館備え付けの申込書を記入し、直接お出しください
- 問合せ 同館 ☎(24)7211

**「つながる希望、ひらける未来」 陸上自衛隊
高等工科学校生徒募集**

- ▼対象 15歳以上17歳未満の日本国籍を有する男子で、中学校卒業者または中等教育学校の前期課程修了者(平成26年4月1日現在)
- ▼試験日・科目 平成26年1月18日(土)、筆記試験・作文
- ▼定員 約260人
- ▼申込 1月10日(金)必着

■問合せ 自衛隊栃木地方協力本部足利地域事務所
☎0284(73)0230

催し物

ここねつとクリスマスコンサート2013

- 篠笛・琴・ギター・リコーダー・ピアノ・アルパなどと洋の楽器が織りなす、いち夜限りのコラボレーション!
- ▼日時 12月14日(土)午後6時30分〜8時
- ▼会場 市民活動センター(ここねつと)
- ▼定員 先着40人(無料)
- 申込 ここねつと ☎(20)5166

**佐野市民大学
「クリスマスコンサート」**

- 三田喜良さんによるマリ نباとアスタリスクによる、クラシックからポップスまでの「感動と交流の音楽会」。
- ▼日時 12月23日(祝・月) 午後2時〜4時
- ▼会場 佐野市中央公民館
- ▼定員 先着200人(無料)
- 申込 同館 ☎(24)5771

市営住宅・駅南ハイツの入居者募集

■問合せ 建築住宅課 ☎(61)1166

申込資格や添付書類については、「募集のご案内」を必ずご確認のうえお申し込みください。

「募集のご案内」は、建築住宅課(田沼庁舎新館1階)、佐野・葛生の各総合窓口課で12月2日(月)から配布します。

【募集住宅】※家賃は、入居される世帯の収入により決定します

| 住宅名 | 完成年度 | 構造・間取り | 家賃 | 戸数 | 備考 |
|-------|------------|----------|----------------|----|--------------|
| 高萩 | 昭和63年・平成2年 | 4階建 3DK | 20,500～41,300円 | 2戸 | |
| 浅沼 | 昭和58年 | 3階建 3LDK | 18,200～35,700円 | 1戸 | 4人以上の世帯に限る |
| 堀米 | 昭和60・61年 | 4階建 3DK | 17,500～37,000円 | 2戸 | |
| 米山 | 平成8年 | 4階建 2LDK | 25,200～49,600円 | 2戸 | |
| | 平成11・13年 | 7階建 3DK | 26,000～51,500円 | 3戸 | エレベーターあり |
| 米山南 | 昭和57年 | 4階建 3DK | 15,100～29,700円 | 2戸 | |
| 下田沼 | 平成15年 | 4階建 2LDK | 18,700～36,700円 | 1戸 | 单身可・エレベーターあり |
| | 平成17年 | 4階建 3LDK | 26,100～51,300円 | 1戸 | 4人以上の世帯に限る |
| 西原 | 平成12年 | 平屋 2DK | 12,700～24,900円 | 2戸 | 单身可 |
| | 平成14年 | 2階建 3DK | 21,200～41,700円 | 1戸 | |
| 駅南ハイツ | 昭和63年 | 5階建 3DK | 35,000円 | 1戸 | 再開発住宅 |

※入居の際には連帯保証人が2人必要となります
※応募者多数の際は抽選

▶申込 12月9日(月)から20日(金)までに、直接、建築住宅課(田沼庁舎新館1階)へ(二次募集) 募集戸数に満たない住宅があった場合は、二次募集を行い、随時入居者を決定します。

さのしんカーライフプラン

| | | | |
|-------|--|---------------------|-------------------|
| 主な使い道 | ①新車および中古車購入資金 ②車修理代金および車部品購入資金 ③車検費用、免許取得費用 ④信販会社・クレジット会社での車借入金返済資金 | 金利 平成25年11月11日現在 | 基準金利 年2.00% |
| | | | 年0.80% 最大割引後金利 |

◇基準金利より取引に応じた割引(最大1.2%)を行い、適用金利を決定いたします。
◇ご契約時には保証料が別途必要です。
◇詳しくは、最寄りの店舗窓口にお尋ねください。



♡De愛ふれ愛ハッピーパーティー

独身男女の出会いのイベントを開催します。

▼日時 平成26年2月15日(土) 午前10時〜午後4時(集合午前9時30分)

▼会場 マリアージュ仙水

▼内容 ピザ作り、ランチタイム、フリートークなど

▼定員 独身男女各20人(男性は市内在住者、応募者多数の場合は抽選)

▼費用 男性3千円、女性2千円

▼申込 1月24日(金)までに、直接または電話で、農業委員会事務局 ☎(61)11511へ

家庭教育推進講座 「わくわく子育て教室」

子育てで大切にしたいことを、子育て環境の問題をとおして考えましょう。

▼日時 平成26年1月29日(水) 午後2時〜4時

▼会場 田沼中央公民館

▼講師 猪熊弘子さん(東京都市大学客員准教授)

▼申込 1月20日(月)までに、電話で、生涯学習課 ☎(61)11

74へ ※託児あり(無料、要申込)

ハッピーを着て木遣りを歌おう! 「木遣り教室」

▼日時 12月5日〜19日、平成26年1月9・16日の木曜日(全5回) 午後7時〜8時

※1月26日(土)の郷土芸能フェスティバルに出演します

▼会場 城北地区公民館

▼対象 小学校高学年〜中学生(無料)

▼講師 佐野 鷺木遣り 等育成保存会の皆さん

▼申込 文化振興課 ☎(61)1164

佐野市民ギャラリー 12月の催し物

入場無料です。ぜひお越しください。

▼会場 まちなか活性化ビル「佐野未来館」

○とちのみ会作品展

▼日時 12月6日(金)〜8日(日) 午前10時〜午後4時(8日は午後3時)

○第4回佐野市児童生徒写生大会作品展

▼日時 12月17日(火)〜22日(日)

午前10時〜午後4時

はいだしようこまつ とうまゆコンサート

▼日時 平成26年2月16日(日) ①正午開演、②午後2時30分

開演(開場は各開演の30分前)

▼会場 文化会館

▼入場料 2800円(全席指定)

▼前売り 12月14日(土)午前10時から文化会館窓口・プレイガイド、同日午後1時から電話予約、オンラインチケット

▼問合せ 同館 ☎(24)7211

演劇集団 HHG 「893鴉たちの行方」

▼日時 平成26年2月9日(日) ①午後2時開演、②午後6時

開演(開場は各開演の30分前)

▼会場 文化会館

▼入場料 2500円(全席自由)

▼前売り 12月7日(土)午前10時から文化会館窓口・プレイガイド、同日午後1時から電話予約、オンラインチケット

▼問合せ 同館 ☎(24)7211

運動公園・12月からの健康運動プログラム

○ウォーキング&ストレッチ きれいな姿勢を作り、運動不足を解消しましょう。

▼日時 毎週火曜日午後1時〜1時45分

▼定員 先着20人

▼費用 2000円(2月以降は5000円)

○スッキリエクササイズ 簡単な運動で汗をかき、心も体もスッキリしましょう。

▼日時 毎週火曜日午後2時〜2時45分

▼定員 先着20人

▼費用 2000円(2月以降は5000円)

○サッカースクール

▼日時 平成26年1月15・22・29日、2月19・26日、3月5・12・19日(全8回)

幼児クラス(年中、年長) 午後4時〜4時50分

小学生クラス(1〜3年生) 午後5時〜6時

▼定員 先着20人

▼費用 6300円(全8回)

▼申込 同公園管理事務所 ☎(25)0403

相続・遺言書に関する相談は
弁護士法人 小沼総合法律事務所
 栃木県弁護士会
 弁護士 小沼正毅 弁護士 高山雄介
 TEL 0284-22-4505
 栃木県足利市永楽町9-4 大協ビル2階
 平日:9時〜18時 土曜日:9時〜12時 日祝休
 URL: http://www.konuma-lawoffice.com

冬の日光も送迎バスでら〜くら〜♪
12月9日(月)〜12月22日(日)
1月19日(日)〜3月14日(金)
 上記期間中、冬期無料送迎バスを毎日運行します。
 冬の日光を気軽にお楽しみください。
 (日光中禅寺湖畔) 佐野市市民保養施設
レイクサイド 佐野
 ご予約・お問い合わせは
0283-61-1126
 レイクサイド佐野予約受付まで
 8:30〜17:15 (土日祝日除く)
 市民優先予約 **12月2日**より
4月分の受付開始!
 建物総合管理・フードサービス事業
株式会社 旺栄
 (レイクサイド佐野 指定管理者)

アリーナためまで開催

○親子DE体操クリスマス会

親子と一緒に音楽に合わせて体操やゲームをします。

▼日時 12月21日(土)午前10時～11時

▼対象 未就学児～小学校低学年までの親子

▼定員 先着30組

▼費用 大人300円、小人200円

○ベビーマッサージ教室

親子のスキンシップにいかがですか？

▼日時 12月11・18・25日(水)午前10時～11時

▼対象 0歳～2歳の親子

▼定員 先着10組(親子1人・子1人)

▼費用 1回2千円

■申込 12月3日(火)以降、アリーナためま ☎(61)1153へ(月曜休館)

お知らせ

新しい行政組織を設置しました

佐野市総合計画後期基本計画のリーディングプロジェクトであるスポーツ立市を推進

するため、11月1日付で総合政策部政策調整課の課内室として、スポーツ立市推進室を設置しました。

【所在・電話】 南飯庁舎3階 ☎(20)3041

■問合せ 行政経営課 ☎(20)3005

個人住民税の納付は特別徴収(給与天引き)で

給与所得者の個人住民税(市・県民税)は、地方税法により、給与支払者(事業主)が毎月従業員の給与から徴収して、まとめて納入するきまりになっています。

●事業主の方：毎月、市がお知らせした税額を徴収してください

●従業員の方：納税する手間が省けるほか、納期が12回になり、1回あたりの納税額が少なくなります

市は、特別徴収を行っていない給与支払者(事業主)に、住民税の特別徴収を実施するよう県税事務所と協働で指導しています。

■問合せ 市民税課 ☎(20)3008

消費税法が改正されました

平成24年8月に「社会保障の安定財源の確保等を図る税制の抜本的な改革を行うための消費税法の一部を改正する等の法律」により、消費税法の一部が改正されました。

また、平成25年6月に成立した「消費税の円滑かつ適正な転嫁の確保のための消費税の転嫁を阻害する行為の是正等に関する特別措置法」により、4つの特別措置が設けられており、平成25年10月1日から施行されています。

※詳細は、国税庁ホームページをご覧ください
<http://www.nta.go.jp/shiraberu/ippanjoho/pamph/shohi/kaisei/201304.htm>

■問合せ 佐野税務署 ☎(22)4366

国民年金の保険料は「社会保険料控除」の対象に

国民年金保険料は、平成25年中に納めた保険料の全額が社会保険料控除の対象になります。年末調整や確定申告などの手続きをされる際は、日

本年金機構から被保険者ご本人宛に送付される「社会保険料(国民年金保険料)控除証明書」、または領収証書をお使

いください。

■問合せ 控除証明書専用ダイヤル ☎0570(070)117

平成25年工業統計調査

経済産業省では、平成25年12月31日現在で、製造業を営むすべての事業所を対象に工業統計調査を実施します。

12月中旬から調査員が対象事業所にお伺いし、主要製品名、従業者数などを確認後、4人以上の事業所に調査票を配布します。調査への協力をお願いします。

■問合せ 政策調整課 ☎(20)3001

今月の納税

12月は固定資産税・都市計画税第4期、国民健康保険税第6期の納期です。

忘れずに納めましょう。

■問合せ 収納課 ☎(20)3010

とどけます 春の息吹と 佐野ごころ

栃木県誕生140年記念

とちぎ花フェスタ 2014 in さの

期間 **2014 2/7(金)～9(日)**
 7日(金) AM10:00～PM4:30
 8日(土) AM 9:30～PM4:30
 9日(日) AM 9:30～PM4:00(入場はPM3:30まで)

会場 **佐野市民体育館** 佐野市運動公園内(佐野市赤見町2130-2)

入場料 **前売500円[当日600円]**

○前売入場券取扱所
 コンビエンスストア(セブンイレブン、ファミリーマート、ローソン、サークルKサンクス)道の駅どまんかたぬま、佐野市農政課、ほか

お問い合わせ ●とちぎ花フェスタ2014実行委員会(県生産振興課) **028-623-2329**
 ●とちぎ花フェスタ2014佐野地区実行委員会(佐野市農政課) **0283-61-1162**

注目 健康福祉 募集 催し物 お知らせ 講座 話題

農業委員会委員選挙人名簿登録申請書の受付

農業委員の選挙人名簿を作成するため、登録申請書を配布します。必要事項を記入して提出してください。

▼対象 10アール以上の農地を耕作する農家など

▼配布 12月25日頃、農政協力員を通じて配布します

※一部、郵送の場合もあります。配布されない場合はお問い合わせください

▼提出 農業委員会事務局(田沼庁舎本館2階)、佐野・葛生の各総合窓口課、JA佐野本・支店または農政協力員

※平成26年1月10日(金)までに、農業委員会へ(JA佐野農政協力員を通じて提出する方は、お早めにお願ひします)

■問合せ 農業委員会 ☎(61)151

農業用免税証の交付

トラクター・コンバインなど軽油を燃料とする農業用機械を使用する方は、耕作面積に応じて、軽油引取税が免税になる場合があります。

また「農作業のうち基幹的

な作業のすべての委託を受けて農作業を行う者」も免税の対象となります。

免税を希望される方は、安足県税事務所までお問い合わせのうえ、申請してください。

▼必要書類 農業委員会の発行する耕作証明書、印かん、栃木県収入証紙(420円)、機械のカタログ、農作業受委託に関する契約書などの受託作業の内容を証する書類

▼申込 平成26年1月8日(水)〜10日(金)の間に、直接、同事務所(安蘇庁舎)へ

■問合せ 同事務所 ☎(23)1458

入札希望者は申請が必要です

平成26年度に市が発注する建設工事、測量・建設コンサルタントなど、または物品納入、業務委託などの入札に参加を希望する業者の方(市と取引を希望する方)は、申請してください。

なお、現在申請してある業者の方も、今後入札参加を希望の際は手続きが必要です。

※申請書類などは市ホームページの「入札・契約情報」からダウンロードできます

○建設工事、測量・建設コンサルタントの入札希望者

▼参加資格 直前2年間の各営業年度中に完成工事高または業務実績があることなど

▼提出書類 入札参加資格審査申請書など

▼申込 1月15日(水)〜29日(水)(必着)までに、直接または郵送で、契約検査課(〒327-8501(住所不要))へ

※現在申請してある市内、準市内業者の方も、経営事項審査結果通知書などの提出が必要となります

○物品納入、業務委託などの入札希望者(市と取引を希望する方)

▼参加資格 直前2年間の各営業年度中に売上実績があることなど

▼提出書類 入札参加資格審査申請書など

▼申込 随時受付

※平成25年度の入札参加資格登録業者は、2年間の有効期間内(平成27年3月31日まで有効)で申請は不要です

■問合せ 同課 ☎(20)3027

中小企業季節資金(年末資金)融資

▼対象 県内で1年以上事業所を有し、営業を行う中小企業および事業協同組合の方

▼融資使途 商品仕入れ、ボーナスの支払いなどの季節的な運転資金

▼融資金額 企業1千万円以内、団体1億円以内

▼融資利率 年2.0%以内

▼融資期間 平成26年3月31日まで

▼申込 12月30日までに、県内に本店を有する銀行、信用金庫、信用組合の県内営業店

■問合せ 栃木県経営支援課 ☎028(623)3181

「労働相談窓口」を設置

足利労政事務所では労使双方からの労働問題に関する相談に応じています。

●主な相談内容：就業規制を見直したい／有給制度を取得したいが会社には制度がない／労働組合を作りたい／突然、辞めてくれと言われた／雇用の管理を知りたい／退職金制度、福利厚生制度を知りたい、など

▼受付時間 平日午前8時30分〜正午、午後1時〜5時 ※県ホームページでは随時受け付けています

■問合せ 同事務所 ☎028(41)1241

ごみのポイ捨てはやめましょう

ごみのポイ捨て・不法投棄は付近の住民に対して多大な迷惑をかけるほか、周辺環境も悪化させます。ごみを捨てるのは一瞬ですが、ごみを捨てるのは大変な労力を要します。絶対にやめましょう!

なお、自分の管理する土地などにごみが捨てられた場合、捨てた人物がわからないときは管理者自ら処理しなければなりません。自分の土地にごみを捨てられないよう、日ごろから十分な対策をお願いします。

■問合せ 環境政策課 ☎(61)155



ゆるキャラGDPでのさのまるへの投票、ありがとうございました。



田中正造翁没後100年 記念演劇『天地と共に』

田中正造を生きる』放映

同演劇が佐野ケーブルテレビ「佐野ちゃんねる」(地上デジタル111チャンネル)で放映されますので、ぜひご覧ください。

▼放送日時 12月1日(日)〜7日(土)午後1時30分〜4時

■問合せ 同顕彰事業推進室 ☎(22)88332

ご利用ください 自動交付機

市役所が休みの日に、印鑑登録証明書や住民票が必要になったことはありませんか? そんな時に便利なのが自動交付機です。

自動交付機Q&A

○交付機でどんな証明書がとれるの?

世帯全員の住民票、個人の住民票、印鑑登録証明書がとれます。

○利用するにはどうすればいいの?

印鑑登録証に数字4ケタの暗証番号を登録してください。申請はご本人しかできません。

○暗証番号を登録するにはどうすればいいの?

総合窓口課へ印鑑登録証と運転免許証またはパスポートをお持ちいただき、申請書に記入してください。

○交付機はどこにあるの?

東飯庁舎事務棟1階の北側入口内にあります。

○利用できる時間は?

全日午前8時30分〜午後5時15分です。

※水曜・金曜の窓口延長の日は午後7時まで。1月1日〜3日は利用できません。また

停電、点検、故障などにより利用できない場合もあります

○免許証やパスポートがなくて保険証しかない人はどうすればいいの?

印鑑登録証と保険証と登録印をお持ちください。申請後、市役所から本人あてに照会文書をお送りします。その文書と印鑑登録証と保険証を持って、再びお越しください。この際に、暗証番号の登録をします。

印鑑登録証を新しいカード(自動交付機用カード)に交換はお済みですか? 4ケタの暗証番号を登録していただく

れば、無料で交換します。

■問合せ

佐野総合窓口課 ☎(20)3019
田沼総合窓口課 ☎(61)1124
葛生総合窓口課 ☎(86)4713

就学援助制度のお知らせ

学校教育活動において、経済的理由により就学に支障をきたしている小中学生の保護者に対し、学用品費、給食費、医療費などの一部を補助する就学援助制度があります。この制度は、生活困窮の程度により就学の援助をはかるものです。就学児童生徒の家庭の生活状態を把握する地域の民生委員の助言が必要になりますので、ご相談ください。

■問合せ

学校教育課 ☎(61)1172

都市計画の変更に関する案の縦覧

田沼北土地画整理地区内の公園について、都市計画法第17条第1項の規定に基づき、都市計画の変更に関する案の縦覧を行います。

都市計画の種類と名称

足利佐野都市計画公園の変更

(市決定)

田沼北第1公園 0.22 ha

田沼北第2公園 0.21 ha

田沼北第3公園 0.20 ha

▼縦覧期間・意見書提出期間
12月5日(木)〜19日(木)(土・日曜日を除く)

▼縦覧場所 都市計画課(田沼庁舎新館2階)

▼意見書の提出 都市計画の案に意見のある方は、縦覧期間内に市長宛てに意見書を提出できます。意見書は期間内に提出先(都市計画課)に到着するようにお願いします

※意見書の用紙は縦覧場所にあります

■問合せ 同課 ☎(61)1131

技能検定合格者を顕彰

平成24年度に県が実施した職業能力開発促進法に基づく技能検定に合格された方々へ、賞状などを贈呈しました。

【特級】職種・氏名(敬称略)
機械加工 入澤 和宏
機械保全 野口 公夫

【1級】職種・氏名(敬称略)
機械加工 田村 秀太
寺内 正憲
中村 和樹

| | |
|-------|-------|
| 機械加工 | 中村 和樹 |
| 寺内 正憲 | |
| 田村 秀太 | |

| | | | | | | | | | | | | | | | | | | | | | | | | | | | | | | | | | | | |
|---|-------------------|--------|------|-------|-------|-------|-------|-------|-------|-------|------|-------|-------|-------|------|-------|-------|-------|-------|-------|-------|-------|-------|-------|-------|-------|------|------|-------|-------|-------|-------|-------|-------|-------|
| 2 | ■問合せ 商工課 ☎(61)119 | 油圧装置調整 | 峯 哲人 | 藤田 勝彦 | 石田 侑督 | 大江 文彦 | 阿井 敏幸 | 中村 利章 | 久保島寛道 | 亀井 宏光 | 根岸 雄 | 塚原 雄一 | 菊地 仁也 | 佐藤 敏彦 | 大久 久 | 市川 仁史 | 小倉 弘光 | 永島 康久 | 藤原 久典 | 関根 裕介 | 鈴木 孝之 | 清水 由則 | 大久保雅士 | 上原裕里江 | 井伊 利氏 | 須藤 克男 | 青木 淳 | 野原 章 | 藤澤 和之 | 生井 通也 | 坂本 孝徳 | 大澤 政夫 | 大島 昇二 | 山田 清貴 | 茂手木優次 |
|---|-------------------|--------|------|-------|-------|-------|-------|-------|-------|-------|------|-------|-------|-------|------|-------|-------|-------|-------|-------|-------|-------|-------|-------|-------|-------|------|------|-------|-------|-------|-------|-------|-------|-------|



第9回さのマラソン大会が開催されます

ランナーの皆さんへの声援と交通規制へのご協力をお願いします。

▼日時 12月8日(日)雨天決行

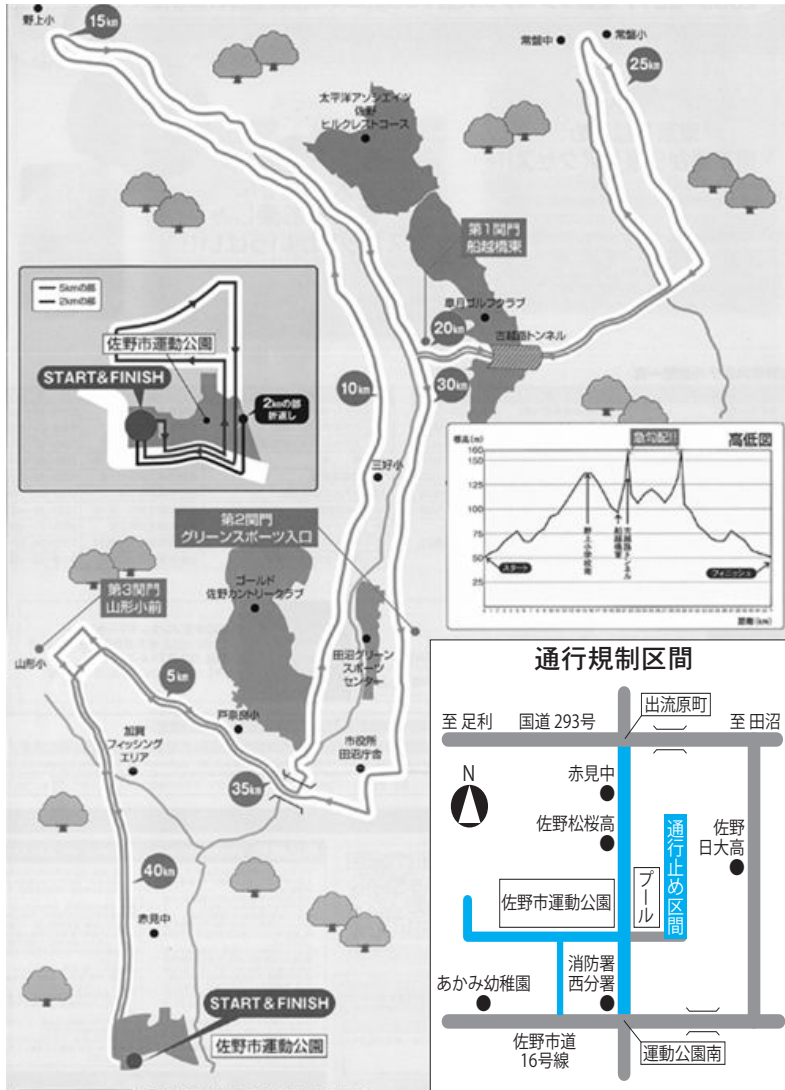
(開会式) 午前9時から (スタート) 午前10時から

当日、会場周辺の一部が午前9時50分から午後3時まで通行止めとなりますので、迂回などのご協力をお願いします。

■問合せ スポーツ振興課 ☎(26)0065

大会会場周辺やフルマラソンコース(コース図参照)は大変混雑しますので、ご協力をお願いします。

※選手右折部分(田沼庁舎東側交差点、山形小南および東、旧野上小南、常盤交差点など)は特に混雑が予想されます



あなたの税が未来を拓く ～市町村税徴収強化月間2013冬～

行政サービスを提供していくためには、貴重な自主財源である市税収入の確保は大変重要です。また、収入の確保のみならず、公平な徴収による納税者の信頼を確保するためにも、滞納整理を推進し、滞納を防止する必要があります。そこで、11～12月を「市町村税徴収強化月間2013冬」として、県と協働して、県内一斉に徴収の強化に取り組みます。

◆12月は催告書を発送します 催告書が届きましたら、すぐにご確認ください。

郵便事情、その他の事情により催告書が届かない場合でも滞納のご記憶がある方はお早めにご納付ください。なお、既に納税相談をされた方へも送付されますので、ご了承ください。

◆差し押さえ処分 滞納があると差し押さえの可能性が常にあります。

財産調査のうえ、不動産、預貯金、生命保険、給料、自動車などの差し押さえを行います。差し押さえ後も納付されない場合、差し押さえた財産の換価(公売・取立)を行います。

【平成24年度 差し押さえ件数：2,022件 換価額：219,569,859円】

滞納処分には、督促状などの印刷費や郵送料、財産調査や差し押さえを執行する人件費など多大な経費がかかります。皆さんが公平にそして平等にサービスを受けられるよう、納期限内の納付をお願いします。

■問合せ 収納課 ☎(20)3010



平成25年度冬期「青年講座」

- ▶日時 平成26年1月6日(月)から
- ▶対象 18～45歳位までの方
- ▶会場 界地区公民館など
- ▶費用 右記受講料のほか、年会費1,000円
- ▶申込 12月2日(月)～13日(金)の午後7時～9時(土・日曜日を除く)に受講料を添えて、直接、界地区公民館へ
- 問合せ 青年講座企画グループ代表 宮澤慎治 ☎080(5184)5362 (平日午後7時～9時)、
<http://happinessano.web.fc2.com/>

| 講座名 | 曜日 | 時間など | 回数 | 受講料 | 定員 |
|---------|----|---------------------|-----|---------|------|
| ヒップ・ホップ | 月 | 午後8時～9時 | 10回 | 2,000円 | 30人 |
| 書道 | 月 | 午後7時30分～9時 | 10回 | 3,000円 | 8人 |
| 茶道 | 火 | 午後7時～9時 | 10回 | 4,500円 | 15人 |
| バレトン | 火 | 午後6時30分～7時20分 | 10回 | 2,000円 | 40人 |
| ZUMBA | 火 | 午後7時30分～8時30分 | 10回 | 2,000円 | 40人 |
| ヨーガ | 火 | 午後8時40分～9時30分 | 10回 | 2,000円 | 40人 |
| フラダンス | 火 | 午後7時30分～9時 | 10回 | 2,000円 | 40人 |
| 料理 | 水 | 午後7時～9時 | 7回 | 5,000円 | 20人 |
| エアロビクス | 水 | 午後7時20分～8時20分 | 10回 | 2,000円 | 40人 |
| ボクササイズ | 水 | 午後8時30分～9時30分 | 10回 | 2,000円 | 40人 |
| お菓子作り | 木 | 午後7時～9時 | 7回 | 5,000円 | 15人 |
| バドミントン | 木 | 午後7時30分～10時 | 10回 | 3,000円 | 20人 |
| ゴルフ | 金 | ①午後6時30分～ ②午後8時～ | 10回 | 10,500円 | 各16人 |

田沼グリーンスポーツセンター 平成26年1月からの「スポーツ教室」

- ▶日時・教室名・内容 下表のとおり ▶費用 ①～③教室5,000円、④・⑤教室3,000円
- 申込 12月4日(水)以降、電話で、同センター ☎(62)8881へ

| | 教室名 | 日時 | 定員 | 内容 |
|---|-------------------------------|------------------------------------|-----|---|
| ① | はじめてのサッカー教室 対象(小学1年～6年生) | 1月8日～3月19日(毎週水曜日) 午後6時～7時30分 | 30人 | 基本の蹴り方から楽しく活動していきます。 |
| ② | 子どもクリケット入門教室 対象(小学1～6年生) | 1月9日～3月20日(毎週木曜日) 午後6時～7時30分 | 30人 | 野球に似たスポーツで、これから人気が出るかも?!運動不足の解消にも効果的です。 |
| ③ | テニス教室(初級) 対象(18歳以上～中高年) | 1月11日～3月15日(毎週土曜日) 午前10時～11時30分 | 16人 | はじめてラケットを握る方も大歓迎。打ち方、返し方の基本的な事から練習していきます。 |
| ④ | チェアピクス(イス体操) 対象(18歳以上～中高年) | 1月15日～3月19日(毎週水曜日) 午前10時～10時50分 | 20人 | イスに座って音楽に合わせてながら運動するので、きつくなく楽しく活動できます。 |
| ⑤ | 骨盤矯正体操 対象(20歳以上から中高年) | 1月16日～3月20日(毎週木曜日) 午前10時～10時50分 | 20人 | 骨盤周辺の筋トレやストレッチをしていき、身体のバランスを整えていきます。 |

アリーナためま 平成26年1月からの「スポーツ教室」

- ▶日時・教室名・内容 下表のとおり(各教室全10回・⑦のみ12回) ▶会場 アリーナためま
- ▶費用 各教室5,000円(⑦のみ1回500円) ※⑦は2回参加でトレーニング無料券一枚贈呈
- 申込 12月10日(火)から、直接または電話で、アリーナためま ☎(61)1153へ(月曜休館)

| | 教室名 | 日時 | 定員 | 内容 |
|---|------------------------|--|-----|--|
| ① | ペルビックストレッチ (骨盤体操)教室 | 1月21日～3月25日(毎週火曜日) 午後7時～7時50分 | 25人 | 骨盤周辺の筋肉をほぐしたり鍛えたりします。身体のゆがみを解消してみませんか。 |
| ② | ベリーダンス教室 | 1月15日～3月19日(毎週水曜日) 午後1時30分～2時20分 | 20人 | 女性らしい体型へと導いてくれます。楽しく踊ってメリハリボディを!! |
| ③ | はじめてのベリーダンス 教室 | 1月16日～3月20日(毎週木曜日) 午後7時～7時50分 | 20人 | 初めての方はこちらのコースから。年齢に関係なく普段着でOK! |
| ④ | ヨガ教室 | 1月16日～3月27日(毎週木曜日) 午後1時～2時 2月20日は休講 | 25人 | ヨガ独特のポーズと呼吸法で総合的な体づくりができます。 |
| ⑤ | ピラティス教室 | 1月16日～3月27日(毎週木曜日) 午後2時30分～3時30分 | 25人 | コア(カラダの中心)を鍛えることで、姿勢の歪みを正し、全身のバランスを整えます。 |
| ⑥ | ステップエアロビクス教室 | 1月17日～3月21日(毎週金曜日) 午後7時30分～8時30分 | 30人 | 音楽に合わせて台に上がったり降りたりします。下腹部の引き締めにも効果的です! |
| ⑦ | バドミントンの時間 | 1月9日～3月27日(毎週木曜日) 午前10時～11時30分 | 30人 | はじめてラケットを握る方も大歓迎!楽しく汗を流して運動不足を解消しましょう。 |



楽習講師企画講座 「初心者用パーティードダンス」

やさしいリンバとタンゴ、初めての人でも一歩から始めますのでお気軽においでください。

- ▶日時 12月17・24日の火曜日
(全2回)午後1時30分~2時30分
- ▶会場 佐野市中央公民館
- ▶対象 成人の方
- ▶講師 井上千枝子さん
- ▶定員 先着10人(無料)
- ▶持ち物 靴(ゴム底でないもの)
- 申込 生涯学習課 ☎(61)1174

楽習講師企画講座「中級用 タンゴとみんなでジャイブ」

少し難しいタンゴとジャイブを頭の体操として、頭と体の運動をしてみませんか?

- ▶日時 12月12・19日の木曜日
(全2回)午後2時~3時
- ▶会場 佐野市中央公民館
- ▶対象 成人の方
- ▶講師 井上千枝子さん
- ▶定員 先着10人(無料)
- ▶持ち物 靴(ゴム底でないもの)
- 申込 生涯学習課 ☎(61)1174

楽習講師企画講座「プリザー ブドフラワーの迎春アレンジ」

バラと松などを黒の花器にアレンジします。初心者歓迎。(1回完結講座)

- ▶日時・会場 (各回1時間30分)
12月12日(木) 午後1時から
13日(金) 午後7時から
植野地区公民館
- 12月18日(水) 午後1時から
21日(土) 午後7時から
城北地区公民館
- ▶講師 増子麻起子さん
- ▶定員 各回先着5人
- ▶費用 3,000円(材料費)
- 申込 生涯学習課 ☎(61)1174

舞台裏方講座

舞台を支えている縁の下の力持ち。舞台をもっと楽しむために、その裏側をプロのスタッフがご紹介します!

- ▶日時 平成26年1月18日(土)、
19日(日) 午後1時30分~4時
- ▶会場 葛生あくとプラザ
- ▶対象 高校生以上
- ▶講師 龍福孝明さん
- ▶定員 先着15人(無料)
- 申込 (公財)佐野市民文化振興
事業団 ☎(62)9554

日商簿記3級検定試験直前 対策セミナー

- ▶日時 平成26年1月18日~
2月22日の毎週土曜日
午後2時~5時(全6回)
- ▶会場 佐野商工会議所
- ▶対象 学習・受験経験のある方
- ▶講師 斎藤武男さん
(元佐野松陽高等学校教諭)
- ▶定員 先着20人
- ▶費用 5,000円(教材費含む)
- 申込 1月10日(金)までに、
同会議所 ☎(22)5511へ

常盤地区公民館講座 「レクリエーション吹き矢体 験教室」

- ▶日時 12月17日(火)・19日(木)
各日午後1時30分~3時
午後7時~8時30分
※1回または複数回参加可
- ▶会場 同公民館
- ▶対象 小学生以上の方
- ▶定員 各回先着15人
- ▶費用 1回200円(材料費)
- 申込 12月2日(月)から、
同館 ☎(85)3657へ

中央趣味講座 「クッキー作り教室」

- ▶日時 平成26年1月29日(水)・
30日(木) 午前9時30分~正午
- ▶会場 佐野市中央公民館
- ▶講師 島野礼子さん(栄養士)
- ▶定員 各回先着20人
- ▶費用 500円(材料費)
- ▶申込 12月9日(月)~20日(金)
に代金を添えて直接、同館へ
- 問合せ 同館 ☎(24)5771

楽しいくらしの講座 「家庭でできるおせち料理」

安全な食材を使って、季節の料理を手作りしてみませんか!

- ▶日時 12月26日(木)
午後1時30分~4時30分
- ▶会場 城北地区公民館
- ▶講師 小倉徳次さん
- ▶定員 先着20人
- ▶費用 1,000円(材料代)
- ▶持ち物 エプロンなど
- 申込 交通生活課 ☎(61)1159

リコーダー入門講座

どこの家庭でも眠っているアルトリコーダーを使って、初歩の入門講座を開催します。

- ▶日時 12月10・17・24日の火曜日
午後2時~3時30分(全3回)
- ▶会場 田沼福祉コミュニティセ
ンター(小見町)
- ▶講師 岩永秀彦さん
(リコーダー奏者)
- ▶定員 先着20人(無料)
- 申込 同センター
☎(62)7858





県内唯一の地芝居 「牧歌舞伎」の 伝承



牧歌舞伎は江戸時代中期より伝わり、県の無形民俗文化財に指定されてきましたが、伝承者がおらず幻の歌舞伎と呼ばれていました。昭和56年にこの牧歌舞伎を蘇らせ、以来30年以上公演しているのが、地元青年団有志でつくった「牧歌舞伎保存会」です。

平成25年度 牧歌舞伎地元公演「仮名手本忠臣蔵」 寄りからのアドバイスを基に、猛稽古を積み重ねたそうです。「皆、牧の『炎』を消すな、との一心で、役は体型や趣味をもとに配役。三味線はロックギタリスト、義太夫はカラオケマイスターと、気心の知れた仲間だからできる無茶な配役でしたね」と結成時の苦労を話してくれました。

また、県内で唯一、地芝居文化が残っていることを「牧の地域性かな」「そう、『牧』っていう魔法だね」と話します。

地元を愛する皆さんの思いから復活した牧歌舞伎。課題の後継者の育成について「17年間、常盤中の生徒に歌舞伎指導を続けています。楽しみです」とぬかりがありません。

牧歌舞伎を愛し、誇りに思う地域の支援と期待を背に、「上手く演じることが全てではない。残すことが大事なんだ。永く続ければ本物になる」との、初代会長・故石林万吉さんの言葉を守り、活動を続ける「牧歌舞伎保存会」。その姿には、地域の伝統文化を後世に伝承していくための責任と覚悟がありました。



取材に応じる「牧歌舞伎保存会」の皆さん(右から順に飯塚さん、中村さん、藁和田さん、篠田さん)

福岡県芦屋町と 災害時における相互支援協定を締結



波多野芦屋町長と協定書を
交わす岡部市長

11月13日、佐野市と親善都市である福岡県芦屋町と「災害時における相互支援協定」を締結しました。この協定は災害が発生した際に、被災者や物資などの支援を行うものです。

佐野市は広域にわたる相互支援協定として「北関東・新潟地域連携軸協議会」、「全国へそのまち協議会」、「廃棄物と環境を考える協議会」の加盟自治体間で協定を結んでいます。単独市町間での協定としては、同じく親善都市である滋賀県彦根市に続き2例目となります。

佐野消防署の山岳救助訓練

佐野消防署では11月8日・11日に、佐野市運動公園の敷地内で山岳救助訓練を行いました。

この訓練は実際の現場で「安全・確実・迅速」な活動ができるようにすることを目的とし、特別救助隊20人が参加。入山者が滑落し、負傷した想定で、ロープや滑車を活用し、救助訓練を行いました。

近年、山林での事故が増えています。入山する際には、火気の取り扱いや単独行動をさげ事故などに十分注意しましょう。



白い粉から、うどんを作り上げました



地粉で
手打ちうどんづくり

10月末、みかもクリーンセンターで開催された「もったいないフェアさの2013」のイベントのひとつとして、地粉を使った「手打ちうどん」の講座が行われました。

うどんの粉も、天ぷらの野菜もすべて地元産と、「地産・地消」を謳いながら、講師の植竹みつ子さんに、こね方・打ち方を教えていただきました。

最初の水回しで、粉と水が混ざり、きれいなそばろ状になると、みんな大喜び。めん棒の使い方に四苦八苦しなから、手打ちうどん作りに挑戦していました。

母親と一緒に参加した、島田浩希君は「めん棒を使って生地をのばしていくところが面白かった。自分で作ったうどんはとてもおいしかった」と話してくれました。

寒いこの時期、休日は粉まみれになって、ひと手間かけた手打ちうどんのおいしい煮込みはいかがでしょうか？（市民記者・秋山久美子）

FANTASIC ILLUMINATION IN SANO 2013／佐野市景観賞表彰式



11月9日から、佐野駅前交流プラザ「ぱるぼーと」周辺でイルミネーションが点灯しています。約5万球のLED電球が、毎日午後5時から10時まで点灯し、2月28日までお楽しみいただけます。ぜひお越しください。



まちなみ建築部門



まちづくり活動部門

この点灯式が行われた11月9日には、点灯記念イベントのほか、「水と緑と万葉のまち景観賞」の表彰式が開催されました。「まちなみ建築部門」と「まちづくり活動部門」の2つの部門で、計11の建造物と個人・団体が表彰されました（詳細は市ホームページに掲載しています）。

佐野市
ばんたい

高齢者も使わなくなった 「ウツツアシー」

人や動物の声が大きくうるさいときには、腹立たしく感じることもさへあります。「うるさい」とか「やかましい」の方言には、セヤシネー、セアシネー、セワシネーなどがあります。これらの方言は「忙しない」が変化したもので、現在でも地域や年齢に関係なく広く使われています。

「家中でフットビマールンジャンナー（跳び回ってはいけないよ）。子どもは外でアスピナ（遊びなさいよ）。フロントニ（本当に）セヤシネーつたら、アリヤーシネー」

「うるさい」の古い方言に、ウツツアシーがあります。今では使用する人もなく死語となってしまいましたが、明治・大正生まれの人たちは、子どもが家の中で調子にのって大声を出しながら騒ぎ立てていると、よく「ウツツアシーぞ！静かにしろ！」などと言って叱りつけたものです。

物の音や動物の声以外でも、邪魔になるものがあったて、それが煩わしくうっとうしいと感じられたときには、ウツツアシーといえます。

「寝ていると、顔に止まったり手に止まったりして、マッサカ（非常に）ウツツアシー蠅だなあ」

ウツツアシーは、古語の「うるさし」が変化したもので、もとは「不愉快である」とか「煩わしい」という意味でした。

（市民記者 森下喜一）





| 人口と世帯数（11月1日現在） | | 人口の動き（10月分） | |
|------------------|-----------------|-------------|---------|
| ●人口123,009人（-46） | ●世帯49,437戸(+13） | ●出生 86人 | ●死亡113人 |
| 男 60,697人（-24） | （ ）は前月比 | ●婚姻 48組 | ●離婚 23組 |
| 女 62,312人（-22） | | ●転入208人 | ●転出227人 |

※住民基本台帳より(外国人住民を含む)



ゆうな 優奈ちゃん 平成21年8月生

出居雅美・恵美さん(飛駒町)



もか 桃月ちゃん 平成24年3月生

亀山欣友・香織さん(吉水駅前)



こころちゃん 平成24年3月生
しょうじちゃん 平成25年2月生

森山伸俊・里美さん(堀米町)



じゆな 樹奈ちゃん 平成25年1月生

矢島龍一・彩子さん(栃本町)

氏に関する史料について、この間、唐沢山城や佐野氏に関する史料について、

唐沢山城跡国指定史跡化調査事業における史料調査について、11月1日号で紹介しました、市教育委員会の古地図などの調査のほかに、専門家の古文書の調査もあわせて実施しました。

平成22年5月から25年3月までのおよそ3年間、松本一夫さん(現小山南高校教頭)をはじめ、文献史学の専門家4名を史料調査員に委嘱して、協力をお願いしました。

この『史料集』の刊行がきっかけとなり、今後、佐野という地域の歴史研究が盛んになっていくことが期待されます。

専門家の史料調査

No.57 生涯学習課
☎(61)1174

国指定史跡、実現迫る!!
からさわやまじょうあと
唐沢山城跡



埼玉県行田市郷土博物館での史料調査の様子

介護付 有料老人ホーム

みぶき 佐野

711ダイヤル ~空き部屋有(若干)~

0120-653-214

佐野市堀米町820-5 (清澄高校すぐそば)

築山から流れる滝

・体験入居利用可能です
・短期間での利用可能です
入居に関する相談や見学は 随時対応させていただきます

