

10月2日(日)
佐野市総合防災訓練を実施します
(関連5ページ)

さの の

広報

2016
9月



KOUHOU SANO
No.248



(平成26年度に実施した訓練の様子)

みんなの広場	P 2
今月の注目情報	P 6
生活情報 information	P 8
まちの話題	P24



たくと
清水 匠翔 さん

●葛生南小学校 6年

ぼくが夢や希望を与えたい

ぼくの将来の夢は、スーツアクターになることです。

ぼくの4才のころからの夢です。ぼくは、仮面ライダーやスーパー戦隊などを見て、夢や希望をたくさんもらってきました。だから「今度は、ぼくが夢や希望を与える番だ」と思いました。

ぼくはスタミナがないので、そのために毎日マラソンをしたり、体操教室に通ったりしています。これから、空手などの武道を身に付け、アクションタレントの養成所に入り、スーツアクターになります。



佐野ブランドキャラクター
さのまる

市長からの メッセージ



オリンピックが幕を閉じましたが、今月はパラリンピックが引き続きブラジルで開催されます。この2カ月、寝不足となる方も多いのではないのでしょうか。私もその一人ですが、日本選手の活躍に一喜一憂しながら、感動と勇気、希望を与えてくれるスポーツの力を再認識させていただきました。今月は本市のスポーツの祭典である市民体育祭が開催されます。参加される選手の皆様には、各支部の代表としてオリンピック同様、白熱した競技を繰り広げてもらいたいと思います。

この夏もたぬまふるさとまつり、さの秀郷まつり、くずう原人まつりをはじめ、三轟山大文字焼きや各地域での納涼祭が盛大に開催されました。庁舎完成後初めての開催となった秀郷まつりでは、庁舎を中心としてうまく開催できたと思います。今回は神輿・お囃子の巡行に「秀郷ねぶた」が加わり、子ども達が跳人となり、祭りを一層盛り上げてくれました。ご協力を頂いた多くの皆さんに、心から御礼申し上げます。

さて、現在、本市では地方創生における総合戦略に基づく事業を展開しています。その一つとして、ムスリムの方々の観光誘客に取り組んでおり、先月にはインドネシアの観光関連事業の関係者と会談し、今後、佐野市を含めた日本ツアーの実施に向けた基本合意を取り交わしました。また、クリケットを活用したスポーツ・ツーリズムの実施や、本市の産業団地への本社機能移転誘致など、総合戦略の基本目標である「新しい人の流れ」や「安定したしごと」づくりに取り組んでいます。今後ますますな事業に取り組み、本市の進展に努めてまいります。これから台風シーズンが到来します。本市では、来月2日に総合防災訓練を実施しますが、市民の皆さんにおきまして、いざというときの備えをしておいていただきたいと思えます。

岡部正英

今月の表紙



「佐野市総合防災訓練」(平成26年10月19日・田沼グリーンスポーツセンターで実施)本紙5ページでお知らせしていますが、10月2日(日)に田沼グリーンスポーツセンターで佐野市総合防災訓練を行います。

9月は大雨などの災害が発生しやすい時期です。本紙4ページに掲載している情報などに留意し、災害へ備えてください。

毛利 昭一郎 さん
(多田町)



キラリ★
話題の「ひと」

○プロフィール
昭和19年8月生まれ。
平成21年春、佐野市多田町の
「賀茂別雷神社」宮司に就任。

草刈り神主とよばれて

毛利さんは、平成18年秋、それまで宮司を務めていた弟さんが病気で続けることができなくなったことで、代わりに神職を務めるため、40年ぶりに多田に帰郷しました。それまで会社員でしたが、大学時代に神職の資格を取得してあったそうで、平成19年春に神職を始めました。

40年の空白期間は大きかったそうですが「最初は苦労を重ねたそうですが「地元同級生など周囲の方に支えられ、何とか始められました」と話していました。

毛利さんが着任して真っ先に取り組んだのは、草刈りや竹林の伐採。「境内や周辺をきれいにしないと参拝客に足を運んでもらえない」と思い、無我夢中で取り組みました。

この作業をしばらくしていると、氏子の方々などが手伝いに来るようになり、しだいに境内が明るく、清潔になりました。このことで参拝に来る人や散策に来る方が多くなったそうです。

着任3年目には毛利さんの長男も神職になり、長男があげたブログをみた方々が清掃活動に参加してくれるようになりました。また、農山村の地域資源を次世代に残そうと、都市と農山村

をつなぐボランティア活動に取り組む組織「とちぎ夢大地応援団」の支援を得て、神社の周りにあった耕作放棄地の整備が着々と進み、周辺の景観は見違えるほどきれいになりました。

毛利さんは野外ステージの設置や周辺を散策できるエリアの拡大など、いくつかのプランに思いを馳せ、「活気ある地域づくりに貢献したい」と抱負を話してくれました。

毛利さんの不断の努力で、伝統文化が根差した地に新たなパワースポットが生まれようとしています。この実現に向けて、人的にも財政的にも助けが必要だそうです。皆さんのご支援をよろしくお願いします。

(市民記者 佐藤久夫)



草刈り神主・毛利さん

佐野市 ばんざい

ヨバレルは「呼ばれる」ことで、招待されることだった

おいしい食事を御馳走になることを、かつて「ヨバレル」といいました。ヨバレルの語源は「呼ばれる」で、声をかけて呼び寄せられること、つまり招待されることです。もとの意味はだんだん変化しています。「ヨバレて行った」と「ヨバレて来た(帰って来た)」のヨバレルは意味が異なります。前のヨバレルは招かれるという意味。後のヨバレルは御馳走になるという意味です。「〇〇家」に招かれることもヨバレルというし、「〇〇家」でおいしい食事をごちそうになることもヨバレルといえます。このように、ヨバレルは場面や状況によって、意味が変化します。

老夫人が結婚式に招かれた(ヨバレタ) 夫のことを話している場面です。

「ウチノヒト(夫は、隣ンチ(近所の家のご祝儀(結婚式)にヨバレテ、いましがた出かけヤンシタ(出かけたよ)」

次は、中年男性が祝賀会に招待され、御馳走になった(ヨバレタ) 話しをしている場面です。

「コナイダ(この間) 祝賀会に出席したら、俺の好きな物べー(ばかり) 出されたんで、腹イッペーヨバレテ、ケーツテ(帰ってきたよ)」

次は、三十代の男性が御馳走になった(ヨバレタ) 話しをしている場面です。

「オバサンチの近くに来たんで、立ち寄ったらめずらしい物をヨバレチャッタ」

次は、立派な飲食物でなくてもヨバレルというようになりました。

「ゆっくりして行ガッセーッていうもんだから、お茶をヨバレチャッタ」

(市民記者 森下喜一)



大雨や台風の気象情報に注意して早めの防災対策・避難行動を!



※写真は、昨年9月の関東・東北豪雨による茨城県常総市の被害状況 茨城県常総市ホームページより

日本には、毎年10数個の台風が接近・上陸し、強風と大雨をもたらします。

特に、傾斜の急な山や川が多いところでは、台風や前線による大雨によって、がけ崩れや土石流、川の氾濫などが発生しやすく、人々の生活や生命が脅かされるような自然災害が毎年のように発生しています。

●土砂災害に警戒しましょう

土砂災害は、土砂災害警戒区域内で約6割が発生するといわれています。

実際、被害が起こりうる大雨などの際には「土砂災害警戒情報」などが発令されます。気象情報を活用し、自らの判断で、早め早めの避難をお願いします。



今年8月3日には佐野市に土砂災害警戒情報が発令され、市では災害警戒本部を立ち上げ、警戒と情報収集にあたりました。

●気象情報を活用して、大雨や台風への備えをしましょう

災害から身を守るためには、普段から災害に対する備えをしておく、危険を感じたら早めに避難するなど、身を守るための行動を起こすことが重要です。それに役立つのが、気象庁などが発表している気象情報です。

テレビやラジオ、インターネットなどで最新の気象情報を入手するよう心掛け、早め早めの行動をとるようにしましょう。※テレビのデータ放送なども有効にご利用ください

・宇都宮地方気象台ホームページ：<http://www.jma-net.go.jp/utsunomiya/>

気象注意報・警報、土砂災害警戒情報の発表状況

レーダー・ナウキャスト（雨の分布状況と1時間先までの予測状況など）や台風情報

・栃木県ホームページ

とちぎリアルタイム雨量河川水位観測情報：<http://www.dif.pref.tochigi.lg.jp/>

県内の降雨状況、秋山川や渡良瀬川など地元河川の水位がわかります。

とちぎ土砂災害警戒情報：http://www.dif.pref.tochigi.lg.jp/dosya_keikai/alert_map.asp

土砂災害の危険度情報など

●事前に避難場所や避難経路を確認するなど、災害への備えをしておきましょう



平成28年度 佐野市総合防災訓練を実施します



防災活動の効果的な実施と技術の向上を目的とし、さらにこの訓練を通して、市民の防災に関する理解と意識の高揚を図ることを目指しています。

市や防災関係機関、市民が一体となった総合防災訓練を実施します。見て、体験して、防災への理解や知識を高めましょう。

(消防車両やヘリコプターなどが訓練に参加)

- ▶ 日時 = 10月2日(日) 午前9時～正午 ※展示は9時30分から
 - ▶ 会場 = 田沼グリーンスポーツセンター (戸室町)
 - ▶ 内容 = 防災演技、シェイクアウト訓練、偵察訓練、広報訓練、避難訓練、消火訓練、救助訓練、各施設復旧訓練、物資搬送訓練、炊出訓練、車両・パネル展示、体験コーナー(地震・煙) など
- ※内容は変更となる場合があります



※前回、平成26年度の様子

※災害救助犬が活躍するほか、女性防火クラブ・自主防災会などが消火訓練に参加します

地域の絆で、災害に強いまちをつくりましょう

● 地域活動に参加しよう

普段からの挨拶や、地域の行事に参加して、顔の見える関係づくりをしましょう。

● 自分のまちを把握しよう

ハザードマップなどを参考にしてまち歩きをしましょう。その際、危険箇所や避難場所を確認し、家族でも防災について話し合っておきましょう。

● 自主防災組織に協力しよう

自主防災組織の活動に参加して、普段から防災についての知識を高め、いざという時に地域の人々と力を合わせましょう。

ご存知ですか？

阪神・淡路大震災では、生き埋めになったり建物に閉じ込められた人のうち、専門の救助隊に助けられた方は約2%。

残りの約98%は自力や地域の人々によって救助されました。

■ 問合せ = 危機管理課 ☎(20)3056



★平成29年度入園★ 一次申込の受付は10月3日～10月14日

平成29年度の保育園、認定こども園、小規模保育事業所への入園の申込を次のとおり受け付けます。

- ▶入園できる児童＝保護者の仕事や病気などにより家庭で保育することができない児童
- ▶申込期間＝10月3日(月)～10月14日(金)(土・日曜日、祝日を除く)
- ▶申込場所＝保育課保育係(2階)、または入園を希望する保育園など

※育児休業から職場復帰される方で、平成29年度途中から入園を希望する方も受け付けます。

※平成28年度に途中入園を申し込んで現在入園保留になっている方で、平成29年度4月からの入園を希望する方は、再度申込みが必要です。

■問合せ＝保育課 ☎(20)3038

●市公立保育園(月齢：生後6か月以上)

園名	所在地	電話
伊勢山保育園	相生町 207-1	22-1378
赤坂保育園	赤坂町 303-2	22-2412
よねやま保育園	米山南町 40	23-2620
あづま保育園	上羽田町 829-1	23-0775
高萩保育園	高萩町 684-1	23-6674
石塚保育園	石塚町 568-82	25-2323
赤見城保育園	赤見町 3572	25-2221
若宮保育園	若宮下町 12-1	24-4040
堀米保育園	堀米町 990	24-4847
大橋保育園	大橋町 3195-8	24-7321
ためま保育園	戸室町 692	62-0312
吉水保育園	吉水駅前 1-12-2	62-5877
新合保育園	閑馬町 513	65-0013
くずう保育園	葛生東 1-15-20	85-2119
ときわ保育園	豊代町 2134	85-3002

●私立保育園

園名	所在地	電話	月齢
風の子保育園	高萩町 1319-1	23-7086	産休明けから
大栗保育園	犬伏下町 2424-1	20-5255	生後3か月以上
飛駒保育園	飛駒町 3937	66-2654	生後6か月以上
救世軍佐野保育園	浅沼町 182	22-4081	生後6か月以上

●私立小規模保育事業(0～2歳児クラス)

園名	所在地	電話	月齢
ちびっこランド	浅沼町 742	85-8711	生後6か月以上
ひよりキッズホーム	富岡町 1429	21-5355	産休明けから
ミミイ保育園	植上町 1323-2	25-8833	産休明けから
はなな保育園 ひまわりハウス	浅沼町 58-2	55-5377	生後6か月以上

●私立認定こども園

園名	所在地	電話	月齢
あかみ幼稚園	赤見町 2041	25-0103	3歳児以上
メイプルキッズ			生後6か月以上
こぼと	田沼町 38-3	62-0846	生後6か月以上
育成館幼稚園	大町 2989	22-0407	生後6か月以上
洗心幼稚園	久保町 38-1	21-1155	生後6か月以上
犬伏幼稚園	犬伏下町 1776-1	22-4766	生後6か月以上

※認定こども園は、園に直接申し込んでください。
9月1日から受け付けています。

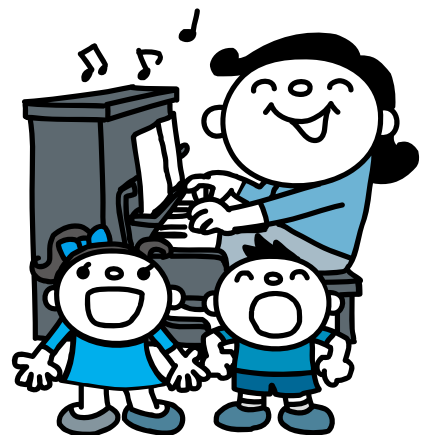
9月23・24日に入園説明会を開催します！

市立保育園・民間保育園の入園説明会を開催します。

予約は不要ですので、当日会場に直接お越しください。(託児あり)

内容は、保育園の概要や、申し込み手続き、保育料についての説明と入園申込書などの配布となります。所用時間は約1時間です。

日時	会場
9月23日(金) 午後2時～	ためま保育園
9月23日(金) 午後6時30分～	よねやま保育園
9月24日(土) 午前10時30分～	あづま保育園
9月24日(土) 午後2時～	大橋保育園



10月12日は「田中正造の日」です ～10月8日「田中正造の日 環境フェスタ」を開催～

市では、「環境問題の先駆者」としての田中正造翁の偉業を称えるとともに環境行政の推進を図るため、10月12日を「田中正造の日」とし、10月の第2土曜日に環境イベントを開催します。

●なぜ10月12日？

この日は、市内の惣宗寺(佐野厄除け大師)において、正造翁の本葬が行われ、当時3万人の方が集まったと言われています。

また、3年前の没後100年では、本市で盛大に「記念祭」を実施した日でもあるため、本市で定める「田中正造の日」に最もふさわしい日と考えています。

●田中正造の日 環境フェスタ

▶日時＝10月8日(土) 12時30分開場 ▶会場＝文化会館大ホール

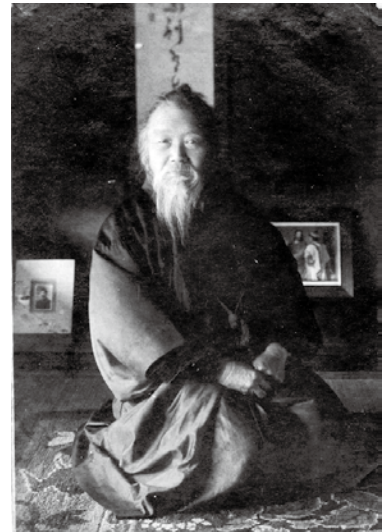
▶内容＝

第1部 記念式典 午後1時～

- ・オープニングアトラクション 野州小桜(明治義人伝・田中正造八木節)
- ・田中正造記念賞表彰式(環境保全等に取り組む優れた団体の全国表彰)
- ・環境美化功労団体等感謝状贈呈式

第2部 メーンアトラクション 午後2時30分～

- ～プロローグ 小学生による「しょうぞうさん」合唱
- ・田中正造朗読劇『天地と共に』
- ～エピローグ 小学生、出演者による「しょうぞうさん」大合唱(箏生演奏)
- ・箏曲演奏会 和久文子プロデュースによる箏・尺八の四重奏(田中正造をイメージしたオリジナル曲を初披露)



箏演奏家
和久文子さん



没後100年の際に行われた記念演劇での小学生の合唱の様子



イメージキャラクター
「しょうぞう(SHOZO)くん」

※イベントについて

- ・どなたでも参加できます。多くの方のご来場をお待ちしています。
- ・来場者には、粗品(田中正造の日記念グッズ)を差し上げますが、品切れの際はご容赦ください。
- ・環境フェスタの内容や時間は一部変更になることがあります。
- ・この事業は、全国モーターボート競走施行者協議会からの拠出金を受けて実施するものです。

■問合せ＝環境政策課 ☎(20)3013



健康福祉

健康増進課からのお知らせ

●健康増進課 ☎25770

●脱！運動不足教室

室内でも行えるストレッチから脂肪燃焼効果のある運動までを学べる教室です。

▼日時 10月6日(木)・11日(火)・20日(木)・27日(木)、11月1・8・15・22日の各火曜日(全8日) 午前9時30分～11時

▼会場 佐野市保健センター

▼対象 40歳～74歳(医師から運動を制限されていない方)

▼定員 先着20人(無料)

●9月9日は「救急の日」

救急医療を担う病院は需要が多い状態です。いざというとき救急医療を受けるために、お近くの診療所などをごかりつけ医としても、早めの受診をしましょう。

●虫歯になりにくくするフッ素塗布 ▼日時 10月2日(日)午後1時～3時 ▼会場 休日歯科診療所(大橋町) ▼対象 満2歳～小学生 ▼費用 300円 ▼申込 9月24日(土)までに、お近くの佐野歯科医師会

●乳幼児健康診査
9月に健診対象となるお子さんに通知をしています。日程の都合が悪い場合はご相談ください。

●かかりつけ医をもちましよう
診療科目ごとにかかりつけ医があればより安心です。日頃からかかりつけ医で早めの受診をしましょう。

もしも急病になったら

保険証やお薬手帳を必ずお持ちください。

●休日・夜間緊急診療所 ☎(24)3337

▼診療時間 休日午前9時～午後4時30分(正午～午後1時30分は除く)、夜間午後7時30分～10時30分

●休日歯科診療所 ☎(24)7575

▼診療時間 午前9時～正午(日曜・祝日のみ)

佐野市民病院 市民講座

●国境なき医師団の活動に参加して 2カ月にわたり海外で医療支援活動をおこなった長谷川直義医師(当院麻酔科)

のお話です。(受講無料)

▼日時 9月29日(木)午後4時～5時 ▼会場 同院A棟5階研修室

●第22回「骨と関節の日」記念行事

▼日時 10月15日(土)午後1時～4時 ▼会場 佐野市医師会館

▼内容 運動器検診、講演会、骨粗鬆症診断と医事相談

▼講師・演題 南雲光則さん(緑の屋根診療所理学療法士)「転ばない体づくり」

▼定員 先着80人(無料)

▼申込 同会 ☎(22)0324

「アルツハイマーデー」にちなんだイベント

認知症について学ぶ講座や福祉用具体験、介護相談などのイベントを開催します。

▼会場 市役所1階市民活動スペース

▼申込 いきいき高齢課 ☎(20)3021

●認知症サポーター養成講座

▼日時 9月20日(火)午後2時～3時30分

▼定員 先着20人(無料) ※要事前申込

●ミニ上映会(短編2作品)

▼日時 9月21日(水)①午前10時～②午後2時(各40分)

▼定員 先着30人(無料)

※同じ作品を2回上演、事前申込不要

福祉用具展示・体験

▼日時 9月21日(水)①午前10時～②午後2時

※介護相談の受付を実施、事前申込不要

●認知症サポーターフォローアップ講座

▼日時 9月 日時 11月9日

▼会場 総合福祉センター

▼定員 先着20人(無料)

▼日時 9月21日(水)①午前10時～②午後2時(各40分)
▼定員 先着30人(無料)
※同じ作品を2回上演、事前申込不要

●福祉用具展示・体験
▼日時 9月21日(水)①午前10時～②午後2時
※介護相談の受付を実施、事前申込不要

●認知症サポーターフォローアップ講座
▼日時 9月23日(金)午後2時～3時30分
▼対象 認知症サポーター
▼定員 先着20人(無料)
※要事前申込

要約筆記講習会(短期コース)
要約筆記とは、耳が聞こえづらい方に、話の内容を速く読みやすく要約し文字にして伝える筆記通訳のことです。要約筆記の基礎について短期間で楽しく学びませんか。
▼日時 10月12日～11月9日の水曜日(全5回) 午後7時～9時
▼会場 総合福祉センター
▼定員 先着20人(無料)
▼申込 社会福祉協議会地域福祉推進係 ☎(22)8136

相続・交通事故等に関する相談は
弁護士法人
小沼総合法律事務所
栃木県弁護士会
弁護士 小沼正毅 弁護士 高山雄介
TEL 0284-22-4505
栃木県足利市永楽町9-4 大協ビル2階
平日:9時～18時 土曜日:9時～12時 日祝休
URL: http://konuma-law-office.com

自然豊かな環境の中で共同生活の
楽しさや生きがいを見い出せる場を
スタッフ一同、提供しています。

地域密着型介護サービス 認知症対応型共同生活介護
グループホーム 青い空
☎0283-65-0017 栃木県佐野市山形町296

ご存じですか! 佐野市の高齢者福祉制度 ■ 申込 = いきいき高齢課 ☎(20)3021

市では、高齢者が住み慣れた地域でいつまでも健康で生きがいを持って暮らせるよう、いろいろな事業で生活を支援しています。ぜひご利用ください。

申請・各種手続きには印かん、身分を証明するもの、介護保険証などの提示をお願いする場合があります。※条件がある場合がありますので、詳しくはお問い合わせください。

【生活支援事業】

● **高齢者福祉タクシー券の交付**

通院時のタクシー利用料金を一部助成します。
※400円の助成券を年間60枚交付（6ヵ月ごとの有効期限あり）

▶ **対象** = ①75歳以上の方、②70歳以上75歳未満の方で、ひとり暮らしまたは高齢者のみの世帯の方 ※年齢は①・②のいずれも翌年3月31日時点でのものです

● **市営バス寿券の交付**

市営バス乗車運賃を一部助成します。
※150円の助成券を年間40枚交付
▶ **対象** = 70歳以上の方（翌年3月31日時点）

● **乳酸飲料・愛のひと声事業**

安否確認と健康増進のために乳酸飲料（週に4本）を手渡しで支給します。

▶ **対象** = 75歳以上のひとり暮らしで安否の確認が必要な方

● **高齢者軽度生活援助事業**

市がシルバー人材センターに委託し、除草、清掃など軽易な日常生活上の支援を行います。

▶ **対象** = 世帯員全てが65歳以上で、かつ要支援1以上の介護認定を受けている世帯

▶ **費用** = 作業員1人1時間につき350円（年間20時間まで。材料費などの利用者負担あり）

【介護者支援事業】

● **紙おむつ券の給付**

紙おむつ購入代金の一部を助成します。
※2000円券を月に1枚交付

▶ **対象** = 65歳以上で寝たきりや認知症のため、在宅で6ヵ月以上常におむつを使用し、介護認定を受けている方（寝たきり:要介護3以上、認知症:要介護1以上の方）

● **在宅介護者介護手当の支給**

在宅で高齢者を介護している方に手当を支給します。（所得制限あり・医師の診断書が必要）

▶ **対象** = 寝たきりや認知症のため介護が必要な65歳以上の方と同居し、6ヵ月以上継続して介護している方

※このほかに「はり・きゅう・マッサージ券の交付」などがあります。詳細はお問い合わせください



健やかに暮らせるよう、日頃から運動を心がけましょう

介護予防教室 ▶ **対象** = おおむね65歳以上 ■ **申込** = いきいき高齢課 ☎(20)3021

教室名	日程など	会場	講師	定員	参加料
脳いきいき アート教室	10月12日(水)～ (全3回)午後1時30分～3時	赤見地区公民館	小橋操さん	15人	1,000円 (画材代)
認知症予防教室 「物忘れ知らず教室」	10月14日(金)～ (全5回)午後1時～2時30分	いきいき元気館 たぬま	NPO法人 風の詩	16人	無料

認知症サポーター養成講座

▶ **日時** = 9月12日(月) 午前10時～11時30分 ▶ **会場** = 佐野市民病院A棟5階研修室

▶ **内容** = 認知症の原因や症状、認知症の方の対応方法など。終了後にオレンジリングを授与します。

▶ **定員** = 先着30人(無料)

■ **申込** = 9月9日(金)までに、地域包括支援センター佐野市民病院 ☎(62)8281



募 集

みかも・もつたいない市 (フリーマーケット) 出店者募集

当日は自転車家具などの再生品展示提供も同時開催します。

▼日時 10月23日(日)午前9時～午後3時

▼会場 みかもクリーンセンター

▼定員 先着40区画(大30・小10区画)

▼出店料 無料

▼申込 9月1日(木)～10月12日(水)の間に、同センター、市役所、田沼・葛生の各行政センターで配布する申込用紙にご記入のうえ、クリーン推進課へ(市ホームページよりダウンロードも可)

▼問合せ 同課 ☎ 8153

リフレッシュシルバークイーン 演奏大会出演者募集

サークル活動などで身につけた、踊りや歌謡、詩吟などの演芸を発表しませんか? 観覧は自由です。

▼日時 10月19日(水)、20日(木)

各日午前10時開演予定

▼会場 文化会館

▼対象 おおむね60歳以上の方で、3人以上のグループ

▼出演時間 1組5分間程度

▼費用 無料

▼申込 9月16日(金)までに、いきいき高齢課、田沼・葛生行政センター、各地区公民館に備え付けの申込書に必要事項を記入のうえ、いきいき高齢課、田沼・葛生行政センターへ

▼問合せ 同課 ☎ 3021

どまんなかフェスタ佐野 2016への参加者募集

会場での展示・販売や、ステージに出演する市内で活動する各種団体などを募集します(申込多数の場合抽選)。

※ステージは15分程度(バンド以外。音源などは各自で用意)

▼日時 11月6日(日)午前9時30分～午後3時

▼会場 田沼グリーンスポーツセンター

▼費用 テント1張り8千円(公共・福祉活動などの出展は減免あり)

▼申込 9月12日(月)までに、所定の申込書を、観光立市推進課(3階)へ

▼問合せ 同課 ☎ 3011

そば打ちを体験してみませんか?

第11回 野市そばまつりの際にそば打ちを体験してみませんか。



▼日時 10月8日(土)・9日(日) 各日とも①午前11時20分、②午後1時20分(所要1時間程度)

▼会場 田沼グリーンスポーツセンター

▼対象 初心者の方

▼定員 先着24組(各回6組)

▼費用 1組1500円

▼申込 9月8日(木)～30日(金)の間に、農政課 ☎ 3043

市営住宅の入居者募集

指定管理者・栃木セキスイハイム(株)(天神町)、建築住宅課(5階)、田沼・葛生行政センターで9月1日(木)から配布する「募集のご案内」

を必ずご確認のうえ、お申込みください。

▼住宅・間取り 高萩(3DK)、堀米(3DK)、米山(4DK・3DK・2LDK)、奈良渕(3DK)、米山南(3DK)、下田沼(3LDK・2LDK)、吉水(3DK・4DK)、西原(2DK)、駅南ハイツ(3DK)

▼申込 9月12日(月)～23日(金)までに、直接、指定管理者へ

▼問合せ 同管理者 ☎ 6006

佐野市民ゴルフ佐野支部 大会への参加者募集

▼日時 10月10日(月・祝)

▼会場 唐沢ゴルフ倶楽部唐沢コース

▼競技方法 18ホールズストロークプレー・ペリア方式

▼費用 1500円(別途プレー費7千円)

▼定員 先着160人

▼申込 9月5日(月)以降に、同倶楽部 ☎ 2525へ

▼問合せ スポーツ立市推進課 ☎ 3049

レコーダー不要! 手軽な導入で、さまざまな用途に活躍します!

クラウド型カメラモニタリング・録画サービス

ギガらくカメラ

カメラを遠隔操作し、リアルタイムに映像を確認したり、録画映像をクラウド上に保存、いつでも視聴できます!

※本サービスのご利用にはインターネット接続環境とネットワークカメラ、関連機器が必要です。
※録画には、録画プランのお申込みが必要です。

詳しくは **NTT東日本 ギガらくカメラ** 検索

K16-0845【1608-1612】

フルマラソンなど計4コース！第12回さのマラソン大会 参加者募集！！

種目が充実していて、ご家族で参加できるとてもアットホームな大会です。ぜひご参加ください！

▶日時＝12月11日(日)雨天決行

開会式＝午前8時30分

スタート＝午前9時30分～(種目別)

▶会場＝運動公園陸上競技場

▶種目＝42.195km(フルマラソン)／10km／5km／2km 計4コース

▶参加費＝フルマラソン5,000円、

一般10km3,000円、一般5km2,500円

中学生1,000円、小学生500円、

親子ジョギング1,000円

▶定員＝フルマラソン2,000人、10km(一般)500人 ※先着順の受付・定員に達しだい終了
5km(男女30歳以上)300人、5km(中学生)と2kmは制限なし

▶申込＝インターネットまたは郵便振替のどちらかでお申込みいただけます

①インターネットサイト・ラン・ネット (<http://runnet.jp/>)：10月11日(火)まで

②郵便振替：9月26日(月)消印有効まで

※郵便振替を希望の方は、さのマラソンパンフレット発送センター(☎03-3714-7924)へ事前に「専用振替用紙」をご請求ください(郵送代・切手代は自己負担)。

※詳細は、大会ホームページ(<http://sano-marathon.jp/>)からご確認ください

■問合せ＝スポーツ立市推進課☎(20)3049



親子ジョギングでは、親子が手をつないでゴール！

男女共同参画に関する募集

郵送または、直接お申し込みください。

〒327-0003

佐野市大橋町2183番地

人権・男女共同参画課

■問合せⅡ同課☎(27)2354

男女共同参画審議会委員の募集

男女共同参画の推進に関して、必要な事項を調査審議していただく方を募集します。

▼対象Ⅱ市内にお住まいの20歳以上の方(公務員を除く)

▼任期Ⅱ2年間

▼定員Ⅱ2人

▼申込Ⅱ9月23日(金)まで(当日消印有効)に、任意の用紙に住所、氏名、年齢、性別、職業、電話番号、主な職歴、ボランティアや各種団体での活動状況、応募の動機(400字程度)を記入のうえ、お申し込みください

▼男女共同参画推進事業者表彰「バレット賞」

仕事と生活の両立支援や男女がともに働きやすい職場作りに積極的に取り組んでいる事業者を表彰します。

▼選考Ⅱ選考委員会にて、受賞者を選考・決定し、11月開催予定の企業人権啓発懇談会で表彰式を行います

▼申込Ⅱ10月14日(金)までに、所定の応募用紙(市ホームページからダウンロード可)に必要な事項を記入し、お申し込みください

▼男女共同参画都市宣言キャッチフレーズ

▼対象Ⅱ自作の未発表の作品。ただし、12月10日(土)開催予定の表彰式に参加できる方

▼選考基準Ⅱ男女共同参画について市民に親しみやすさや関心を持っていただき、男女共同参画社会づくりに取り組む気運が期待できるもの

※最優秀賞1名に賞状と副賞(2万円相当)が贈られます



素敵な出会いがきっとある。男女の出会いの場を提供します。

●さの縁結びラン

佐野短期大学から佐野厄よけ大師までのまちなかを散策しながら巡るFun Run×婚活イベント。佐野の魅力を満喫して、素敵なお相手も見つけよう。

- ▶日時＝11月27日(日) ※雨天決行、午前9時30分～午後4時20分 荒天中止
 - ▶集合・スタート・ゴール＝佐野短期大学
 - ▶定員＝独身男女先着各50人
 - ▶費用＝男性5,000円、女性2,000円
 - ▶申込＝9月15日(木)～10月31日(月)の間にさの縁結びラン実行委員会 ☎(24)1015
- ※さのまちづくり株のHPやfacebookからも申込できます。

●♡D E 愛ふれ愛バーベキューパーティー

清涼な空気につつまれて、楽しいひとときを一緒に過ごしませんか。

- ▶日時＝10月23日(日)午前10時～午後4時
- ▶集合＝田沼行政センター(午前9時30分まで)
- ▶会場＝蓬山ログビレッジ、作原野外活動施設
- ▶内容＝バーベキュー、ツーショットタイムなど
- ▶定員＝独身男女各20人(男性は市内在住者で50歳以下の方、応募者多数の場合は抽選)
- ▶費用＝男性2,000円、女性1,000円
- ▶申込＝9月23日(金)までに、佐野市農業後継者結婚推進協議会(農業委員会事務局)へ ☎(20)3059

「佐野の史跡・文化財めぐり」への参加者募集

佐野市の西部を縦断する、「佐野氏」に関連する史跡・文化財めぐりです。身近な文化財から地域の歴史をたどりましょう。

歩くところがありますので、動きやすい服装でご参加ください。

- ▼日時＝10月8日(土)午前9時～午後3時30分(小雨決行) ※8時50分郷土博物館に集合(市有バス利用)
- ▼定員＝先着20人
- ▼費用＝300円(資料代ほか)
- ▼申込＝郷土博物館 ☎(22)5111

防衛大学生の募集

- ▼試験日＝11月5日(土)・6日(日)
- ▼対象＝高卒(見込含む)～21歳未満の方
- ▼受付＝9月5日(月)～9月30日(金)必着
- ▼問合せ＝自衛隊栃木地方協力本部足利地域事務所 ☎0284(73)0230

催し物

リょうもうグルメシールラリー

両毛地域の6市5町で開催します。イベント参加店舗を巡って、ご当地シールを集めて応募してください。

集めた種類に応じて抽選で豪華賞品がもらえます。

- ▼期間＝9月9日(金)～12月22日(木)
- ▼専用紙の入手方法＝

- ①両毛広域都市圏総合整備推進協議会ホームページからダウンロード (<http://www.tyomo-koiki.jp/>)
- ②同都市圏内の各市役所・町役場など

- ※各小学校には配布します
- ▼問合せ＝政策調整課 ☎(20)3000

第2回天命釜頭彰茶会

- ▼日時＝10月2日(日)午前10時30分～午後3時
- ▼会場＝金山神社、金井上町公民館
- ▼定員＝120人
- ▼茶券＝800円
- ▼申込＝天命鑄物伝承保存会 ☎(22)6623

ハーモネイサービス佐野
歩行状態の維持・改善を目指す **1日無料体験実施中**

歩行特化型プログラム

専門家によるリハビリテーション×お出かけリハビリ

まずはお問い合わせを
Harmonate House ☎0283-27-0388
栃木県佐野市堀米町1270-17 <http://halp.co.jp>

介護付きだから安心 入居者募集

ハーモネイハウス佐野

- 介護・医療、24時間対応
- リハビリテーション
- 充実した個別設備

☎0120-086-620
詳しくはHPをご覧ください <http://halp.co.jp>



さのラグビーフェスティバル2016

佐野市をラグビーで盛り上げよう！(佐野市は平成34年栃木国体ラグビー会場です)
 ▼日時 9月22日(木・祝) 午前9時〜午後3時

▼会場 運動公園陸上競技場
 ▼内容 小学生タグラグビー教室、関東高校女子セブンズ交流大会、佐野日大高と慶應志木高のエキシビジョンマッチなど



※タグラグビー教室のみ事前申込が必要

▼申込 9月16日(金)まで(必着)に、所定の申込用紙を、さのラグビーフェスティバル実行委員会事務局(スポーツ立市推進課)へ
 ※市ホームページよりダウンロード可

■問合せ 同課 ☎(20)3049

おとうさんとあそぼう

「0歳からの親子体操」

▼日時 10月29日(土)午前10時から

▼会場 ためま保育園

▼対象 乳幼児の親子

▼講師 渡部ひとみさん

▼定員 先着約30組(無料)

▼申込 10月3日(月)以降、平日午前10時〜午後4時の間に、次の各保育園のびよびよルームへ

くずう保育園 ☎(85)3456
 ためま保育園 ☎(62)7041

■問合せ 地域子育て支援センター ぴよぴよルーム・くずう ☎(85)3456

9月の茶会

▼日時 9月18日(日)午前9時30分〜午後3時

▼会場 万葉の里・城山記念館

▼席主 荒井宗佳さん(茶華道協会茶道部・裏千家)

▼茶券 600円(当日会場でも可) ■問合せ 万葉の里・城山記念館 ☎(23)0728

第19回秋山の里

「ゆとりの文化展」

パッチワーク展、盆栽や蠟画などの展示や農産物の直売を行います。

▼日時 10月1日(土)・2日(日) 午前9時〜午後5時

▼会場 あきやま学寮

■問合せ 同寮 ☎(87)0022

久野友莉コンサート

「歌、音、記憶、ゆうべ...そして十三夜」

▼日時 10月14日(金)午後4時30分〜5時30分

▼会場 市役所南側モニユメント周辺

▼ゲスト 久野友莉さん(歌手)

▼定員 先着50人(無料)

■問合せ (公財)佐野市民文化振興事業団 ☎(20)3044

「元気な森づくの日」記念イベント

10月16日の「元気な森づくの日」を記念して、整備された森林やしいたげ生産施設の見学、木工教室を開催します。

▼日時 10月16日(日)午前9時〜午後4時

▼会場 栃木市大平町(かかし)の里駐車場に集合

▼費用 おひとり1千円(昼食代込・飲み物はなし、小学生未満無料)

▼定員 先着25人

■申込 9月5日(月)〜30日(金)の間に、県南環境森林事務所 ☎(23)1441

第5回

わいわいギャラリー

▼日時 10月10日(月・祝) 午後0時30分開場、1時開演

▼会場 文化会館

▼ゲスト 平田オリザさん ※劇作家・演出家。こまばアゴラ劇場芸術総監督・城崎国際アートセンター芸術監督。

代表作に「東京ノート」など

▼定員 100人(無料。定員超過の際は抽選)

▼申込 9月20日(火)までに(当日消印有効)、104円の往復はがきに、参加者全員(1枚2人まで)の住所・氏名・電話番号を記入し、〒327-8501

(公財)佐野市民文化振興事業団「わいわいギャラリー」係(住所不要) ※おひとり1通のみ。抽選結果は返信用はがきでお知らせします

■問合せ (公財)佐野市民文化振興事業団 ☎(20)3044

秋季ゆうゆうゴルフレッスン募集!

10月3日から開始 \ 親切、丁寧な指導 /
 月・火(昼・夜の部)水・木(夜の部)コース
 全て込12回14,200円トット料金!

90分打ち放題 + プロのレッスン付!

レッスンご希望の方・お問い合わせは
 佐野グリーンゴルフへ ☎23-5470

楽しく仲良く熱心に勉強しませんか?

\36年の信頼と実績/\

高校生...英語・数学・物理・化学
 中学生...英語・数学・特別補習(5教科)
 小学生...英語・佐高付属中受験対策



LSE英語教室 LSE数理教室

☎21-1212(午前9時まで) 金下室 24-1659
 080-2126-0948(尾花) 金下室 23-6463
 三好教 62-1847



お知らせ

市の行政評価とマネジメントシートを公表

佐野市総合計画に定められた施策・基本事業と全事務事業のマネジメントシートを公表します。

▼閲覧場所 市ホームページ、情報公開窓口(2階)、行政経営課(6階)、田沼・葛生の各行政センター
 ■問合せ 同課 ☎(20) 3005

各社・団体と協定を締結

市は大塚製薬㈱と「スポーツ立市の推進、健康増進及び災害支援に関する包括連携協定」を、㈱あわしま堂と「災害時における物資供給等に関する協定」、晃洋設計測量㈱と「災害時における無人航空機による情報収集及び救援業務等に関する協定」を締結しました。

また、公益財団法人とちぎ建設技術センターと「下水道施設における緊急時の支援協力に関する協定」を締結しました。
 市ではこうした協定を取り

交わすことで、よりよい街づくりを推進しています。

■問合せ 同課 ☎(20) 3000
 政策調整課 ☎(20) 3056
 危機管理課 ☎(24) 5770
 健康増進課 ☎(23) 1120
 下水道課 ☎(23) 1120

平成28年度奨学金返済助成事業の開始について

定住人口を増やし、地域の活性化を図るため、返還中の奨学金の一部を助成します。募集要項は教育総務課(3階)で、9月1日(木)から配布します。要項をご確認のうえお申し込みください。

▼対象 ①奨学金の貸与を受けていた方
 ②平成26年1月1日以降に佐野市に転入し、申請日においても佐野市に住所を有する方
 ③申請日から4年間に市内に居住すると誓約できる方
 ④申請日の前1年間に奨学金を滞滞なく返済し、その額が12万円を超えている方
 ⑤市税を完納している方
 ⑥就労している方
 ▼助成予定数 20人程度

▼助成金額 12万円(ただし4年以内に転出した場合は返還が必要です)
 ▼申込 10月3日(月)～10月21日(金)の間、教育総務課へ
 ■問合せ 同課 ☎(20) 3106

国民健康保険(国保)の被保険者証が更新されます

新しい被保険者証を9月末日までに郵送しますので、10月1日からは新しい被保険者証(藤色)をお使いください。
 ●被保険者証の窓口交付
 ご希望の方には医療保険課、田沼・葛生の各行政センターで直接お渡しします。
 受け取りの際には、認め印(シヤチハタ不可)と現在の被保険者証をお持ちください。
 ■申込 9月9日(金)までに、同課 ☎(20) 3024

平成28年社会生活基本調査を実施します

市内では、堀米町、小中町、犬伏下町、高橋町、田沼町、閑馬町、山菅町のそれぞれ一部の地区が対象になります。10月上旬から中旬にかけて、対象となる世帯を調査員

が訪問しますので、回答にご協力をお願いします。
 ■問合せ 栃木県統計課 ☎028(623)2246

図書館の臨時休館

ご不便をおかけしますが、ご了承ください。
 ●佐野図書館 ☎(22) 1833
 10月17日(月)～10月20日(木)
 ●田沼図書館 ☎(61) 1136
 10月4日(火)～10月7日(金)
 特別整理のため、通常の休館日のほか、休館します。
 ●葛生図書館 ☎(86) 3416
 移転作業に伴い、9月から所蔵資料の貸出・予約資料の受け取りが制限され、10月からは臨時休館になります。移転後の開館は12月5日(月)の予定です。

文化会館の改修工事

屋上防水工事のため、平成29年1月31日まで、小ホール・2階会議室の利用が制限されます。ご不便をおかけしますが、ご了承ください。
 ■問合せ 同館 ☎(24) 7211

市役所1階の(ろうきん)ATMをご利用ください!



給与・年金振込は 3ろうきんへ

【ATM稼働時間】 平日8時45分から18時まで
 中央労働金庫佐野支店 TEL.0283-24-8185

「相続・終活」フェア

10月7日(金)

10:00～15:00
 佐野市役所1階 市民活動スペースにて

相続・終活の各専門家によるセミナーと相談会
 詳細は、広報さの10月号をご覧ください
参加無料

お問合わせは **さの相続相談センター**
 栃木県佐野市高萩町466-2 (関野行政書士事務所内) ☎0283-25-8808

佐野市終活

「臨時福祉給付金」及び「年金生活者等支援臨時福祉給付金（障害・遺族基礎年金受給者向け）」の受付を開始します

所得の低い方に対する(1)「臨時福祉給付金」及び、賃金引き上げの恩恵が及びにくい所得の低い年金受給者に対する(2)「年金生活者等支援臨時福祉給付金(障害・遺族基礎年金受給者向け)」の2つの給付金を支給します。

受給には申請が必要です。支給の対象となる可能性がある方には、各個人に申請書を郵送します(市民税課からのお知らせに同封します)。お送りする通知をお読みいただき、申請書をご提出ください。

申請書提出後、内容の審査を経て、支給または不支給の通知をします。

●支給要件

(1)【臨時福祉給付金】：おひとり3,000円 次の①・②の要件すべてを満たす方が対象となります。

①平成28年1月1日現在で、佐野市に住民票がある方

②平成28年度に、市民税(均等割)を課税されていない方

※本人が非課税であっても、扶養者が課税されている場合は対象になりません。

(2)【年金生活者等支援臨時福祉給付金(障害・遺族基礎年金受給者向け)】：おひとり30,000円

上記(1)①・②の支給要件に加え、平成28年5月分の障害基礎年金、遺族基礎年金等を受給されている方。

◎平成28年度の年金生活者等支援臨時福祉給付金(高齢者向け)を受給された方は対象になりません。

●申請について

▶申請受付期間(予定)：9月5日(月)～12月5日(月)

▶申請先：郵送または市役所受付窓口へ直接持参

※窓口は混雑が予想されますので、通知に同封した返信用封筒による郵送での申請にご協力ください。

※申請には本人確認書類(住民基本台帳カード、運転免許証、パスポートなど)の写しが必要になります。

※審査の結果によって、不支給になる場合があります。

※給付金の支給までには受付から2カ月程度かかりますので、あらかじめご承知おきください。

■問合せ＝社会福祉課(臨時福祉給付金受付窓口) ☎(20)305

足利佐野都市計画の原案の縦覧および公聴会

この都市計画の原案に意見のある方は、市長に意見書を提出することができ、希望があれば、公聴会で公述人として意見を述べることもできます(公述を希望する際は事前に意見書を提出する必要があります)。

▼原案の名称は足利佐野都市計画公園の変更

▼対象地域は高萩町の一部

▼縦覧・意見書提出期間は9月23日(金)～10月7日(金)午前8時30分～午後5時15分(土・日曜日を除く)

▼縦覧場所は都市計画課(5階)

▼意見書の提出は縦覧場所にある所定の用紙にご記入のうえ、期間内に直接または郵送でご提出ください

〒327-8501

(住所不要)都市計画課

●公聴会

傍聴される方は、当日、直接会場にお越しください。※公述希望者がいない場合は開催しません

▼日時は10月19日(水)午後7時から

▼会場は勤労者会館

▼問合せは同課 ☎(20)3100

What kind of house is it that you want to live?

あなたが住みたいのは
どんな家ですか?



Y. HATORI ARCHITECT'S OFFICE

羽鳥芳之建築設計事務所

栃木県小山市駅東通り2-29-20 Tel.0285-21-4570 E-mail: info@y-hatori.jp



ホームページで数多くの“作品”を掲載しております。
<http://www.y-hatori.jp>



ご存じですか？下水道のこと ～9月10日は「下水道の日」です～

●届出が必要です

次のような変更があった場合には、届出をされないと下水道使用料が正しく計算されないため、ご連絡をお願いします。

- ・井戸水を使っているご家庭で、世帯の人数が変わったとき
- ・上水道や井戸水の使用を追加したり、廃止したりしたとき
- ・増築や改築などで水道メーターの口径変更を行ったとき。
- ・建物の建て替えなど下水道設備を撤去した場合で、上水道のみを継続して使用するとき。

●油やゴミを下水道に流さないでください

下水道に油やゴミなどを流してしまうと、下水道管の詰まりや悪臭の原因となります。

☆家庭では…

- ・鍋や皿についた油は拭き取ってから洗うようにしましょう
- ・古い油は新聞紙などで吸い取るか、油を固める製品で燃えるゴミとして出しましょう

☆飲食店では…

- ・定期的にグリーストラップ（油除去装置）の清掃をしてください。
- ・特に油が多いものは、流さないで別に処理してください。

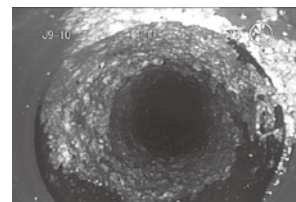
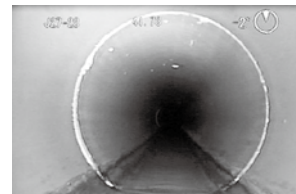
●接続工事は市指定の工事店へ

市では、排水設備工事を行うのに必要な知識と技術を持った「指定工事店」を指定しています。トイレや台所、風呂場などを公共下水道へ接続する工事は、「指定工事店」でなければ施工はできません。

また、下水道に接続したのに、下水道料金の請求がないといった場合は、「指定工事店」以外の業者が工事を行った可能性があります。不良工事で適切に下水が流れないなどのトラブルが発生する可能性もありますので、心あたりの方は下水道課へご連絡ください。

■問合せ＝下水道課 ☎(23)1120

※詳細はホームページ「佐野市 下水道」で検索



正常な下水管きよ(上)と油が付着した下水管きよ(下)

水道メーターの更新

水道局では交換時期にある水道メーターの交換を行います。市の腕章と身分証明書を携帯した佐野市指定給水装置工事業者がお伺いして、無料で交換を行います。

該当する世帯には、水道局より通知をお送りしますので、ご協力をお願いします。

▼実施期間 9月14日(水)～11月16日(水)予定 ■問合せ 水道局総務課 ☎(22)1696

異常水質の防止にご協力ください

河川などに油や薬品などが流入したり、水質の異常によつて魚が死んだりする「異常水質」が毎年数多く発生しています。

異常水質が発生すると、農業・漁業に被害が発生するだけでなく、下流域での水の利用に支障が出てしまうこともあります。事業所はもちろん、家庭でも、次の事項に留意しましょう。

- ・機械や設備などは定期的に点検しましょう。
- ・油や薬品などを正しく取り

幸せのお手伝い

結婚相談所

誰だって
まあるく
なれば
縁がある

初婚・再婚・中高年・母子家庭

秘密厳守・相談無料

ハッピータイム 佐野北支部

予約制 ☎0283-85-2443
☎090-7638-3696

☎(20)3013 ■問合せ 環境政策課

- ・抜きましょう。
- ・オイルの残量や破損の有無を定期的に確認しましょう。
- ・また、日常生活でも次の事項を守ってください。
- ・給油中は絶対にその場を離れないようにしましょう。
- ・不要になった油や薬品などは適正に処分しましょう。
- ・古くなった食用油は流して流さず適正に処分しましょう。



秋の交通安全県民総ぐるみ運動

9月21日～30日の10日間、秋の交通安全県民総ぐるみ運動が実施されます。

交通事故は被害者、加害者ともにその後の生活に大きな影響を及ぼします。交通事故を起こさない・遭わないよう注意しましょう。

夕暮れ時と夜間の歩行中・自転車乗用中の交通事故防止に努めるとともに、後部座席を含めた全ての座席のシートベルトとチャイルドシートの正しい着用を徹底しましょう。

☎(20)3014

●交通安全イベント①

▼日時 9月10日(土)午前10時～11時30分

▼会場 道の駅どまんなかたぬま

▼内容 パトカーや白バイの展示、風船、粗品の配布など

●交通安全イベント②

▼日時 9月23日(金)午前10時から

▼会場 佐野駅入口交差点

▼内容 あづま保育園児たちの交通安全の呼びかけや、啓発品の配布など

危険物取扱者試験

▼試験日 11月6日(日)

▼試験会場 白鷗大学足利高等学校ほか

▼受験料 甲種5千円、乙種3400円、丙種2700円(乙・丙種の受験資格の制限はありません)

▼申込 9月6日(月)～16日(金)の間に、消防本部予防課・消防署・北・西の各分署にて願書配布、受付をします。

※(二財)消防試験研究センターホームページからも申請できます

▼問合せ 同課 ☎(23)9910

「高齢者・障害者の人権あしん相談」強化週間における電話相談

宇都宮地方法務局と栃木県人権擁護委員連合会では、9月5日(月)～11日(日)の1週間、高齢者・障がい者に対する暴行・虐待など、人権問題をめぐる相談をお受けします。

▼受付 同期間午前8時30分～午後7時(土・日曜日は、午前10時～午後5時)

☎0570(003)110

▼問合せ 人権・男女共同参画課 ☎(27)2354

9月～10月は正社員就職強化月間です

栃木労働局・県内ハローワークでは、正社員雇用の拡大、正社員転換の促進を図るため「正社員就職強化月間」を実施します。ぜひ、正社員化に向けたご検討をお願いいたします。

▼問合せ 佐野公共職業安定所 ☎(22)6260

働く人のメンタルヘルス相談

職場でのストレスやメンタルヘルスの不調を抱える方などに対し、産業カウンセラーが無料でカウンセリング(面接相談または電話相談)を行います。

▼日時 9月21日(水)午後1時30分～4時30分

▼会場 県庁足利庁舎足利労政事務所

▼申込 9月15日(木)までに、同事務所 ☎0284(41)1241

☎0284(91)0803

※受講料は、栃木県収入証紙でお支払いください

●半自動溶接

▼日時 10月6日(木)・7日(金) 午前9時～午後4時

▼定員 15人

▼費用 4950円

●研削砥石取り替え業務特別教育②(自由研削、機械研削)

▼日時 10月13日(木)・14日(金) 午前8時30分～午後5時30分

▼定員 10人

▼費用 3520円

●ガス溶接技能講習②

▼日時 11月9日(水)・10日(木) 午前9時～午後5時

▼定員 20人

▼費用 4950円

シルバー人材センターの刃物とぎ

▼日時 9月14日(水)午前9時～午後4時

▼会場 大橋シルバーワークプラザ

※料金などは直接お問い合わせください。田沼、葛生の連絡所でも随時開催中です。

▼問合せ 同センター ☎(23)7765

県立県南産業技術専門学校 技能講習会の開催

▼申込 各講座開催日の10日前までに、同校へ

☎(23)7765

思い出の1ページに是非当社の観光バスをご利用いただけたら幸いです。

- 車種は大型、中型、小型、マイクロと各種ご用意いたします。
- 社員、家族、同窓会旅行など、お客様のニーズに合わせたプランをご提案させていただきます。
- スポーツ、羽田・成田への送迎などにも丸五観光を是非ご利用ください。

丸五観光 MARUGO 丸五商会運輸
KOTSU ー運輸部・観光部ー

TEL.0284-42-9383(代)

【一般貨物運輸・貸倉庫／一般貸切・観光バス】

●本社 ●観光バス営業所
〒326-0021 栃木県足利市山川町590-2 〒326-0331 栃木県足利市福富町842-1
TEL.0284-42-9383・FAX.0284-44-2398 TEL.0284-73-5477・FAX.0284-73-5476

担当者：大森、阿部 まで



クリーン推進課からのお知らせ

「資源ごみ集団回収」にご協力ください！
「資源ごみ集団回収」は、ご家庭から出る新聞紙や空きカンなどの資源ごみを、町会や老人会、PTAなどの団体がボランティアで回収し、資源物回収業者に引き渡すことにより、資源として有効利用をする取り組みです。この取り組みには次のような利点があります。
①分別が徹底され良質な資源としてリサイクルされる。
②ごみ減量・リサイクルの意識が高まる。
③地域のコミュニケーションが活発になる。
④資源ごみの売却金と市からの報奨金を実施団体で有効利用することで市民活動の活性化につながる。
なお、新規での実施団体登録を随時受け付けていますので、お問い合わせください。

■問合せ＝クリーン推進課 ☎(23)8153

消費生活センターからのお知らせ

9月は防災月間です。不審な業者に注意を！
「消防署の方から来ました」と消防署の職員を装い、「消火器の点検をします」「使用期限が過ぎています」「火災報知機を設置しないと処罰されます」などと言い、消火器や火災報知機などの購入を勧誘する業者がいます。
相手の話をうのみにせず、購入の前によく考えましょう。訪問販売での契約はクーリング・オフにより解約ができます。おかしいと思った時は消費生活センターにご相談ください。

■問合せ＝消費生活センター ☎(20)3015
※平日午前9時～午後4時
消費者ホットライン ☎局番無し188
※土曜日午前9時～午後5時、
日曜日・祝日午前10時～午後4時

講座

運動公園「スポーツ教室」

▼申込 同公園管理事務所 ☎(25)0403 (月曜休館)

①ヨガストレッチ

▼日時 9月6日～10月25日 (毎週火曜日) 午後7時30分～8時20分 ▼対象 高校生以上 ▼定員 15人 ▼費用 6千円 (全8回分)

②パーソナルトレーニング

▼日時 9月～11月の間で講師と相談(各回50分) ▼対象 高校生以上 ▼定員 6人 ▼費用 32400円 (全12回分) ※ミズノスタッフがマンツーマンで指導。事前に指導者と面談してください。

田沼グリーンスポーツセンター「スポーツ教室」

▼費用 ①～④は全10回6千円、⑤は1回500円

▼申込 9月3日(土)より、同センター ☎(62)8881

①硬式テニス(初級クラス)

▼日時 9月17日～12月3日 (土曜日) 午前9時～10時30分 ▼対象 高校生以上

▼定員 16人

②硬式テニス(中級クラス)

▼日時 9月17日～12月3日 (土曜日) 午前10時40分～午後0時10分 ▼対象 高校生以上 ▼定員 10人

③硬式テニス(ジュニア)

▼日時 9月17日～12月3日 (土曜日) 午後1時～2時 ▼対象 小・中学生 ▼定員 16人

※佐野市テニス協会と共催

④はじめてのサッカー

▼日時 9月7日～12月21日 (水曜日) 午後6時～7時30分 ▼対象 小学生 ▼定員 30人

⑤スポーツ吹き矢

▼日時 9月23日、10月14日、11月4日(金曜日) 午前10時～正午 ▼定員 30人 ※事前にお申し込みください

アリーナためま「スポーツ教室」

▼費用 ①～⑥は全10回5千円、⑦は1回500円

▼申込 9月13日(火)より、アリーナためま ☎(61)1153 (月曜休館)

※トレーニング室無料券贈呈の特典あり。教室により期間

午後

中お休みがあります。

①ベルビックスストレッチ(骨盤体操)教室(1)

▼日時 10月4日～12月20日 (毎週火曜日) 午後7時～8時 ▼定員 25人

②ベリーダンス教室

▼日時 10月5日～12月7日 (毎週水曜日) 午後2時～3時 ▼定員 20人

③ヨガ教室

▼日時 10月6日～12月22日 (毎週木曜日) 午後1時～2時 ▼定員 25人

④ピラティス教室

▼日時 10月6日～12月22日 (毎週木曜日) 午後2時30分～3時30分 ▼定員 25人

⑤ベルビックスストレッチ(骨盤体操)教室(2)

▼日時 10月7日～12月16日 (毎週金曜日) 午後2時～3時 ▼定員 25人

⑥ステップエアロビクス教室

▼日時 9月30日～12月23日 (毎週金曜日) 午後7時30分～8時30分 ▼定員 30人

⑦バドミントンの時間

▼日時 10月6日～12月22日 (毎週木曜日) 午前10時～正午 ▼定員 32人



ベビーマッサージ教室

▼日時 9月22日(木)午前10時
〜11時30分

▼対象 0歳〜2歳の親子
▼定員 先着10組(子ども2人まで)

▼費用 1千円

▼申込 9月17日(土)午後1時
30分〜4時

**古傘の布地を再利用する
マイバッグ作り講習会**

▼日時 9月17日(土)午後1時
30分〜4時

▼会場 みかもクリーンセン
ター

▼講師 佐野市消費者友の会
▼定員 先着20人(無料)

▼申込 9月17日(土)午後1時
30分〜4時

初心者絵手紙講習会

▼日時 9月29日〜10月27日
毎週木曜日(全5回)午前9時
30分〜11時30分

▼会場 隣保館

▼講師 安原高次さん
▼定員 先着24人(無料、教
材などは自己負担)

▼申込 9月5日(月)午前9時
以降、隣保館 ☎(22)7513

楽しいくらしの講座

「初心者のための金融商
品を選ぶポイント」

▼日時 9月23日(金)午後1時
30分〜3時

▼会場 城北地区公民館

▼講師 一般社団法人栃木県
銀行協会

▼定員 先着30人(無料)

▼申込 9月21日(水)までに、
交通生活課 ☎(20)3014

**木の形、森の形
〜葉の形を学んで、舟形
編み細工〜**

枝や樹皮などを使って、葉
の形に似た畳編みの舟形カゴ
を作ります。

▼日時 10月2日(日)午前9時
〜正午

▼会場 東京農工大唐沢山演
習林 ▼対象 高校生以上

▼講師 東京農工大学の先
生、学生ほか

▼定員 先着20人(無料)

▼申込 9月23日(金)までに、
環境政策課 ☎(20)3013

**生涯学習プログラム開発
実践講座**

立正大学デリバリーカレッツ

ジとの共催で『モノ』から
みる歴史と文化」をテーマに
講座を開催します。どなたで
も、1回から受講できます。

▼日時・講師・内容

①9月24日(土)・高橋美由紀さ
ん(同大学経済学部准教授)

「古文書から考える江戸時代
の村と町」

②10月1日(土)・大塚昌利さん
(同大学名誉教授「江戸のも
のづくり・技術立国日本の礎
はここにあり」)

③10月15日(土)・堺正一さん(同
大学元社会福祉学部教授)「街
頭紙芝居の時代・昭和を振り
返る〜黄金バットから国策紙
芝居〜」

※各回午後2時〜4時

▼会場 佐野市役所市民活動
スペース

▼申込 各回先着60人(無料)

▼申込 生涯学習課
☎(20)3109

パレットプラザさの講座

●ハーブせっけん作り

▼日時 10月2日(日)午後1時
30分〜3時

▼会場 パレットプラザさの

▼講師 小曾根葉月さん

▼定員 先着30人

▼費用 200円(材料費)

▼主催 男女共同参画ネット
ワークさの(ハーブ森のお茶
会)

▼申込 9月28日(水)までに、
人権・男女共同参画課
☎(27)2354へ

**佐野市中央公民館
「中央趣味講座」**

●中央うたごえ広場

▼日時 10月4・11・18日(火)
午後1時30分〜3時30分

▼講師 関谷秀明さん

▼定員 先着50人(無料)

▼申込 9月5日(月)以降、
同館 ☎(24)5771へ

**犬伏地区公民館
市民教養講座**

●JICA国際理解出前講座
「心が潤う多文化共生」

▼日時 9月14日(水)午後2時
〜4時 ▼定員 先着100人

▼申込 開催日前日までに、
同館 ☎(23)8137へ

**田沼中央公民館
趣味の講座**

▼申込 同館 ☎(61)1135

●らくらくスマートフォン教
室

▼日時 10月4日(火)午後1時
30分〜3時30分

▼講師 永田智朗さん(ドコ
モCS栃木支店)

▼定員 先着18人(無料)

▼申込受付 9月5日(月)から
デジタルカメラ写真入門講
座

▼日時 10月19日(火)午後1時
30分〜3時30分

▼対象 趣味でカメラを始め
たい方

▼講師 飯島秀雄さん(趣味
の写真クラブ代表)

▼定員 先着20人

▼申込受付 9月12日(月)から

普通救命講習会

▼日時 9月25日(日)午前9時
〜正午

▼会場・定員 ①消防本部・
先着30人、②北分署・先着20
人

▼申込 9月1日(木)〜20日(火)
の間に、直接、佐野市消防署
救急救助課、北・西の各分署
へ

▼問合せ 警防課
☎(23)9383



楽習講師企画講座 ■ 申込＝生涯学習課 ☎(20)3109 ※詳細は申込時にご確認ください

講座名	日時	会場	対象	講師	定員	費用
シューズにデコパージュ	9月12日(月) 午前10時30分～正午	市民活動スペース	-	焼田恵美子さん	10人	1,000円
メディカルアロマ認知症ケア	9月12日(月) 午前10時30分～11時30分	イオンモール 佐野新都市 イオンホール	-	柏倉美香さん	10人	1,000円
愛犬講座「ほえないしつけ」	9月12日(月) 午前10時30分～11時30分		-	宮腰幸子さん	10人	500円
スイーツデコインテリアフレーム	9月12日(月) 午後1時30分～3時		-	小松君枝さん	10人	600円
レジンdeアクセ	9月12日(月)午後1時30分～3時		-	さいとうきよみさん	10人	1,000円
紙バンドの小物入れ	9月13日(火)午前10時～正午		-	佐藤芳江さん	5人	500円
プリティッシュBOX	9月13日(火) 午後1時～2時30分		-	渡邊美樹さん	10人	500円
ティッシュケースにデコパージュ	9月13日(火)午後1時～3時		-	焼田恵美子さん	10人	600円
はじめての写経	9月15日(木) 午前9時30分～11時30分	市民活動スペース	-	中島清道さん	20人	100円
ペットのためのペット信託	9月15日(木) 午後1時30分～3時		-	関野義明さん	20人	1,000円
絵手紙を楽しみましょう	9月16・23・30日(金) 午前10時～正午	赤見地区公民館	-	屋代美智子さん	15人	200円
初心者の小筆書道	9月17日(土)、 10月1日(土)・3日(月) 午前10時～11時30分	城北地区公民館	女性	庄司玉峰さん	15人	2,500円
ベビーヨガセラピー	9月21日(水) 午前10時30分～正午	犬伏地区公民館	※1	小林彩子さん	10組	無料
相続・遺言セミナー	9月27日(火)、10月19日(水)午 後1時30分～3時30分	市民活動スペース	-	行政書士グループ かたくり	20人	500円
ベビマアロマ体験	9月26日(月) 午前10時30分～正午	城北地区公民館	※1	日本タッチケアセラピー協会	10組	1,000円
はじめての写経	9月30日(金)午前10時～正午	田沼中央公民館	-	中島清道さん	20人	200円

※1 2ヶ月～ハイハイくらいまでの親子

楽習講師ミニフェア ■ 問合せ＝生涯学習課 ☎(20)3109

楽習講師が専門分野を活かし、さまざまな展示やものづくりの体験コーナーを開催します。

子どもからお年寄りまで楽しめるイベントとなっていますので、ぜひご来場ください。

当日の詳しい内容は、市ホームページや各公民館等に設置のチラシをご覧ください。生涯学習課までお問い合わせください。※内容によっては材料費の実費を負担していただくものがあります。

▶日時＝9月30日(金)午前10時～午後5時 ▶会場＝市役所市民活動スペース



図書館の催し 詳しくは、各館で配布する「図書館だより」をご覧ください。

	イベント名	日時	内容	申込受付・定員
佐野図書館 ☎(22)1833	図書館まつり	10月1日(土) 午前10時～11時	自分だけのミニカーを作ろう! 協力：カルソニックカンセイ(株)	9/3(土)～ 小学生以下20人
		10月1日(土) 午後3時～3時45分	Ciel ファミリーコンサート	9/3(土)～50人 どなたでも
	ブックリサイクル	10月1日(土)・2日(日)	不要図書配布	不要
	楽習講師作品展示	9月2日(金)～10月2日(日)	楽習講師による作品展示	不要
	田中正造の日記念 16ミリフィルム上映会	10月8日(土) 午後1時30分～4時	「檻樓の旗」 協力：十六の会・金子庸三さん	不要

※臨時休館のお知らせを本紙14ページに掲載しています。

「神楽の面と衣裳展」開催中

■葛生伝承館☎(84)3311

八坂神社(葛生西)には、かつて神楽で使われていたというお面



と、昭和12年頃に奉納されたという衣裳があります。これらの資料を展示しています。また、同神社で奉納相撲が行われた時の「化粧まわし」も併せて展示しています。
▶会期＝9月22日(木)まで
▶開館＝午前9時～午後5時
▶入館料＝無料
▶休館日＝毎週月曜日(19日は開館)、20日(火)

眠っている歴史資料はありますか？

■郷土博物館☎(22)5111

古い歴史資料(田中正造・須永元・小堀軯音関係資料、古文書・掛軸・写真等)はありませんか？

引っ越しや改築の際に、ほこりまみれで読むことができないという理由で処分される前に、ぜひ博物館へ情報をお寄せください。

【10月からの企画展】

田中正造の日制定記念・第64回企画展

「宮島文庫からたどる田中正造」

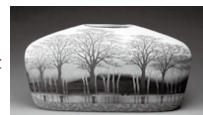
寄託資料である佐野高校宮島文庫の田中正造関係資料を中心に展示します。

収蔵企画展

くらべっこ

■吉澤記念美術館☎(86)2008

「くらべる」ことで見方が深まる展覧会です。



▶会期＝佐伯守美(象嵌泥彩樹林文扁壺)当館寄託
ふかまる編：
10月16日(日)まで

▶開館＝午前9時30分～午後5時

▶観覧料＝一般510円ほか

▶休館日＝毎週月曜日(19日(月)は開館)、祝日の翌日(20日(火)、23日(金))、展示替休館日(9月2日(金)まで)

10月16日(日)「陶芸体験教室(絞り描き)」参加者募集中!

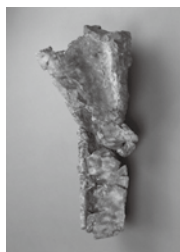
葛生化石館・葛生図書館合同企画
宮沢賢治生誕120年



石と化石と宮沢賢治展
7月9日[土]▶11月27日[日]

■葛生化石館☎(86)3332

宮沢賢治が作品の中で発見を予測したといわれる恐竜の化石があるのをご存知でしょうか。賢治の死後45年後に岩手県岩泉町のモシ海岸で発見された恐竜、「モシリユウ」は本州で初の恐竜化石発見でした。



モシリユウ上腕骨

ただいまモシリユウ上腕骨を企画展にて紹介中です!

▶開館＝午前9時～午後5時 ▶入館料＝無料

▶休館日＝毎週月曜日(19日は開館)、20日(火)

田村耕一没後30年記念企画展

「佐野市が生んだ三人の工芸家 三井安蘇夫・田村耕一・島田文雄展」開催中

■人間国宝田村耕一陶芸館 ☎(22)0311

佐野市生まれの工芸家3人の作品を展示しています。

▶開館＝午前9時～午後5時

▶入館料＝無料

▶休館＝会期中無休



線文花瓶<交錯する二つの線>(三井安蘇夫)



鉄絵銅彩草原に鷲角瓶(田村耕一)

10月15日(土)午後2時から、島田文雄氏を講師に迎え「田村耕一没後30年記念講演会及び作品鑑賞会」を開催します(要事前申込・先着順)。



青白彩磁鈿鐘草文大鉢(島田文雄)



教室名など	対象者・対象児など	期日	受付時間など	会場
ママパパ(ファミリー)学級 ※要予約	初めて妊娠された方とその家族 ①妊娠初期の方から ②妊娠中期以降の方から	①9月20日(火)	午前9時10分～11時45分まで(受付:9時～9時10分)	佐野市保健センター
		②9月29日(木)		
赤ちゃんふれあいルーム	1歳までのお子さんと保護者	9月20日(火)	午前10時～10時30分	佐野市保健センター
		9月21日(水)		田沼保健センター

児童館情報

子育て教室 乳幼児のいる親子が気軽に集い、不安・悩みを相談できる場所です。

▶ **内容** = 親子の遊び(手遊びや歌)、工作など

▶ **日程** = 南児童館：毎週月曜日、東児童館：毎週木曜日、西児童館：毎週火曜日(0～1歳向け)・毎週金曜日(1～3歳向け)、田沼児童館：にこにこタイム毎週月曜日、ドレミルーム第2・第4水曜日 ※各館午前10時30分から

運動会を開催

9月26日(月)南児童館、10月7日(金)西児童館

秋まつりを開催

9月24日(土)東児童館、25日(日)田沼児童館

▶ **休館日** = 毎月第3土曜日と翌日の日曜日、国民の祝日

■ **問合せ** = 南児童館 ☎(23)2525、東児童館 ☎(21)1668、西児童館 ☎(25)2452、田沼児童館 ☎(62)0878

こどもの国情報

▶ **対象** = 小学生(保護者同伴で未就学児可)

参加を希望される方は当日時間までにお越しください。なお、参加費などは無料ですが、入館時市外の大人の方は入館料200円が必要です。

ネイチャーゲーム遊び教室

森の中で楽しいゲームを体験しながら自然のことを学びましょう。

▶ **日時** = 9月4日(日)午後2時～3時

秋だ！ルンルンコンサート

楽しく愉快的なファミリーコンサートです。

▶ **日時** = 9月19日(月・祝)午後2時～3時

絵本読みきかせ教室 「読んでみたい」や「読ませたい」絵本の紹介と楽しい絵本の読みきかせ会。

▶ **日時** = 9月25日(日)午後2時～3時

▶ **休館日** = 毎週月曜日、第2木曜日(祝日の場合はその翌日)

■ **問合せ** = こどもの国 ☎(21)1515

地域子育て支援センター情報

ぴよぴよルームくずう・たぬま

くずう ☎(85)3456 たぬま ☎(62)7041
(くずう保育園、たぬま保育園内)

▶ **利用時間** = 月～金曜日 午前10時～午後4時
※お弁当を持ってくと1日遊べます

★ **講座のご案内** 午前10時30分から

▶ **日時・会場・内容** =
7日(水)・たぬま・「0歳からの親子体操」

13日(火)・くずう・「ママさんプラスバンドおりひめコンサート」 ※このほか、誕生会も行います



地域子育て支援まちなかプラザ「ゆめぼけっと」

(佐野駅前交流プラザ「ぱるぼーと」2階) ☎(27)0224

▶ **利用時間** = 午前9時～午後5時

※飲食自由、一時預かり保育も受け付けています

○ **講習会** 9日(金)10時30分～「バルーンアート」(要予約)、20日(火)11時～「子どもの心と体の健康」

○ **親子教室「ミニミニ運動会」**(要予約)
28日(水)10時30分～

○ **誕生会** : 21日(水)10時30分～

○ **看護師相談** : 16日(金)9時30分～正午

☆詳しくは市ホームページ、または直接お問い合わせください

次の施設でも、地域子育て支援センターを開設しています。

☆風の子保育園 ☎(24)2235 ☆大栗保育園 ☎(20)5255 ☆認定こども園あかみ幼稚園 ☎(25)3608



各種相談ガイド 9月9日(金)～10月6日(木)

相談名	日時	会場	問い合わせ先
育児相談	9月14日(水) 午前9時～11時	佐野市保健センター	健康増進課 ☎(24)5770
	9月26日(月) 午前9時30分～11時	田沼保健センター	
【予】こころの健康相談	9月12日(月)・29日(木) 心理士 各日午後1時30分～	佐野市保健センター	
消費生活相談	月～金曜日午前9時～午後4時 ※多重債務の相談なども受付中	消費生活センター (5階交通生活課内)	消費生活センター ☎(20)3015
市民相談	月～金曜日午前8時30分～午後5時	交通生活課 (5階)	
【予】弁護士無料法律相談	9月13日(火) 午後1時30分～3時30分 ※予約受付は9月1日(木) 午前9時～	万葉の里城山記念館	交通生活課 ☎(20)3014
	9月20日(火) 午後1時30分～3時30分 ※予約受付は9月1日(木) 午前9時～	田沼中央公民館	
合同(困りごと)相談 ※交通事故・消費生活・ 行政相談・宅地建物相談 ※女性相談は家庭児童相 談室で受け付けます	9月9日(金) 午後1時30分～4時	総合福祉センター	
	9月21日(水) 午後1時30分～4時 ※宅地建物は行っていません	田沼中央公民館	
教育相談	月～金曜日午前8時30分～午後5時	教育センター (旧吾妻中学校)	教育センター ☎(20)3048
青少年の悩みごと相談	月～金曜日午前8時30分～午後5時	少年指導センター ☎(20)3061	少年指導センター ☎(20)3061
青少年に関する巡回相談	9月15日(木) 午前10時～午後3時	葛生あくど保健センター ☎(86)3411	
児童福祉・女性相談・ 母子父子家庭、寡婦の相談	月～金曜日午前8時30分～午後5時	家庭児童相談室 (2階)	家庭児童相談室 ☎(20)3002
【予】女性の再就職相談会 (託児サービスあり)	9月16日(金) 午前10時～正午		
【予】女性のためのカウンセ リング相談	9月1・15日・10月6日の木曜日 午前10時～11時50分 ※第1木曜日は午後1時10分～2時も実施	男女共同参画推進センター (パレットプラザさの)	人権・男女共同参画課 ☎(27)2354
困りごと・人権相談	9月15日(木) 午後1時30分～4時 ※受け付けは午後3時まで		
外国人相談	月～金曜日午前8時30分～午後5時 ※通訳が必要な方は事前にご連絡ください	交通生活課 (5階)	交通生活課 ☎(20)3014
隣保館定例相談 (弁護士無料法律相談)	9月27日(火) 午後1時30分～3時30分 ※受け付けは午後1時～2時です	隣保館	隣保館 ☎(22)7513
★そのほか、隣保館では教育・福祉、健康、住宅・年金・納税、就労・人権など の相談をお受けします。日程などは、直接お問い合わせください			
身体や知的に障がいのある 方の相談支援	月～金曜日午前8時30分～午後5時30分	障がい者相談支援セン ターみどり	障がい者相談支援センター みどり ☎(24)5759
精神に障がいのある方の相 談支援	月～金曜日午前9時～午後6時	相談支援事業所さの	相談支援事業所さの ☎(21)6811
精神保健福祉相談(要予約)	月～金曜日午前8時30分～(保健師) 9月16日(金)午後1時30分～(精神科医)	安足健康福祉センター (足利市)	安足健康福祉センター ☎0284(41)5895
難病患者さんの相談・支援 など	午前10時～正午、午後1時～4時	とちぎ難病相談支援セン ター(宇都宮市)	とちぎ難病相談支援センター ☎028(623)6113



第24回さの秀郷まつり

8月6・7日の両日、佐野市役所周辺を会場に開催されました。

初日は「秀郷流流鎧馬」や約1千人が踊る「市民総踊り」が実施されたほか、2日目には神輿やお囃子の巡行、佐野ブランド大使・ダイヤモンド☆ユカイさんのミニライブなどが開催され、多くの方がお祭りを楽しみました。



第40回たぬまふるさと祭り

7月24日、田沼行政センターの駐車場で「たぬまふるさと祭り」が開催されました。

今年は「田沼の水で地球を冷やせ!」をテーマに開催され、午前小学生、午後は一般を対象に雪の塊を水風船に見立てた「水合戦」が行われました。水合戦では各チームが作戦を立て、合戦。盾から飛び出して、水風船を投げ合いました。選手にあたり損ねた水風船の水が周りの観客にも飛び交い、歓声があがっていました。

また、夜には「どまんなか総踊り」や「ASOレンジャーショー」が行われたほか、第40回の開催を記念した花火が打ち上げられ、多くの地元住民がお祭りを楽しんでいました。

第1回ムスリムソンを開催

ムスリム（イスラム教徒）+マラソン＝ムスリムソン！

面白いネーミングのこのイベントは、



ムスリムが思う魅力的な佐野市のスポット（ムスポット）をムスリムソンに参加した人たちがSNSなどで発信し、世界に佐野市などの魅力を紹介してもらおうという世界初のイベントです。

猛暑の7月18日、お揃いのTシャツで市役所駐車場を出発した参加者12名とスタッフ10名は厄よけ大師や唐沢山などの名所を巡りました。

ムスリムソンを主催する両毛インバウンド推進協議会（五箇大也会長）では、寿司にぎり体験、食事会でたこやきを焼いたり、次々におもてなしイベントを開催しています。

世界中でテロが頻発し、イスラムのイメージが良くない中、こういった楽しい話題が世界に広がり、その発信元が佐野市であることは嬉しいことです。（市民記者・永倉文子）

国際クリケット場（旧田沼高校運動場）で合宿や試合が実施

旧田沼高校運動場はこの4月から「国際クリケット場」として、日本国内唯一のクリケット専用競技場として、クリケットの練習場や試合会場として利用されています。

8月には慶應大学の学生が合宿に訪れたほか、「パキスタン独立記念クリケットカップ」などが開催され、市外から多くの方が訪れています。

市では「スポーツ立市」をリーディングプロジェクトに掲げ、スポーツでの交流人口の増加を目指しています。

8月3日から5日まで合宿した慶應大学の皆さん



ムスリムの方々の観光誘客

市では両毛ムスリムインバウンド推進協議会とともに、ムスリム（イスラム教徒）の方々の観光誘客（インバウンド）に取り組んでいます。

8月7日から9日にかけては、インドネシアより視察ツアーをお招きし、佐野市など両毛地域の観光スポットなどを視察していただきました。

また、9日には、佐野市・両毛ムスリムインバウンド推進協議会・ジャパンハラルツアーセンターの3者が本市へのムスリムツアーの事業実施に向けた基本合意書を締結しました。

今後、佐野市を含めた日本ツアーが実施され、多くのムスリムの方が来る予定です。



産業団地への立地協定を調印

現在、市では佐野インター産業団地（第2期）を造成していますが、8月8日、このうちの2区画について2社と立地協定を調印しました。

この2社は(株)大協精工と共和工業(株)。(株)大協精工は佐野市内に複数の工場を持ちますが、このたび本社機能を佐野市に移転します。この移転は国が推進する地方創生に伴う企業の地方拠点強化（本社機能移転）の本市における第1号となります。

佐野インター産業団地（第2期）は、この秋から分譲予約公募を始める予定です。





人口と世帯数（8月1日現在）		人口の動き（7月分）	
●人口120,601人(-5)	●世帯50,362戸(+35)	●出生 83人	●死亡102人
男 59,533人(+1)	()は前月比	●転入236人	●転出222人
女 61,068人(-6)		※住民基本台帳より (外国人住民を含む)	



りく
陸ちゃん 平成27年9月生

高瀬清・友恵さん(富岡町)



しおん
紫園ちゃん 平成28年6月生

小泉正人・智子さん(高萩町)



はく
絆来ちゃん 平成28年4月生

工藤水晶・純奈さん(犬伏下町)



すみか
澄果ちゃん 平成28年4月生

猿橋孝博・有紀子さん(田沼町)

アツい夏！「さのまるのなつやすみ」を開催しました

8月6日(土)、7日(日)、市役所周辺で「さのまるのなつやすみ in さの秀郷まつり」を開催しました。同イベントは、「第24回さの秀郷まつり」内の催しとして企画したもので、滋賀県彦根市のひこにゃんをはじめ、全国から両日で19キャラクターが大集合。ゲーム対決や記念撮影など、来場者とともに楽しい時間を過ごしました。

また、7日(日)には、SKE48のメンバーで、佐野ブランド姫の福士奈央さん、和光市応援団長の松村香織さん、やいづ親善大使の青木詩織さんが登場し、出身地のPRやキャラクターたちとゲームを行い、会場は大いに盛り上がりました。■問合せ＝都市ブランド推進室 ☎(27)3012

