

さの

広報

2017
11月



KOUHOU SANO
No.262

特集

- ①第24回 全国山城サミット in 佐野 開催
- ②11月9日、佐野の港がいよいよ開所！
「佐野インランドポート」



[COCOAR2]



スマートデバイスアプリ
「COCOAR (ココアル)」で
表紙をかざしてみてください！

唐沢山の動画

が見られます！

※ダウンロードの方法などは
裏表紙をご覧ください

関東有数の国指定史跡
唐沢山城跡

みんなの広場	P 2
今月の注目情報	P 8
生活情報 information	P10
まちの話題	P28



黒澤 ^{まゆ}真夕さん

●常盤小学校6年

夢への第一歩 それは笑顔

私の夢は、介護士になることです。私の親せきに、手足の不自由な方がいます。その方を手伝ううちに、介護士の夢をもつようになりました。

実際に介護士の仕事を見学したことがあります。介護士の方は、常に相手に笑顔で接していて、すてきだなと思いました。

私は今、合唱部の部長として、たくさんの人を笑顔にできるような歌を歌っています。笑顔は人を幸せにします。これからも笑顔を大切にして、介護士の夢をかなえていきたいです。



佐野ブランドキャラクター
さのまる

市長からの メッセージ



いよいよ「全国山城サミット in 佐野」が開催となります。本紙4～5ページにも掲載しましたが、25日・26日のサミット本番に向け、準備も最終段階に入りました。皆さんと一緒に、全国各地から集まる大勢の山城ファンを「おもてなしの心」でお迎えしたいと思います。ご協力をお願いします。

さて、先月は市内各地で運動会や体育祭、文化祭、敬老会、そして秋祭りなど、さまざまな行事が開催されました。会場で皆さんの元気な笑顔に接し、たくさんの方の活力をいただいています。これからも時間の許す限りいろいろな行事に出席したいと思っています。

今年9日ですが、私が市長就任以来、実現を目指し進めてきた内陸の港と呼ばれる「佐野インランドポート」が、こちらもいよいよ運用開始となります。今後は、佐野市が持つ高速交通の優位点を活用した、世界に羽ばたく「佐野インランドポート」としてPRをしていきます。

芸術・文化の秋です。第9回ルネサンス鑄金展が12日まで文化会館で開催されています。全国から鑄金作品が展示される中、今回初めて市内在住の作家が大賞を受賞しました。ほかに、2人の市内在住の作家が入賞しています。皆さんも、全国の鑄金作家のすばらしい作品をぜひ見に来てください。

朝晩の冷え込みも強まり、紅葉の便りも北部の中山間地域から聞こえてきています。市内には、全国山城サミットが開催される唐沢山城跡をはじめ、隠れた紅葉の絶景ポイントがあります。上作原の蓬萊山の紅葉もその一つですが、今月6日には、その作原とみどり市の沢入を結ぶ林道が完成し、開通式が行われます。林道沿いの絶景ポイントを探すのも楽しそうです。ただし、林道ですので運転は慎重にお願いします。

岡部正英



今回の表紙 「国指定史跡唐沢山城跡の紅葉」 平成28年11月15日撮影

いよいよ今月の25日・26日に開催を迎える「全国山城サミット in 佐野」。本紙4～5ページで2日間の詳細をお知らせしています。ぜひ、ご覧ください。

今回の表紙は、アプリを使ってスマートフォンをかざすと、ドローンで空から撮影した唐沢山城跡の動画が見られます。アプリのダウンロード方法は、裏表紙をご覧ください。

かずひろ
藤波 一博 さん
(村上町)



キラリ★
話題の「ひと」

○プロフィール

昭和25年生まれ。
納税に対する意識の向上と人権擁護
のため活動中。また、佐野市の観光
や地域物産品の拡充を支援している。

山城サミットに向けて

今月25日(土)・26日(日)の「全国山城サミット in 佐野」の開催を目前にして、実行委員会の藤波会長にお話を伺いました。

平成26年3月、唐沢山城跡が国指定史跡となったのを機に、鳥取県の第21回大会を視察し、その後、佐野市への誘致を実現させました。第1回大会は、兵庫県和田山町(現 朝来市)の竹田城で行われ、今年の佐野大会で24回目となります。

「9月に実施した参加者の申込受付は、行列ができるほどの人気で、改めて関心の高さに驚きました。唐沢山は出城も多く、今回のサミットを機に皆さんにたくさんの発見をしてほしいですね」と反響の大きさを話してくださいました。

約400年前に築城された唐沢山城の高石垣は見事で、関東で現存しているものは珍しく、その石垣をどう保存していくかが今後の課題だそうです。山城サミットを通して佐野市のすばらしさを伝えられることが最大の効果だと話します。

趣味は「仕事とまち歩き」と笑顔で

おっしゃる藤波さんは、多くの委員や役員をされ、ご家族と一緒に在住まいの地域のこと、安全な食のこと、佐野の文化・歴史のことなど多岐にわたる活動をされ、仕事と趣味の境がないほどお忙しいようですが、どれも楽しんでされているようです。

藤波さんは、「唐沢山がテレビの大河ドラマの会場になってほしいと強く望んでおり、その調査の準備も始めています！」と、大会終了後の次の目標も明確です。かつての「天と地と」のように、佐野が舞台の歴史ドラマが実現するよう、市民みんなで盛り上げ、応援しましょう！山城サミットの開催が待ち遠しいですね。

(市民記者 永倉文子)



「全国山城サミット in 佐野」の
詳細は、4〜5ページをご覧ください。



動詞に「ツン」を付けると
意味・内容が変わる

意味を強めたり、あるいは別の意味を添えたりする語(接頭語)に、「ツン」があります。ツンは、ツンダス(出す)・ツンノメル(前に倒れる)・ツンザク(裂く)・ツンムス(燃す)のように動詞の前に付けます。まずは「ツンダス」の用例から、その意味やはたらきをみてみましょう。

「あの男の子がしょんべんシテン(したいん)だつて。ハエクツンダシヤネット、ムグッシャー(漏らしてしまう)カンネ」ツンダスには、せつぱつまって出す、無理に出すという意味があります。

また、共通語の「のめる」は、前に倒れかかる、前にかたむくことをいいます。しかし、それに「ツン」が付くと、その強いはたらきによって、すべて前に倒れる、つまずいて転ぶという意に転じてしまうことが多いです。

「雨の降ったツグル(次の)日、あぜ道を歩いてたらツンノメツテ、着物をゼンテ(すっかり)泥だらけにしチャッタ」

「ツンザク」は「裂く」を強めることばです。布を強引に引き裂くことをツンザクというように、ツンザクは強い力を加えて引きやぶることをいいます。

「刺とのある木だつて、ツンモセば、影も形もなくなるさ」のように、「ツンムス」には、燃すの勢い・強さが表れています。これ以外に、ツンザス(刺す)・ツンムグル(もぐる)・ツンヌゲル(逃げる)・ツンムク(振り向く)などがあります。いずれの「ツン」も、「突き」が変化したものです。

(市民記者 森下喜一)



in佐野開催



11月25日(土)

時間：午後1時開会(受付正午開始)
 会場：文化会館大ホール
 内容：オープニングコンサート
 (ダ・カーポさん、榊原麻里子さん)
 ……午後1時～
 基調提言(宮武正登さん)
 ……午後2時35分～
 記念講演(千田嘉博さん)
 ……午後3時15分～
 パネルディスカッション
 ……午後4時15分～
 (コーディネーター浅野晴樹さん、
 コメンテーター峰岸純夫さん)

～パネリスト～



千田 嘉博さん



宮武 正登さん



春風亭 昇太さん



ダイヤモンド☆ユカイさん

11月26日(日)

時間：午前9時開会
 会場：唐沢山山頂周辺
 内容：郷土芸能
 (浦安の舞、牧歌舞伎、野州小桜)
 ……①午前 9時30分～
 ……②午前11時35分～
 対談(千田嘉博さん、宮武正登さん)
 ……午前11時～
 ダイヤモンド☆ユカイさん
 ミニライブ……午後 1時～

同時開催

- 唐沢山城跡ハイキング
 「山麓から本丸を目指す」
 山麓登山口(栃本・富士・奈良淵)～山頂
完歩者にノベルティ進呈
- 城跡ガイド・観光案内所・茶会
- 民話・武者行列・子ども広場(輪投げなど)・乗馬体験コーナー
- 唐沢山城跡3Dバーチャル体験コーナー・ステージイベント
- 各種出展(展示、佐野らーめんなどのグルメ、地産品の販売など)

※当日券の配布について

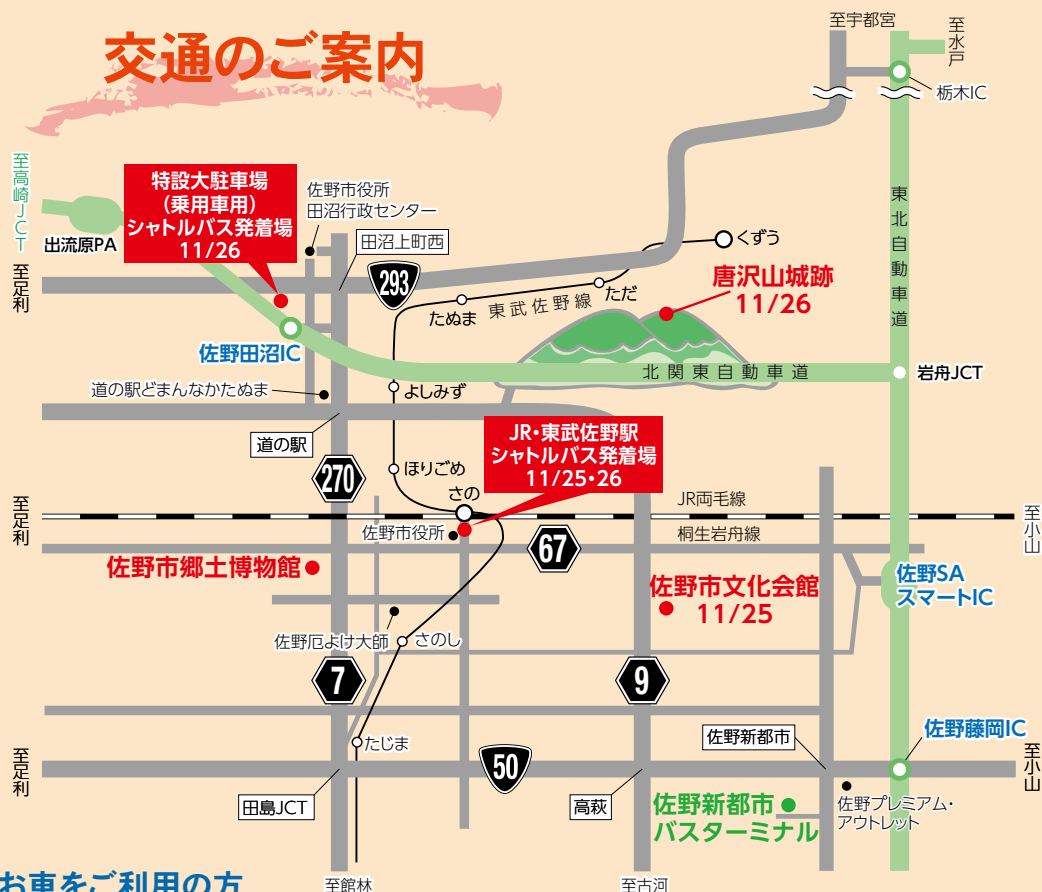
11月25日は好評につき満席になりましたが、当日午前11時より、会場(文化会館)で当日券(小ホール入場券:大ホールの模様を映像で視聴)を先着順で300人に配布します。
 この当日券に付された番号順により、大ホールのキャンセルに伴う空席を案内します。



第24回

全国山城サミット

交通のご案内



お車をご利用の方

11月25日は文化会館駐車場、11月26日は特設大駐車場をご利用ください。

無料シャトルバス

- ・11月25日は、佐野駅から文化会館まで、午前11時～午後2時(往路)、午後5時50分～午後7時(復路)の間、運行します。(所要時間:約10分)
- ・11月26日は、特設大駐車場⇄唐沢山山頂(所要時間:約20分)、佐野駅⇄唐沢山山頂(所要時間:約30分)を午前8時～午後4時まで運行します。

当日、唐沢山城跡への車の乗り入れはできません。

特設大駐車場から無料シャトルバス(申込者優先)をご利用ください。

▶無料シャトルバス申込先=観光立市推進課 ☎(27)3011

※その他

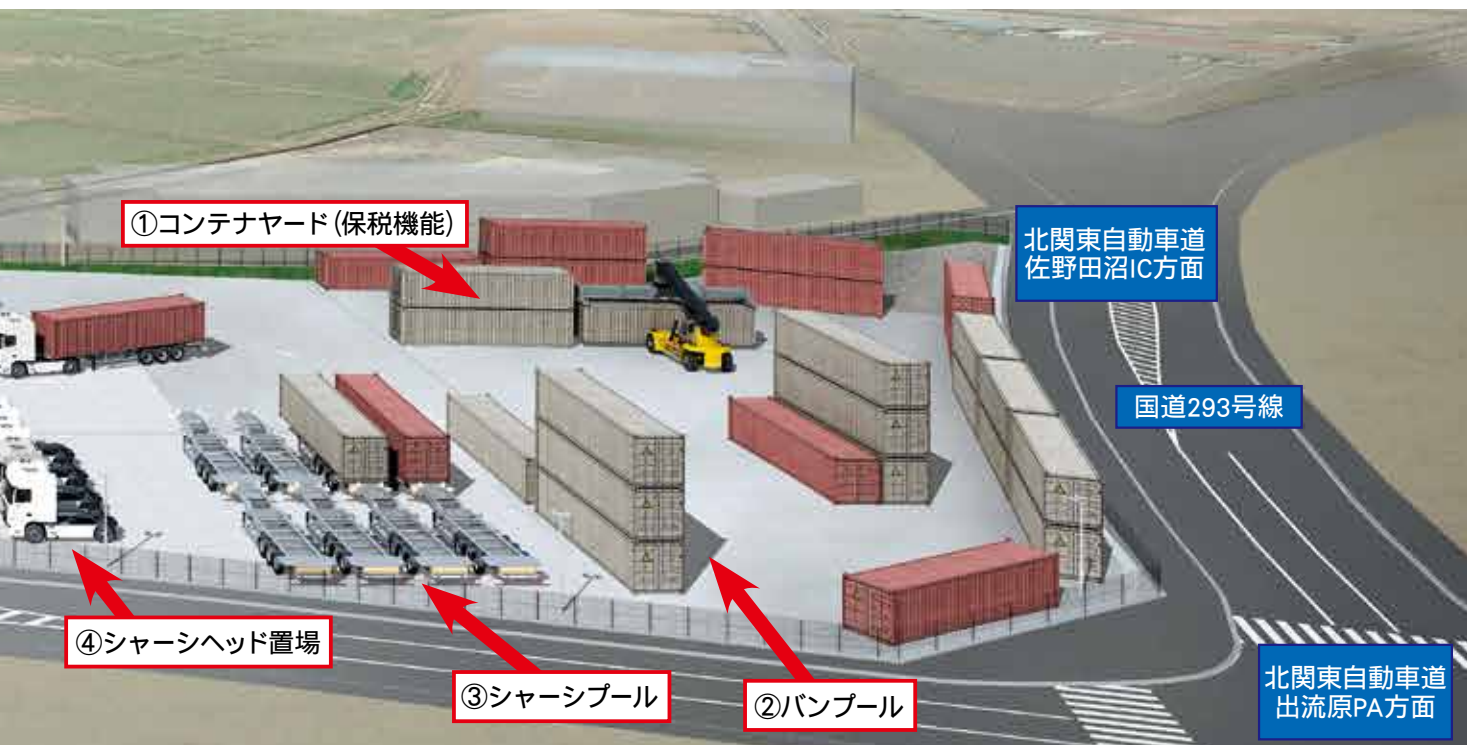
- ・イベントの内容や時間は変更になる場合があります。
- ・このシンポジウムは全国モーターポータ競走施行者協議会からの拠出金を受けて実施するものです。

■問合せ=観光立市推進課 ☎(27)3011

※11月25日(土)は文化会館 ☎(24)7211、

26日(日)は全国山城サミット佐野大会本部 ☎(23)1010へお願いします





世界へ羽ばたく 内陸港を目指して

インランドポートは、国際海上輸送で用いられる「海上コンテナ」の保管や積み替えを行うサービスを提供することで、内陸部における海上コンテナ輸送の効率化を実現する、「内陸の港」と呼ばれる物流施設です。

市では、平成17年から「佐野インランドポート」の実現に向けて研究を進めてきました。平成27年には国の補助事業に採択され、平成29年度中の供用開始を目指して建設工事を進めていましたが、このたび、一連の工事がすべて完了しましたので、11月9日にいよいよ開所を迎えることになりました。

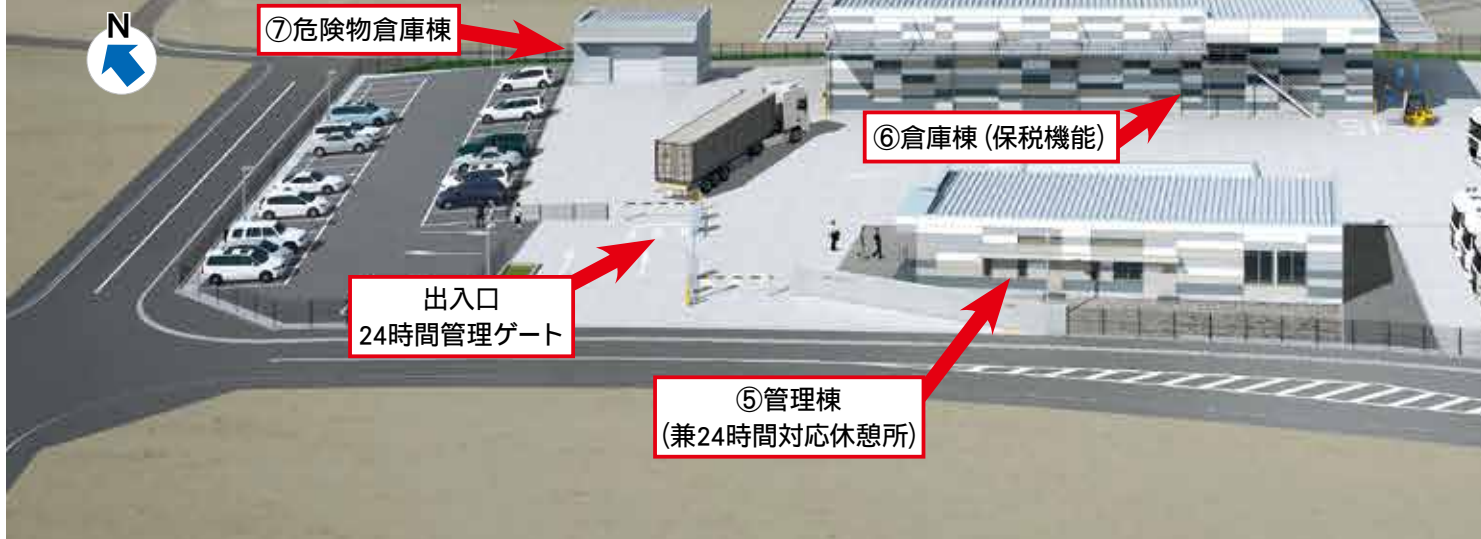
佐野市は東北自動車道と北関東自動車道が縦横に走り、3つのインターチェンジがあります。東北地方と首都圏との物流の中継地点としての立地条件の良さから、市内や周辺地域の港湾物流のさらなる効率化が期待されています。



■ 問合せ = 北関東自動車道沿線開発推進室 ☎(20)3045



11月9日、佐野の港がいよいよ開所！ 「佐野インランドポート」



佐野インランドポートの施設概要

所在地	佐野市戸奈良町2500-3 佐野田沼インター産業団地内
敷地面積	約11,000㎡

①コンテナヤード

中に荷物が入ったコンテナを保管する区域です。

②バンプール

荷物が入っていない空のコンテナを保管する区域です。

③シャーシプール

コンテナを乗せてけん引して運ぶ荷台車両であるシャーシの駐車場です。

④シャーシヘッド置場

シャーシをけん引する輸送車両であるシャーシヘッドの駐車場です。

⑤管理棟

指定管理者の事務所のほか、貸事務所、ドライバーの休憩所、多目的ホールを備えた施設です。多目的ホールは、物流事業者の方でなくても利用することができます。※事前予約制

⑥倉庫棟

コンテナから取り出した荷物やコンテナに積み込む荷物を一時保管する施設です。

⑦危険物倉庫棟

インランドポート内で使用する大型荷役機械の燃料などを保管するための施設です。



コンテナを積み下ろしできる大型荷役機械も導入されます。

■ 問合せ = 北関東自動車道沿線開発推進室 ☎(20)3045



第13回佐野市民駅伝競走大会を開催します

市内14支部を代表する選手への暖かい声援と、交通規制へのご協力をお願いします。

▶日時＝11月12日(日)午前9時～10時30分頃(予定)

■問合せ＝スポーツ立市推進課 ☎(20)3049

区間	出場区分	出発点～中継点
1	中学生男子	佐野市役所～カワチ薬品佐野店
2	30歳以上男子	カワチ薬品佐野店～南小見集会所
3	小学生女子	南小見集会所～安心堂
4	50歳以上男子または30歳以上女子	安心堂～和興縫製
5	女子(制限なし)	和興縫製～ラーメン亀嘉
6	小学生男子	ラーメン亀嘉～カワチ薬品佐野店
7	男子(制限なし)	カワチ薬品佐野店～南小見集会所
8	40歳以上男子	南小見集会所～和興縫製
9	中学生女子	和興縫製～佐野市役所



11月は「糖尿病予防月間」です

■申込・問合せ＝健康増進課 ☎(24)5770

体内でぶどう糖を筋肉や肝臓に取り込ませ、血液中のぶどう糖を下げるホルモン「インスリン」を発見した人の誕生日であることから、11月は「糖尿病予防月間」とされています。

この機会に、自分の体について考えてみませんか？

糖尿病を予防するには

①普段の食事に気をつけましょう

- ・1日3食を決まった時間に適量食べる
- ・ゆっくりよく噛んで食べる
- ・脂っぽいものを食べ過ぎない
- ・野菜、海藻、きのこなど食物繊維を多く含む食品をとる

②日常生活の中で工夫し、積極的に体を動かしましょう

- ・外出する時は早歩きをする
- ・なるべく階段を使う
- ・テレビを見ながらストレッチをするなど



糖尿病を放っておくと

治療しないで放置しておくと、目、腎臓、神経などの毛細血管や脳、心臓の血管などが動脈硬化をおこし、さまざまな合併症を引き起こします。悪化するまで、自覚症状はほとんどありません。合併症を引き起こすと、慢性腎不全や人工透析が必要になる場合もあります。

血糖値が「高い」と診断されたら

定期的に医療機関を受診し、治療を継続しましょう。

また、内服薬などでの治療の必要がない場合でも、食生活の習慣の見直しをする必要があります。市で実施している健康教室や栄養相談、健診後の結果説明会を利用し、適切な食生活や運動の実施で、高血糖を改善しましょう。

★市で実施している健康教室や栄養相談は、事前の電話予約が必要です。

ご希望の方は、健康増進課へご連絡ください。



平成28年度決算における健全化判断比率などを公表します

「地方公共団体の財政の健全化に関する法律（以下、「財政健全化法」という）」により、平成28年度決算における健全化判断比率などについてお知らせします。

1 健全化判断比率の状況

本市の指標は、いずれも国が定める基準以下です。本市の財政状況は、財政健全化法では健全段階にあり、同法に基づく財政健全化計画および財政再生計画の策定は不要となります。

健全化判断比率	実質赤字比率	連結実質赤字比率	実質公債費比率	将来負担比率
平成28年度	— (実質赤字額なし)	— (連結実質赤字額なし)	3.8%	— (将来負担額なし)
早期健全化基準	11.94%	16.94%	25.0%	350.0%
財政再生基準	20.00%	30.00%	35.0%	

- ・**実質赤字比率**…一般会計などの実質的な赤字額が、標準的な収入に対してどのくらいの割合になるのかを示す指標
- ・**連結実質赤字比率**…全会計の実質的な赤字額が、標準的な収入に対してどのくらいの割合になるのかを示す指標
- ・**実質公債費比率**…一般会計などの実質的な借入金の返済額が、標準的な収入（元利償還金などに係る基準財政需要額算入額を除く）に対して、どのくらいの割合になるのかを示す指標
- ・**将来負担比率**…一般会計などが抱える実質的な負債（特別会計、一部事務組合、第3セクターなどに対するものを含む）の残高が、標準的な収入（元利償還金などに係る基準財政需要額算入額を除く）に対して、どのくらいの割合になるのかを示す指標

2 資金不足比率の状況

各公営企業会計において、資金不足がないため財政健全化法に基づく経営健全化計画の策定は不要となります。

特別会計の名称	水道事業会計	病院事業会計	公共下水道事業特別会計	農業集落排水事業特別会計	佐野田沼インター産業団地造成事業特別会計	西浦・黒袴第二工区産業団地造成事業特別会計
平成28年度	— (資金不足額なし)	— (資金不足額なし)	— (資金不足額なし)	— (資金不足額なし)	— (資金不足額なし)	— (資金不足額なし)
経営健全化基準	20.0%	20.0%	20.0%	20.0%	20.0%	20.0%

- ・**資金不足比率**…公営企業会計ごとの資金不足額が、事業の規模に対して、どのくらいの割合になるのかを示す指標

○基準を超えると？

いずれかの早期健全化基準(黄色信号)を超えると「早期健全化団体」になります。それより悪い、財政再生基準(赤信号)を超えると、従来の財政再建団体にあたる「財政再生団体」となります。

また、経営健全化基準を超えた公営企業会計については、経営健全化計画の策定が必要となります。

○早期健全化団体になると？

財政健全化計画を策定し、その計画に基づく財政健全化を行います。

○財政再生団体になると？

財政再生計画を定め、その計画に基づく財政再生に取り組むことになります。

総務大臣の許可を得なければ、市債の発行ができません。

税金や公共料金の増額、市民サービスについて見直しをすることになります。

- 財政健全化法に関する資料は、総務省のホームページでご覧になれます。

<http://www.soumu.go.jp/iken/zaisei/kenzenka/index.html>

■問合せ＝財政課 ☎(20)3003



健康福祉

健康増進課からのお知らせ

■申込・問合せ 健康増進課
☎(24) 5770

●乳幼児健康診査

12月に健診対象となるお子さんに通知をしています。日程の都合が悪い場合はご相談ください。

●虫歯になりにくくするフッ素塗布

▼日時 12月3日(日) 午後1時～3時
▼会場 休日歯科診療所
▼対象 満2歳～小学生
▼費用 300円

▼申込

11月25日(土)までに、佐野歯科医師会会員の歯科医院へ

●こころの健康講座

※事前にお申込みください

▼日時 12月15日(金)・19日(火) 午前10時～11時30分

▼会場

勤労者会館

▼演題・講師

「悩む人のこころ模様」人はなぜ悩むの？自尊心を高める方法」・福田あかりさん(臨床心理士)

●ゲートキーパー講習会

ゲートキーパーとは、悩みを抱えた人に気づき、支援す

る人のことです。身近な人の支えになるためのコツを学びませんか。※事前にお申し込みください

▼日時 ①11月28日(火)午後2時～3時、②12月1日(金)午後2時～3時30分

▼会場

勤労者会館

▼演題・講師

①「ストレスと心の健康」・山家邦章さん(佐野厚生総合病院医師)
②「悩んでいる人を支える相談の受け方」・海老原順子さん(産業カウンセラー)

もしも急病になったら

保険証やお薬手帳を必ずお持ちください。

●休日・夜間緊急診療所

☎(24) 3337

▼診療時間

休日午前9時～午後4時30分(正午～午後1時30分は除く)、夜間午後7時30分～10時30分

●休日歯科診療所

☎(24) 7575

▼診療時間

午前9時～正午(日曜・祝日のみ)

安足地区のこころの健康講座

▼日時 12月5日(火)午後1時

30分～4時
▼会場 道の駅どまんなかたぬま

▼内容・講師 ①講話「ひきこもりと『心の病』」・山田知弥さん(栃木県精神保健福祉センター精神科医)、②体験発表・精神障害当事者の会「仲間

間の輪」、③佐野市におけるひきこもり支援の現状・津布久久枝さん(障がい福祉課職員)

▼定員

先着100人(無料)

▼申込

11月22日(水)までに、安足健康福祉センター健康支援課 ☎0284(41)5895

ノロウイルス食中毒予防推進期間

11月1日～3月31日は栃木県ノロウイルス食中毒予防推進期間です。

食品を取り扱う場合には、次の点に注意しましょう。

・石けんでこまめに手を洗う。

・下痢や嘔吐などの症状がある場合は、食品を直接取り扱わない。

・食品は中心部まで十分に加熱する。(85～90℃、90秒以上)

・調理器具は洗剤などでよく洗い、熱湯や次亜塩素酸ナトリウムで消毒する。

※消毒用アルコールは、ノロウイルスには効果がありません

■問合せ 安足健康福祉センター生活衛生課
☎0284(41)5897

目指せ!

ウォーキング達人講座

ウォーキングを通じ、体を動かすことの気持ちよさ、楽しさを体験してみませんか。

▼日時 11月25日、12月2日の土曜日、午前9時30分～11時30分

▼会場

運動公園市民体育館

▼定員

各日先着30人(無料)

▼申込

11月10日(金)までに、医療保険課 ☎(20) 3024

健康増進課

☎(24) 5770

いのちの電話相談員(第34期生)養成講座

受講者募集説明会を行います。▼日時 12月16日(土)・17日(日)午後2時

▼会場

市民活動センターここねっと

▼対象

23歳以上の方

▼申込

足利いのちの電話事務局 ☎0284(44)2200

(土・日曜日、祝日除く、午後2時～6時)

介護付き高齢者向け賃貸住宅
ハーモネートハウス佐野

- 医療介護24時間対応
- 専門スタッフの個別リハビリ
- 充実の個室設備

☎0120-086-620

外出支援強化型デイサービス
ハーモネートデイサービス佐野

- 屋外リハビリテーション
- 認知症予防プログラム
- 個別浴槽でのんびりお風呂

TEL.0283-27-0388

健康サポートさの養成講座を開催します

■申込＝健康増進課 ☎(24)5770

●「健康サポートさの」をご存じですか？

「健康サポートさの」は、地域において健康づくりを実践しているボランティア団体です。市内10支部では、生活習慣病予防の料理教室や体操教室など、さまざまな教室を自主的に企画し実施しています。

●会員を募集しています

会員の養成講座を開催しますので、ぜひご参加ください。一緒に食事や運動について学びましょう。

開催日	時間	会場	内容など
11月22日(水)	午前10時～11時30分	佐野市保健センター	・地区組織活動 ・生活習慣病予防のポイント
12月11日(月)	午前10時～正午	城北地区公民館	・食事バランスガイドの話 ・(調理実習) バランスのとれた食事
12月15日(金)	午前10時～11時30分	佐野市勤労者会館	・こころの健康づくり(前編)
12月19日(火)	午前10時～11時30分		・こころの健康づくり(後編)
12月21日(木)	午前10時～正午	城北地区公民館	・食品衛生などの話 ・(調理実習) バランスのとれた食事
12月26日(火)	午後1時30分～3時30分		・運動習慣の重要性について ・有酸素運動など

▶定員＝先着20人(無料)

12月1日は「世界エイズデー」です。この機会に検査を受けてみませんか。検査は

検査
性感染症(HIV・梅毒・
性器クラミジア・淋菌)



■申込＝地域包括支援センター ☎(62)8281

▼日時＝11月13日(月)午前10時～11時30分

●在宅ケア支援説明会
介護を支えるしくみや地域づくりを学びませんか。

■申込＝地域医療連携室 ☎(62)9024

▼日時＝12月1日(金)午後4時～5時
▼講師＝大川智彦さん(当院予防医療センター長)

●歴史から見た乳がん
乳がんの歴史はがん治療の礎となった

▼会場＝佐野市民病院A棟5階研修室 ※無料

佐野市民病院 市民講座

●夜間検査
▼日時＝12月4日(月)午後5時～7時(要予約)

●定期検査
▼日時＝毎週火曜日、午後1時～2時(要予約)

●健康対策課 ☎0284(41)5895

■申込＝安足健康福祉センター(足利市)

●夜間検査
▼日時＝12月4日(月)午後5時～7時(要予約)

●定期検査
▼日時＝毎週火曜日、午後1時～2時(要予約)

●健康対策課 ☎0284(41)5895

■申込＝安足健康福祉センター(足利市)

●夜間検査
▼日時＝12月4日(月)午後5時～7時(要予約)

●定期検査
▼日時＝毎週火曜日、午後1時～2時(要予約)

●健康対策課 ☎0284(41)5895

■申込＝安足健康福祉センター(足利市)

●夜間検査
▼日時＝12月4日(月)午後5時～7時(要予約)

●定期検査
▼日時＝毎週火曜日、午後1時～2時(要予約)

●健康対策課 ☎0284(41)5895

■申込＝安足健康福祉センター(足利市)

白鷗大学足利高校の新しい学びが始まります

コースを再編し
一人ひとりを輝かせる
進学サポート体制を強化!

白鷗大学足利高等学校

平成30年度募集コース

本校舎
文理進学コース
総合進学コース
富田キャンパス
特別進学コース
進学コース

第1回入学試験
学業特待生入試
特別進学コース入試
1/5 (金) 運動部・文化部特待生入試
1月5日(金)・6日(土)
単願推薦入試

第2回入学試験
一般入試
1/27 (土) 学特ランクアップ入試

〒326-0054 栃木県足利市伊勢南町3-2
TEL 0284 (41) 0890 FAX 0284 (42) 3335
http://hakuoh-h.jp nyushi@hakuoh.ed.jp

募集

平成30年度佐野市奨学生の募集

募集要項を教育総務課（3階）、田沼・葛生の各行政センターで、11月1日(水)から配布します。要項をご確認のうえ、教育総務課へ直接お申込みください。▼対象▼

①高等学校（高等専門学校および専修学校の高等課程を含む）、大学（短期大学および専修学校の専門課程を含む）に在学、または入学しようとする方

②申請の日において、保護者が佐野市に1年以上住所を有する方

③経済的な理由により修学困難な方で修学意欲のある方

④確実な連帯保証人を付すことができる方

⑤この奨学金に類する他の学資の給与を受けていない方

⑥保護者が市税を完納している方▼採用予定数▼45人以内

▼申込期間▼12月1日(金)～1月12日(金) ■問合せ▼教育総務課 ☎(20)3106

エコ・クッキング

参加者にはエコ石けんをプレゼントします。

▼日時▼①11月17日(金)、②12月22日(金)午前10時～午後0時30分▼会場▼みかもクリンセンター▼講師▼東京ガス(株)エコ・クッキングナビゲーター▼定員▼各回先着16人▼費用▼各回1千円

■申込▼クリン推進課 ☎(23)8153

自衛官候補生、陸上自衛隊高等工科学校生徒の募集

■問合せ▼自衛隊栃木地方協力本部足利地域事務所 ☎0284(73)0230

●自衛官候補生(平成30年3月・4月入隊)

▼試験日▼12月2日(土)・3日(日)▼対象▼採用予定月の1日現在、18歳～27歳未満の男子

▼受付▼11月28日(火)まで

●陸上自衛隊高等工科学校生徒▼試験日▼1月20日(土)

▼対象▼平成30年4月1日現在、15歳～17歳未満の男子で中学校卒業者 ▼受付▼11月1日(水)～1月9日(火)まで

各地区で新そばまつりを開催します

●仙波地区新そばまつり

- ▶日時= 11月12日(日) 午前10時～午後2時
- ▶会場= 高齢者センター(仙波町)
- ▶内容= 農産物やそば粉・生そば・味噌などの販売、かけそばの販売
※そばを食べた方に、コシヒカリ1合を進呈(先着300人)

■問合せ= 同所 ☎(86)2918 (土・日曜日、祝日午前11時～午後2時の営業)

●根古屋森林公園まつり

- ▶日時= 11月19日(日) 午前10時～午後3時
- ▶会場= 同公園(飛駒町) ▶内容= 農産物、味噌・手漉き和紙の販売など

※先着順でふるまいそば(200人)、つきたて餅(150人)、新米(150人)、和紙葉書(150人)を提供

■問合せ= 同所 ☎(66)2218 (土・日曜日、祝日午前11時～午後3時の営業)

●憩い館新そばまつり

- ▶日時= 11月23日(祝・木) 午前11時～午後3時
- ▶会場= 同館(下彦間町)
- ▶内容= ふるまいそば(午前10時から整理券配布、先着300人) 農産物直売など
※そばを食べた方にくじ引きで粗品を進呈

■問合せ= 同館 ☎(65)0153 (土・日曜日、祝日午前11時～午後3時の営業)

●そば処「なのはな」新そばまつり

- ▶日時= 11月25日(土)・26日(日) 午前11時～午後3時
 - ▶会場= 同処(アグリタウン内・植下町) ▶内容= もりそばを300円で提供
- 問合せ= 同処 ☎(20)1188 (水曜日を除く午前11時～午後3時の営業)



化石採集教室

フズリナやウミユリなど大昔の化石を一緒に探してみませんか? ※雨天中止

▼日時 11月23日(祝・木) 午前9時30分〜午後3時

▼化石採集場所 市内山林(山登りあり) ※集合は葛生化石館入口前ロビー

▼対象 小学5年生以上・一般 ▼定員 15人

▼費用 300円(保険料など)

▼申込 11月7日(火)以降、同館 ☎(8)3332(月曜休館)

東京農工大学演習林での自然観察会

●「森で五感を研ぐ〜森の触感」木の幹や葉、土に触れたり、樹皮を編んでペンダントやストラップを作ります。

▼日時 12月3日(日)午前9時〜正午 ▼会場 唐沢山※本側の登山口駐車場へ集合

▼対象 中学生以上

▼講師 東京農工大学の先生、学生、つるかご研究会の皆さん

▼定員 1先着20人(無料)

▼申込 11月22日(水)までに、環境政策課 ☎(20)3013

催し物

イルミネーション点灯式などを開催

夜空を彩るイルミネーションをお楽しみください。

イベントの最後に、サンタさんから子どもたちにプレゼントがあります。また、数に限りがあります。



▼日時 11月19日(日)午後4時30分〜6時30分

▼会場 佐野駅前交流プラザ「ぼるぼ」と周辺

▼点灯期間 同日〜2月28日(水の午後5時〜10時(予定))

▼問合せ ぼるぼ ☎(27)20005

○第5回「佐野市水と緑と万葉のまち景観賞」表彰式

表彰のほか、当日は事前に応募いただいた全作品を展示します。

いずれも佐野市の景観を形作るすてきな建築物やまちづくり活動です。ぜひお越しください。

▼日時 11月19日(日)午後4時〜4時30分

▼会場 佐野駅前交流広場

▼問合せ 都市計画課 ☎(20)3100

とちぎ技能五輪・アビリンピック2017

県内6市町を会場として開催されます。若者の磨き上げられた技能と障がいのある方の卓越した技を間近でご覧ください。

▼問合せ 栃木県労働政策課 ☎028(623)2631

●第55回技能五輪全国大会

▼日程 11月25日(土)〜26日(日)

▼会場 宇都宮市ほか

●第37回全国アビリンピック

▼日程 11月18日(土)

▼会場 宇都宮市

※詳しくは、大会ホームページをご覧ください

<http://www.tochigi-ginouaibirin.jp/>

スナッグゴルフ大会

スナッグゴルフはゴルフ未経験の子どもたちや女性などがゴルフの技術を楽しく・正しく学べ、気軽にできるスポーツです。

▼日時 12月3日(日)午前9時〜正午(小雨決行)

▼会場 運動公園多目的

▼対象 小学生以上の方

▼定員 1先着40人

▼費用 一般200円、中学生以下100円(保険料含む、当日預かり) ▼競技区分 ①小学生、②中学生以上男子、③中学生以上女子

▼申込 11月22日(水)までに、スポーツ立市推進課 ☎(20)3049

市民ゴルフ大会

参加費1500円が必要で

●田沼支部大会

▼期日 12月5日(火)

▼会場 太平洋クラブ佐野ヒルクレストコース

▼定員 1先着130人

▼費用 1万円セルフ(昼食代、税込)

▼申込 11月5日(日)以降、同倶楽部 ☎(62)8000

佐野市民ギャラリー 11月の催し物

佐野市民ギャラリー(まちなか活性化ビル「佐野未来館」2階)で開催します。

●表装展

▼和の空間の演出に

▼日時 11月3日(祝・金)〜12日(日)

午前10時〜午後4時30分

▼入場料 無料

▼問合せ 文化振興課 ☎(20)3044

第16回JA佐野農業まつり

▼日時 11月11日(土)・12日(日) 午前9時〜午後3時

▼会場 JA佐野総合施設(アグリタウン東)

▼内容 地元農産物の販売、抽選会、ちびっこ広場など

(11日)さの秀郷太鼓 (12日)栃木県警察音楽隊、田沼太鼓、SANOブランドー

ルなど ▼問合せ 佐野農業協同組合総務課 ☎(24)3711

朗読を楽しむ会

朗読サークル・凜の会による朗読会を実施します。

▼日時 11月11日(土)午後1時30分〜3時30分

▼会場 市民活動センター

▼作品 向田邦子「無口な手紙」、阿刀田高「別れの朝」、ヘルマン・ヘッセ「クジャクヤママユ」ほか3編

▼費用 無料

▼問合せ 市民活動センター ここねつと ☎(20)5166



第35回中央公民館まつり

サークルの書道・絵画・工芸作品などの展示や、大正琴・コーラス・フラダンスなどの芸能発表を行います。ぜひ、お越しください。

▼日時 11月19日(日)午前9時～午後4時
▼会場 佐野市中央公民館
■問合せ 同館 ☎(24) 5771

11月の茶会

▼日時 11月19日(日)午前9時30分～午後3時
▼会場 万葉の里・城山記念館和室
▼席主 大橋宗加さん(佐野市茶華道協会茶道部・裏千家)

▼茶券 600円(当日購入可)
■問合せ 同館 ☎(23) 0728

お知らせ

文化会館の臨時休館のお知らせ

エレベーター設置工事などに伴い、次の期間が休館となります。▼期間 11月28日(火)午後5時30分～11月30日(木)までの終日 ※詳しくはお問い合わせください
■問合せ 同館 ☎(24) 7211

働く人のメンタルヘルス相談

職場でのストレスやメンタルヘルスの不調を抱える方などに対し、産業カウンセラーが無料でカウンセリング(面接相談または電話相談)を行います。▼日時 11月15日(水)午後1時30分～4時30分
▼会場 足利庁舎足利労政事務所

■申込 11月10日(金)までに、同所 ☎0284(41)1241

11月は労働保険適用促進強化期間です

労働者が安心して働けるよう、労働保険(労災保険・雇用保険)の加入手続きをされていない事業主の方は、労働基準監督署または公共職業安定所でお手続きください。

■問合せ 栃木労働基準監督署 ☎(24) 7766
佐野公共職業安定所 ☎(22) 6260

本市の標準価格

平成29年7月1日時点の「地価調査」価格が公表されました。

地価調査は、栃木県知事が

判定し、公表するもので、毎年7月1日時点の基準地の適正な価格(1㎡当り)で、皆さんに土地の正常な価格を知っていただき、土地取引の目安にしていきたいと思います。

基準地および標準価格は、栃木県ホームページをご覧ください。なお用地課(5階)、田沼・葛生の各行政センター、各支所、図書館で閲覧することができます。

■問合せ 同課 ☎(20) 3105

シルバー人材センターの刃物とき

▼日時 11月8日(水)午前9時～午後4時
▼会場 大橋シルバークラブ ※料金などは直接お問い合わせください。田沼、葛生の連絡所でも随時開催中です
■問合せ 同センター ☎(23) 7765

個人事業税のお知らせ

第2期分の納付書を11月10日(金)に送付します。納期限は、11月30日(木)です。
■問合せ 安足県税事務所 ☎(23) 1458

11月9日(木)～15日(水)まで秋の火災予防運動を実施します

■問合せ=消防本部予防課 ☎(23) 9910

秋から冬にかけては、暖房器具など火気を取り扱う機会が増え、また空気が乾燥するため、1年を通して最も火災が起こりやすい時期です。最近、電気器具や配線が原因とみられる火災が多く発生しています。いま一度、電気製品の点検をお願いします。

●チェック項目

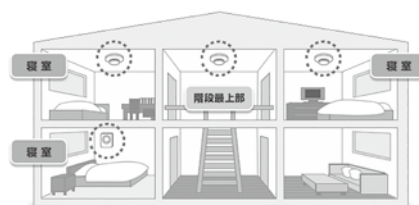
- ①プラグがしっかりささっているか
- ②プラグの隙間にホコリがたまっていないか
- ③タコ足配線でたくさんの電気を使用していないか
- ④電気器具から異音や異臭がないか

●住宅用火災警報器について

全ての住宅に、住宅用火災警報器の設置が義務付けられています。まだ取り付けがお済みでないご家庭については、寝室を中心に早期取り付けをお願いします。

●平成29年度全国統一防火標語

火の用心 ことばを形に 習慣に



皆さんの生活に関することについてのお知らせです。

就学援助費(新入学児童生徒学用品費)を入学前に支給します

平成30年度に入学する児童・生徒について、新入学児童生徒学用品費に限り、入学前の3月に支給をします。希望される方は学校教育課(3階)でお手続きください。

▼対象者 経済的理由により就学が困難で、平成30年度に市内の公立小・中学校に入学する児童・生徒の保護者

▼申請期間 12月1日(金)～1月19日(金)

▼必要書類 平成28年中の所得がわかるもの、通帳、印かん
■問合せ 同課 ☎(20) 3107

住所変更の手続きはお済みですか？

住民登録は、住所の公証や選挙人名簿の登録のほか、マイナンバー、国民健康保険、国民年金、介護保険、児童手当などの各種行政サービスの基礎となっています。

登録の内容が実態と異なっている場合、住民票を職権で削除させていただく場合があります。その場合には市民と

しての権利を行使できなくなったり、行政サービスを受けられないことがありますので、住所に変更があったときは、すみやかに届出をお願いします。 ■問合せ 市民課 ☎(20) 3016、田沼行政センター ☎(61) 1124、葛生行政センター ☎(86) 4713

窓口では本人確認を実施しています

本人になりすました第三者からの虚偽の届出や証明書の請求を防止するため、窓口では本人確認を行っています。

ご本人の確認が取れない場合、届出・請求などができませんので、窓口にお越しの際は必ずお持ちください。

▼対象となる届出・請求 戸籍の届出(婚姻、離婚、養子縁組など)、住所変更、印鑑証明、戸籍に関する証明、住民票の写しなど

▼本人確認書類 官公署の発行した顔写真付きの身分証明書 (運転免許証、パスポート、マイナンバーカードなど) ・顔写真のついていないもの

は2つ提示してください

(健康保険被保険者証、介護保険被保険者証、年金手帳・年金証書など官公署の発行したもの)

※代理人が申請する場合は、代理人の本人確認書類のほか、本人の同意書または委任状が必要です ■問合せ 市民課 ☎(20) 3016、田沼行政センター ☎(61) 1124、葛生行政センター ☎(86) 4713

狩猟事故防止のために

11月1日から翌年2月末日まで「狩猟期間」です。

狩猟者自身が気をつけるのはもちろんですが、ハイキングなどで山林に入る方、農業などに従事される方も次のことに気をつけましょう。

①オレンジ色などの明るい色の目立つ服装を心がけてください。

※白い帽子やタオルなどは、シカに間違えられる色です

②鈴、ラジオなどで自分の存在を知らせましょう。
③銃声が聞こえたら近寄らないようにしてください。
④林道などに複数の車両が止

まっているときは、近くで狩

猟を行っていることがありませんので、気をつけましょう。

⑤「わな」設置の看板(標札)などがある場所へは近寄らないでください。 ■問合せ 農山村振興課 ☎(61) 1163

栃木県立聾学校の学校公開

▼日時 11月22日(水)午前10時～午後0時30分

▼対象 聾学校について知りたい方、聴覚障害教育に関心のある方 ■申込 11月15日(水)までに、同校・鈴木 ☎028(622)3910 FAX028(624)6887

※詳細は同校ホームページ (<http://www.tochigi-edu.ed.jp/rogakko/nc2/>)をご覧ください

最低賃金の改正

栃木県最低賃金が10月1日から1時間800円に改正されました。この最低賃金は、県の区域内の事業場で働くすべての労働者とその使用者に適用されます。 ■問合せ 栃木県労働局労働基準部賃金室 ☎028(634)9109

市役所1階の〈ろうきん〉ATMをご利用ください!



給与・年金 振込は ろうきんへ

【ATM稼働時間】 平日8時45分から18時まで
中央労働金庫佐野支店 TEL.0283-24-8185

幸せのお手伝い 結婚相談所

誰だって まあるく なれば あるが ある

初婚・再婚・中高年・母子家庭
秘密厳守・相談無料
ハッピータイム 佐野北支部

0283-85-2443
090-7638-3696

い い み ら い
11月30日は『年金の日』



◆老後や「もしも」のときに備えて国民年金

日本に住む20歳から60歳未満のすべての方は国民年金に加入し(表1)、国が給付に必要な費用の2分の1を負担して、老齢基礎年金など(表2)年金給付の運営をしています。

年金受給のために、国民年金への加入届けを出して、保険料もきちんと納めましょう。

◆国民年金保険料の納付が困難なときは

保険料を納めることが経済的に困難な場合には、納付が免除または猶予される制度があります。

①保険料申請免除制度…本人、世帯主、配偶者の前年の所得要件により全額または4分の3、半額、4分の1が免除となります。

②若年者納付猶予制度…50歳未満の方で、本人、配偶者の前年の所得要件により、保険料の納付が猶予されます。

③学生納付特例制度…学生の方で、本人の前年の所得要件により、在学中の保険料の納付が猶予されます。

◆20歳になったらすべての人が加入します(表1) 国民年金の加入者は次の3つに分けられます。

種別	加入者	加入の届け出	保険料の納付
第1号被保険者	自営業・農林業・学生・無職の方など	ご自身で市役所の担当窓口へ	ご自身で納付 月額16,490円(平成29年度)
第2号被保険者	会社員や公務員など	勤務先が届け出	給料などから天引き
第3号被保険者	第2号被保険者に扶養されている配偶者	配偶者の勤務先が届け出	なし(配偶者の加入している年金制度が負担)

◆暮らしをサポート3つの基礎年金(表2)

	対 象	年金額(平成29年度)※1
老齢基礎年金	保険料納付済期間と保険料免除期間を合わせて25年以上ある方が、65歳から受けられます。※2	779,300円(満額) ※保険料を40年間納めた場合
障害基礎年金	国民年金(第1号)加入中に初診のある病気やけがで国民年金法の1・2級の障害に該当する期間、支給されます。※3	1級974,125円 2級779,300円
遺族基礎年金	国民年金(第1号)加入中や老齢基礎年金を受けているか受けられる方が死亡したときに、その方に生計を維持されていた子のある配偶者、または子に支給されます。※3 (子とは18歳到達年度末までの子または20歳未満の障がいのある子をいいます)	779,300円+子の加算 2人まで1人につき 各224,300円 3人目以降1人につき 各74,800円

※1 国民年金は賃金や物価の変動などにより年金額の見直しが行われます

※2 今年の8月より、資格期間が10年以上25年未満の方でも老齢基礎年金が受けられるようになり、対象者には通知が郵送されています 手続きがお済みでない方は、早めに年金事務所へご相談ください

※3 障害基礎年金、遺族基礎年金を受けるためには条件があります

◆納めた国民年金保険料は、全額が社会保険料控除の対象です!

国民年金保険料は、健康保険や厚生年金などの社会保険料を納めた場合と同様に、社会保険料控除としてその年の課税所得から控除され、税額が軽減されます。国民年金は、老後はもちろん、不慮の事故など万一のときにも心強い味方となる制度です。保険料は納期を守ってしっかり納めましょう。

栃木年金事務所では、相談希望日の1ヶ月前予約による年金相談を実施しています

▶相談時間帯=平日 午前8時30分~午後4時

▶予約受付=栃木年金事務所 ☎0282(22)4697 ※平日 午前8時30分~午後5時

■問合せ=市民課 ☎(20)3019・田沼行政センター ☎(61)1124・葛生行政センター ☎(86)4713



市有地をお売りします

■問合せ＝財産活用課 ☎(20)3050

市では、公共的に利用計画のない市有地について、一般競争入札による売却を行います。入札に参加される方は、土地に関する情報および入札方法を説明しますので、現地説明会にご参加ください。

ご都合のつかない場合は、財産活用課へご連絡ください。

- ▶ 申込・入札保証金納付期間＝11月1日(水)午前9時～20日(月)午後5時
- ▶ 入札日時＝11月28日(火)午前10時～(受付は午前9時～9時50分) ▶ 入札会場＝市役所4階会議室
- ▶ 入札申込＝所定の様式により、添付書類を添えて直接または郵送(簡易書留で申込締切日の消印有効)で、財産活用課へお申し込みください。(郵送先) 〒327-8501 財産活用課財産活用係(住所不要)

【入札予定物件】

※予定価格＝最低売却価格

番号	所在(地目)	実測地積	予定価格	現地説明会
29-1	大橋町3241-1	407.87㎡(約123坪)	11,540千円	11月13日(月) 午後1時30分～2時30分

○下記の物件については、先着順により随時売却を行っています。※売却済みの場合もあります

番号	所在	公簿地目	実測地積	売却価格
21	田沼町1825-13	宅地	240.43㎡(約73坪)	5,049千円
25	田沼町1836-1	宅地	211.95㎡(約64坪)	4,493千円
25-5	赤見町1219-21	宅地	465.31㎡(約141坪)	5,299千円
25-6	田沼町66-1	雑種地	422.11㎡(約128坪)	7,748千円
25-7	田沼町114-5	山林	359.98㎡(約109坪)	7,318千円
27-3	葛生東1丁目2650-5	宅地	1,179.26㎡(約357坪)	10,813千円

※詳しくは市ホームページ(行政情報→市有財産の売払い)をご覧ください

ストップ・滞納～税金は納期限内に納めましょう～

■問合せ＝収納課 ☎(20)3010

税金は、市民の皆さんが安心して豊かな社会生活をしていくための大切な財源です。

市では税金を納期限内に納めていただいている多くの方との公平性を保つため、納付できるにもかかわらず納めない方や、ほかの返済を優先し税を滞納している方について、早期に滞納整理を行っていきます。

市では、次のような取り組みを行っています

●納税相談

市税などを納期限内に納めることが困難な方からの相談を受け付けています。

●納税催告

納期限を過ぎても納付・相談がない方へ、催告書などの送付、電話催告、自宅訪問、または勤務先訪問を行います。

●財産調査

滞納されている方の財産調査(官公署、金融機関、保険会社など)を行います。また、勤務先に対して給与の照会も行います。

●差押処分

滞納されている方の財産(不動産、預貯金、生命保険、給与、自動車など)の差し押さえを行います。差し押さえ後も納付にならない場合は、差押財産の公売・取立を行い、市税に充当します。



自動車の差し押さえの様子

期限内納付にご協力をお願いします



平成30年版県民手帳を販売します

数に限りがありますので、お早めにお求めください。

▼価格 通常判540円、ポケット判432円(税込)

▼販売期間 11月15日(水)～1月31日(水)午前8時30分～午後5時15分(平日のみ、年末年始を除く)

▼販売場所 政策調整課(4階)、田沼・葛生の各行政センター

○市内では次の所で販売予定
未来屋書店佐野新都市店(イオンモール1階)、ホームセンターカンセキ佐野店、安蘇庁舎売店など。

また、一部コンビニでも取扱予定ですが、詳しくは店頭にてご確認ください。

■問合せ 政策調整課
☎3001

全国一斉「女性の権利ホットライン」強化週間

11月13日(月)～19日(日)の間を強化週間として、女性の権利の相談をお受けします。

▼日時 同週間中、午前8時30分～午後7時(土・日曜日

は午前10時～午後5時)

▼連絡先 女性の権利ホットライン(ナビダイヤル)
☎0570(070)810

■問合せ 人権・男女共同参画課 ☎(61)1140

11月は児童虐待防止推進月間です

あなたからの連絡が子どもを虐待から守る大きな一歩となります。虐待かもしれないと思った際は、ご連絡ください。

▼相談窓口 児童相談所(3ヶ所) ☎189
児童虐待緊急ダイヤル(夜間や土・日曜日、祝日)
☎028(686)3005

県南児童相談所
☎0282(24)6121

佐野市児童虐待ホットライン
☎(21)6772

○家庭児童相談室では、子どもの養育に関する相談もお受けしています。

■問合せ 同室 ☎(20)3002

野外焼却(野焼き)はやめましょう

毎年、野焼きが原因となる苦情が多数寄せられます。ご

みの種類にかかわらず、野外

でごみを焼却することは原則として禁止されています。清掃センターへの搬入や業者に

処理を依頼するなど、適切に処分しましょう。

法律に違反して野焼きをした場合は懲役や罰金などに処せられる場合があります。また、農業行為などの例外についても、周辺の生活環境へ影響が認められるときは中止していただく場合があります。

野焼き行為は、発生する煙による悪臭・健康被害や火災の原因につながります。法律違反となる野焼きは絶対にやめましょう。

■問合せ 環境政策課
☎(20)3013

単独処理浄化槽から合併処理浄化槽へ転換しましょう

単独処理浄化槽は、家庭排水のうち、トイレの污水だけを処理するもので、台所やお風呂の生活雑排水はそのまま川に放流されてしまい、水質の悪化につながります。市では、単独処理浄化槽か

ら、生活雑排水も処理できる合併処理浄化槽への転換を促進しています。転換の際は、市の補助金制度をご活用ください。

●浄化槽設置の補助金制度
対象区域内で専用住宅に環境配慮型浄化槽を設置する方に対し、予算の範囲内で交付します。

▼対象区域 下水道事業計画区域および農業集落排水処理対象区域を除く市の区域

▼補助額 5人槽は33万2千円、7人槽は41万4千円、10人槽は54万8千円
※設置前に申請してください(工事着手後の申請は不可)

◎工事の勧誘には決してその場で契約せず、家族で相談や複数の工事業者から見積りを取って比較するなど、慎重な対応をお願いします。

◎浄化槽を設置しましたら、定期的な保守点検、清掃、水質検査を必ず実施してください。

■問合せ 環境政策課
☎(20)3013

ともこ皮膚科クリニック

診療科目

皮膚科

診療時間

9:00~12:00/16:00~18:00
(ご予約制ではございません)土曜日午後も診療しております。

美容皮膚科

9:00~18:00(完全予約制)
※手術・ヒアルロン酸・ボトックス・脂肪溶解注射は午後からの予約となります。
※全身脱毛の最終予約は17:00となります。

住所: 栃木県佐野市鐘塚町156-1 電話: 0283-85-9483

休診日
木・日・祝日



Jアラートを用いた情報伝達テストを実施します ■問合せ＝危機管理課 ☎(20)3056

地震・津波や武力攻撃などの発生時に備え、全国瞬時警報システム(Jアラート)を用いた情報伝達テストを行います。 ※当日は、国内全域でさまざまな手段を用いて情報伝達訓練が行われます

▶日時＝11月14日(火) 午前11時ごろ

市内の248か所に設置してある防災行政無線から、一斉に次のような放送が流れます。

上りチャイム音

「これは、Jアラートのテストです。」×3

「こちらは、ぼうさいさのです。」

下りチャイム音

●弾道ミサイルが日本に落下する可能性がある場合、

「Jアラート」を通じて、国民保護サイレンと緊急情報が流れます

屋外にいる場合…近くの建物や地下に避難しましょう

建物がない場合…物陰に身を隠すか、地面に伏せて頭部を守りましょう

屋内にいる場合…窓から離れるか、窓のない部屋に移動しましょう

※詳しくは、内閣官房国民保護ポータルサイトをご覧ください



税を考える週間

11月11日～17日は、「税を考える週間」です。今年のテーマは「くらしを支える税」です。次の催しを行いますので、ぜひお越しください。

○税金のない世界を体験しよう
税金のない世界を体験できるブースを設置します。

▼日時 11月11日(土)～12日(日) 各日午前10時～午後2時

▼会場 道の駅どまんなたぬま

○中学生の税に関するポスターなどの展示会

▼展示期間 11月中(施設により異なる場合があります)

▼展示会場 市役所、安蘇庁舎、商工会議所

■問合せ 正しい申告と納税推進都市協議会(佐野税務署) ☎(22)4366

ご存じですか? 検察審査会

犯罪などの被害に遭い、警察署や検察庁に訴えたものの、その処分に不満のある方は、検察審査会にご相談ください。検察審査会では、選挙権がある方の中からくじで選

ばれた11人の検察審査員が、当否を審査します。

※費用はかかりません。秘密は固く守られます

■問合せ 足利検察審査会事務局 ☎0284(41)3106

「佐野ブランドニュース」毎週水曜日に更新中!

市では、毎週水曜日に、市ホームページと「さのまるフェイスブック」で、佐野ブランド認証品を紹介しています。ぜひ、ご覧ください。

●市ホームページ

<http://www.city.sano.lg.jp/>

brand/hinsyuhin/



●さのまるフェイスブック

<https://www.facebook.com/sanomaru20110225>

[sanomaru20110225](https://www.facebook.com/sanomaru20110225)



※例年11月に新たな佐野ブランド認証品を募集していましたが、より良い認証制度のあり方を再検討するため、今年度の募集は休止します

■問合せ 都市ブランド推進室 ☎(20)3047

『大切に想う心にお応えします』

栃木県初!
動物葬祭1級ディレクター取得セレモニー
当社は完全個別火葬です



火葬 供養 納骨 車迎え

ペットセレモニー佐野

0283-20-1559 佐野市犬伏上町2209 佐野百観音北側

楽しく仲良く熱心に勉強しませんか?

37年の信頼と実績!

高校生…英語・数学・物理・化学
中学生…英語・数学・特別補習(5教科)
小学生…英語・佐高附属中受験対策



LSE英語教室 LSE数理教室

☎21-1212(午前9時まで)
080-2126-0948(尾花)

金下 室富 岡教
三好 山形 教
足利 室足 利北
教室 教室 教室



注 目
健康福祉
募集
催し物
お知らせ
講座
施設
相談
話題

「佐野市水と緑と万葉のまちづくり基金」にご寄付をありがとうございました

■問合せ＝政策調整課 ☎(20)3000

市では「佐野市水と緑と万葉のまちづくり寄附条例」により、佐野市を愛する皆様からの寄付をもとにまちづくりを進めています。

平成29年4月から9月までにいただいた寄付金は、合計225件、3,554,671円になりました。多大なるご寄付をありがとうございます。寄付の内訳は次のとおりです。

寄付金の指定先	件数	寄付金額
自然と環境との共生を図る事業	3件	372,000円
子育てを支援する事業	3件	104,500円
観光の振興を図る事業	1件	1,500円
歴史又は文化を活かした事業	2件	12,500円
佐野ブランドキャラクターさのまるの活動に関する事業	208件	1,924,277円
その他まちづくりに関する事業	12件	1,139,894円

※一度に複数の事業を選択できるため、寄付の実績と事業別の寄付件数の合計は異なります

※寄付をいただきました方の氏名については、市ホームページにて公表させていただきます

市にご寄付いただいた方をご紹介します

平成29年4月から9月までに、市にご寄付いただいた方をご紹介します。

●寄付金をくださった皆様

お名前	事業の指定
佐野ライオンズクラブ(朝日町) 様	社会福祉事業基金寄付金
城東中第10回卒業学年会 様	

●物品をご寄付くださった皆様

お名前	ご寄付いただいた物品
萩原 益実(赤坂町) 様	田中正造書幅
京谷 博次(堀米町) 様	市内出土資料、歴史資料など
石睦会(石塚町) 様	小学生通学帽(黄色い帽子)
桑原 良男(群馬県みどり市) 様	須永元関係資料
海老原 脩治(栃本町) 様	郷土資料
藤田 好三(壬生町) 様	著書
佐野市エルピーガス販売協同組合(栃本町) 様	ガス警報器
株式会社 エコ革(久保町) 様	スポーツカウンターセット、地球儀、発表ボード
初谷 初伊(大橋町) 様 青木 昌枝(朝日町) 様	ラグビーユニホーム(佐野市選抜女子チーム)

佐野市への多大なる応援をありがとうございました。

今後とも温かいご支援をお願いします。



～ワールドスポーツをSANOで！(その5)～ 佐野から世界へ、世界からSANOへ

インドやパキスタンなど、クリケットが盛んな国から移住する方が世界的に増えており、今までクリケットになじみのなかった国々にクリケットが広がり、新たな交流や経済効果が生まれています。

佐野市では、国の地方創生拠点整備事業を活用し、日本初の国際クリケットグラウンドが整備されます。将来的には、ここがグローバルスポーツ「クリケット」の日本の拠点になることでしょう。今後も市と協力し、クリケットが市民から愛され、地域社会の発展に貢献できるよう努力していきます。

(特定非営利活動法人日本クリケット協会 大鳥居悠貴)

■問合せ＝スポーツ立市推進課 ☎(20)3049



佐野市でも外国人選手との交流を行っています



旧田沼高校グラウンドを活用した「佐野市国際クリケット場」

講 座

クリスマスのおもてなし 料理をつくりましょう

▼日時 12月8日(金)午前9時
30分～午後1時30分

▼会場 田沼中央公民館

▼講師 佐野市生活研究グループ協議会

▼定員 先着30人

▼費用 500円(材料費など)

■申込 11月20日(月)までに、

農政課 ☎(20)3043

英語であそぼう 〜クリスマス〜

外国人の先生と楽しくクリスマスゲームやクラフトをしましょう。

▼日時 12月2日(土)午後1時

30分～4時

▼会場 城北地区公民館

▼対象 小学生

▼定員 先着50人程度

▼費用 700円(保険代など)

■申込 11月20日(月)までに、

国際交流協会 ☎(24)4447



平成29年度後期「カルパ青年sano」 詳しくは→ <https://culpa-seinen-sano.amebaownd.com/>

▶日時＝12月4日(月)から各講座13回開催 (パン作りのみ4回)

▶対象＝18歳～50歳の方 ▶費用＝下記受講料のほか、年会費1,000円

▶申込＝11月1日(水)～14日(火)午後7時～9時(土・日曜日、祝日を除く)に受講料を添えて
界地区公民館へ

■問合せ＝カルパ青年sano会長 宮澤慎治 ☎080(5184)5362 (平日午後7時～9時)



講座名	曜日	時間	会場	定員	受講料
リズムステップ	月	午後8時～9時	界地区公民館	15人	4,000円
ZUMBA	火	午後7時20分～8時20分	界地区公民館	30人	3,000円
ヨガ	火	午後8時30分～9時30分	界地区公民館	30人	3,000円
フラダンス	火	午後7時40分～9時	植野地区公民館	30人	3,000円
パーニングエアロ	水	午後7時20分～8時20分	界地区公民館	30人	3,000円
ブートアタック	水	午後8時30分～9時30分	界地区公民館	30人	3,000円
パドミントン	木	午後8時～10時	植野小体育館	20人	3,000円
パン作り	木	午後7時～10時	界地区公民館	8人	6,000円
ゴルフ	金	午後7時30分～9時30分	佐野グリーンゴルフ	15人	14,000円



クリーン推進課からのお知らせ

ペットボトルの出し方が変わります

平成30年1月4日から、ペットボトルについているラベル部分は必ずはがしてから出していただくことになります。ご協力をよろしくお願いいたします。

【1月4日からのペットボトルの出し方】

- ・キャップをはずす
- ・ラベルをはがす
- ・中を水洗いする
- ・指定袋に入れて出す



■問合せ＝クリーン推進課 ☎(23)8153

※11月3日の文化の日と23日の勤労感謝の日は、ごみステーションの収集・清掃センターでの受入を行いません

消費生活センターからのお知らせ

架空請求のトラブルが再び増加しています

「架空請求」とは、はがきや電話、電子メールなどで、身に覚えのない料金を請求する詐欺の手口です。

「裁判」や「訴訟」、「法的措置を取る」、「給料、財産、不動産を差し押さえる」など書いてあっても、不安をあおって連絡を取らせようとする架空請求の手口ですので、連絡をしないようにしましょう。

困った時は、消費生活センターへご相談ください。

■問合せ＝消費生活センター ☎(20)3015

※平日午前9時～午後4時

消費者ホットライン ☎局番無し188

※土曜日午前9時～午後5時、

日曜日・祝日午前10時～午後4時

運動公園「卓球教室」

会場＝運動公園市民体育館

費用＝各4320円(月額)

■申込＝同公園管理事務所

☎(25)0403 (月曜休館)

① ラージ卓球初級

▼開催日・時間＝

毎週水曜日・午前10時～正午

② 硬式卓球初級

▼開催日・時間＝

毎週金曜日・午前10時30分～正午

③ ラージ卓球中級

▼開催日・時間＝

毎週金曜日・午後0時30分～2時



**県立県南産業技術専門学校
技能講習会の開催**

▼定員＝各10人

▼費用＝各4950円

■申込＝各講座開催日の10日前までに、同校へ

☎0284(91)0803

※受講料は、栃木県収入証紙

でお支払ください

●技能検定準備講習

(機械検査2級)

▼日時＝12月4日(月)・5日(火)

午前9時～午後4時

●TIG溶接

▼日時＝12月14日(木)・15日(金)

午前9時～午後4時

パレットプラザの講座

●安心・安全な生活のために

自分を守るのは自分自身

悪質商法の手口やサブリメントなど、自分自身を守るための知識をお教えます。

▼日時＝12月13日(水)午後1時30分～3時

▼会場＝田沼行政センター

▼講師＝永倉初江さん

(佐野市民病院薬剤部)

▼定員＝先着50人(無料)

■申込＝12月8日(金)までに、

人権・男女共同参画課

☎(61)1140

初心者木版画講習会

雅趣あふれた年賀状を作り

ましょう。

▼日時＝11月14日～12月12日

の毎週火曜日(全5回) 午後

1時30分～3時30分

▼会場＝隣保館(赤坂町)

▼講師＝加藤多美さん

▼定員＝先着10人

▼費用＝無料(ただし教材費1600円は自己負担)

■申込＝11月1日(水)午前9時以降、同館 ☎(22)7513

**佐野市中央公民館
「中央趣味講座」**

■申込＝11月6日(月)以降、

同館 ☎(24)5771

●羊毛フェルトでつくる吊るし雛

▼日時＝12月4日(月)午後1時30分～3時30分

▼講師＝松島香織さん

▼定員＝先着16人

▼費用＝1千円(材料費)

●草木染(梅)でつくる素敵な

スカーフ

▼日時＝12月20日(水)午後1時30分～3時30分

▼講師＝大竹広恵さん(とちぎ花センター職員)

▼定員＝先着30人

▼費用＝1500円(材料費)



**大伏地区公民館
市民教養講座**

- 申込 同館 ☎(23) 8137
- ① 元気になる講座「笑いヨガ」
▼日時 12月6日(水)午後2時
〜4時 ▼講師 中澤和子さん
▼定員 100人(無料)
- ② 針葉樹やドライフラワーの
クリスマスリース作り
▼日時 11月28日(火)午後2時
〜4時 ▼講師 渡邊美樹さん
▼定員 100人(無料)
- ▼費用 1500円(材料費)

**田沼中央公民館
趣味の講座**

- 申込 ①は11月1日(水)以
降、②は11月20日(月)以降、
同館 ☎(61) 1135
- ① 絵手紙講座(年賀状を作る
う) ▼日時 11月14日(火)午
後1時30分〜3時30分
▼講師 栃木美弥子さん
▼定員 16人
- ▼費用 500円(材料費)

- ② 季節の折り紙(千支)
▼日時 12月7日(木)午後1時
30分〜3時30分
▼講師 石原啓子さん
▼定員 16人
- ▼費用 300円(材料費)

**葛生地区公民館
市民教養講座**

- 申込 同館 ☎(86) 3414
- ※②は11月6日(月)から受付
- ① 「ふるさと」の民話語り」
〜唐沢山城の歴史語りと地元
のお話し〜
▼日時 11月22日(水)午後1時
30分〜3時
▼講師 佐野ふるさと民話の
会 ▼定員 50人(無料)
- ② 楽しいハンドメイド「かぎ
編みでラリエット&お花のブ
ローチ」
ナチュラルで優しい風合い
のアクセサリーを編みます。
- ▼日時 11月30日、12月7日
の木曜日(全2回) 午後1時
30分〜3時30分
▼講師 菊地夕美子さん
▼定員 15人
- ▼費用 1千円(2回分、材
料費)

**常盤地区公民館
市民教養講座**

- 申込 同館 ☎(85) 3657
- ① 「柚子」まるごと活用教室
「柚子」を使った料理をご紹
介します。
▼日時 11月30日(木)午後1時

30分〜3時30分

- ▼講師 船田実さん
- ▼定員 15人
- ▼費用 500円(材料費)
- ② ふるさとコンサート「コス
ペルなクリスマスを！」
▼日時 12月6日(水)午後1時
30分〜3時 ▼講師 J O Y
ミュージックカンパニー
▼定員 100人(無料)

わな猟講習会

- わな猟の基本や正しい実践
方法を知りましょう。
▼日時 11月8日(水)午後1時
〜4時
▼会場 田沼中央公民館、市
内の山林
- ▼対象 1 わな猟免許取得者、
興味のある方
- ▼内容 ① わな猟実施の注意
点(県南環境森林事務所)、
② 箱わな・くくりわなの設置
実習(猟友会安蘇支部)
- 申込 佐野市有害鳥獣被害
対策協議会事務局(農山村振
興課内) ☎(61) 1163

図書館の催し 詳しくは、各館で配布する「図書館だより」やホームページをご覧ください。

イベント名	日時	内容	対象など	
佐野図書館 ☎(22) 1833	大人のためのストーリーテ リングおはなし会	11月12日(日) 午後1時30分〜 2時30分	「三本のカーネーション」「つる女 房」ほか 協力:たぬま素話の会	小学生〜 先着40人
	秋のおたのしみ上映会	11月18日(土) 午後1時〜2時	「がんばれスイミー」「はれときど きぶた」(16ミリフィルム) 協力:16mの会	
田沼図書館 ☎(61) 1136	クリスマスのおはなし会& ぬいぐるみのおとまり会	12月16日(土) 午後2時〜3時	おはなし会の後、ぬいぐるみた ちがおとまりします。 お迎えの際におとまりの様子 の写真をプレゼント!	未就学児〜小学生 先着30人 11月25日(土)〜受付
葛生図書館 ☎(86) 3416	クリスマスおはなし会と すてきなカードづくり	12月9日(土) 午後1時30分〜 3時30分	図書館で絵本や紙芝居を楽しん だ後に美術館で企画展を鑑賞し、 クリスマスカードを作ります。	小学生まで(低学年以下 は保護者同伴) 先着30人
3館共通	図書館員おすすめの本 〜大人の本〜	11月12日(日)まで	佐野・田沼・葛生図書館スタッ フがおすすめの本を選びました。	

【蔵書点検による休館のお知らせ】

佐野図書館: 11月21日(火)〜23日(祝・木) 田沼図書館: 11月29日(水)〜12月1日(金)
葛生図書館: 12月12日(火)〜14日(木) ※佐野・葛生館は月曜日、田沼館は火曜日が通常休館日です



くらしの講座「家電製品の使い方、選び方」

▼日時 11月20日(月)午後1時30分～3時

▼会場 城北地区公民館

▼講師 省エネルギーセンター

▼定員 先着30人

▼費用 無料

■申込 11月17日(金)までに、
交通生活課 ☎(20)3014

古傘の布地を再利用する
マイバッグ作り講習会

▼日時 12月5日(火)午後1時30分～4時

▼会場 田沼中央公民館

▼講師 佐野市消費者友の会

▼定員 先着20人(無料)

■申込 クリーン推進課

☎(23)8153

廃食用油から石けん作り

▼日時 ①11月15日(水)
②12月20日(水)

各回、午前9時30分～正午

▼会場 みかもクリーンセンター

▼定員 各回先着10人(無料)

■申込 クリーン推進課

☎(23)8153

楽習講師企画講座

■申込＝生涯学習課 ☎(20)3109

事前にお電話にてお申し込みください。また、持ち物などの詳細はお申し込み時にご確認ください。

講座名	日時	会場	対象	講師(敬称略)	定員	費用
民話「城ものがたり」ほか	11月9日(木) 午後1時30分～3時	市役所1階		さの民話かたくりの会	なし	なし
はじめてのパソコン講座	11月15日、22日、29日(各水) 午前10時～正午	ばるばーと		NPO唐沢PC	6人	3,000円
はじめてのオカリナ	11月15日、22日、29日(各水) 午後1時30分～3時	界地区 公民館		木村けい子	12人	なし
男性のための社交ダンス	11月16日、30日(各木) 午後2時30分～3時30分	佐野中央 公民館	※1	井上千枝子	10人	なし
成年後見制度と家族信託	11月20日(月)または12月15日(金) 午後1時30分～3時	市役所1階		関野義明	20人	1,000円
愛犬講座トイレのしつけ	11月21日(火) 午前10時30分～11時30分	イオン 佐野新都市		宮腰幸子	10人	500円
ママ友作りのベビマ	11月21日(火) 午前10時30分～正午		※2	柏倉美香	10組	500円
プリフラワーケーキ				渡邊美樹	8人	1,000円
健康長寿体操	11月21日、28日(各火) 午前10時30分～正午	佐野市 武道館	※3	橋本幸造	20人	150円
備えて安心!任意後見	11月22日または12月13日(各水) 午前10時～正午	市役所1階		行政書士グループかたくり	10人	500円
クリスマスアイシング クッキー作り	11月23日(木)または12月3日(日) 午前10時～午後3時 ※1回30分程度			奥山京子	各回 15人	500円
親子将棋教室	11月24日(金)～26日(日) 24日 午後5時～7時 25・26日 午後2時～5時		※4	須藤敏夫	30人	なし
キッズチアリーディング 講座	11月26日(日) 午前10時30分～正午	ばるばーと	※5	戸叶美恵	8人	なし
かぎ針クリスマスブーツ 作り	11月29日(水) 午前9時～11時	佐野中央 公民館		須藤彰子	15人	1,134円
はじめての写経体験	11月30日(木) 午後1時30分～3時	田沼中央 公民館		中島清道	20人	100円

※1：男性、中級程度、※2：2ヶ月～歩く前位までの親子、※3：60歳以上の方、

※4：15歳までの親子、※5：4歳～小3まで



【施設情報】市立博物館・美術館からのお知らせ

吉澤記念美術館「のぞいてごらん！紙の上の小さな世界」展関連イベント
○コンサート「美術館の小さな音楽会」

「木星」や「ジムノペティ」などフランス・イギリスの音楽をお楽しみいただけます。

▼日時 11月23日(祝・木)午後1時～2時 ▼演奏者 板垣聡子さん(ヴァイオリン)、西園文美さん(フルート)、澤田奏恵さん(打楽器)

▼定員 先着50人(無料、当日の観覧券が必要です)
■申込 同館 ☎(86)2008

郷土博物館主催講座 「佐野の石仏めぐり」

市内の石造物(石仏、石碑、狛犬など)を見学します。

※石段や山道を歩きますので、動きやすい服装でご参加ください

▼日時 12月9日(土)午前9時～午後4時(小雨決行)

▼集合 郷土博物館 ▼定員 先着20人 ▼費用 500円(資料代・保険料)
■申込 同館 ☎(22)5111

全国山城サミット佐野大会 開催記念・第66回企画展 「佐野の城館跡～唐沢山城とその支城～」開催中

■郷土博物館 ☎(22)5111

唐沢山城や周辺の支城にはさまざまな歴史があります。

▶会期 = 12月3日(日)まで

▶開館 = 午前9時～午後5時

▶入館料 = 一般210円ほか

※全国山城サミット開催日の11月25日(土)・26日(日)は無料

▶休館日 =

毎週月曜日、11月24日(金)

【展示解説日】(予約不要)

11月12日(日)、12月3日(日) 各日午後2時～

全国山城サミット佐野大会開催記念・アートリンクとちぎ2017 「のぞいてごらん！紙の上の小さな世界 —19世紀フランス・イギリスの版画挿絵—」

■吉澤記念美術館 ☎(86)2008

今月はコンサートも開催！美術館で芸術の秋を満喫しませんか？

▶会期 = 12月10日(日)まで

▶開館 = 午前9時30分～午後5時

▶観覧料 = 一般510円ほか

▶休館日 =

毎週月曜日、

11月24日

(金)



J. J. グランヴィル画
J.メリー『星々』
1849年刊より
栃木県立美術館蔵

葛生化石館・吉澤記念美術館企画展

石炭岩物語

～化石と書が語る人と地球のものがたり～
平成29年7月15日(土)～11月26日(日)

■葛生化石館 ☎(86)3332

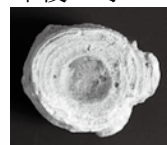
バームクーヘンのような模様のあるこの化石は「ストロマトポラ」といいます。名前からストロマトライトと間違えられますが、海綿動物の仲間です。石灰質の骨格をつくる生き物で石灰岩中から見つかります。石灰岩物語展で展示中です！

▶開館 = 午前9時～午後5時

▶入館料 = 無料

▶休館日 =

毎週月曜日、
11月24日(金)



ストロマトポラ
所蔵:栃木県立博物館

「田村耕一の技④土と炎展」開催中

■人間国宝田村耕一陶芸館

☎(22)0311

まちなか活性化ビル「佐野未来館」

▶会期 = 11月26日(日)まで

▶開館 = 午前9時～午後5時

▶費用 = 無料

▶休館 =

11月27日(月)～11月30日(木)

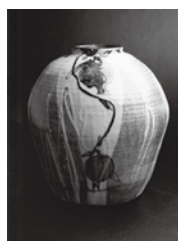
●次回企画展のお知らせ

「德利・ぐい呑・湯呑・そして色紙展」

酒器や湯呑という小さな作品をとおして田村の独特な世界がお楽しみいただける展覧です。

▶会期 =

12月1日(金)～3月11日(日)



銅彩柘榴文大壺

「羽子板展」

■葛生伝承館 ☎(84)3311

歌舞伎を題材とした押絵羽子板を展示しています。

▶会期 = 1月28日(日)まで

▶開館 = 午前9時～午後5時

▶入館料 = 無料

▶休館日 = 毎週月曜日、11月24日

(金)・29日(水)・30日(木)

【雛人形展の展示品募集】

次回展「雛人形展」平成30年2月10日(土)～4月8日(日)の期間中、お持ちの雛人形などを葛生伝承館で展示してみませんか。

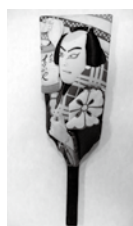
▶募集期間 = 1月14日(日)頃まで

▶内容 = 雛人形など桃の節句に関するもの

▶その他注意事項 = ・展示終了後、返却します

・搬入、搬出が可能な方(無理な方はご相談ください)

・展示を希望される方は、事前に電話でご連絡ください



押絵羽子板
「幡随長兵衛」



教室名など	対象者・対象児など	期日	受付時間など	会場
ママパパ（ファミリー）学級 ※要予約	初めて妊娠された方とその家族 ①妊娠初期の方から ②妊娠中期以降の方から	①11月20日（月） ②11月29日（水）	午前9時10分～11時45分まで（受付：9時～9時10分）	佐野市保健センター
赤ちゃんふれあいルーム	1歳未満のお子さんと保護者	11月20日（月） 11月15日（水）	午前10時～10時30分	佐野市保健センター 田沼保健センター

児童館情報

子育て教室

乳幼児のいる子育て中の親子が気軽に集い、相互交流や子育ての不安・悩みを相談できる場所です。

- ▶ 内容＝親子の遊び（手遊びや歌）、工作など
- ▶ 日程＝各館午前10時30分から

南	毎週月曜日 ※13日：おはなし会（劇団ゆい）、20日：キッズ&ママピクス
東	わいわいタイム 毎週木曜日（祝日の場合は休み） ※ベビーマッサージ 28日（火）午前11時15分～
西	毎週火曜日（0～1歳向け）ハイハイタイム ※毎月1回ベビーマッサージ 毎週金曜日（1～3歳向け）のびのびタイム 西児童館フェア 11日（土）午前10時～正午 ※参加無料
田沼	にこにこタイム毎週月曜日 ドレミルーム第2・第4水曜日 スターウォッチング 24日（金）午後5時～

- ▶ 休館日＝第3土曜日と翌日の日曜日、国民の祝日

■問合せ＝南児童館 ☎(23)2525
東児童館 ☎(21)1668、西児童館 ☎(25)2452、
田沼児童館 ☎(62)0878

こどもの国情報

小学生や就学前の児童を持つ親と子を対象に行います。参加希望の方は当日開始30分前に会場に集合し、受付をしてください。

なお、参加費などは無料ですが、入館時、市外の大人の方は入館料200円が必要です。

こどもの国の消防訓練

幼年消防隊の啓発と避難訓練、消防車両による放水訓練を行います。※放水訓練は中止となる場合あり

- ▶ 日時＝11月7日（火）午前10～11時30分
- ▶ 会場＝総合こどもセンター

チャレンジザゲーム遊び教室

ニュースポーツを体験し楽しく遊びましょう！

- ▶ 日時＝11月12日（日）午後2時～3時30分
- ▶ 会場＝総合こどもセンタープレイアトリウム
- ▶ 定員＝先着30人程度（無料）

- ▶ 休館日＝毎週月曜日、第2木曜日（祝日の場合はその翌日）

■問合せ＝こどもの国 ☎(21)1515

地域子育て支援センター情報

ぴよぴよルームたぬま・くずう

たぬま ☎(62)7041（たぬま保育園内）
くずう ☎(85)3456（くずう保育園内）

- ▶ 利用時間＝月～金曜日 午前10時～午後4時
※お弁当を持ってくると1日遊べます

★講座のご案内 午前10時30分から

- ▶ 日時・会場・内容＝

7日（火）・たぬま マックにいさんとあそぼう

16日（木）・たぬま・くずう 誕生会



地域子育て支援まちなかプラザ「ゆめぼけっと」

（佐野駅前交流プラザ「ぱるぼーと」2階）☎(27)0224

- ▶ 利用時間＝午前9時～午後5時

※飲食自由、一時預かり保育も受け付けています

- 講習会 「ベビーヨガ」（要予約）講師：渡部ひとみさん
8日（水）午前10時30分～
- 親子教室「クリスマスグッズを作ろう」（要予約）
22日（水）午前10時30分～
- 誕生会：15日（水）午前10時30分～
- おはなしタイム：14日（火）午前11時～

☆詳しくは市ホームページ、または直接お問い合わせください

次の施設でも、地域子育て支援センターを開設しています。

☆風の子保育園 ☎(24)2235 ☆大栗保育園 ☎(20)5255 ☆認定こども園あかみ幼稚園 ☎(25)3608



※【予】と記載のある相談は、予約が必要です

各種相談ガイド 11月2日(木)～12月7日(木)

相談名	日時	会場	問合せ
育児相談	11月8日(水) 午前9時～11時	佐野市保健センター	健康増進課 ☎(24)5770
	11月27日(月) 午前9時30分～11時	田沼保健センター	
【予】こころの健康相談	11月6日(月)心理士・16日(木)精神科医 各日午後1時30分～	佐野市保健センター	
消費生活相談	月～金曜日午前9時～午後4時 ※多重債務の相談なども受付中	消費生活センター (5階交通生活課内)	消費生活センター ☎(20)3015
市民相談	月～金曜日午前8時30分～午後5時	交通生活課 (5階)	
【予】弁護士無料法律相談	11月14日(火)午後1時30分～3時30分 ※予約受付は11月1日(水)午前9時～	万葉の里城山記念館	交通生活課 ☎(20)3014
	11月21日(火)午後1時30分～3時30分 ※予約受付は11月1日(水)午前9時～	田沼中央公民館	
合同(困りごと)相談 ※交通事故・消費生活・ 行政相談・宅地建物相談 ※女性相談は家庭児童相 談室で受け付けます	11月10日(金) 午後1時30分～4時	総合福祉センター	
	11月15日(水) 午後1時30分～4時 ※交通事故・宅地建物相談は行っていません	田沼中央公民館	
教育相談	月～金曜日午前8時30分～午後5時	教育センター	教育センター ☎(20)3048
青少年の悩みごと相談	月～金曜日午前8時30分～午後5時	少年指導センター ☎(20)3061	少年指導センター ☎(20)3061
青少年に関する巡回相談	11月16日(木) 午前10時～午後3時	田沼中央公民館 ☎(61)1135	
児童福祉・女性相談・ 母子父子家庭、寡婦の相談	月～金曜日午前8時30分～午後5時	家庭児童相談室(2階)	家庭児童相談室 ☎(20)3002
【予】女性の再就職相談会 (託児あり)	11月17日(金) 午前10時～正午		人権・男女共同参画課 ☎(61)1140
【予】女性のためのカウン セリング相談	11月2・16日・12月7日の木曜日 午前10時～11時50分 ※第1木曜日は午後1時10分～2時も実施	男女共同参画推進センター (パレットプラザさの) ※田沼行政センター2階	
困りごと・人権相談	11月16日(木) 午後1時30分～4時 ※受け付けは午後3時まで		
特設困りごと・人権相談	12月5日(火) 午後1時30分～4時 ※受け付けは午後3時まで	佐野市保健センター (1階問診室)	
外国人相談	月～金曜日午前8時30分～午後5時 ※通訳が必要な方は事前にご連絡ください	交通生活課(5階)	交通生活課 ☎(20)3014
隣保館定例相談 (弁護士無料法律相談)	11月28日(火) 午後1時30分～3時30分 ※受け付けは午後1時～2時です	隣保館	隣保館 ☎(22)7513
★そのほか、隣保館では教育・福祉、健康、住宅・年金・納税、就労・人権など の相談をお受けします。日程などは、直接お問い合わせください			
障がいのある方の相談 とちのみおたすけコール	平日午前8時30分～午後5時30分 ☎(24)5759 上記時間以外の緊急の相談 ☎080(4073)5799 ※24時間対応		障がい者相談支援センター みどり ☎(24)5759
精神に障がいのある方の相 談支援	月～金曜日午前9時～午後6時	相談支援事業所さの	相談支援事業所さの ☎(21)6811
精神保健福祉相談(要予約)	月～金曜日午前8時30分～(保健師) 11月17日(金)午後1時30分～(精神科医)	安足健康福祉センター (足利市)	安足健康福祉センター ☎0284(41)5895
難病患者さんの相談・支援 など	午前10時～正午、午後1時～4時	とちぎ難病相談支援セン ター(宇都宮市)	とちぎ難病相談支援センター ☎028(623)6113

注
目

健康福祉
募集

催し物

お知らせ

講座

施設

相談



ラグビーフェスティバル

平成34年の栃木国体で佐野市がラグビーの会場となることから、ラグビーへの関心を高め、競技を成功させることを目的として、9月23日に「佐野ラグビーフェスティバル2017」が運動公園陸上競技場で開催されました。

小学生向けのタグラグビー教室のほか、関東高校女子セブンズ交流大会や国体強化試合が行われ、選手たちの果敢なプレーに、会場からは大きな歓声が上がっていました。



田中正造の日 環境フェスタ

市では、田中正造の偉業をたたえ、市民の皆さんに環境の大切さを実感してもらうため、10月12日を「田中正造の日」とし、環境イベントを開催しています。

今年度は14日に佐野市中央公民館で環境フェスタが行われ、多くの方が会場を訪れました。



山岸尚之さん

イベントでは、田中正造記念賞の受賞2団体と環境美化に功労のあった市内6団体が表彰されたほか、公益財団法人世界自然保護基金ジャパン(WWFジャパン)の山岸尚之さんによる講演が行われました。

講演で山岸さんは、地球温暖化対策の国際的な取り組みを紹介したほか、地球温暖化を遅らせるために、一人一人が地球温暖化対策を意識した選択を積み重ねることの大切さを説いていました。



○第5回田中正造記念賞 受賞者

【佐野市長賞】

特定非営利活動法人
自然回復を試みる会・ビオトープ孟子
(和歌山県海南市)

【奨励賞】

特定非営利活動法人
こが里山を守る会(茨城県古河市)

○第2回環境美化活動功労団体等 表彰受賞者 (順不同)

- ・米山町女性会
- ・赤坂町会
- ・下町町会環境衛生委員会(田沼)
- ・栃木ダイハツ販売(株)佐野店
- ・田島町会
- ・相生町自警隊(葛生)



牧歌舞伎定期公演会

県指定無形民俗文化財「牧歌舞伎」は、江戸時代から伝わる地芝居で、牧歌舞伎保存会により受け継がれています。



子役を演じる船田さん(左)

10月8日、2年に1度の定期公演が葛生あくとプラザで行われました。子役が登場する「奥州安達ヶ原『環宮明御殿の場』」が14年ぶりに上演され、船田早妃さん(常盤中学校1年)が主人公の安部貞任の娘であるお君役を熱演しました。

また、常盤中学校の生徒による「白波五人男」なども上演され、会場から大きな拍手が送られました。



10月13日～15日までの3日間、ためまふるさと館で田沼絵画同好会主催による「第26回油絵展」が開催され、たくさんの方の目を楽しませてくれました。長野の早春や夏の女性、唐沢山や日光の紅葉など、四季折々の風景が目の前に色鮮やかに広がり、あたかもそこに自分が立っているかのように錯覚してしまうほどでした。

田沼絵画同好会は現在、12人のメンバーで月に1度活動をしています。屋内での活動は年に4回ほどで、それ以外は屋外で描いているとのこと。時には、ちょっとした小旅行を兼ねて遠くに出かけることもあるそうです。皆さん高齢ですが、何よりも「絵」を楽しんで描いています。皆さんも一緒にすてきな絵を描いてみませんか。



(市民記者
葛貫郁子)

市民レクリエーションフェスティバル

10月9日、安足地区合同開催の「佐野市民レクリエーションフェスティバル兼安足地区総合型SCフェスタ」が運動公園などで行われました。

会場は多くの家族連れでにぎわい、絶好のスポーツ日和の中、さまざまなレクリエーションコーナーやニュースポーツ体験コーナーで楽しく体を動かしていました。



そばまつり

10月7日・8日の2日間、田沼グリーンスポーツセンターで「第12回佐野市そばまつり」が開催されました。

このイベントは、佐野市が県内有数のそばの産地であることから、毎年開催されています。今年も市内の各農村レストランなど、6店舗が出店し、訪れた方たちは各店自慢の手打ちそばに舌鼓を打っていました。

11月には、各農村レストランで新そばまつりが開催されます。ぜひ、足をお運びください。
※詳しくは、本紙12ページをご覧ください





人口と世帯数（10月1日現在）	人口の動き（9月分）
●人口119,911人(-8) ●世帯50,883戸(+33)	●出生 74人 ●死亡109人
男 59,254人(+4) ()は前月比	●転入256人 ●転出229人
女 60,657人(-12)	※住民基本台帳より (外国人住民を含む)



いちわ 一笑ちゃん 平成29年1月生
砂賀佑樹・友香さん(赤坂町)



ゆうしん 悠真ちゃん 平成29年3月生
熊耳章・遼さん(赤見町)



あさひ 朝日ちゃん 平成28年8月生
篠田朝雄・律子さん(吉水町)



みう 美羽ちゃん 平成28年9月生
針谷哲司・美保さん(栃本町)

さのまるも「全国山城サミット in 佐野」を盛り上げます！

11月25日(土)・26日(日)の2日間、文化会館や唐沢山城跡を中心に「全国山城サミット in 佐野」が開催されます。

イベントを大いに盛り上げるべく、さのまるは「山城サミットPR用衣装」で登場する予定です。真っ赤な鎧と、唐沢山城の城主であった佐野家に伝わる「龍綺兜りゅうぎのかぶと」をモチーフにした兜を身に付け、市内外から訪れるお客さんを全力でおもてなしします！

皆さんもぜひお越しください。

※「全国山城サミット in 佐野」の詳細は、本紙4～5ページに掲載しています。あわせてご覧ください

■問合せ＝都市ブランド推進室 ☎(27)3012



COCOAR 2 (AR)のダウンロード方法 ■問合せ＝広報広聴推進室 ☎(20)3037



「AR」とは、アプリケーションをインストールしたスマートフォンやタブレット端末のカメラを紙面の特定箇所に向けてその画像に重ね合わせて関連動画(または画像)が再生される仕組みです。

