

さの 広報 2012 7/1

KOUHOU SANO
No.177



特集	さの秀郷まつりの参加者募集と前夜祭	P 4 ~ 5	みんなの広場	P 2
	入管法と住民基本台帳法が変わります	P 6 ~ 7	今月の注目情報	P18
	みんなで節電・こころは充電	P 8 ~ 9	生活情報 information	P22
	佐野市の公共施設における放射線量測定の実施結果について	P 10 ~ 11	まちの話題	P32
	国民健康保険税の税率・課税限度額を改正します	P 12 ~ 13		
	後期高齢者医療制度に関するお知らせ	P 14		
	新しい自分発見! まちの学校12 夏季生募集	P 15		
	生涯学習情報 オープン	P 16 ~ 17		



もうぎ ゆう
舞木 優さん

● 犬伏小6年

幸せを運ぶ
ファッションデザイナー

私の将来の夢は、たくさんの人を幸せにできるファッションデザイナーになることです。

なりたと思ったきっかけは、お母さんから言われた「手芸や絵をかくのが好きなら、それにあった職業についたら」の一言でした。

服をデザインして、そのデザイン画を元に一から作るとなると、とても難しいことだし、服をデザインするには、想像力豊かでないといけないし、とても大変な職業だけど、私は子どもからお年寄りまで幅広い年代の人たちが着られるすてきな洋服を作りたいです。

みんなの広場に
出してみませんか？

「キラリ★話題の人」「すてきな仲間たち」「めもと人生」に登場していただける方を募集しています。自薦・他薦は問いません。

※「すてきな仲間たち」「めもと人生」は隔月で掲載します

■問合せ

政策調整課広報聴係
☎(20)3037

◎結婚何年目ですか
昭和32年に結婚し、今年で55年目です。

◎これまでの印象に残っている出来事は
結婚し2年目に縫製業を始めました。個人で事業を始めるといふことで、妻には苦労を掛けましたが、これまで協力し合って、家族一丸となってやってきました。

◎夫婦円満の秘訣は
良お互いが我慢することです。ただ、その前提として、理解しあう・尊重しあう気持ちが必要だと思います。

◎今後の抱負は
豊これまで、町会長など地域の役職や、現在務めている市の老人クラブの

めもと人生
meoto life

かたやま とよじ
片山 豊二さん(79歳)
よしこ
良子さん(78歳) 栃本町



働く＝「人が動く」ことでの社会貢献

◎若者へのメッセージ
一生懸命働いてください。仕事だけでなく、いろいろなところで働くことが社会貢献につながります。

◎一生涯懸命働いてください。仕事だけでなく、いろいろなところで働くことが社会貢献につながります。

◎そして目配り・気配り・心配りの3つを配れる人になってください。

◎これまでの活動を通して感じたことなどを熱く話してください。豊二さん。その様子を静かに見守る良子さんの優しいまなざしが印象的でした。片山さんご夫妻、これからもお幸せに。

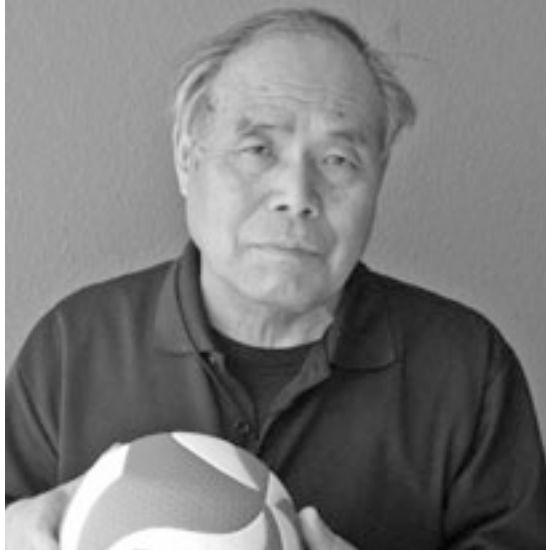
今回の表紙 「第7回佐野市消防操法大会」田沼グリーンスポーツセンターにて

6月10日、佐野市消防操法大会が行われました。

それぞれの仕事のかたわら「自分のまちは、自分で守る」と、日夜、地域の消防活動に従事し、訓練を積み重ねられている消防団員の皆さんが日頃の訓練の成果を披露しました。消防団員の皆さん、日頃の活動、大変ありがとうございます。



おざき みきお
尾崎美樹生さん
(多田町)



キラリ★
話題の「ひと」

○プロフィール
昭和11年4月24日生まれ
・佐野高校時代にバレーボールと出会う
・バレーボール公認指導員
・たぬまアスレチッククラブ監督

バレーボールと共に

5月の土曜日のアリーナたぬま。小学生の女の子が必死にバレーボールを追いかけていました。そんな中、ひととき大きな声で励まし、指導しているのが尾崎美樹生さんです。

尾崎さんは新合中（現在は統合され田沼西中）に赴任した後、36年間、部活動でバレーボールを指導してきました。そして平成17年より、「田沼南バレーボールクラブ」で女子小学生の指導を始め、現在は改名した「たぬまアスレチッククラブ」(TAC)で日本体育協会と日本バレーボール協会が認めた公認指導員として指導をしています。この資格は全国に通じる地区予選会などに出場するために必要なもので、尾崎さんは古希を過ぎてからこの資格を取得しました。

TACは市内7つの小学校から26人が集まり活動しており、バレーボールだけでなく、大きな声で挨拶ができること、思いやることや我慢すること、感謝する気持ちや、チャレンジ精神の心を育てています。尾崎さんのバレーボールの思い出は、教員時代、体育館のない田沼西中で指導し県でベスト8に残ったこと、安佐中体連・栃中体連より功勞



▲指導する子どもたちと

賞を受賞し、昭和55年の栃の葉国体で競技役員を務めたこと、平成2年に佐野北中に赴任し県大会で強豪・山辺中とベスト4を争ったこと、指導した生徒が全日本中学校海外遠征選手に選ばれ、高校を卒業後は実業団チームで活躍したこと、など尽きることがありません。練習にはかつての生徒が親となつて見学に来ており、尾崎さんがバレーボールと関わった時間の長さがうかがえます。

尾崎さんは公認指導員として指導する理由について「バレーボールの裾野を広げたい。全国レベルの大会に出場させたい。そして何よりバレーボールは生きがいのから」と話してくださいました。尾崎さんが指導する子どもたちが全国、そして世界の舞台で活躍する日も遠くないかもしれません。

(市民記者 中里聖子)

市長からの

メッセージ



先月10日に佐野市消防操法大会が開催されました。各分団の精鋭たちが一糸乱れぬチームワークで日頃の練習の成果を披露し、誠に見事でした。団員の皆さんは、各自が生業を持ちながら夏季点検や訓練に励み、火災や災害などの際には危険を顧みず地域社会を守ってくれています。団員のご家族を含めて、その頑張りにあらためて感謝します。県大会でも優勝・上位入賞を期待しています。さて、6月9日、気象庁が関東甲信地方の入梅を発表しました。平年では7月21日ごろ梅雨明けとのことですが、日本は四季があり、自然豊かな美しい国ですが、5月に県内で発生した竜巻をはじめ、梅雨末期の豪雨や台風、地震などの自然災害の脅威にさらされています。

本市はこうした自然災害の危険性がどれくらいあるのか、常々心配しておりますが、このたび、元・気象庁長官の小野俊行さんに「佐野市とその周辺の自然災害」という題目でご講演いただくことになりました。当日は、対策が急がれる首都直下型地震と佐野市の関係や、災害が発生した時の対応などをお話しいただけると思います。7月17日(火)文化会館で午後2時からの開催になりますので、多くの市民の皆様に参加いただければと思います。今月27日に第30回オリンピック競技大会がロンドンで開催します。男子レスリング・グレコローマスタイル96キログ級には本市出身の齋川哲克選手が出場します。齋川選手をはじめ、日本選手の大活躍を期待しましょう。まだまだ蒸し暑い日が続きます。十分に水分・栄養補給をして梅雨を乗り切ってください。

岡部正英



第20回

8月11日(土)
12日(日)



さの秀郷まつり 参加者募集!

①「市民総おどり」参加団体の募集 11日(土)

秀郷まつりに定着した「佐野まつり」「華の秀郷」のほかに好評の「よさこい」も実施します!

※「佐野まつり」「華の秀郷」または「よさこい」のみの参加でもOKです

②「駅前ステージ」出演者の募集 11日(土)・12日(日)

※応募者多数の場合は抽選

「駅前噴水広場」において実施されるステージイベントに出演されるパフォーマーの方を募集します!

バンド、ダンス、大道芸など。お祭りに来た皆さんの前で披露しませんか!!

出演時間はおおむね15分です。多くの方に出演して頂くため、複数団体のかけもちをご遠慮ください。

③「さの秀郷まつりベーゴマ大会」出場者の募集 11日(土)・12日(日)

賞品あり!
後藤名人来場

▶会場 なかよしプレイランド広場(佐野駅前交流広場)

▶内容 11日(土) ベーゴマ教室(回し方・改造方法などの教室) ※教室は事前のお申し込みは不要

12日(日) ①リーグ戦・②トーナメント戦・③床乗せ戦・④トーナメント戦

※①~③は、共通の貸し出しベーゴマを使用。④はマイベーゴマ(改造ベーゴマ)を使用

▶対象・定員 一人でベーゴマを回すことができる方・先着100人

▶問合せ 栗崎宅 ☎(22)0952 ※お申し込みは下記まで

④「さの秀郷まつり」ボランティアスタッフの募集~市民総参加を目指しています!~

イベントの準備、運営、片付け、清掃をお手伝いして下さる方、団体を募集します。

秀郷まつりを支える縁の下の力持ちとして一緒におまつりを盛り上げてみませんか!

▶内容 前日までの準備作業、当日の会場運営、終了後の会場整備、朝の清掃作業

⑤「キャンペーンスタッフコンテスト」参加者の募集 12日(日)

2年間、市の顔として観光PRなどのお手伝いをしていただく方を募集します。

個人はもとより各企業・団体からも推薦を受け付けます。会社のPRなどをして

いただいてもOKです! 皆さんふるってご応募ください。

※キャンペーンスタッフの主な活動=

イベントアシスタント・観光PR・司会アシスタント etc

▶日程・会場 8月12日(日) さの秀郷まつり・メインステージ

▶対象 市にお住まい、お勤めまたは通学している18歳以上の方(高校生不可)

自薦・他薦は問いません(他薦の場合には、推薦者の氏名、住所、電話番号も忘れずにご記入ください)

▶選出方法 ステージで簡単な自己PRと質問を受け、3人を選出します。服装は和装です

※選ばれた3人には豪華賞品を、選ばれた3人を推薦された方にも景品を推呈します



●お申し込み

市民総おどり・駅前ステージ・キャンペーンスタッフのお申し込みは7月13日(金)までに、ベーゴマ大会・ボランティアスタッフのお申し込みは7月25日(水)までに、さの秀郷まつり実行委員会事務局に備え付けの申込用紙に必要事項をご記入のうえ、下記まで直接、またはファックスでお申し込みください。

※申込用紙は市のHP (<http://www.city.sano.lg.jp/>)、佐野市観光協会HP (<http://www.sano-kankokk.jp/>)からもダウンロードできます

■申込先 さの秀郷まつり実行委員会事務局 〒327-0022 佐野市高砂町2794番地1

まちなか活性化ビル「佐野未来館」4階(観光課内) ☎(27)3011・FAX(22)8831

20周年記念イベント 前夜祭が11年ぶりに復活！

第20回さの秀郷まつりの前夜祭開催決定！！

▶日時 8月10日（金）午後6時～9時（予定）

▶会場 文化会館大ホール

第1部 ファッションショー in SANO

応募してくださったお子さん、さのまるなどのキャラクター、ミス日本の皆さんがファッションショーを行います。



佐野ブランド姫・増田麻美さん（ミス日本「海の日」）をはじめ、5人のミス日本が出演します。
さのまるや他のゆるキャラさんも出るよ♪



とちまるくん

たかうじ君

タンタン



第2部 佐野ブランド大使ステージ ダイヤモンド☆ユカイ ライブ カバーアルバム「Respect」発売記念 ～男が泣ける男の歌～

アコースティックライブ



前夜祭のご観覧には、事前のお申し込みは必要ありません。会場に直接、お越しください。皆さんのご来場をお待ちしています。

※満員の際には入場をお断りする場合がありますので、ご了承ください

また、ライブにおける写真撮影・録音などは一切禁止します

さの秀郷まつり前夜祭「子どもファッションショー」の参加者を募集します

▶対象 市内にお住まい、または通学している5歳から小学6年生までのお子さん

▶定員 30組（1組3人まで）を予定 ※応募者多数の場合は抽選

▶内容 お子さんのファッションショーを行います

- ・服装は自由です。衣装代などは参加者の負担となります
- ・保護者はステージには出られません
- ・出演順は、年齢の小さい順とします
- ・当日、開催前（時間未定）にリハーサルを予定しています
- ・コンテストや審査は行いません
- ・参加賞として、さのまるグッズを贈呈します

▶申込 7月13日（金）午後5時までに、申込用紙をご記入のうえ、佐野ブランド広報活動推進委員会（さの秀郷まつり前夜祭）事務局へ直接、またはファックスでお申し込みください。

※申込用紙は、佐野ブランド広報活動推進委員会（さの秀郷まつり前夜祭）事務局のほか、市のHPからもダウンロードできます

■申込先・問合せ

佐野ブランド広報活動推進委員会（さの秀郷まつり前夜祭）事務局<<観光立市推進室内>>

〒327-0022 佐野市高砂町2794番地1 まちなか活性化ビル「佐野未来館」4階

☎（27）3012・FAX（22）8831



平成24年7月に外国人登録法が廃止され、 入管法と住民基本台帳法が変わります！

平成24年7月9日からの住民基本台帳法の一部を改正する法律および、出入国管理及び難民認定法及び日本国との平和条約に基づき日本の国籍を離脱した者等の出入国管理に関する特例法の一部を改正するなどの法律の施行により、外国人登録法が廃止されます。

<改正のポイント>

① 外国人の方にも「住民票」が作成されます

Foreign residents will be eligible to receive a Residence Record(juminhyo).

- ・今まで発行していた「登録原票記載事項証明書」はなくなります。
- ・日本人と同様に「住民票」が作成されます。
- ・混合世帯（日本人と外国人の両方がいる世帯）についても、世帯全員が記載された住民票の写しなどが発行できるようになります。

【住民票が作成される方】

- ・ 特別永住者の方
- ・ 中長期在留者の方（永住者、日本人の配偶者、定住者など、3カ月を超えて日本に適法に在留する方）
- ・ 出生による経過滞在者の方（出生から60日以内の方） など

② 新しい証明書（カード）が発行されます

A resident card will be issued.

新しい証明書（カード）に順次切り替えしていきます。一斉の切り替えではありません。「住民票」が作成される方については、今までの外国人登録証明書（カード）が一定期間「在留カード」もしくは「特別永住者証明書」とみなされます。みなされる期間は下記を参照してください。

	対象者	外国人登録証明書が各カードとみなされる有効期限	申請場所 交付場所
在留カード	適法に3カ月を超えて日本に在留する外国人の方	永住者の方（16歳以上）	地方入国管理局
		永住者の方（16歳未満）	
		それ以外の在留資格の方（16歳以上）	
		それ以外の在留資格の方（16歳未満）	
特別永住者証明書	特別永住者の方	16歳以上の方	市役所
		16歳未満の方	

※永住者の在留資格を持つ外国人の方は、上記の有効期限までに、入国管理局で「在留カード」の交付申請を忘れずに行ってください

※みなされる有効期限は、現在お持ちの外国人登録証明書に記載されている「次回確認（切替）申請期間」よりも短い場合がありますのでご注意ください

詳しくは、地方入国管理局（東京入国管理局宇都宮出張所） ☎028（600）7750へお問い合わせください。

A New Resident Registration System for Foreign Residents Will Begin July 2012 !!

(This will replace the Alien Registration System.)

③ お名前の表記や手続きの方法が変わります Notation of name and the method of the various procedures will change.

○中国・韓国などの国籍で漢字名の外国人の方は、文字が変更になる場合もあります。

- ・「外字」で登録されている方は、法務省が提示している正字対応表の文字に置き換えます。
- ・国外から入国した場合、在留カードには、原則、アルファベット表記されます。
(漢字併記を希望することも可能です)

○「転出」「転入」の手続き方法が変わります。

7月8日(日)まで	転入する市町村への手続きのみです。 転出する市町村での手続きはありません。
7月9日(月)から	それまで住んでいた市町村に転出届をし、転出証明書の交付を受けます。 その後、転入する市町村に「在留カード」または「特別永住者証明書」(世帯全員分が必要です)と転出証明書を持参し、転入届をします。

※ 転入や転居のお届けの際に、世帯主の方とご本人との続柄を証明できる文書(出生証明書や婚姻証明書、戸籍謄本、受理証明書など)が必要になる場合がありますので、ご注意ください

【住民票が作成されない外国人の方へ】

以下に該当する方は、「住民票」が作成されません。

- ・ 3カ月以下の在留期間が決定された方
- ・ 在留資格が「短期滞在」「外交」「公用」の方
- ・ 適法な在留ではない方(不法滞在、オーバーステイなど)

↓ 住民票が発行されない方は…

- ・ 「住民票の写し」などの、居住の証明書が発行されません。
- ・ 印鑑登録をすることができません。現在、印鑑登録をしている方は、登録が抹消されます。
- ・ 現在受けているサービスが受けられなくなる可能性があります。

※ 「住民票」の作成を希望する方は、入国管理局に3カ月を超える在留期間と在留資格の申請をされ、「在留カード」が交付されましたら、各総合窓口課で手続きが必要になります



If you do not know Japanese, please visit the following websites.

詳しくは次のホームページをご覧ください。

(For more information, please visit the following sites or contact by telephone)

●総務省ホームページ【MIC(Ministry of Internal Affairs and Communications)】

「外国人住民に係る住民基本台帳制度について」

http://www.soumu.go.jp/main_sosiki/jichi_gyousei/c-gyousei/zairyu.html

●法務省ホームページ【Immigration Bureau of Japan】

「新しい在留管理制度がスタート！」 http://www.immi-moj.go.jp/newimmiact_1/index.html

●総務省コールセンター(多言語電話相談窓口)のご案内

☎ 0570 (066) 630 (ナビダイヤル)

☎ 03 (6301) 1337 (IP電話、PHSからの通話の場合)

【受付時間】午前8時30分～午後5時30分(土・日・祝日、年末年始を除く)

■問合せ 佐野総合窓口課 ☎ (20) 3016・(20) 3017

みんなで節電！こころは充電！

今夏の電力需給は、原子力発電所の停止により全国的に非常に厳しい状況となっているため、昨年に引き続き節電への取り組みが必要です。

佐野市は、電力需要を抑えるために、市民の皆さん、市内事業所の皆さん、市が一体となり、昨年の夏に定着した節電を継続し、無理のない範囲での節電に取り組みましょう。

ただし、エアコンの控えすぎなどによる熱中症には十分にお気をつけください。

【節電目標】

☆ 家庭や市内事業所においては、昨年の夏同様に無理のない範囲での節電に取り組んでいただくようお願いいたします

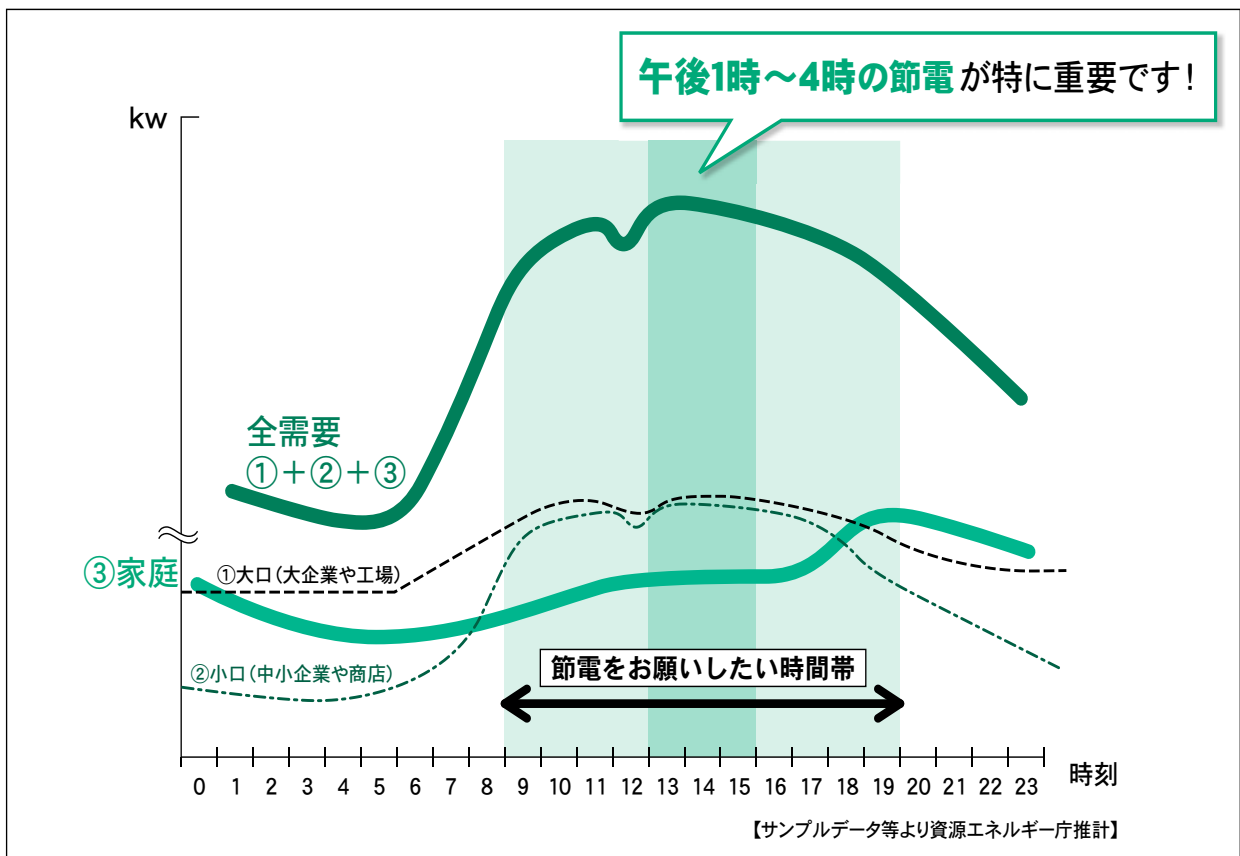
☆ 市の施設の節電目標を、一昨年（平成22年）同月の使用電力量と比較して20%減とし、率先して節電に取り組めます

※ただし、行政サービスは、通常通り行うことを原則とし、市民の皆さんの熱中症などの体調管理や、市民生活における安心安全については十分に注意を払うこととします

【取り組み期間】

7月2日～9月28日の平日（8月13日～15日を除く）午前9時～午後8時

特に、電力需要が最大ピークとなる傾向にある午後1時から午後4時の節電が重要です。



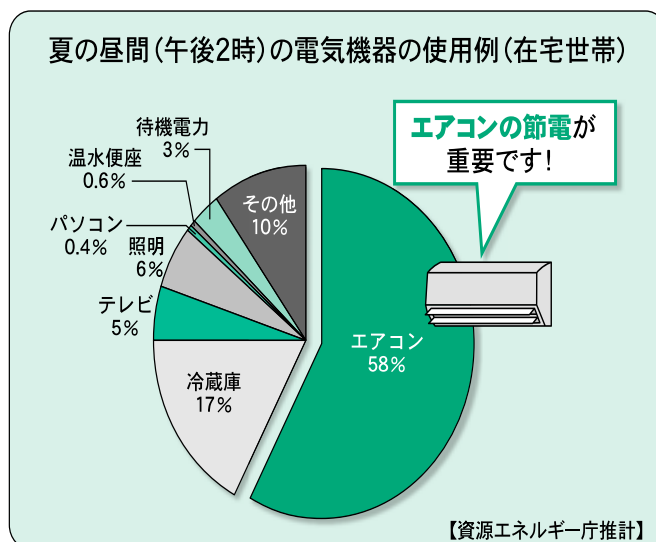
○政府の節電ホームページ「節電.go.jp」(<http://setsuden.go.jp/>)で、ご家庭や事業所の皆さんに節電に取り組んでいただけるよう、詳しい節電に関する情報をお知らせしています。

■問合せ 環境政策課 ☎ (61) 1155

○家庭での節電メニューを紹介します

在宅世帯では、夏の日中（午後2時頃）の電力消費の約半分をエアコンが占めているため、エアコンの節電が重要です。ただし、熱中症など体調の管理には十分注意して、無理のない範囲で節電にご協力ください。

次の家庭の節電メニューのうち、できるものから無理のない範囲で取り組んでいただきますようお願いいたします。



節電メニュー	節電効果
<p>室温28℃を心がけましょう。 扇風機などを併用すると効果的です。</p>	約10% ※設定温度を2℃上げた場合
<p>冷蔵庫の設定を「中」にし、食品を詰め込みすぎないようにしましょう。 ※食品の傷みにご注意ください</p>	約2%
<p>テレビを見ない時は消しましょう。</p>	約2% ※省エネモードに設定し、使用時間を2/3に減らした場合
<p>日中は不要な照明を消しましょう。</p>	約5%
<p>リモコンの電源ではなく、本体の主電源を切りましょう。 長時間使わない場合は、プラグを抜きましょう。</p>	約2%
<p>日中に出かけたり、ご友人宅に集まるなど、外出も効果的です。</p>	—

※ 節電効果の数値は資源エネルギー庁の推計で、目安です

※ イラストは環境省ホームページから引用

このページを家庭の見やすいところに掲示して節電に心がけましょう。

佐野市の公共施設における放射線量測定の実施結果について

■問合せ 環境政策課 ☎(61) 1155

市で実施した、公共施設の放射線量測定の結果をお知らせします。

なお、詳しい結果は環境政策課窓口（田沼庁舎本館1階）、市のホームページ（東日本大震災関連 臨時ウェブサイト）で閲覧できます。

▶測定期間 平成24年1月16日～3月30日まで

▶測定器 ALOKA TCS-172B（エネルギー補償形γ線用シンチレーションサーベイメータ）

▶測定方法

(1) 測定高 原則として1mとする（ただし、小学生以下の施設については50cm）

(2) 測定箇所

①平均的な放射線量測定

施設の平均的な放射線量を把握するための測定箇所は、敷地内でサイコロの5の目の形状で5点測定しました。なお、敷地の大きさや形状などにより5点確保することが出来ない場合は、この限りではありません。

②マイクロホットスポット（局所的に放射線量の高い箇所）測定

施設におけるマイクロホットスポットを把握するため、局所的に放射線量が高いと予測される地点において測定を行いました。

▶測定施設数 458施設

佐野地区255施設、田沼地区126施設、葛生地区76施設、日光市1施設（レイクサイド佐野）

▶測定結果

①平均的な放射線量測定 0.05～0.26 $\mu\text{Sv/h}$ （マイクロシーベルト/時間）

線量別集計表（佐野市内）

平均的な放射線量 (単位： $\mu\text{Sv/h}$)	～0.05	0.06～ 0.10	0.11～ 0.15	0.16～ 0.20	0.21～	小計
施設数 (割合)	3 (0.7%)	417 (91.2%)	36 (7.9%)	0 (0.0%)	1 (0.2%)	457 (100.0%)

※0.23 $\mu\text{Sv/h}$ 以上の値が確認された施設数1施設

→旧青少年キャンプ場（秋山町）の測定結果…

3月5日=0.26 $\mu\text{Sv/h}$ 、5月8日=0.24 $\mu\text{Sv/h}$

なお、このキャンプ場については、昨年度に廃止され、今年度管理棟などの解体を実施していますので、解体工事終了後に再度放射線量測定を実施し、その結果により対応を判断します。

②マイクロホットスポット測定 0.23 $\mu\text{Sv/h}$ 以上の値が確認された施設は以下の2施設です

・植野デイサービスセンター（植下町）

基準を超えた、集水マスについて、5月24日に再測定を実施したところ、0.10 $\mu\text{Sv/h}$ であったことから、マイクロホットスポットの除染については実施しませんでした。

・葛生清掃センター（あくど町）

・除染結果（単位： $\mu\text{Sv/h}$ ）

5月29日に基準値を超えた事が確認された箇所について、マイクロホットスポットの除染を実施しました。その結果は、右の表のとおりとなります。また、除去土壌については、敷地内で現場保管としています。

除染箇所	測定高	除染前	除染後
ア. 雨水排水口	1 m	0.27	0.18
イ. 雨どい下		0.25	0.19
ウ. 雨どい下		0.26	0.19
エ. 雨どい下		0.25	0.18
オ. 保管場所		0.10	0.10

※保管場所については、保管前後の結果となります

佐野市除染実施計画を策定しました

市では、平成23年12月28日付けで「放射性物質汚染対処特別措置法」に基づき、環境大臣から「汚染状況重点調査地域」の指定を受けました。

これまで、市内のモニタリングの結果や国の除染の方針などを踏まえながら、佐野市除染実施計画の策定について、環境省との協議を行ってきましたが、平成24年5月24日に協議が整い、平成24年5月31日に公告しましたので、お知らせします。

なお、計画の詳しい内容は、環境政策課窓口、または市のホームページ（東日本大震災関連 臨時ウェブサイト）で閲覧できます。

佐野市除染実施計画（抜粋）

○除染などの実施に関する方針

東日本大震災での福島第1原発事故による放射能被害に対し、「放射性物質汚染対処特別措置法」により、長期的には追加被ばく線量が年間1ミリシーベルト以下になることを目標とし実現することを基本方針としています。

この「放射性物質汚染対処特別措置法」の基本方針を踏まえ佐野市における除染実施計画を定めるものとします。

○対象となる区域

対象となる国の基準値（毎時0.23マイクロシーベルト）を超える区域は、昨年7月に国が実施しました航空機モニタリングの測定結果に基づき指定します。

なお、対象となる区域の大半は、生活圏に隣接しない飛駒町、作原町、秋山町の一部（以下、「北部区域」という）の奥山の山林になります。

○除染などの実施

生活圏に隣接しない山林などについては、現在、国からその区域への対応方針が示されていないため、除染の実施については未定となります。

今後、国の方針が示された場合には、除染の実行性を踏まえ、当該計画の見直しを含め検討します。

また、北部区域における空間線量の推移を確認するため継続的なモニタリング調査を市において実施し、定期的に公表していきます。

計画策定に伴い調査した結果、本市においては、人の居住する空間では除染を必要とする場所がなく、緊急的に除染に取り組む場所が無いことを確認しました。

なお、今後の国・県などの動向などをみながら、当該計画の内容や期間について、随時見直しを行い、速やかに公表していきます。

簡易放射線量測定器の貸し出しについて

市民の皆さんが身近な生活環境などの放射線量を把握することができるように、市が所有する放射線量測定器の貸し出しを行っています。ご希望の方は、事前予約が必要になりますので、以下により予約のうえご利用ください。

▶**対象者** 市内に住所を有する方および市内の事業者

▶**貸出機器** 簡易空間放射線量測定器2台（HORIBA・PA-1000Radi【CsI(Tl)シンチレーション検出器】）

▶**貸出期間** 月曜日から金曜日（祝日を除く）の午前9時～正午、または午後1時～4時

▶**貸出場所** 環境政策課（田沼庁舎本館1階）

■**申込・問合せ** 環境政策課 ☎（61）1155

国民健康保険税の税率・課税限度額を改正します

国民健康保険（国保）は、病気やけがをしたときに安心して医療が受けられるように、加入者（被保険者）が国民健康保険税（保険税）を出し合い、お互いに助け合う制度です。

しかし、市ではその財源が大変厳しい状況にあり、これまで加入者の負担を抑えるため、収入の確保や基金（国保特別会計の貯金）からの取り崩しで運営を行ってききましたが、限界となっています。

そこで、以下の通り平成24年度から保険税の税率を変えることで不足分を補い、それでも不足する分について、一般会計から繰り入れを行うことにしました。

加入者の皆さんには、更なるご負担をおかけしますが、ご理解とご協力をお願いします。

【国民健康保険税の改正内容】

区 分		税率・税額					
		医療分		後期高齢者支援金分		介護分(40歳～64歳の方)	
		23年度まで	24年度	23年度まで	24年度	23年度まで	24年度
①所得割額	加入者各個人の平成23年中の所得から33万円を引いた金額に右の税率をかけます。	5.0%	6.7%	1.9%	2.4%	2.3%	2.2%
②資産割額	平成24年度の固定資産税（都市計画税を除く）のうち、土地と建物にかかる金額に右の税率をかけます。	19.0%	19.0%	8.3%	8.3%	5.6%	5.6%
③均等割額	加入者の人数に応じて計算します。右の金額は、一人あたりの1年間にかかる金額です。	20,400円	23,400円	7,200円	8,400円	7,800円	8,400円
④平等割額	加入世帯を一単位として計算します。右の額は、1世帯あたりの1年間にかかる金額です。	22,800円	27,600円	6,000円	7,200円	7,800円	7,800円
課税限度額	1世帯につき、医療分・後期分・介護分でそれぞれ1年間に課税される限度額です。	47万円	50万円	12万円	13万円	9万円	10万円

※保険税額＝医療分（①＋②＋③＋④）＋後期分（①＋②＋③＋④）＋介護分（①＋②＋③＋④）

【改正となった要因】

○保険税の減収

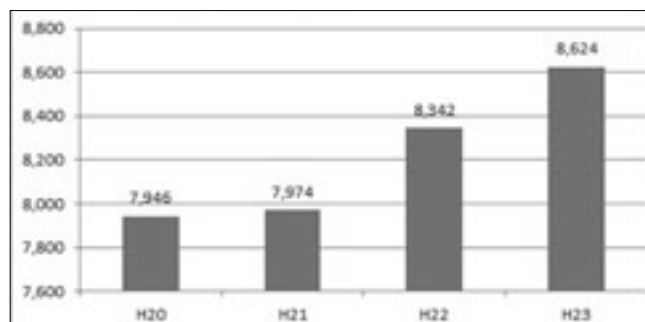
高齢者の加入が多いといった国保制度上の問題に加え、景気停滞に伴う所得水準の低下により、保険税の収入額が年々減少しています。

○医療費の増加による国保財政圧迫

国保加入者一人当たりの医療費は年々増え続けています。原因としては、加入者の高齢化や医療技術の高度化などが考えられ、今後も増加が見込まれます。

国保では、皆さんが医療機関の窓口で支払う自己負担分（1割～3割）を除いた、残りの医療費（保険給付費）を負担しており、この増大する医療費が国保財政を圧迫しています。

保険給付費の推移（単位：百万円）



【平成24年度国保税率の改正】

これまで市では、基金を取り崩し不足分を補ってききましたが、基金も底をつき、現行のままでは、今後の2年間で約15億円の財政赤字が見込まれています。

この収入と支出の格差をなくし、十分な医療サービスの提供を続けるため、平成24・25年度に限り、一般会計から国保特別会計への繰り入れ（2年間で3億5600万円）を行うとともに、国保税率などを改正し、加入者の皆さんにも応分の負担をお願いします。

基金残高の推移

年度(平成)	年度末基金保有額 (単位：百万円)
20年度	1,217
21年度	1,100
22年度	714
23年度	206

【今後の増税を防ぐために】

今回の改正で、一時的に国保財政が改善されても、医療費が増加し続ければ、再びの増税は免れません。市では、「保険税の収納率向上対策（催告の強化、口座振替・コンビニ収納促進）」、「医療費の適正化対策（特定健康診査の受診率向上、ジェネリック医薬品の利用促進）」を柱として、財政健全化に向けた取り組みを積極的に行います。

また、医療費の増加を抑えるには、加入者一人一人の医療費節約に向けた心掛けが必要です。定期的に健康診断を受け、健康な体を維持しましょう。また、休日・夜間の受診を控えるなど、ちょっとした心掛けで医療費を節約することができます。

健康で規則正しい生活を送ることも、医療費の抑制につながります！



国民健康保険税納税通知書を7月13日（金）に発送します

納税通知書は世帯主の方に送付します。国保では世帯主が社会保険などに加入していても、世帯の中に国保の加入者がいる場合は、世帯主に納税義務が生じ、納税通知書は世帯主に送られます。

また、保険税を特別な事情もなく滞納し、納付相談にも応じない場合は、被保険者証から資格証明書などへの切り替えとなります。納期限内の納付が困難な方は、お早めにご相談ください。

※保険税の納付には、便利な口座振替をご利用ください

●特別徴収（年金からの天引き）と口座振替

以下の条件に当てはまる場合は、保険税が世帯主の年金からの天引きとなります。

- ① 国保に加入している世帯主の年金が年額18万円以上である
- ② 世帯主も含めて、世帯内の国保加入者全員の年齢が65歳から74歳までである
- ③ 世帯主の介護保険料と国民健康保険税の合算額が、年金額の2分の1を超えない

ただし、上記に該当する場合でも、保険税を確実に納められる方は、納付方法を口座振替に変更することができます。

また、所得税および住民税の社会保険料控除について、特別徴収の場合は年金から天引きされた方が、口座振替で納付した場合は、実際に保険税を支払った方が控除を受けることができます。

●保険税の軽減措置

- ① 前年の世帯の総所得金額が一定基準以下の場合は、均等割額、平等割額が軽減になります。収入の無い場合でも所得の申告をしてください。
- ② 災害または盗難などにより、住宅や家財などに損害を受けた時は、減額、または免除になる場合があります。
- ③ 倒産・解雇などの非自発的理由で離職し、雇用保険の特定受給資格者または特定理由離職者である場合には、国保税の軽減措置があります。軽減を受けるには申請が必要です。

■問合せ

国保の制度、給付について 医療保険課国保係 ☎（20）3024

保険税の計算について 市民税課税政係 ☎（20）3007

保険税の口座振替、納付相談について 収納課収納管理係・納税係 ☎（20）3010

資格証明書、短期被保険者証について 医療保険課収納対策係 ☎（20）3024

後期高齢者医療制度に関するお知らせ

●被保険者証を発送します

現在使用している後期高齢者医療被保険者証は7月31日が有効期限です。

7月下旬に新しい被保険者証を発送しますので、8月1日からは新しい被保険者証を使用してください。

●8月から減額認定証が新しくなります

世帯員全員が住民税非課税の方は、被保険者証のほかに「後期高齢者医療限度額適用・標準負担額減額認定証」を病院の窓口で提示すると、医療費の支払いが一定額にとどまり、入院時には食事代が減額されます。交付を希望される方は、被保険者証、印かん（朱肉を使うもの）をお持ちのうえ、市の窓口で申請をしてください。

なお以下のすべてに該当する方については、8月から使用できる減額認定証を改めて申請する必要はありません。被保険者証と同封して自動的にお送りします。

- ・過去に「後期高齢者医療限度額適用・標準負担額減額認定証」の交付を受けたことがある方
- ・平成24年度の住民税が世帯全員非課税であると事前に確認できた方

※8月から減額認定証の色が薄いピンク色に変わりますので、ご注意ください

●保険料の通知書を発送します

平成24年度の保険料通知書を発送します。お手元に通知が届きましたら内容をご確認ください。

納付書払または口座振替払（普通徴収）の方は7月15日の発送、年金天引き（特別徴収）の方は8月1日の発送になります。納付書払の方は納期内納付を、口座振替の方は口座残高の確認をお願いします。

個人情報保護のため、電話によるお問い合わせについては回答できない場合があります。

【平成24年度後期高齢者医療保険料の決まり方】

年保険料額（賦課限度額55万円）

＝均等割額（42,000円）＋所得割額（※賦課のもととなる所得金額×8.54%）

※賦課のもととなる所得金額＝総所得金額等から基礎控除額33万円を差し引いた額

【均等割額の軽減】

同一世帯内の被保険者および世帯主の総所得金額等の合計額が基準額を超えない場合、軽減されます。

軽減割合	基準額
9割軽減	33万円を超えない世帯のうち、被保険者全員がその他に各種所得がなく年金収入80万円以下
8.5割軽減（注）	33万円
5割軽減	33万円＋24万5千円×被保険者数（被保険者である世帯主を除く）
2割軽減	33万円＋35万円×被保険者数

減のす(注)とみ、が本となり一平7ます律成割8.524年減す。割年減度

【所得割額の軽減】

賦課のもととなる所得金額が58万円以下の方は、所得割額が5割軽減されます。

【被用者保険の被扶養者だった方の軽減】

平成24年度は特例として、均等割額が9割軽減されます（所得割はかかりません）。

※新たに被保険者となった方で、東日本大震災で被災された方には、保険料の減免制度があります

●健康診査について

後期高齢者医療制度に加入している方（施設入所者、人間ドック受診者などを除く）には、5月末に健康診査の受診券を郵送しています。

年に一度、無料で受診できますので、この機会にぜひご利用ください。

■問合せ

後期高齢者医療制度の資格・給付・保険料計算・健康診査について いきいき高齢課 ☎（20）3021

後期高齢者医療制度の口座振替・納付について 介護保険課 ☎（20）3022

新しい自分発見！

まちの学校 1 2 夏期生募集

市では、商業者のPR機会の充実やまちなかの賑い創出のため、佐野商工会議所主催の「まちの学校12」を支援しています。このたび夏期生（平成24年7～9月期）の募集を行いますので、ぜひお申し込みください。

募集開始 7月4日（水）午前10時～
直接、またはお電話でお申し込みください
【申込・問合せ】

佐野商工会議所・まちの学校

佐野市大和町2687-1

☎（22）5511

No.	講座内容・開催回数	開講日	受講料	教材費
1	楽しく学ぼう「お金の勉強」キャッシュフローゲーム講座（各1回）	7/13・8/2・9/2	500円	100円
2	あなたもこうすれば本の出版ができる！（各1回）	7/27・9/15	500円	500円
3	アートフラワーアレンジメント（全3回）	7/30・8/27・9/24	1,500円	9,000円
4	あなただけの！ウクレレ制作体験（全3回）	8/10・8/17・8/24	1,500円	13,000円
5	今日から始められる整理収納のきほん（各1回）	7/13・8/23	500円	無料
6	ひんやり&簡単！夏のうるおいスキンケア（各1回）	7/14・8/3	500円	無料
7	家族揃って浴衣でお出かけ（全3回）	7/14・7/21・7/31	1,500円	800円
8	世界で大人気！Music Together®（各1回）	7/17・9/30	500円	無料
9	いきいきパッチワーク講座（全3回）	7/17・8/7・9/4	1,500円	3,600円
10	“エレガントな着こなしをどうぞ”【かぎ針編】（全3回）	7/19・7/29・8/9	1,500円	3,990円
11	感じよい！日常生活のマナー 電話・挨拶・接客・食事（各1回）	7/19・8/30・9/27	500円	無料
12	リトルウエルカムボードを作りましょう（全2回）	7/21・8/19	1,000円	6,000円
13	Bon Fleurがお届けする プリザーブドレッスン！（各1回）	7/22・9/9	500円	3,500円
14	気楽な気持ちで絵手紙を楽しんでみませんか（全3回）	7/23・8/27・9/24	1,500円	200円
15	英文法 基礎講座（全3回）	7/24・7/31・8/7	1,500円	1,365円
16	～☆韓国語入門☆～（全2回）	7/24・7/31	1,000円	300円
17	～簡単・素敵～☆シルバージュエリーを創ろう☆（全2回）	7/26・8/23	1,000円	2,000円
18	転写紙でカンタン絵付けポーセラーツ講座（各1回）	7/27・9/28	500円	2,000円
19	楽しく作ろう♪手作り Card ☆写真付き（各1回）	7/28・9/8	500円	500円
20	1つは欲しい イニシャルアクセサリーを作ろう（各1回）	7/28・9/1	500円	1,500円
21	【初心者向け】裏千家・茶道教室（全3回）	7/29・8/26・9/30	1,500円	2,500円
22	ぐし縫いで作る“すみれの花のストラップ”（各1回）	7/29・8/20・9/15	500円	900円
23	手ぬぐい・ハンカチに！！トントン染プリント教室（各1回）	7/29・8/5	500円	1,300円
24	古布で楽しむ裁縫教室【豆がまぐちを作ろう】（各1回）	7/30・8/6	500円	800円
25	お着物の保存とお手入れの方法（1回）	8/1	500円	無料
26	親子で楽しむ！癒しのパステルアート（1回）	8/4	500円	1,500円
27	はじめての【遺言・相続】講座（1回）	8/4	500円	無料
28	親子でデコパージュ（全2回）	8/5・8/12	1,000円	1,800円
29	♡たのしいプリザーブドフラワーレッスン♡（各1回）	8/6・9/16	500円	3,000円
30	はじめてさんの“トールペイント”教室（各1回）	8/11・9/26	500円	1,200円～
31	生花から手作りプリザーブドフラワー（全3回）	8/9・9/6・9/13	1,500円	4,000円
32	食品・嗜好品との関係は？【菓】のはなし（各1回）	8/12・8/18	500円	無料
33	家事カアップ講座【清掃編】（各1回）	8/19・9/23	500円	500円
34	天然石プレスレットとイヤリング（ピアス）作り（各1回）	8/21	500円	1,000円
35	カイロで姿勢すっきり！美容矯カイロで小顔すっきり！（各1回）	8/22・9/19	500円	1,000円
36	今注目の太陽光発電で光熱費を削減！省エネ生活を！（各1回）	8/25・9/8	500円	無料
37	歌が苦手な女性のためのボイストレーニング（各1回）	8/28・9/11	500円	無料
38	やさしい エレキギター入門（全2回）	9/1・9/22	1,000円	500円
39	セルフなジェルネイル（各1回）	9/2・9/22	500円	3,000円
40	ENJOY HULA！！（全3回）	9/8・9/15・9/29	1,500円	無料
41	アロマセラピーでバランスを整える（各1回）	9/11・9/25	500円	無料
42	知って得する おもしろカラー講座（1回）	9/12	500円	無料
43	自分で簡単にできる♪フェイシャルケア講座（1回）	9/18	500円	800円
44	スピリチュアル入門【2012】第2弾（1回）	9/29	500円	無料
45	誰でも簡単お手軽に！夏休み 親子で米粉クッキング（各1回）	8/4	500円	無料
46	リーダーのためのやさしい論語講座（全5回）	7/28～9/29	2,500円	無料
47	日商簿記3級検定試験直前対策セミナー（全6回）	10/13～11/17	3,000円	1,500円
48	創業支援入門講座（1回）	7/26	500円	無料
49	後継者・幹部社員スキルアップセミナー（全3回）	8/22・9/5・9/19	1,500円	無料

※講座内容および日程は、変更となる場合がありますので、詳細はお問合せください

がくしゅう

【楽習講師】のご案内

楽習講師とは、市民の皆さんの学習活動をボランティアで支援して下さる「生涯学習ボランティア講師」です。自己を充実させ、さらには、地域を豊かにするため、「楽習」を日頃から実践されている皆さんです。

平成24年7月1日現在で、約130人・約20団体の楽習講師が登録し、さまざまな場面で活躍しています。

楽習講師に登録すると、「楽習出前講座」、「楽習講師企画講座」などの活動が可能となります。

楽習講師への登録は、知識や経験の有無などは問いません。得意な分野で登録できます。

登録をご希望の際は、お気軽に生涯学習課までご連絡ください。

【楽習出前講座】のご案内

楽習出前講座とは？

「楽習出前講座」とは、市民の皆さんのリクエストに応じて楽習講師や市の職員などが出向き、講話や実習などを行うものです。5人以上集まれば利用できます。

「こんなことを学んでみたい、やってみたい」という皆さん、ぜひご相談ください。

楽習出前講座メニューの一覧については、生涯学習メニューパンフレットや、市のホームページ(以下のURL)をご覧ください。

<http://www.city.sano.lg.jp/komoku/syougaigakusyuu/>

- ▶ **対象** 市内にお住まい、お勤め、または通学する5人以上のグループ・団体(即席可)
※定員のある講座にはその人数
- ▶ **費用** 講師料は無料。材料などは自己負担
- ▶ **会場** 町会の公民館・集会所や、各地区公民館などの公共施設、個人宅など
- ▶ **運営** 講師への依頼・調整は生涯学習課で行います。会場の手配、講座の運営などは各自でお願いします

楽習出前講座開催の流れ

1. グループ・仲間づくり
原則5人以上の団体に講師を派遣します。
2. 講座選択・学びたい内容の選択
生涯学習課へお気軽にご相談ください。
3. 申し込み
申込用紙に記入のうえ、直接生涯学習課へお送りください。事前に電話でのご連絡も可能です。
4. 日時・内容などの調整
生涯学習課が調整します。
5. 結果のお知らせ
調整した結果をお知らせします。講座開催が決定しましたら、後日決定通知をお送りします。
6. 出前講座の実施
会場の手配、当日の運営などは各自で行ってください。
7. 実施報告
講座が終了しましたら、実施報告書を提出してください。講座の感想をお聞かせください。

【楽習講師企画講座】のご案内

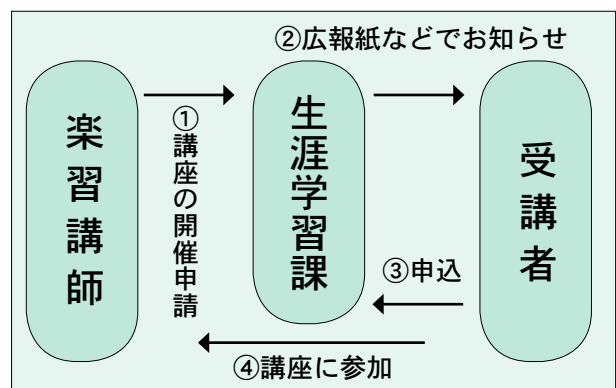
「楽習講師企画講座」とは、楽習講師の方が自ら企画・運営する講座です。

幅広いジャンルの楽習講師による、多種多様な講座が開催されています。

受講料は無料です。(教材費などの経費は受講者負担)

なお、申込者が5人未満のときは、開催しません。

企画講座の開催情報は、「広報さの」の講座情報欄に随時掲載していきます(今月号は左のページ)。



講習会のご案内

●太極拳初心者講習会

佐野市太極拳クラブでは太極拳初心者講習会を開催します。

- ▶日時 ①7月27日②8月3日③8月10日
④8月24日⑤8月31日⑥9月7日
各金曜日全6回、午後7時～8時30分
- ▶会場 城北地区公民館
- ▶講師 高山守夫さん
(元日本オリンピック委員会強化コーチ)
- ▶費用 2,000円(6回分)
- ▶定員 先着20人
- ▶持ち物 室内履き(運動靴)、運動出来る服装
- 申込 7月1日(日)～20日(金)までに、
電話で、五月女信次宅☎(22)0328へ

●陶芸初心者講習会

城北地区公民館の陶芸クラブで秋色の器を作riませんか。4回の講習で「作陶」、「けずり」、「和掛け」、「観賞」を行います。

- ▶日時 7月18日～8月8日の毎週水曜日、
または7月19日～8月9日の毎週木曜日の
全4回。時間はそれぞれ午後7時～8時。
木曜日は午後1時30分～2時30分のコー
スもあります(全3コース・各コース全4回)
- ▶会場 城北地区公民館
- ▶費用・定員 各コース2,000円・先着10人
- ▶持ち物 エプロン、タオル
- 申込 7月1日(日)～18日(水)の間に、
電話で、大内宅☎(22)9766へ

楽習講師企画講座のご案内

●はじめてのパソコン講座

パソコンをはじめたい方のための基本講座です。

- ▶日時 7月21日～8月11日の各土曜日
(全4回)、午前10時～正午
- ▶会場 市民活動センター(ここねっと)
- ▶講師 NPO唐沢PC
- ▶費用 2,000円
- ▶定員 先着10人
- ▶持ち物 ノートパソコン
(Windows XPは不可)
- 申込 7月12日(木)までに、電話で、
生涯学習課☎(61)1174へ

●ヘタでいい・ヘタがいい、描いて楽しい絵手紙

身近な物を絵と短い文字を添えて、あなただけのお便りを誰かに送ってみませんか。

- ▶日時 7月17日(火)・8月7日(火)
午後1時30分～3時30分
7月25日(水)・8月1日(水)
午前10時～正午(全4回)
- ▶会場 旗川地区公民館
- ▶講師 屋代美智子さん
- ▶費用・定員 教材費300円・先着15人
- ▶持ち物 顔彩、筆、小皿、筆洗い容器、モチーフ
- 申込 7月11日(水)までに、電話で、
生涯学習課☎(61)1174へ

生涯学習メニューパンフレットのご案内

生涯学習メニューパンフレットを年2回発行しています。

このパンフレットには、講座やイベント情報などが掲載されています。それぞれの情報がジャンルごとに一覧になっていますので、講座を探す際に便利です。

生涯学習課(田沼庁舎本館2階)や、各地区公民館、市立図書館などにも設置してあります。

また市のホームページ(以下のURL)にも掲載してありますので、ぜひご利用ください。

http://www.city.sano.lg.jp/komoku/syougaiyakusyuu/menu_pamphlet.pdf



市有地を売却します

市では、公共的に利用計画のない市有地について、次のとおり、一般競争入札による売却を行います。入札に参加される方は、土地に関する情報および入札方法を説明しますので、現地説明会にご参加ください。ご都合のつかない場合は、財産管理課へご連絡ください。

地目は物件番号「24・2（雑種地）」を除き、すべて宅地になります。

【入札を開始する物件】

- ▶ **入札日時** 7月20日（金）午前10時～
（入札保証金締切は午前9時50分）
- ▶ **会場** 市役所南仮庁舎（NTT 東日本佐野ビル内）2階会議室

物件番号	24-1	24-2	24-3
物件の所在	金屋仲町 2411番	植下町503番2 外1筆（雑種地）	田沼町54番7
公簿地積	522.23㎡ （約158坪）	662.00㎡ （約200坪）	153.57㎡ （約47坪）
予定価格 （最低売却価格）	17,233千円	15,317千円	3,793千円
現地説明会	7月11日（水）		
	午前10時30分 ～11時30分	午後1時～2時	午後2時30分 ～3時30分

【随時売却の物件】

※お問い合わせの時点で売却済みの場合もあります。ご了承ください

物件番号	22-1	22-2	20-1
物件の所在	高萩町1298番1	高萩町1306番1	高萩町1299番1
公簿地積	955.74㎡	808.12㎡	273.45㎡
売却価格	28,098千円	24,405千円	10,418千円
物件番号	20-42	20-44	19-3
物件の所在	高萩町1301番1	高萩町1302番2	鉢木町2056番7 外1筆
公簿地積	873.06㎡	513.86㎡	517.51㎡
売却価格	25,667千円	17,419千円	8,739千円



■ 問合せ
財産管理課管財係
☎（20）3050

昭和56年5月31日以前に着工された木造住宅は、耐震基準が強化される前の工法のため、震災時に倒壊する恐れがあります。

そこで、市では耐震診断や耐震改修工事の費用の一部を補助しています。
また、建て替えか補強工事かをお悩みの方には、従来よりも低額でご利用できる耐震診断を追加しましたので、ぜひご活用ください。

- ▶ **耐震診断補助** 診断費用の3分の2、上限10万円
（補強計画なしの診断の場合、上限2万円）

- ▶ **耐震改修補助** 改修費用の2分の1、上限60万円
いずれの場合も、事前に市へ申し込みをしてから実施したものに限りです。
耐震改修の場合、事前に補強計画を含む耐震診断が必要になります

※町会やサークルなどの集まりの際に制度の説明も行っていますので、お気軽にご利用ください

なお、補助の対象となる要件など、市のホームページに詳しく掲載しています。
ホームページからつぎのページをご覧ください。

- 耐震診断補助 <http://www.city.sano.lg.jp/komoku/sumai/06/02.html>
- 耐震改修補助 <http://www.city.sano.lg.jp/komoku/sumai/06/03.html>

- 問合せ 建築指導課 ☎（61）1167

地震に備えて木造住宅の耐震対策をお考えの方へ
**地震に強い住まいづくりを
応援します！**

変更後の時刻表（7月28日より）
足利線（寺沢入口→やすらぎハウス）

バス停名	1便	3便	5便	7便	9便
寺沢入口	6:55	8:40	11:20	13:30	16:55
根古屋森林公園	6:56	8:41	11:21	13:31	16:56
宮原	6:57	8:42	11:22	13:32	16:57
番場	6:58	8:43	11:23	13:33	16:58
保良橋	6:59	8:44	11:24	13:34	16:59
出川	7:00	8:45	11:25	13:35	17:00
塩田	7:02	8:47	11:27	13:37	17:02
舟ヶ沢入口	7:03	8:48	11:28	13:38	17:03
中木戸	7:04	8:49	11:29	13:39	17:04
小野久保	7:05	8:50	11:30	13:40	17:05
下彦間明神前	7:06	8:51	11:31	13:41	17:06
須花	7:08	8:53	11:33	13:43	17:08
稻荷前	7:09	8:54	11:34	13:44	17:09
北郷支所	7:19	9:04	11:44	13:54	17:19
やすらぎハウス	7:21	9:06	11:46	13:56	17:21

足利線（やすらぎハウス→寺沢入口）

バス停名	2便	4便	6便	8便	10便
やすらぎハウス	8:05	10:15	11:55	14:20	17:30
北郷支所	8:07	10:17	11:57	14:22	17:32
稻荷前	8:17	10:27	12:07	14:32	17:42
須花	8:18	10:28	12:08	14:33	17:43
下彦間明神前	8:20	10:30	12:10	14:35	17:45
小野久保	8:21	10:31	12:11	14:36	17:46
中木戸	8:22	10:32	12:12	14:37	17:47
舟ヶ沢入口	8:23	10:33	12:13	14:38	17:48
塩田	8:24	10:34	12:14	14:39	17:49
出川	8:26	10:36	12:16	14:41	17:51
保良橋	8:27	10:37	12:17	14:42	17:52
番場	8:28	10:38	12:18	14:43	17:53
宮原	8:29	10:39	12:19	14:44	17:54
根古屋森林公園	8:30	10:40	12:20	14:45	17:55
寺沢入口	8:31	10:41	12:21	14:46	17:56

**市営バス「さーのって号」
足利線のダイヤ改正**

市営バス「さーのって号」足利線（寺沢入口→やすらぎハウス）は、足利市生活路線バスのダイヤ改正に伴い、時刻表が7月28日（土）より左記のとおり変更になります。なお、運行経路と運行便数の変更はありません。

■問合せ
交通生活課
☎（61）1159



1 「夏休みこどもパスポート会員」を募集

会員になると期間中は市営バス「さーのって号」が乗り放題になるパスポートを発行します。

- ▶期間 7月21日（土）～8月31日（金）
- ▶対象 市内にお住まい、または通学している小学生・中学生・高校生
- ▶会費 小学生1,000円、中学生1,500円、高校生2,000円
- ▶申込 7月9日（月）より、交通生活課（田沼庁舎）・佐野総合窓口課（東仮庁舎）・葛生総合窓口課（葛生あくど保健センター）・赤見支所・野上支所・新合支所・飛駒支所で受け付けします

2 市営バス「さーのって号」無料乗車デーを実施

7月29日（日）「たぬまふるさと祭り」、8月11日（土）・12日（日）「さの秀郷まつり」、8月25日（土）・26日（日）「くずう原人まつり」の当日は、市営バス「さーのって号」全路線・全便の運賃が無料となります。

**市営バス
「さーのって号」
夏休み特別企画**

■問合せ
交通生活課
☎（61）1159

ごみ焼却処理施設の 排出ガスの測定値を公表します

ごみの焼却に伴う排出ガスの測定値を、次のとおり公表します。
 今回の結果については、国の規制値はもとより、施設管理値を十分満たす結果となっています。

【みかもクリーンセンターの排出ガスの測定値】

▶測定日 2月16日(木)～17日(金) 全項目測定

項目	単位	1号炉	2号炉	施設管理値	国の規制値、指針値等*1
ばいじん	g/Nm ³	0.001未満	0.001未満	0.01以下	0.08以下
硫黄酸化物	ppm	1.0未満	1.7	30以下	1,260以下
塩化水素	ppm	4.9	7.0	43以下	430以下
窒素酸化物	ppm	32	34	50以下	250以下
一酸化炭素*3	ppm	1	1	30以下	法令100以下 ガイドライン30以下
ダイオキシン類*4	ng-TEQ/Nm ³	0.0000020	0.00020	0.05以下	法令1以下 ガイドライン0.1以下

【葛生清掃センターの排出ガスの測定値】

▶測定日 2月17日(金) ばいじん、硫黄酸化物、塩化水素、窒素酸化物測定、
 平成23年10月4日(火)～5日(水) ダイオキシン類測定

項目	単位	1号炉	2号炉	施設管理値	国の規制値、指針値等*1
ばいじん	g/Nm ³	0.002	0.002	0.05以下	0.25以下
硫黄酸化物	ppm	10	1.7	60以下	2,790以下
塩化水素	ppm	58未満*2	60未満*2	184以下	430以下
窒素酸化物	ppm	140	140	200以下	250以下
一酸化炭素*3	ppm	定期測定実施せず*3			法令100以下 ガイドライン50以下
ダイオキシン類*4	ng-TEQ/Nm ³	0.21	0.057	—*5	法令10以下 ガイドライン1以下

<補 足>

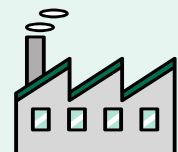
ばいじん、硫黄酸化物、塩化水素、窒素酸化物、一酸化炭素の測定結果は、大気汚染防止法に基づく乾きガス、酸素濃度12%換算値である

測定値中の「～未満」の表記は、定量下限値未満のことで、定量下限値とは、その装置で正確に測定できる最低濃度のことである

- ※1 みかもクリーンセンターと葛生清掃センターとで国の規制値、指針値などが異なるのは、炉の種類、処理能力、稼働開始時期などにより適用される値が異なるため
- ※2 葛生清掃センターの塩化水素濃度の定量下限値（～未満の値）が1号炉、2号炉で異なるのは、定量下限値は実測濃度に設けられているもので、実測濃度が定量下限値未満（～未満）で同じ値であっても、酸素濃度換算値は排出ガス中の残存酸素量によるもので、異なる値となることがある。
- ※3 一酸化炭素については、法で定める定期の測定項目には該当せず、常時測定し記録するという項目となっている。なお、みかもクリーンセンターについては、建設時から性能確認項目に含まれているため、他項目と同時に測定を行っている
- ※4 ダイオキシン類測定は法令により年1回以上測定することとされており、みかもクリーンセンターは年2回、葛生清掃センターは年1回実施している。葛生清掃センターの測定値は前回公表分と同様である
- ※5 葛生清掃センターのダイオキシン類の施設管理値に記載が無いのは、建設当時ダイオキシン類を規制する法律がなかったため、国の規制値に準じている

○用語、単位などの一般的な説明

- ・ばいじん…排出ガスに含まれるすすなど。喘息や気管支炎の原因となる
- ・硫黄酸化物…石油などの硫黄分が燃えることで生じる。呼吸器を刺激する
- ・塩化水素…強力な刺激物質で、鼻や気道の粘膜を刺激する
- ・窒素酸化物…物が燃えるとき窒素分により発生する。光化学スモッグの原因物質
- ・一酸化炭素…有機物が不完全燃焼したとき発生する。中毒などを引き起こす
- ・ダイオキシン類…塩素を含む物質の不完全燃焼により発生する。発ガン性がある
- ・g/Nm³…1立方メートル中に1g含有することを表す濃度
- ・ppm…100万分の1を表す単位。1ppmは0.0001パーセントのこと
- ・ng-TEQ/Nm³…(ng/Nm³)は1立方メートル中に1gの10億分の1含有することを表し、(TEQ)はダイオキシン類の量を毒性に換算したことを示すもの



■問合せ クリーン推進課 ☎(22)2654

財産管理課の事務室が移転します

■行政経営課 ☎ (20) 3005

7月17日から、次の課の事務室が移転となります。

移転する課・係	移転前	移転後
財産管理課 管財係・施設係	南仮庁舎3階	人材育成センター (2階)

※移転先住所：佐野市浅沼町573-9 (文化会館南側)

連絡先：☎ (20) 3050・FAX (27) 1555

ご来庁の際は、入口のインターホンをご利用くださるようお願いいたします。

インランドポート通信 第2回

■問合せ インランドポート推進室
☎ (20) 3045

佐野インランドポートについて、毎月1日号の「広報さの」で情報を発信していきます。

第2回となる今号は、まず「港の役割・港で扱われるモノ」についてご紹介します。

【Q&A】

Q 港って私たちの生活にどう関係があるの？

A 港は、人や物の海の玄関口です。身の回りの物の多くはこの港を通して私たちのもとへ運ばれており、港は私たちの生活になくてはならないものです。

Q どんなものが輸出され、輸入されているの？

A 輸出では、自動車や電気機器など、輸入では食料品、衣料品、生活用品や、物をつくるための原料などが運ばれています。

Q 港から私たちの所までは、どんなもので運んでくるの？

A トラックに積めて運ばれたり、コンテナというものに入れて、トレーラーで引っ張って運んだりします。

Q コンテナってどういうものなの？

A コンテナとは、鉄鋼やアルミニウムで出来た頑丈な箱です。長さが約6mと約12mのものがあり、幅と高さは約2.5mくらいです。

コンテナで、たくさんの荷物をまとめて運ぶことによって、環境にもよく、運送料金も安いので、世界的にコンテナの利用量は増えています。

Q 日本の港でも、コンテナはたくさん利用されているの？

A 日本の港でもコンテナの取扱量は増えています。しかし、それ以上に、中国など東アジアの港では、コンテナの取扱量が増えていて、日本の港の国際的な地位が下がっています。

世界の港別コンテナ取扱ランキングにおいて、平成9年には14位であった東京港が、平成22年には27位と下がっています。(出展「京浜港の総合的な計画」)

来月号でも、引き続き情報を発信していきます。

皆さんからのご質問があれば、お答えをしていきたいと思っております。

お詫びと訂正

広報さの6月1日号4ページの「佐野インランドポート構想について」の説明の中で、佐野市内陸型コンテナターミナル研究会の説明として「委員などには、国、県、京浜港の関係者や市議会代表として議長、副議長の参加をいただき」と説明させていただきましたが、京浜港関係者や市議会議長・副議長にはオブザーバーとして参加していただきました。訂正し、お詫びいたします。

健康福祉

国民健康保険の高齢受給者証が新しくなります

高齢受給者証は、国保に加入する70歳以上の方に交付しています。

現在お持ちの受給者証が8月に更新となりますので、7月下旬に新しい受給者証を各世帯に郵送します。受給者証には、平成23年中の所得状況に応じて判定した医療費負担割合（1割または3割）が記載されていますので、医療機関にかかる際には、被保険者証と一緒に窓口で提示してください。

■問合せ 医療保険課 ☎(20) 3024

国民健康保険の限度額適用認定証の交付申請について

医療機関の窓口での支払いが高額なる場合、限度額適用認定証を提示することで、窓口での支払が自己負担限度額までとなります。

なお、70歳以上の課税世帯の方は、高齢受給者証を提示することで限度額の確

認ができます。また、市民税非課税世帯の方は認定証の交付となり、入院時の食事代が減額となります。

現在発行されている認定証の有効期限は7月31日です。8月以降も必要な方は、7月17日(火)以降、被保険者証と印かんをお持ちのうえ、医療保険課（東飯庁舎）、田沼・葛生の各総合窓口課で更新の申請をしてください。

■問合せ 医療保険課 ☎(20) 3024

佐野市民のための講演会「認知症について」

▼日時 7月21日(土)午後2時～3時30分

▼会場 総合福祉センター

▼内容・講師 「認知症を知ろう」 綿引寿男さん（綿引クリニック院長）
「今知っておきたい具体的な方法」 永島徹さん（NPO法人風の詩）

▼定員 先着100人（申込不要・無料）

■問合せ いきいき高齢課

☎(20) 3021

とちぎ難病相談支援センター 医療相談

獨協医科大学病院の専門医が相談をお受けします（予約制・無料）。それぞれ時間は午後1時～4時、会場はとちぎリハビリテーションセンター（宇都宮市）です。

【骨・関節系疾患】

▼期日 7月11日(水)

▼対象 後縦靭帯骨化症、黄色靭帯骨化症など

【内分泌系疾患】

▼期日 7月14日(土)

▼対象 PRL分泌異常症など

■申込 電話で、同センター ☎028(623) 6113

ブックスタート研修会

「ブックスタート」とは、一人ひとりの赤ちゃんに、絵本を開く楽しい体験と一緒に、絵本を手渡す活動です。この活動に協力して下さるボランティアを募集します。ぜひご参加ください。

▼日時 8月23日(木)・28日

(火)の全2回。午後1時30分～3時30分

▼会場 佐野市保健センター

■申込 8月6日(月)までに、電話で、健康増進課 ☎(24) 5770

フッ素塗布のお知らせ

▼日時 8月5日、10月7日、12月2日、2月3日の各日曜日・午後1時～3時

▼会場 休日歯科診療所

▼対象 満2歳～小学生

▼費用 300円

▼申込 お近くの佐野歯科医師会会員の歯科医院へ

■問合せ 健康増進課 ☎(24) 5770

募集

中国語で中華料理を作りましょう

▼日時 7月15日(日)午前11時～午後1時

▼会場 犬伏地区公民館

▼定員・費用 先着20人・800円(材料費)

■申込 7月12日(木)までに、電話で、国際交流協会 ☎(24) 4447

今なら
加入料
0円

ケーブルプラス電話どうしなら 24時間通話無料

- ・今お使いの電話番号はそのまま
- ・NTT加入電話より月額基本料が年間で3,408円もおトク!
- ・ケーブルプラス電話は、KDDIと提携した固定電話サービスです。

地域情報満載 安心訪問サポート 160M高速ネット

- ケーブルテレビには既に16,200世帯以上が加入しています。
- ケーブルインターネットは市内の小中学校で利用されています。
- テレビ・ネット・電話のトリプル割で月額最大630円お得です。
- 地デジコースなら月額840円、その他多彩なコースをご用意。
- ケーブルテレビは佐野市も出資する第3セクターです。

佐野ケーブルテレビ ☎21-2121 営業時間：9時～18時 年中無休

金婚記念式典参加者の募集(無料)

結婚(入籍) 50年を迎えるご夫婦をお祝いするため金婚記念式典を催し、慶祝状・記念品を贈呈します。

▼日時 10月5日(金)午前10時〜正午(予定)

▼会場 田沼中央公民館

▼対象 昭和37年1月1日〜同年12月31日に入籍され、市に住民登録のあるご夫婦

▼申込 8月10日(金)までに、印かんをお持ちのうえ、

直接、いきいき高齢課(東飯庁舎)、田沼・葛生の各総合窓口課、各支所へ

■問合せ いきいき高齢課 ☎(20)3021

「赤ちゃんの駅」に登録しませんか?

子育て中の親子が安心して出かけられるよう、子どもにやさしい施設を持つ店舗や事業所を募集します。

▼対象 おむつ替えができるベビーベッドやベビシートなどが設置されている施設、または人目を気にせず授乳で

きる場所がある施設

▼申込 7月5日(木)〜31日(火)までに、こども課に備え付けの登録申請書をご記入のうえ、直接同課へ

■問合せ 同課 ☎(20)3023

平成25年佐野市成人式企画運営委員募集

平成25年1月13日(日)に開催される成人式で、当日の式の進行やアトラクションの企画運営に携わっていただける方を募集します。

式は出身地区ごとに佐野地区・田沼地区・葛生地区の3会場で開催し、委員には出身地区の企画運営を担当していただきます。市外の中学校出身者で市内在住の方は、相談のうえ担当地区を決めます。

▼活動期間 平成24年10月〜平成25年1月まで

▼対象 佐野市出身またはお住まいの平成4年4月2日から平成5年4月1日生まれの方で、事前の会議に出席できる方

▼定員 佐野会場15人、田沼会場10人、葛生会場10人

程度

■申込 8月10日(金)までに、電話またはファックス、電子メールで生涯学習課へ

☎(61)1174、FAX(62)6008

✉ sakusu@city.sano.lg.jp

※住所、氏名、電話番号、出身中学校をお知らせください

男女共同参画審議会委員の募集

男女共同参画の推進に関して、必要な事項を調査・審議いただける方を募集します。

▼任期 2年間

▼対象 公務員を除く、市内にお住まいの20歳以上の方

▼募集人数 2人

▼申込 7月24日(火)までに、任意の用紙に住所、氏名、年齢、性別、職業、電話番号、主な職歴、ボランティアや各種団体での活動状況、応募動機(400字程度)を記入のうえ、直接、または郵送、ファックス、電子メールで、男女共同参画課へ

〒327-0003 大橋町 2183、FAX(21)2774、☎ danryo@city.sano.lg.jp

■問合せ 同課 ☎(27)2354

きみの決意が国の力!

自衛官募集!

【海上・航空パイロット】

▼応募資格 高卒以上(見込を含む)、18歳以上21歳未満の方

▼一次試験日 9月22日(祝)

【自衛隊一般曹候補生】

▼応募資格 18歳以上27歳未満の方

▼一次試験日 9月17日(祝)

※それぞれ受付期間は8月1日(水)〜9月7日(金)(必着)、年齢は平成25年4月1日現在【自衛官候補生】

▼受付期間 男性は通年、女性は8月1日(水)〜9月7日(金)(必着)

▼応募資格 18歳以上27歳未満の方(採用予定月の1日現在)

▼試験日 男性は9月16日(日)以降、女性は9月23日(日)〜26日(水)のうち指定する日

詳しくは自衛隊栃木地方協力本部足利地域事務所へお問い合わせください。

■問合せ 同事務所 ☎0284(73)0230

新築・増築・修理・リフォーム等 お気軽にご相談下さい

住まいのことなら頼んで安心です「リフォーム田沼」

- ① 地元で長い実績があり、地域に密着しています
- ② お客様と直接取引、安心低価格でお任せ下さい
- ③ 工事終了後のアフターサービスもお任せ下さい

地元 佐野市の事業者なので **安心** (佐野市あそ商工会内)



困った時は **リフォーム田沼** **すぐ電話を!**
☎ 0283-62-2171

**国際交流フェスティバル
での出店・ステージ出演
を募集します**

▼開催日時 10月21日(日)午
前10時30分〜午後4時

▼会場 佐野駅前交流プラ
ザ「ぼるぼー」とその周辺

【出店】

▼対象 料理・物品などの
販売、展示・体験など

▼募集数 20店舗程度

▼費用 有料(額は未定)

【ステージ出演】

▼対象 舞踊、コーラス、
楽器演奏(ロックバンドは
除く)など

▼募集数 5団体(無料)

▼申込 それぞれ、7月31
日(火)までに、国際交流協会

備え付けの申込用紙に記入
のうえ、直接、またはファッ
クスで、佐野市国際交流協

会FAX(21)2774へ

▼問合せ 同会☎(24)4447

▼問合せ 同会☎(24)4447

探してみよう!

【化石採集教室】

▼日時 8月19日(日)①午前
9時〜正午、②午後1時30
分〜4時30分(荒天中止)

▼集合場所 葛生化石館前

▼対象 小学生以上
※親子でのご参加歓迎です

▼定員 各回19人(定員を
超えた場合は抽選)

▼費用 50円(保険料)

▼申込 7月21日(土)までに、
直接または電話で、葛生化
石館☎(86)3332へ(月曜
休館)

▼申込 7月21日(土)までに、
直接または電話で、葛生化
石館☎(86)3332へ(月曜
休館)

**化石講演会「腕足類の化
石から見た大昔の日本」**

腕足類の化石からわかる
ことなどを紹介する講演会
を開催します。

▼日時 8月5日(日)午後1
時30分〜2時30分

▼会場 葛生地区公民館

▼対象 小学生以上

▼講師 田澤純一さん(新
潟大学名誉教授)

▼定員 先着30人(無料)

▼申込 直接または電話で、
葛生化石館☎(86)3332へ
(月曜休館)

▼定員 先着30人(無料)

▼申込 直接または電話で、
葛生化石館☎(86)3332へ
(月曜休館)

▼日時 7月28日(土)午前10
時30分〜午後0時30分

【タマムシの観察会】

▼日時 7月28日(土)午前10
時30分〜午後0時30分

▼日時 7月28日(土)午前10
時30分〜午後0時30分

▼日時 7月28日(土)午前10
時30分〜午後0時30分

▼日時 7月28日(土)午前10
時30分〜午後0時30分

▼講師 高橋滋さん(宇都
宮大学農学部)

▼持ち物 帽子、飲み物など

▼申込 7月23日(月)までに、
お申し込みください

【セミの羽化観察会】

▼日時 8月3日(金)午後6時
30分〜8時30分

▼持ち物 懐中電灯、虫よ
けスプレー、筆記用具など

▼申込 7月27日(金)までに、
お申し込みください

【共通事項】

雨天中止になります。

▼会場 城山公園(万葉の
里・城山記念館に集合)

▼定員 先着30人(無料)

※小学生以下は保護者同伴

▼申込 電話で、環境政策
課☎(61)1155へ

▼申込 電話で、環境政策
課☎(61)1155へ

▼申込 電話で、環境政策
課☎(61)1155へ

▼申込 電話で、環境政策
課☎(61)1155へ

▼申込 電話で、環境政策
課☎(61)1155へ

▼申込 電話で、環境政策
課☎(61)1155へ

▼申込 電話で、環境政策
課☎(61)1155へ

▼申込 電話で、環境政策
課☎(61)1155へ

▼申込 電話で、環境政策
課☎(61)1155へ

▼申込 電話で、環境政策
課☎(61)1155へ

▼申込 電話で、環境政策
課☎(61)1155へ

▼申込 電話で、環境政策
課☎(61)1155へ

▼申込 電話で、環境政策
課☎(61)1155へ

▼申込 電話で、環境政策
課☎(61)1155へ

▼申込 電話で、環境政策
課☎(61)1155へ

▼申込 電話で、環境政策
課☎(61)1155へ

▼申込 電話で、環境政策
課☎(61)1155へ

する方

▼申込 7月20日(金)までに、
直接、環境政策課(田沼庁舎
で、申請者の住民票抄本を
添付して、印かんをお持ちの
うえ、お申し込みください

※申込者多数の場合は、抽
選。抽選は7月25日(水)午後
1時30分から アリーナた
ぬま会議室で行います

▼問合せ 同課☎(61)1155

▼問合せ 同課☎(61)1155

▼問合せ 同課☎(61)1155

▼問合せ 同課☎(61)1155

▼問合せ 同課☎(61)1155

▼問合せ 同課☎(61)1155

▼問合せ 同課☎(61)1155

▼問合せ 同課☎(61)1155

▼問合せ 同課☎(61)1155

▼問合せ 同課☎(61)1155

▼問合せ 同課☎(61)1155

▼問合せ 同課☎(61)1155

▼問合せ 同課☎(61)1155

▼問合せ 同課☎(61)1155

▼問合せ 同課☎(61)1155

▼問合せ 同課☎(61)1155

▼問合せ 同課☎(61)1155

▼問合せ 同課☎(61)1155

▼問合せ 同課☎(61)1155

▼問合せ 同課☎(61)1155

▼問合せ 同課☎(61)1155

▼問合せ 同課☎(61)1155

▼問合せ 同課☎(61)1155

▼問合せ 同課☎(61)1155

▼問合せ 同課☎(61)1155

▼問合せ 同課☎(61)1155

▼問合せ 同課☎(61)1155

催し物

講演会

「佐野市とその周辺の自然
災害」

自然災害の猛威に備える

首都直下型地震と佐野市の
関係や災害が発生した時の対
応など、お話しいただきます。

▼日時 7月17日(火)午後2
時から

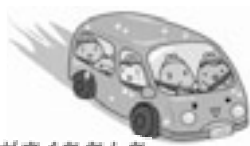
▼会場 文化会館小ホール

▼講師 小野俊行さん(株
応用気象エンジニアリング
顧問・元気象庁長官)

▼定員 先着300人(無料)

▼問合せ 政策調整課☎(20)
3000(申込不要)

さのしん消費者ローン



がまぐちぎんち
佐野信用金庫

※ご契約時は保証料が別途必要です。
※金利割引条件等について詳しくは
窓口までお問合せください。

※平成24年6月10日現在

変動金利(基準金利)

最大割引後金利

●カーライフプラン

2.00%

0.80%

●教育プラン

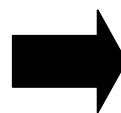
1.80%

0.60%

●リフォームプラン

2.00%

0.80%



7月の茶会

▼日時 7月15日(日)午前10時〜午後3時

▼会場 万葉の里・城山記念館和室

▼席主 相子宗秀さん(佐野市茶華道協会茶道部・裏千家)

▼茶券 500円(当日可)

■問合せ 同館 ☎(23)0728

再生家具・自転車などの展示提供します

「もったいない」という心のもと、「モノ」を大切に長く使っていたり、不用品として出されたものを再生・展示し、抽選で提供します(おひとり2点まで)。また、玩具などの小物の即時提供も行います。

▼日時 7月11日(水)〜15日(日)午前9時〜午後5時(15日は午後3時まで)

▼会場 みかもグリーンセンターリサイクルプラザ

▼対象 市内にお住まいの方で、会場に来館された方(小学生以上)

▼価格 100円〜5000円程度

※7月17日(火)午後3時から同会場にて公開抽選し、当選者には、はがきでお知らせします

■問合せ クリーン推進課 ☎(23)8153

綾小路きみまろ 爆笑スーパードライブ

▼日時 10月19日(金)午後2時開演(午後1時30分開場)

▼会場 文化会館大ホール

▼入場料 全席指定

1階席5500円、2階席5000円

※託児室あり(有料500円、10月12日(金)までに要予約)

▼前売り 7月14日(土)午前10時から同館電話予約、プレイガイド、7月15日(日)午前10時から同館窓口販売

オンラインチケット

■問合せ 同館 ☎(24)7211

カプトムシ祭りを開催

カプトムシに直接さわってみませんか。お子さんには水ヨーヨーをプレゼント。模擬店も出店します。

▼日時 7月29日(日)午前9時〜午後3時

▼会場 菜蟲館・昆虫ドーム

▼料金 オス1匹300円、メス1匹100円、虫かご200円

農村レストラン スタンプラリー

市内の農村レストランのスタンプを集めて応募すると、抽選で賞品が当たります。応募用紙は各農村レストラン、市役所東飯庁舎玄関フロア、田沼・葛生の各行政センターなどで配布します。

▼期間 7月7日(土)〜12月2日(日)

▼応募方法 応募用紙に、異なったスタンプを3カ所以上集めて、農村レストランの応募箱へ入れてください(10月開催予定の「佐野市そばまつり」で押印したスタンプを1カ所分とする)こともできます

▼賞品 旅行券、農村レストラン・農産物直売所共通利用券など(当選者の発表は賞品の発送をもって代え

させていただきます)

■問合せ 農政課 ☎(61)1162

奈良瀨町浅間の火祭り

夏の夜空を焦がす、市指定無形民俗文化財、県まつり百選の「浅間の火祭り」へお越しください。なお、松明は有料です。

▼日時 7月28日(土)午後7時30分山頂点火(雨天決行)

■問合せ 浅間の火祭り実行委員会(若田部) ☎(23)6478



じんけんふれあいコンサート

佐久間レイさん(声優)を迎え「心のコリをほぐしましょう・音楽温泉コンサート」を開催します。

▼日時 8月4日(土)午後2時〜4時

▼会場 葛生あくとプラザ

▼定員 先着450人(無料)

■問合せ 生涯学習課 ☎(61)1174

注目

健康福祉

募集

催し物

お知らせ

講座

話題

6月1日~市民優先予約 10月分 受付開始

佐野市民は市外利用者に先がけて、利用する日の属する月の4ヵ月前の1日から予約ができます。紅葉シーズンのお申し込みはお早めどうぞ!!

佐野市民の方は、10月31日分までの宿泊予約を受け付けます

(日光中禪寺湖畔) 佐野市市民保養施設

レイクサイド 佐野

ご予約・お問い合わせは **0283-61-1126**

レイクサイド佐野予約受付まで (8:30~17:15)

送迎バス

■1泊用■
6/3(日) 6/8(金) 6/19(火)
7/5(木) 8/2(木) 8/29(水)
9/8(土) 10/3(水) 10/15(月)

■2泊用■
6/11(月) 6/27(水) 7/10(火)
7/19(木) 8/20(月) 9/13(木)
10/11(木) 10/23(火)

グループホーム あおぞら
佐野市吉水町991-1 ☎62-8928

小規模多機能型施設 グループホーム やまなみ
佐野市町谷町59-1 ☎85-7108

おもてなしの心でお迎えます
お気軽にお問い合わせください

小規模多機能型施設 グループホーム せせらぎ
佐野市柄本町3270 ☎61-1331

佐野犬伏 デイサービスセンター
佐野市犬伏下町1765-1 ☎24-5120

お知らせ

国民年金保険料の「免除制度」

国民年金には、経済的な理由などで年金保険料を納めることが困難なときに国に申請して承認されると、保険料の免除や若年者納付猶予を受けられる制度があります。

▼申請先 各庁舎の総合窓口課・各支所

▼必要なもの①年金手帳または基礎年金番号のわかるもの、②印かん、③退職された方は、失業していることを確認できる公的機関の証明の写し（雇用保険受給資格者証、離職票など）

全額免除	一部免除※	若年者納付猶予	保険料未納
年金受給資格期間(25年以上)に入ります		受給資格期間に入りません	

※一部免除の承認を受けた場合は、それぞれの免除後の保険料を納付しないと未納扱いとなり、受給資格期間に入りません

休日窓口開設のお知らせ

4月から休日窓口を開設しています。業務内容によっては、取り扱えない場合があります。ご確認ください。

▼窓口開設日時 毎月第4日曜日午前9時～午後1時

▼開設窓口課 佐野総合窓口課、収納課（それぞれ東飯庁舎）

■問合せ 佐野総合窓口課 ☎(20)3016、収納課 ☎(20)3010

自動交付機停止のお知らせ

住民基本台帳法の改正にともない、7月7日(土)・8日(日)の2日間は、自動交付機を停止します。

ご迷惑をおかけしますが、よろしく願います。

■問合せ 佐野総合窓口課 ☎(20)3016

家屋調査のご協力を願います

平成24年中に新築（または増築）された建物に、平成25年度から固定資産税等

お知らせ

が課税されます。市ではこれらの建物を随時調査中です。調査時間は1戸当たり1時間程度です。

なお床面積・構造に関わらず、物置や車庫も課税対象となる場合があります。

【建物を取り壊した場合】

資産税課へ「家屋滅失届出書」を提出してください。届出書を基に現地調査を行います。届出書は、資産税課窓口、市のホームページから取得できます。

【建物の用途を変更した場合】

資産税課へご連絡ください。現地調査を行います。※取り壊した建物や、変更後の建物の用途によっては、住宅用地の特例措置が受けられなくなる場合があります

■問合せ 同課 ☎(20)3009

平成23年中に家屋を新築または増改築された方へ

新築・増改築された方には不動産取得税が課税されます。7月に納税通知書を発送しますので、7月31日(火)までに納付してください。

■問合せ 安足県税事務所

☎(23)1458

創業支援入門講座

▼日時 7月26日(木)午後6時30分～9時

▼会場 佐野商工会議所

▼内容・講師
・日本政策金融公庫による融資制度「新規開業資金」の利用と活用事例（日本政策金融公庫佐野支店の方）
・「成功」するための創業（石井克幸さん・合同会社日本経営総合研究所代表社員）

▼定員 先着20人
▼費用 500円

■問合せ 佐野商工会議所 ☎(22)5511

県立県南産業技術専門校での技能講習会

講座名	実施日	定員	受講料
アーク溶接特別教育	8月1日(水)～3日(金) 午前9時～午後5時	20人	4,820円
表計算データ処理(Excel2007関数編初級)	8月7日(火)8日(水) 午前9時～午後4時	15人	3,430円

■申込 県立県南産業技術専門校 ☎0284(91)0803へ

幸せのお手伝い

結婚相談所

誰だって まあるく 縁がある なれば

初婚・再婚・中高年・母子家庭

秘密厳守・相談無料

Happy Time 佐野北支部

予約制 ☎0283-85-2443 ☎090-7638-3696

黎明農園の じむが茶

King of Mugwort Tea from REIMEI farm JAPAN

店頭販売

毎月第2・4水曜日 10:00～16:00まで
試飲できます

株式会社黎明農園 足利市大月町289-2
TEL 0284(44)4187 FAX 0284(42)9492
http://www.reimeidenshi.com

業務改善助成金のご案内

800円未満の労働賃金を、計画的に800円以上に引き上げる中小企業事業場に、最大で100万円を助成する制度があります。ぜひご利用ください。

■問合せ 栃木労働局貸金室
☎028(634)9109

**就職支援学習会の開催
(佐野市委託事業)**

▼日時 ①8月21日(火)、②8月30日(木)の各日午前9時〜正午(全2回)

▼対象 平成24年度新卒者の方、就職活動中または平成25年3月末で雇用期間が終了する臨時職員、派遣社員でおおむね40歳未満の方

▼内容 自己啓発、スキルアップ研修(希望業種絞込助言、履歴書作成、面接口入れプレイング)

▼会場 勤労者会館

▼定員 先着20人(無料)

▼申込 8月17日(金)までに、直接、または電話で、(株)J・O・Y(伊勢山町14・13SKYビル3階・☎(85)7451)へ

※受け付けは火く金曜日の

午前10時〜午後9時、土曜日の午前10時〜午後7時

とちぎ求職者総合支援センター巡回相談会

各開催日の2日前までに、電話でお申し込みください。

【佐野会場】

▼日時 7月11日(水)、8月14日(火)午後1時〜5時

▼会場 勤労者会館

▼申込 同館☎(21)1830

【足利会場】

▼日時 7月26日(木)午前10時〜午後5時

▼会場 栃木県足利庁舎

▼申込 足利労政事務所
☎0284(41)1241

屋外広告物講習会

▼日時 8月31日(金)午前9時10分〜午後4時40分

▼会場 栃木県庁本館

▼対象 県内で屋外広告物を営んでいる方、または営もうとしている方

▼定員 80人

▼申込 7月31日(火)までに、安足土木事務所備え付けの申請書にご記入のうえ、受講料を添えて、同事務所へ

上の方を対象に統計グラフ

※申請書は栃木県都市計画課のホームページからダウンロード可

http://www.pref.tochigi.lg.jp/h08/index.html

■問合せ 安足土木事務所
☎(24)3111

公平委員会委員を選任

次の方が、6月3日付けで公平委員会委員に選任されました(敬称略)。



公平委員会委員 山田 実

■問合せ 公平委員会☎(20)3034

監査委員を選任

次の方が、6月15日付けで監査委員に選任されました(敬称略)。



監査委員 荒井 仁市

■問合せ 監査委員事務局
☎(20)3034

統計グラフコンクール

県内にお住いの小学生以上の方を対象に統計グラフ

の作品を募集します。詳しくは栃木県統計課のホームページをご覧ください。

http://www.pref.tochigi.lg.jp/c04/pref/toukei/toukei/top.html

■問合せ 同課☎028(623)2242

県立佐野高等学校附属中学校の学校説明会

▼日時 8月5日(日)午前10時30分〜正午

▼会場 文化会館

▼対象 小学生・保護者など(小学生は保護者同伴)

▼内容 教育内容・学校生活の概要、入学者選考・募集手続きなど

※学校見学会を同日午後2時〜4時に実施(上ばきをお持ちください)

■問合せ 同校☎(23)0161

森林の伐採について

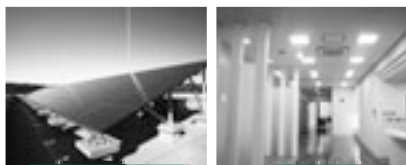
森林を違法な伐採や無秩序な開発から守るため、伐採をする際は事前の伐採届出書の提出が法律で義務付けられています。

■問合せ 農山村振興課☎(61)1163

太陽光発電、省エネ対策のことなら昭和電機へ!

佐野市で創業83年の信頼実績のある企業です。地球にやさしい電気の上手な使い方をアドバイス致します。

- 太陽光発電システム
- LED照明
- エアコンクリーニング
- 自家発電設備
- モーターメンテナンス



太陽光発電システム

LED照明



昭和電機株式会社
佐野市植野町1858
TEL 0283-22-3166(代)
FAX 0283-23-2131

URL http://www.showaelc.co.jp E-mail:info@showaelc.co.jp

塾生の“可能性”を無限大に広げるフィールド

2012年1月にイオンタウン佐野内にオープン!

入塾金 0 円	キャンペーン 2週間無料	無料体験授業 受付中
-------------------	------------------------	----------------------



小・中学生向け学習塾 クラバ

進学指導塾CLAVA

佐野市浅沼町742 イオンタウン佐野1階

Tel: 0120-987-559 (月〜土、9時〜21時)

塾概要はウェブサイトです!!
塾 クラバ 検索

情報格差解消へ・市内全域で光ブロードバンドサービスが利用可能に

市では情報格差の解消のため、平成22年に㈱NTT東日本栃木支店に対し要望書を提出し、昨年同社が行ったアンケートに協力するなど、光ブロードバンド環境が市内全域に整備されるよう取り組んできました。

その結果、未整備だった地域に、今秋ごろ、同社から「フレッツ 光ネクスト」サービスが提供されます。

なお、今回提供開始となる地域は以下の通りです。

- 【野上局（御神楽町、長谷場町、白岩町、作原町）、飛駒局（飛駒町）、葛生局（あくと町、嘉多山町、会沢町、山菅町、築地町、長坂町）、水室局（柿平町、水木町、秋山町）】

▼提供開始時期、サービス内容などに関する問合せ

NTT東日本 栃木支店フリーダイヤル ☎0120・116116
 ■問合せ 行政経営課 ☎(20)3005

「とちぎ笑顔つきつきカード」の新カード

子育て家庭への優待サービスを協賛店舗・施設などで受ける「とちぎ笑顔つきつきカード」は平成23年4月より新カードになっています。お手元のカードの有効期限が切れた方（世帯）には新カードを交付します。

また、カードをお持ちでない方（世帯）へも交付しますので、必要な方は手続きをしてください。

▼対象 18歳未満の子どもがいる世帯、妊娠中の方がいる世帯（18歳に達した後の最初の3月31日を迎えるまで使用できます）

▼申込 母子健康手帳か、お子さんの健康保険証（お子さん一人のものでも可）をお持ちのうえ、直接、こども課（東飯庁舎）、田沼・葛生の各総合窓口へ

■問合せ こども課 ☎(20)3023

子育て家庭優待サービス 広域連携のカード

とちぎ未来クラブでは、

子育て家族応援事業と同様の事業を行っている福島県、茨城県、群馬県、埼玉県、新潟県と連携しています。各県の連携優待カードの交付を希望する方は、同クラブにお申し込みください。申込書は、こども課窓口（東飯庁舎）または、同クラブホームページからダウンロードできます。

■問合せ 同クラブ ☎028(643)1006
<http://www.tochigi-mirai.jp/>

母子家庭の母・寡婦を対象にした医療事務（医科コース）研修を行います

▼日程 8月18日～12月22日の土曜日
 ▼会場 とちぎ男女共同参

今月の納税

7月は、国民健康保険税第1期（全期）、固定資産税・都市計画税第2期の納期です。忘れずに納めましょう。納税には口座振替が便利です。ぜひご利用ください。

■問合せ 収納課 ☎(20)3010

画センター・パーティ（宇都宮市）

▼定員・費用 約30人（無料）※テキスト代のうち1万円、また資格取得の費用は自己負担となります

▼申込 7月15日（日）までに、電話で、(公)栃木県ひとり親家庭福祉連合会 ☎028(665)7806へ

■問合せ 家庭児童相談室 ☎(20)3002

下水道排水設備工事責任技術者更新講習会

▼日時 9月9日（日）、20日（木）午後2時～4時（全2回）
 ▼会場 宇都宮市東市民活動センター

▼申込 該当者には直接案内が届きますので、7月31日（火）まで（当日消印有効）にお申し込みください

■問合せ 公益財団法人とちぎ建設技術センター ☎028(626)3187

「とちぎの子ども育成憲章」をご存じですか？

心豊かでたくましい青少年を育ていくために、子どもを健全に育てていく基本理念や大人の行動指針としてあらわしたものです。

この理念に沿った活動をしている佐野市子ども会連合会の「佐野かるたウォークラリー」の実践事例が県のホームページで紹介されていますので、ぜひご覧ください。

■問合せ 栃木県青少年男女共同参画課 ☎028(623)3076

毎年7月は、「青少年の非行・被害防止全国強調月間」です。



7月は「社会を明るくする運動」強調月間です

■問合せ 社会福祉課 ☎ (20) 3020

「社会を明るくする運動」は、すべての国民が、犯罪や非行の防止と、罪を犯した人たちの更生について理解を深め、力を合わせて犯罪のない明るい社会を築こうとする全国的な運動です。

毎年7月を強調月間として、保護司や更生保護女性会の方が中心となり、駅前や街頭で広報活動を行っています。市民の皆さんのご理解と運動へのご参加をお願いします。

第8回



今回は、佐野市食育推進会議の一員である佐野市青少年クラブ協議会での食育の取り組みを紹介します。



佐野市青少年クラブ協議会

は、別名を「佐野市4日クラブ」ともいいます。4つのH (Head・

Hands・Heart・Health) を駆

使して、自らを磨き、農業の発展を目指す市内の20〜30代の青年農業者10数人の集まりです。

さて、その活動内容ですが、「親睦」と「消費者交流」が2本柱と言っているようです。

月1回のペースで活動の打合せ会議が行われますが、脱線し雑談になってしまうこともしばしば。しかし、その内容が普段の仕事に活かされています。

また、消費者

交流はクラブ員の



た果物狩りや、バーベキュー、イベントへの模擬店出店などにより行っています。消費者との交流では、一期一会ならではの消費者動向が把握できたり、自分の育てた作物で笑顔になってもらえたりと、代え難い喜びが味わえます。

このように、私たちは食物の生産を通じて、仲間や消費者とのかかわりの中で自らを磨いています。考えてみると、これも食育の一形態ですね。

最後に、当クラブは農業に関心のある青年なら、どなたでも加入することができます。新クラブ員大歓迎です。関心のある方は、ぜひお問い合わせください。

■問合せ 農政課 ☎ (61) 1162

☆次回は佐野農業協同組合での食育の取り組みを紹介します。毎月19日は「食育の日」です

市営住宅・駅南ハイツの入居者募集

■問合せ 建築住宅課 ☎ (61) 1166

申込資格や添付書類については、「募集のご案内」を必ずご確認のうえお申し込みください。「募集のご案内」は、建築住宅課（田沼庁舎）、佐野・葛生の各総合窓口課で7月2日（月）から配布します。

住宅名	完成年度	構造・間取り	家賃	募集戸数	備考
堀米	昭和 62 年	4 階建 3DK	19,400 ~ 38,100 円	1 戸	
米山	平成 6 年	10 階建 2DK	18,000 ~ 35,300 円	1 戸	単身申込可能
	平成 13 年	7 階建 3DK	26,200 ~ 51,400 円	2 戸	
奈良淵	昭和 52 ~ 54 年	4 階建 3DK	11,700 ~ 26,300 円	2 戸	風呂釜なし・浴槽なし
米山南	昭和 56、57 年	4 階建 3DK	14,900 ~ 29,700 円	2 戸	
下田沼	平成 11、19 年	4 階建 3LDK	25,500 ~ 51,500 円	2 戸	4 人以上の世帯に限る
駅南ハイツ	昭和 63 年	5 階建 3DK	35,000 円	1 戸	再開発住宅

※家賃は、入居される世帯の収入により決まります

▶申込 7月9日（月）から20日（金）までに、直接、建築住宅課へ

※応募が募集戸数を超えた場合は、公開抽選により入居者を決定します

※入居の際には連帯保証人が必要となります

（2次募集） 募集戸数に満たない住宅があった場合は、新婚世帯（結婚1年以内、または結婚予定の方）を対象に二次募集を行い、随時入居者を決定します

青年講座「ウィンドサーフィン」

- ▶日時 7月21日、8月25日
9月8日の各土曜日
正午～午後5時
- ▶集合場所 界地区公民館
- ▶対象 18～45歳位までの方
- ▶定員 各回先着8人
- ▶費用 各回3,150円
- 申込 7月17日(火)までに
電話で、青年講座企画グループ
代表宮澤慎治 ☎080(5184)
5362(平日午後7時～9時)
へ ※他に年会費1,000円

「勾玉(まがたま)を作ろう」

古代のアクセサリーである勾玉を作ってみませんか？

- ▶日時 8月18日(土)
午前10時～正午
- ▶会場 郷土博物館
- ▶講師 江原英さん
(埋蔵文化財センター職員)
- ▶定員 先着30人
- ▶費用 300円(材料代)
- ▶持ち物 エプロン、マスクなど
- 申込 電話で、郷土博物館
☎(22)5111へ

フレスコ画体験教室

地元の石灰をつかった「不思議な技法」で絵を描いてみませんか？

- ▶日時 8月18日(土)
午前10時～午後4時
- ▶会場 吉澤記念美術館
- ▶対象 小学生以上
※低学年の参加は保護者同伴
- ▶講師 加藤忠一さん
(文星芸術大学教授)
- ▶定員 先着20人(無料)
- ▶協賛 栃木県石灰工業協同組合
- 申込 7月10日(火)から、
電話で、同美術館 ☎(86)20
08へ(月曜休館)
※展覧会の観覧は有料です

クリケット ホリデークリニック

- ▶日程 ①8月3日・10日
(金)小中学生午前9時～正午、
高校生以上午後2時～5時
②8月7日(火)・9日(木)
小中学生午前10時～正午
高校生以上午後2時～6時
- ▶会場 運動公園市民体育館
- ▶費用 1,000円
- ▶申込 直接、スポーツ振興課、
またはアリーナためまへ
- 問合せ 同課 ☎(26)0065

夏休み絵画教室

夏休みの思い出を絵にしてみませんか？

- ▶日時 8月26日(日)
午後1時30分～4時30分
- ▶会場 城北地区公民館
- ▶対象 小学校5・6年生程度
- ▶定員 先着30人(無料)
- 申込 7月31日(火)までに、市
文化協会事務局(文化振興課内)
☎(61)1164へ

なお、秋には「写生大会」が開催される予定ですので、こちらもぜひご参加ください。

田沼中央趣味の講座 「簡単・ヘルシー、和・洋・中」

季節の野菜や、旬の食材を生かし、簡単で体に優しい、和食・洋食・中華料理を作ります。

- ▶日時・内容 7月31日「梅ご飯」、8月28日「きのこハンバーグ」、9月25日「水餃子」の各火曜日・全3回。
午前9時30分～11時30分
- ▶会場 田沼中央公民館
- ▶講師 土澤充子さん(栄養士)
- ▶定員 先着20人
- ▶費用 1,500円(材料費)
- ▶持ち物 エプロン、頭覆い、布巾
- ▶申込 7月3日(火)～10日(火)の期間、材料費を添えて直接、田沼中央公民館へ
- 問合せ 同館 ☎(61)1135

市内・県内で開催される、講座や教室などの情報です。

講座 情報

親子木工体験教室

- ▶日時 7月16日(祝)午後3時～4時30分頃(荒天中止)
- ▶会場 こどもの国
- ▶講師 もくしんたくみかい
木親匠会
- ▶定員 お子さんが小学生低学年
くらの親子先着20組(40人)
- ▶持ち物 お持ちであれば、
金づち、のこぎり
- 申込 電話で、佐野市環境ネット
ワーク会議事務局(環境政策
課内) ☎(61)1155へ

こどもの国環境エコ教室(魔法の泥団子づくり)を午後1時30分から開催しています。ぜひお越しください。

子ども演劇サマースクール

夏休みを利用した子どものための演劇ワークショップが更に充実。自然にコミュニケーション能力を高めることができます。お母さん、お父さんや先生も一緒に参加してみませんか。

- ▶日時 7月24日(火)～29日(日)の連日計6回
午後1時30分～4時
- ▶会場 葛生あくとプラザ
- ▶対象 市内の小学生高学年～中学生
- ▶講師 加納朋之さんほか文学座の俳優5人
- ▶定員 先着25人(保護者、教員を含め50人まで)
- ▶費用 500円(保険代など)
- 申込 電話で、(公財)市民文化振興事業団 ☎(62)9554へ

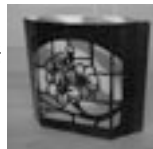
傘からマイバッグ作り

お買い物はマイバックで!!
不要になった傘がマイバックに変身。

- ▶日時 7月31日(火)、
9月18日(火)、
午後1時30分～4時
- ▶会場 田沼中央公民館
- ▶講師 消費者友の会の皆さん
- ▶定員 各回先着20人(無料)
- ▶持ち物 まち針、裁ちばさみ、定規(30cm以上のもの)、持ち運べるミシン(お持ちの方のみ)
- 申込 電話で、クリーン推進課
☎(23)8153へ

お盆に向けて 「盆灯籠づくり」教室

牛乳パックの再利用で、
灯籠を作り、ご先祖様を
供養しましょう。



- ▶日時 7月25日(水)
午前9時30分～11時30分
- ▶会場 常盤地区公民館
- ▶定員 先着20人
- ▶費用 200円(材料代)
- ▶持ち物 牛乳パック2箱、
カッターナイフなど
- 申込 7月5日(木)から電話で
同館☎(85)3657へ

市民教養講座 「バリアフリーと癒しのヘル マンハープ」

音楽のバリアフリーとして注目を集める
ヘルマンハープ。そのやさしい音色を体
感してみませんか。

- ▶日時 7月24日(火)
午後1時30分～3時30分
- ▶会場 葛生地区公民館
- ▶講師 吉澤恵子さん
(日本ヘルマンハープ協会認定
インストラクター)
- ▶定員 先着50人(無料)
- 申込 7月20日(金)までに
電話で、同公民館
☎(86)3414へ

夏休み親子マイバッグづくり

夏休みの思い出に親子で新聞紙を利用
したマイバック作りはいかがですか。

- ▶日時 8月21日(火)
午後1時30分～4時
- ▶会場 城北地区公民館
- ▶講師 消費者友の会の皆さん
- ▶定員 先着20人(無料)
- ▶持ち物 新聞紙(10枚程度、
うち3枚程度は気に入った写真
やイラストなどが掲載されたもの)、
液状のり、はさみ、カッター、
30cm以上の定規
- 申込 電話で、クリーン推進課
☎(23)8153へ

佐野市民大学「平家物語か ら平清盛を知ろう」

今年の大河ドラマの主人公、平清盛の
ことをもっと知ろう。

- ▶日時 8月19日(日)
午後1時30分～3時30分
- ▶会場 佐野市中央公民館
- ▶講師 千明守さん(國學院大學
栃木短期大学国文学科教授)
- ▶定員 先着80人(無料)
- 申込 電話で各公民館へ
佐野市中央公民館☎(24)5771
田沼中央公民館☎(61)1135
葛生地区公民館☎(86)3414
※手話通訳あり

パレットプラザさの講座 「世界で一つ!押し花でつく るオリジナルコースター」

- ▶日時 8月4日(土)
午前10時30分～正午
- ▶会場 男女共同参画推進セン
ター(パレットプラザさの)
- ▶講師 押し花サークル美想会会員
- ▶定員 先着30人
- ▶費用 500円(材料代)
- ▶主催 男女共同参画ネットワ
ークさの(押し花サークル美想会)
- 申込 7月30日(月)までに
電話で、男女共同参画課
☎(27)2354へ

リサイクル石けん・ キャンドル作り

揚げ物に使った後の油を利用して、エコ
石けんやキャンドルを作りましょう。

- ▶日時・内容
【石けん・キャンドル】
7月28日(土)、8月25日(土)
【石けん】9月20日(木)
各回午前9時30分～正午
- ▶会場 みかもクリーンセンター
- ▶定員 25人程度(無料)
- ▶持ち物 廃食用油・豆腐や牛乳
などのパック
※キャンドルは小さい空きビン
- 申込 電話で、クリーン推進課
☎(23)8153へ

エコ・クッキング

旬の食材を無駄なく使い、同時調理で
省エネルギー、おいしく地球にやさしい
エコ料理を始めませんか。

- ▶日時 ①7月28日(土)、②8月
24日(金)、③9月27日(木)
①・②午前10時～午後0時30分
③午後6時30分～9時
- ▶会場 みかもクリーンセンター
- ▶定員 各回先着18人
- ▶費用 各回1,000円
- ▶持ち物 エプロン・三角巾
- 申込 電話で、クリーン推進課
☎(23)8153へ

「環境の再生」協働講座

正造翁の生涯と環境の再生活動を学
び、自然の大切さを考えませんか。

- ▶日時 7月22日(日)
午前10時30分～正午
- ▶会場 市民活動センターほか
- ▶講師 坂原辰男さん(田中正造
大学事務局長) 郷土博物館職員
- ▶定員 小学生とその家族先着
10組(30人)
- ▶費用 無料。一家族につきペット
ボトルのキャップ10個
- 申込 電話ファックス、または電
子メールで、同センター☎・Fax
(20)5166、sanosc@sctv.jpへ



新庁舎設計に関する市民ワークショップを開催

市は新庁舎の建設にあたり、「佐野市新庁舎建設計画」において、「市民の参画」を基本方針のひとつとして掲げ、市民の皆さんのご意見を反映できるように努めています。

そこで、市では市民の皆さんの意見の反映の方法の一つとして、現在、市民ワークショップを開催しています。

新庁舎設計に関する市民ワークショップは、5月24日に第1回目を開催し、7月5日に第5回を開催する予定です。ワークショップで出された意見は取りまとめられ、市長に報告書として提出されます。

5月31日に開催された第2回市民ワークショップでは、「新庁舎内部のイメージ」をテーマに話し合わせ、市民利用スペースや市民ロビーなどについて、新庁舎を舞台とするさまざまなビジョン（思い）が、委員の皆さんから発言されました。

また、6月15日に開催された第3回目のワークショップでは、「新庁舎外部（敷地内）のイメージ」と「環境」をテーマに話し合わせ、市民広場の活用方法、および庁舎のエコなどについて委員の皆さんから発言されました。

委員の皆さんはグループの中で活発な意見交換を行い、ワークショップの最後に各グループで話し合われた意見を、グループの代表者が発表しています。

市ではこの市民ワークショップを通して、「より良い新庁舎」を目指し、設計業務を進めていきます。

本市出身の齋川選手(レスリング)、 ロンドンオリンピックへ



ロンドン五輪の男子レスリング・グレコローマンスタイル96キログ級の齋川哲克選手が、5月30日、市役所を訪れました。

齋川選手は天神町出身。城北小学校、佐野西中学校を卒業後、足利工業高校でレスリングを始めました。

全国高校生グレコローマン選手権などで優勝に輝き、日本体育大学へ進学後も全日本学生選手権などで優勝。今年4月に行われたロンドン五輪アジア予選の男子グレコローマンスタイル96キログ級で準優勝に輝き、見事に五輪出場を決めました。

ロンドン・オリンピックの開幕は7月下旬の予定です。齋川選手をはじめ、日本人選手に声援を送りましょう。

～甘い誘いにのらないで、 薬物乱用はダメ。ゼッタイ～

6月19日、葛生中学校で、特別授業「薬物乱用防止教室」が行われました。この授業は、同校OBで、栃木県薬物乱用防止指導員である塩田彦之さんほか葛生ライオンズクラブのメンバー6人が講師となり、生徒ひとりひとりに直接訴えるため、初めて各学年・クラス単位に教室で行われました。

講師の説明や寸劇、そしてグループ討議で薬物について学んだ生徒のひとは「薬物の怖さ、そして薬物を誘われた時の断り方を学べて良かった」と感想を話してくれました。

講師を務めた塩田さんは「薬物は1度くらいなら大丈夫、との甘い考えが一番悪い。断る勇気を持ってください。薬物乱用防止のため、これからも仲間と共に協力していきたい」と力強く語ってくれました。



～市内を笑いと芸術のデュオ で盛り上げよう！～

▶昨年9月に行われた「まちなかスポーツ&グルメフェスティバル」



7月14日～28日の毎週土曜日の3週にわたり、市内を笑いに包み、市内の活性化を図るイベントが開催されます。このイベントは「まちなかお笑い月間」と称され、お笑い芸人を呼び、佐野駅前を中心市街地やまちなか活性化ビル「佐野未来館」で、ライブショーを行ったり、市民と一緒に市街地を散策したりします。

最終日の28日は「まちなか♡婚活BBQ」も企画されていて、一層の盛り上がり期待されています。

また、7月20日(金)から22日(日)は佐野商工会議所まちなかサロンで佐野マーチング委員会が主催する「第3回さの百景イラスト展」が行われ、市内の作家さんが描いたイラストが展示されます。



▲佐野駅前で行われるさの秀郷まつり

7月は皆さんで笑いと芸術に触れ、佐野駅前のまちなかを活性化しましょう！
(市民記者 飯田瞬)

唐澤山神社にて 奉納神楽の舞



岩手県花巻市の早池峰神楽は、国の重要無形民俗文化財・ユネスコの世界無形文化遺産に登録された日本を代表する神楽です。

昨年の東日本大震災で、舞台や衣装がすべて津波で流され、公演が困難になっている状況を知った佐野市・足利市の方を中心とした有志が、被災地復興の支援として、早池峰大償神楽佐野・足利公演実行委員会を組織し、6月2日(土)に、唐澤山神社神楽殿で早池峰大償神楽「鎮魂と祈りの舞」を企画・上演しました。

夕刻5時、唐澤の山に唸るような太鼓の音が鳴り響き、幕が開きました。笛や鐘の音も賑やかに、500年以上も継承されてきた伝統ある舞は、軽やかで楽しく、訪れた皆さんは拍手喝采。時を忘れ、大いに盛り上がりました。

山に闇が訪れると、松明が燃え、幻想の趣の中、日本人として心の原点を感じさせてくれる、幸せの一夜でした。

(市民記者 河場)



佐野弁
ばんたい

鬼やんまは山に
いるから
ヤマドンブとい
った

日本でもっとも大きいとんぼは鬼やんまで、体が10センチを超えているものもあります。雄の鬼やんまは縄張り(なわばり)があつて、その地域を行ったり来たりしながら獲物(えもの)を探しています。黒と黄色の横縞模様(よこしまもよう)が虎に似ているし、鬼のように恐ろしそうな姿にも見えます。そこでオニヤンマとかオニトンボなどといわれるようになりました。

佐野では、鬼やんまをヤマドンブ・ヤマドンボ・オーヤマドンブ(略してオーヤマ)という人もいます(す)などといっています。それは鬼やんまが山の近くにある小川や沼地などを生息地(せいそくち)とし、蛙や小さな虫、あるいは空中を飛び回っている蝶や蛾(が)を捕ったり、時には蜂や蟬などを捕ったりして食べているからです。ヤマドンブもヤマドンボも、「山とんぼ」が変化したものです。

「ヤマドンブって、堀っこに沿って、カミ(北)の方へ行つたかと思うと、すぐヒックリケツテ(引き返して)来て、いつも同じ行動してるんだね」ヤマドンブ(ヤマドンボ)の種類の中で、もっとも大きなものをオーヤマドンブといいました。高齢者の中には、ヤマドンブ(オーヤマドンブ)を捕獲し、それをおとりにして他のヤマドンブを誘い寄せて捕らえるという遊びを経験した人も多くいることでしょう。

市民記者 森下喜一



人口と世帯数（6月1日現在）		人口の動き（5月分）	
●人口123,785人(0)	●世帯 48,927戸(+47)	●出生 68人	●死亡 123人
男 61,024人(+30)	() は前月比	●婚姻 40組	●離婚 14組
女 62,761人(-30)		●転入 313人	●転出 258人



琉生ちゃん 平成20年9月生
遼ちゃん 平成23年8月生

立川浩也・理恵さん（寺中町）



結斗ちゃん 平成24年1月生

阿部友也・佳央理さん（堀米町）



楓愛ちゃん 平成23年10月生

小川 淳・愛美さん（出流原町）



蕾太ちゃん 平成23年4月生

大山充史・知香さん（植野町）

盛綱と本光寺
 関東では、古河公方と関東管領・上杉氏が対立した享徳の乱（1455〜1483）により、戦国時代に入り、佐野氏も古河公方の武将方として戦乱に巻き込まれていきます。
 このなかで、佐野盛綱は唐沢山城の改修を行うとともに、麓までの清水城（吉水町）から拠点に移していったと考えられます。訪れると、秋山川沿いに切り立った断崖の上に立地して眺める青柳山麓の大黒沢（別名・本光寺沢）に、本光寺が創建されたの経緯が、佐野氏と忍（現・行）感することができます。

文亀二（1502）年、盛綱望がきくことや、土塁状の地に、秋山川沿いに切り立った断崖の上に立地して眺める青柳山麓の大黒沢（別名・本光寺沢）に、本光寺が創建されたの経緯が、佐野氏と忍（現・行）感することができます。

No.4 国指定史跡を目指して！
 生涯学習課 電話(61)1174 からさわやまじょうせき

唐沢山城跡

▲本光寺跡付近より秋山川を見下ろす

介護付 有料老人ホーム **みおき 佐野** **個別入居相談会開催**
（ご予約不要）
7月8日（日）
9:00～16:00
 随時受付を行っております
 ご都合に合わせてご来場ください

自分の時間を
自分らしく生きる
ゆったりと楽しむ

～社員募集中～
詳しくはご連絡下さい

フリーダイヤル0120-653-214 佐野市堀米町820-5（清澄高校すぐそば）
お問い合わせはいつでもお気軽にどうぞ

