

さの の

広報

2016
4月



KOUHOU SANO
No.243



カタクリとアズマイチゲ

みんなの広場	P 2
今月の注目情報	P10
生活情報 information	P14
まちの話題	P30



古橋 ^{かな} 佳奈さん

●赤見中学校 3年

憧れの教師を目指して

わたしの将来の夢は、小学校の教師になることです。

目指そうと思ったのは、中学2年生のマイ・チャレンジで小学校に行かせていただき、普段中学校に通うときと違う立場で学校で過ごし、憧れを抱いたからです。教師になるためには、試験に合格するなど、たくさんの勉強が必要だと聞いています。でも、陸上競技の長距離走で鍛えてきた精神力でそれらを乗り越え、必ず夢を叶えたいです。



佐野ブランドキャラクター
さのまる

市長からの
メッセージ



暖かな日差しの中、桜の花も見ごろを迎えています。皆さんがお過ごしですか。

先月の市議会において、平成28年度予算を承認いただきました。一般会計予算465億5千万円のほか、各特別会計、公営企業会計などであり、合併以降3番目の予算規模となりました。

今年度予算の特色としては、人口減少の克服に挑戦するため、本格的に始動する「佐野市まち・ひと・しごと創生総合戦略」の積極的な推進と、将来にわたり安定的で持続可能な財政運営に向けた市有施設の整備と長寿命化の推進を大きなテーマとして予算編成を行いました。

特に人口減少克服への対応として、若者の安定した生活基盤の確保が重要と考え、本市の高速交通の利便性を活かし、企業誘致の促進や新しい産業の創出など「しごとづくり」に関する分野を柱に、定住促進に関する事業も取り入れた内容となっております。今後も「観光立市」「スポーツ立市」を推進しながら、「さのまる」と一緒に本市の魅力を国内外にPRし「新しい人の流れ」を作っていきたいと考えております。

また、安全・安心の分野では、市民の生命、財産を守る防災拠点として新しい消防本部庁舎が完成し、先月24日に落成式を行いました。内覧会では多くの子ども連れの方々が見に来てくれました。この新たな消防本部を核とし、地域防災士の育成や消防団員の確保など地域防災の充実を図り、市民と密着した消防行政を推進してまいります。

4月は入学式、入社式など夢や希望に向かって新たなスタートを切る季節でもあります。皆さんには、常に前を向いて進んでいただきたいです。また、花冷えの季節は体調を崩しやすいものです。市民の皆さん、くれぐれもご自愛ください。

岡部 正英



今回の表紙 「万葉自然公園かたくりの里」(町谷町) 3月18日(金)

「万葉自然公園かたくりの里」にはカタクリの花が日本有数の規模で自生しています。今年も3月中旬以降、アズマイチゲの白い花とともに、カタクリが薄紫の美しい花を咲かせ、市内のみならず各地から訪れた多くの人の目を楽しませました。

とみこ 田沼 富美子さん (植野町)



★キラリ★ 話題の「ひと」

○プロフィール
 宗家西川流師範 佐野市楽習講師
 栃木県・佐野市文化協会会員(邦舞部門)
 日本舞踊協会会員
 日本舞踊振興財団会員
 佐野市国際交流協会会員
 佐野市日中友好協会会員

出会いを大切に

佐野市の楽習講師として活躍する田沼さんは、市民の皆さんに日本舞踊を通じ、日本文化に触れる機会を作ってくださいたいです。

特に毎年開催される「国際交流フェスティバル」「国際交流ニユーイヤーパーティー」「日中友好協会春節の集い」などで外国人の方に着付けをお手伝いして、日本舞踊を体験してもらい、たいへん喜ばれています。

平成16年には、市内の中学1年生に「特別授業」として日本舞踊の授業を行いました。そして昨年は中学2年生に家庭科の授業の一環として、浴衣の着付けの授業を行いました。生徒さんの嬉しそうな笑顔とお礼の手紙には励まされたとのこと。他にも高齢者施設に慰問をして日本舞踊を楽しんでもらっているとのこと。

先月、3月5日・6日に開催された「全国学びとまちづくりフォーラムin佐野」での楽習講師フェアでは、お弟子さんたちの日本舞踊の披露と、お弟子さんと外国人の方たちによる「よこくら」が披露され、たいへん好評でした。

田沼さんは「支えてくださる方々に感謝の気持ちを忘れずに、これからもたくさん皆さんの皆さんに日本の伝統文化に触れるお手伝いをしていきたいです」と笑顔でお話してくださいました。

日本文化の継承のためご活躍されている田沼さん。今後のご活躍をご祈念させていただきます。
 (市民記者 中里聖子)



「全国学びとまちづくりフォーラムin佐野」での田沼さん(前段中央)

佐野市 ばんざい

突然の出来事に動揺することを バツタクスルという

おおぜいの人が寄り集まっている席で、突然、「ひと言ご挨拶を…」などといわれると、一瞬その対応にうろたえることがあります。このように何をどのように話そうかと当惑することを、ドギマゴスルといいます。

「人前でしゃべったコター(ことは)ネーダンベー、だから、そんなときはドギマゴシチャツて、何しゃべってんだかわんなかったよ」

ドギマゴスルは、共通語の「どぎまぎする」が変化したものです。

あわてて動き回っているものの、どうしていいか分からずおどおどすることを、トトロズクといいます。

「夕立が来そうだから、早く干し物をオツコメ(取り込め)っていったのに、何トトロズクイテんだ。子供っチャー、シャーナーナー(しょうがないね)」

ぐずぐずしている動作をとるとろというが、これがもとなって生まれたのがトトロズクです。予期せぬ出来事があったとき、あわてふためいて気が動転し、事がうまく進まないことを、バツタクスルといいます。

「あしたは家族で花見にイグ(行く)べーってことンなつて、楽しみにしてたんだけど、あいにく雨ンナツチャツテ、バツタクシたよ。」

かつては佐野市全域がトトロズク、バツタクスルの使用地でした。その中で、特に旧安蘇郡(田沼・葛生)の明治・大正生まれの人たちは、昭和の中頃までこれらの方言を日常的に使っていました。今では死後同然となっています。

(市民記者 森下喜一)



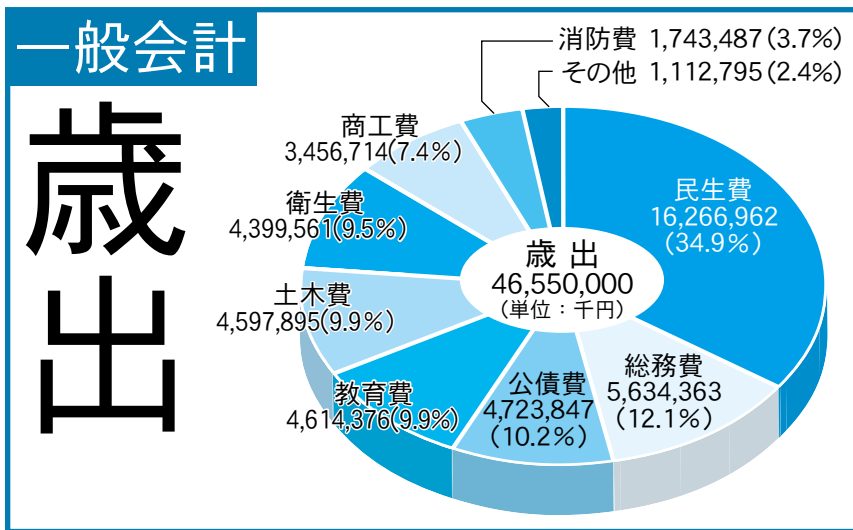
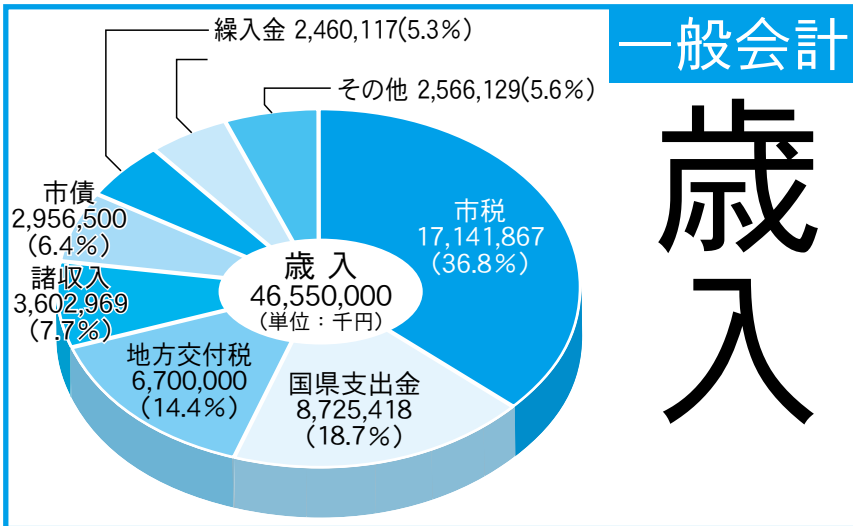
平成28年度の当初予算

問合せ

財政課
☎(20)3003

平成28年度、本市では後期基本計画とともに「佐野市まち・ひと・しごと創生総合戦略」を推進し、市政の進展と人口減少の克服に取り組みます。平成28年度の当初予算についてお知らせします。

一般会計の予算規模は、465億5千万円であり、平成27年度との比較では、1億5千万円減（0.3%減）です。
また、特別会計、水道事業会計、病院事業会計は、下表のとおりです。



平成28年度 会計別当初予算

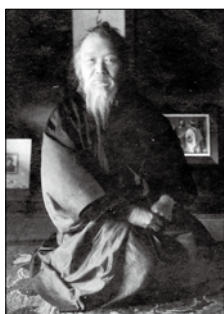
会計	本年度予算額	対前年度伸率
一般会計	465億5,000万円	△0.3%
特別会計		
国民健康保険事業 (事業勘定)	153億6,760万円	△0.5%
国民健康保険事業 (直営診療施設勘定)	2億8,330万円	△9.5%
公共下水道事業	36億1,530万円	2.1%
農業集落排水事業	1億8,430万円	7.3%
自家用有償バス事業	1億5,870万円	△11.0%
介護保険事業 (保険事業勘定)	108億7,410万円	3.3%
介護保険事業 (介護サービス事業勘定)	5,210万円	△22.6%
後期高齢者医療	13億410万円	6.8%
佐野田沼インター産業団地造成事業	7億3,760万円	483.5%
西浦・黒袴第二工区産業団地造成事業	1億2,410万円	△26.3%
水道事業会計		
収益的収入	23億8,364万2千円	0.9%
収益的支出	21億4,617万3千円	0.5%
資本的収入	6億9,051万9千円	△9.0%
資本的支出	18億3,534万1千円	△8.9%
病院事業会計		
収益的収入	7億2,583万1千円	△10.6%
収益的支出	7億2,583万1千円	△10.6%
資本的収入	1億3,122万9千円	△9.6%
資本的支出	2億4,345万9千円	6.4%



地域の特色を活かした快適なまちづくり

● 消防本部庁舎建設事業において、既存庁舎の解体および訓練棟の建設を行い市民の皆さんが安心・安全に生活できる消防・防災体制を整備します。

● 田中正造記念日を制定し、環境問題の先駆者である郷土の偉人、田中正造翁の偉業顕彰と環境行政の推進を図ります。



「田中正造の日」

10月12日を記念日とし、10月第2土曜日に記念日イベントを実施します。

事業名	予算額
地域防災土育成事業	61万円
消防団サポート事業	68万7千円
消防本部庁舎建設事業	2億8,463万2千円
まちなか婚活推進事業	200万円
まちなか地域おこし協力隊員設置事業	681万2千円
まちなか活性化推進事業	500万円
まちなか活性化支援事業	1,259万1千円
都市計画道路3・4・201号高砂植下線整備事業	1億5,091万9千円
3世代同居・近居推進事業	750万円
空き家活用推進事業	37万4千円
橋りょう長寿命化事業	7,350万円
(仮称) 高萩中央公園整備事業	2,408万4千円
公園施設長寿命化事業	5,693万円
堀米配水場配水池更新事業	2億3,300万円
公共下水道統合事業	2,048万8千円
田中正造記念日制定事業	220万円

やさしくふれあいのある健康福祉づくり

事業名	予算額
乳幼児・児童生徒予防接種事業	2億2,353万5千円
高齢者予防接種事業	8,961万9千円
がん検診事業	1億8,110万1千円
養育支援訪問事業	47万円
母子家庭等自立支援給付金給付事業	1,595万9千円
(仮称) 高萩若宮統合保育園建設事業	9,409万4千円
民間保育所施設整備支援事業	7,695万8千円
こどもクラブ施設整備事業	1億5,836万3千円
民間こどもクラブ利用者負担軽減事業	1,080万円
放課後児童健全育成事業	1億9,268万1千円
認定こども園施設整備支援事業	2億2,254万3千円
居宅介護サービス給付費	39億7,796万円
介護給付事業	16億80万4千円
訓練等給付事業	4億9,891万5千円
臨時福祉給付金給付事業	7,200万円
年金生活者等支援臨時福祉給付金給付事業	5,100万円
学習支援事業	251万2千円

●がん検診および特定健康診査において、受診券や健診のお知らせをひとり1冊の冊子にまとめることにより、受診率の向上を図ります。

●就労に必要な資格取得や能力開発の取り組みを促進するため、母子家庭等自立支援給付金を給付し、ひとり親家庭の経済的な自立を支援します。

●利用を希望する小学6年生までの児童の受け入れに対応するため、計画的にこどもクラブの施設整備を行います。

●生活困窮世帯の中学生に対し学習の場や機会を提供し、高校への進学を支援する学習支援事業を行い、貧困の連鎖の防止を図ります。



魅力と活力ある産業づくり

事業名	予算額
地域の特色ある園芸産地育成支援事業	170万円
園芸新規就農者研修受入支援事業	36万円
佐野市農業後継者結婚推進協議会運営事業	30万円
おためし住宅整備支援事業	100万円
森林獣害対策モデル事業	606万円
中小企業融資預託事業	16億3,100万円
緊急特別支援金融融資預託事業	11億6,200万円
特定創業者フォローアップ事業	225万7千円
企業立地支援事業	1億4,600万円
企業人権啓発推進事業	9万9千円
西浦・黒袴第二工区公共施設整備事業	9,201万6千円
西浦・黒袴第二工区産業団地造成事業	1億127万1千円
産業用地分譲促進事業	1,760万円
出流原PA周辺総合物流開発整備調査事業	920万円
出流原PAスマートインターチェンジ推進事業	17万3千円
インランドポート整備事業	9,034万7千円
インランドポート運営準備事業	349万8千円
女子大学生市内居住推進事業	600万円
移住・定住関連情報PR事業	108万円
奨学金返済助成事業	240万円



中山間地域への居住推進
 (「二地域居住」「お試し居住」の推進)

●都市住民の本市への「二地域居住」や移住のきっかけづくりを進めるため、中山間地域で実際に暮らし生活を体験する「おためし居住」のための住宅整備を支援します。

●特定創業支援事業により創業した事業者の経営相談や広告宣伝などを支援し、市内創業者の

●佐野田沼インター産業団地内に佐野インランドポートの整備を行うとともに、利用促進を図るため、荷主や船会社などの関係者への「ポートセールス」を実施します。

●若年女性の市内居住を推進するため、市外在住の女子大学生などが市内賃貸物件を借り居住した場合にその家賃の一部を補助します。

市民みんなでつくる夢のあるまちづくり

事業名	予算額
地域おこし協力隊員設置事業	389万6千円
市民活動モデル町会支援事業	60万円
地域担当職員制度実施事業	9万1千円
男女共同参画都市宣言制定事業	18万2千円
自治基本条例制定事業	39万円
市有施設適正配置計画策定事業	499万円
(仮称)葛生行政センター整備事業	3億2,711万円
田沼庁舎新館改修事業	1億7,945万8千円

●地区町会長協議会20地域に各々2人配置した地域担当職員により、各地域の課題解決や活性化を図り、地域自治組織の確立につなげます。

●葛生地域の拠点施設として、窓口機能と図書館機能を併せ持つ(仮称)葛生行政センターの整備を引き続き行い、年内開設を目指します。

●地域住民の皆さんへの身近な市民サービスを提供するため、田沼庁舎新館の大規模改修を引き続き行い、田沼行政センターとしての年内開設を目指します。



豊かな心を育む教育・文化づくり

●児童生徒の豊かな心と確かな学力を育むため、教職員の資質と指導力向上を図る研修や会議等を行う教育センターを旧吾妻中学校に開設します。

●複式学級解消を目的とした田沼西地区小中一貫校の平成32年度開校に向け、学校環境整備を進めます。

●地域おこし協力隊員の受け入れや首都圏住民を対象とした天明鋳物づくり体験ツアーの企画を行い、天明鋳物のPRや地域活性化、交流人口の増加を図ります。



旧田沼高校のグラウンドを「国際クリケット場」として整備します

●国際クリケット場の整備を進めるとともに、国際クリケット評議会などから招いた指導者から、クリケット場整備の助言や競技技術の指導を受けることによりクリケット競技の普及を図ります。

事業名	予算額
さわやか教育指導員配置事業	8,245万8千円
さわやか健康指導員配置事業	968万円
教育センター開設事業	2,700万円
小学校ICT環境整備事業	2,916万円
中学校ICT環境整備事業	972万円
小中学校適正配置推進事業	144万7千円
田沼西地区小中一貫校整備事業	1億円
新葛生図書館開設事業	2,990万円
唐沢山城跡保存整備事業	921万5千円
天明鋳物づくり体験事業	49万9千円
天明鋳物PR活用推進事業	349万2千円
文化会館エレベーター設置事業	216万円
競技スポーツ強化事業	197万8千円
運動公園陸上競技場インフィールド改修事業	1,310万4千円
国体開催施設整備事業	300万円
国際クリケット場整備事業	872万2千円
佐野市スポーツツーリズム協会支援事業	10万円
クリケット普及啓発事業	80万円

都市計画税の使い道

都市計画税は、都市計画法に基づいて行う都市計画事業や、土地区画整理法に基づいて行う土地区画整理事業に充てられます。

平成28年度当初予算の状況は左記のとおりです。

区分	予算額(千円)	構成比(%)	
都市計画事業費等	街路	180,458	6.1
	公園	163,162	5.6
	下水道	28,590	1.0
	その他	96,739	3.3
	市街地開発事業	112,740	3.8
	都市計画事業費 計	581,689	19.8
	土地区画整理事業費	0	0.0
市債償還額	2,359,931	80.2	
合計	2,941,620	100.0	
財源内訳	都市計画税	1,161,464	39.5
	国・県支出金	143,550	4.9
	負担金その他	39	0.0
	市債	121,900	4.1
	一般財源	1,514,667	51.5
合計	2,941,620	100.0	



5月から佐野市の指定避難場所が変わります

現在の避難場所は、土砂災害の可能性のある区域内の施設等もあることから、見直しを行いました。

新たに指定する全避難場所には、担当職員を配置し、災害時に備えます。

自宅や職場等の近くにある避難場所と安全な避難経路を確認し、いざという時への備えをお願いします。

避難場所は従来の114カ所から、55カ所になります。
※市指定避難場所の数が減ります。ご注意ください。

【改正点】

- ・土砂災害警戒区域内にある施設は除外
- ・市の職員が直ちに避難場所を開設できるような市有施設のみとしたこと
- ・風雨時の避難を想定し、屋内の施設であること
- ・耐震性がある頑丈な建物であること

※現在、市指定避難場所のほか、市内各町会に「町会指定避難場所」を選定していただいています。これらについては、5月の『広報さの』配布時にあらためて全戸配布させていただく予定ですので、ご確認をお願いします。

○こんな時は全避難場所が開設します

- ・震度5弱以上の地震が発生したとき → 災害の有無にかかわらず開設します
- ・特別警報が発表されたとき

○避難が必要な地域を限定して、避難場所を開設します

- ・土砂災害が発生、またはその可能性があるとき
- ・河川がはん濫、またはその可能性があるときなど
→ 避難が必要な地域に、避難準備情報や避難勧告等を発令します。

※避難勧告などが発令された場合は防災行政無線、広報車・消防団の呼びかけ、テレビ、町会長への電話連絡などの手段で市民へ呼びかけます。

「家族防災会議」で普段から話し合っておきましょう

災害時に家族が慌てず行動できるよう、日頃から話し合い、情報を共有しておきましょう。

災害時、家族で力を合わせてできることは何か？

家族がバラバラになってしまったときどうするのか？

もし子どもがひとりの時に震災が起きたら？

など、いつ起こるか分からない万一の事態に備え、定期的に、家族で確認しておきましょう。



5月からの新避難場所

※5月以降、下記の避難場所を開設します

地区	新避難場所
佐野	佐野小学校 天明小学校 西中学校 佐野地区公民館 佐野駅前交流プラザ（ぱるぽーと）
植野	植野小学校 船津川小学校 南中学校 植野地区公民館
界	界小学校 界地区公民館
犬伏	犬伏小学校 犬伏東小学校 北中学校 犬伏地区公民館
堀米	城北小学校 城北地区公民館 佐野武道館
旗川	旗川小学校 旗川地区公民館
吾妻	吾妻小学校 吾妻地区公民館
赤見	赤見小学校 石塚小学校 赤見中学校 出流原小学校 赤見地区公民館
田沼	田沼小学校 田沼東中学校 田沼中央公民館 田沼地区公民館
田沼南部	吉水小学校 新吉水地区コミュニティセンター
田沼北部	多田小学校
栃本	栃本小学校 栃本地区コミュニティセンター
戸奈良	戸奈良小学校

地区	新避難場所
三好	三好小学校 田沼西中学校 三好生活改善センター
野上	旧野上小学校 野上基幹集落センター
新合	山形小学校 新合総合センター
飛駒	飛駒小学校 飛駒基幹集落センター
葛生	葛生小学校 葛生南小学校 葛生中学校 会沢地区コミュニティセンター くずう保育園 葛生あくとプラザ
常盤	常盤中学校 常盤地区公民館
氷室	氷室地区公民館



2月27日に閑馬地区で行われた防災訓練の様子
(地区の方113人が参加しました)

■問合せ 危機管理課 ☎(20)3056



市の行政組織が4月から一部変更になります

効率的な行政経営を行うため、組織の一部を変更します。

●組織の再編

変更前		変更後		電話番号
政策調整課	政策調整係 広報広聴係 統計係	政策調整課	政策調整係 統計係	☎(20)3000
		広報広聴推進室	広報広聴係	☎(20)3001
行政経営課	行政経営係 法務文書係 情報システム係	行政経営課	行政経営係 法務文書係	☎(20)3005
		情報政策課	情報管理係 ICT推進係	☎(20)3026
クリーン推進課	管理係 業務係 施設係 リサイクル推進係	クリーン推進課	クリーン推進係 廃棄物対策係 施設係	☎(23)8153
健康増進課	地域医療係 母子保健係 成人保健係	健康増進課	成人保健係 母子保健係	☎(24)5770
商工課	商工振興係	商工・ 企業誘致課	商工振興係 企業誘致係	☎(20)3040
企業誘致課	企業誘致係 産業団地整備係			
教育総務課	総務係 学校施設係 適正配置推進係	教育総務課	総務係 学校施設係	☎(20)3106
		学校適正配置 推進室	学校適正配置 推進係	☎(20)3051
公民館管理課	総務係 企画係	公民館管理課	管理係	☎(24)5771

●組織の新設

- ・政策調整課に「総合戦略推進室」を設置し、総合戦略推進担当を置きます。 ☎(20)3012
- ・文化振興課に「天明鋳物まちづくり係」を設置します。 ☎(20)3044
- ・観光立市推進課に「山城サミット担当」を置きます。 ☎(27)3011
- ・建築住宅課に「空き家対策室－空き家対策係」を設置します。 ☎(20)3028

●組織の名称変更

- ・「インランドポート推進室－インランドポート推進係・北関東自動車道沿線開発推進係」を「北関東自動車道沿線開発推進室－インランドポート推進係・出流原PA周辺開発推進係」に変更します。
- ・「財産管理課－管財係・施設係」を「財産活用課－財産活用係・施設管理係」に変更します。
- ・「スポーツ立市推進課－市民体育係」を「スポーツ立市推進課－市民スポーツ係」に変更します。

●組織の廃止 新庁舎建設課を事業終了に伴い廃止します。

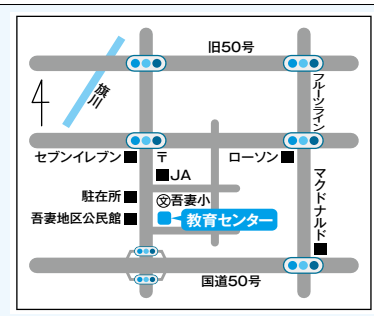
●事務室の移転

課・係の名称	移転場所	電話番号
政策調整課統計係	佐野市役所 4階 (高砂町1番地)	☎(20)3001
教育センター	旧吾妻中学校 (上羽田町1134番地1)	☎(20)3108

問合せ 行政経営課 ☎(20)3005

【教育センター】教育センターの主な業務は、次のようになります。

- ・教育についての調査研究に関すること
 - ・教育相談に関すること
 - ・教職員の研修に関すること
 - ・情報教育に関すること
 - ・特別支援教育に関すること
- 教育センター ☎(20)3108
相談電話 ☎(20)3048
※番号変更なし
- なお、通級指導教室「アクティヴ教室」も教育センター内に移転します。



佐野市まち・ひと・しごと創生総合戦略の推進

平成28年度予算については、本広報紙4ページから7ページでお知らせさせていただいていますが、今年度、佐野市は「佐野市後期基本計画」の実行に加え、本年1月に策定した「佐野市まち・ひと・しごと創生総合戦略」を積極的に推進し、人口減少の歯止めをかける各種事業に取り組みます。

佐野市まち・ひと・しごと創生総合戦略は下記の4つを基本目標としています。

- ①安定したしごとをつくる
- ②新しい人の流れをつくる
- ③結婚・妊娠・出産・子育ての希望をかなえる
- ④時代にあった地域をつくり、安心な暮らしをまもる

ここでは「新しい人の流れをつくる」ための主な事業をご紹介します。

●親子三世代同居・近居の推進 空き家対策室 ☎(20)3028

市外に住んでいる高校生以下の子どもがいる世帯で、平成28年1月1日以降に本市内へ転入した世帯の方を対象に、親世帯との同居、近居をする場合、「転入奨励金」および「住宅取得等補助金」を交付します。交付には要件がありますので、詳細はお問い合わせください。

※近居とは…親世帯と子世帯などが普段からお互いの家を行き来できる生活範囲内で、それぞれ暮らす暮らし方

●奨学金返済助成事業 教育総務課 ☎(20)3106

奨学金を利用し卒業した大学生等が、佐野市内に限らずいずれかのところで就職し、佐野市に転入した場合、その方が返還する奨学金の一部を助成します。交付には要件がありますので、詳細はお問い合わせください。

●女子大学生市内居住推進事業 政策調整課 ☎(20)3000

若年女性の市内居住推進のため、女子大学生等が、本市にある賃貸物件を借り、住民票を移動した場合、その家賃の一部(最大1万円)を負担します。

交付には要件がありますので、詳細はお問い合わせください。

また「出会いの場の提供」として、下記の事業を実施します。

●まちなか婚活推進事業 都市計画課 ☎(20)3100

結婚を希望する独身男女に出会いの場を提供するため、まちなか(中心市街地)を活用した特色のある婚活事業を実施するとともに、まちなかの活性化を図ります。

総合戦略を作成するうえで、同時に策定した「佐野市人口ビジョン」では、佐野市の将来人口として、平成72年における人口を約8万5千人とする目標を定めました。

この人口を維持するために、佐野市へ人を呼び込む施策に積極的に取り組んでいきます。

■問合せ 政策調整課 ☎(20)3000



第6回佐野ブランドが決定しました ■問合せ 都市ブランド推進室 ☎(20)3047

市では、特産品や自然、歴史、文化などの地域資源を「佐野ブランド」として認証することにより、市のイメージアップと地域経済の活性化を進めています。

昨年11月に新たな「佐野ブランド」を募集し、「佐野ブランド認証委員会」において審査した結果、次のものを新たに「佐野ブランド」として認証することを決定しました。

<p>■麺屋ようすけ「ラーメン」 田島町232 ☎(85)9221</p>		<p>■絹屋「ラーメン」 大橋町3245-14 ☎(21)6644</p>	
<p>■大和「ラーメン」 北茂呂町1-5-2 ☎(55)4584</p>		<p>■佐野松桜高等学校 「オリジナルソース」 出流原町643-5 ☎(25)1313</p>	
<p>■Pâtisserie K, Fujita 「佐野フルーツロール」 高萩町1309-11 ☎(85)7275</p>		<p>■赤見屋本店 「青竹手打ち中華そば」 久保町214 ☎(22)5602</p>	
<p>■おぐら屋「餃子」 出流原町993-1 ☎(25)1128</p>		<p>■大和屋「餃子」 吉水駅前1-2-19 ☎(61)1116</p>	

佐野市天明鑄物のまちづくり推進計画(案)のパブリック・コメント

天明鑄物を活用したまちづくりを推進するための基本的な考え方を示した「佐野市天明鑄物のまちづくり推進計画(案)」ができましたので、パブリック・コメントを実施し、市民の皆さんのご意見を募集します。

- ▶ 募集期間 = 4月7日(木)～5月6日(金)
- ▶ 閲覧場所 = 市政情報コーナー(2階)、田沼・葛生の各行政センター、文化振興課(3階) ※市ホームページからも閲覧可
- ▶ 閲覧時間 = 午前8時30分～午後5時15分(土・日曜日、祝日は除く)
- ▶ 意見提出 = 閲覧場所に備え付けの意見記入用紙に必要事項を記入のうえ、直接、郵送、ファックスまたは電子メールで、文化振興課へ ☎327-8501 (住所不要)
FAX(20)3029 bunkashinkou@city.sano.lg.jp

■問合せ = 文化振興課 ☎(20)3044 ※電話による意見は受け付けしません

消防庁舎が完成しました

災害にすばやく対応できる設備が整った、新しい消防庁舎が完成しました。

消防庁舎の1階には、消防署の事務室と、10台の消防車両が駐車できる車庫や、消防、救急出動準備室等が設けられています。

2階には本部事務室と会議室が配置され、3階には消防救急デジタル無線に対応した「高機消防能指令センター」が整備されました。また、環境保全のため、県内消防庁舎で初めて「地中熱利用空調システム」が取り入れられました。

新機能を備えた消防本部新庁舎で、市民の皆さんの生命・身体と財産を守っていきます。

■問合せ 消防本部総務課 ☎(23)9946



中央に市内全域の地図を表記し、各消防車・救急車の出動状況を管理する高機能指令センター



生活困窮者自立支援法による支援事業のご案内

●自立相談支援事業 【受託者：佐野市社会福祉協議会】（相談無料・秘密厳守）

経済的な問題で生活に困っている方、長く失業している方、引きこもりやニートで悩んでいる方、働くことに不安がある方などを対象に、自立に向けた相談支援を実施しています。お気軽にご相談ください。

▶相談できる方（下記①～③のすべての条件に該当する方です。）

①市内にお住まいの方 ②生活保護を受けていない方

③さまざまな理由で経済的に困りの方

（法が目的とする「自立」には、経済的自立のみならず、日常生活自立や社会生活自立も含まれます）

■問合せ 相談支援窓口：社会福祉協議会本所（総合福祉センター内） ☎(22)8113

初期相談窓口：同会田沼支所（田沼中央公民館内） ☎(61)1139

同会葛生支所（葛生あくど保健センター内） ☎(86)2940

（開設日時：月～金曜日午前8時30分～午後5時15分（土・日曜日、祝日、年末年始除く）

●学習支援事業 【受託者：社会福祉法人とちのみ会】

経済的に厳しい生活困窮世帯のお子さんに、学ぶ機会を提供します。

▶対象 中学1年生～3年生 ■問合せ 社会福祉課 ☎(20)3020



健康福祉

健康増進課からのお知らせ

健康増進課 ☎25770

●多胎妊婦さんの妊婦健康診査費用の助成拡大

平成28年4月1日以降の妊婦健康診査を対象に、今までの妊婦健康診査14回に加えて4回分を追加助成します。

対象者の方には、受診票を送付します。

▼助成額Ⅱ上限5千円(上限額を超えた差額は自己負担)

▼助成方法Ⅱ

(県内の医療機関等)「妊婦健康診査受診票」15〜18回目を、医療機関等に提出し、受診してください。 ※5千円を超えた差額をお支払いください

※県外の医療機関等を受診される方はご連絡ください。

●産後1か月健康診査費用の一部を助成

平成28年4月1日以降に出産された産婦さんを対象に、産後1か月健康診査費用の一部を助成します。対象者には、受診票を送付します。

▼助成額Ⅱ上限2500円

(上限額を超えた差額は自己負担)

▼助成方法Ⅱ

(県内の医療機関等)「産後1か月健康診査受診票」を医療機関等に提出し、受診してください。 ※2500円を超えた差額をお支払いください。

※県外の医療機関等を受診される方はご連絡ください。

●高齢者肺炎球菌予防接種を一部公費負担

▼対象Ⅱ佐野市に住民票があり過去に肺炎球菌(23価ワクチン)の予防接種を受けたことがない①または②の方

①平成28年4月2日〜29年4月1日の期間内に65・70・75・80・85・90・95・100歳になる方(対象年齢の方には5月上旬に受診券を送付します)

②接種日に60歳以上65歳未満の方で、心臓、腎臓、呼吸器の機能または、HIVによる免疫の機能に身体障害1級相当の障がいのある方

▼自己負担額Ⅱ4千円

※生活保護受給者は無料

▼助成期間Ⅱ平成29年3月31日まで(受診券が届く前に接種を希望される方はご連絡ください)

▼接種回数Ⅱ生涯に1回限り

▼接種医療機関Ⅱ市内の協力医療機関(他の医療機関で接種する場合には事前にご連絡ください)

●お子さんのロタウイルスワクチン(任意予防接種)の一部助成

▼対象者と回数Ⅱ

・ロタリックスは、生後6週〜24週のお子さんで2回接種

・ロタテックは、生後6週〜32週のお子さんで3回接種

※どちらのワクチンも1回目は14週6日までに受けることを推奨しています。

▼接種方法Ⅱ市内の協力医療機関で事前に予約をしてから母子健康手帳を持って接種してください。 ※対象の方にはご案内と予診票を郵送します

接種してください。 ※予診票は医療機関にあります

【日本脳炎】3歳〜7歳半まで3回接種、9歳〜13歳未満に1回接種。平成8年4月2日〜19年4月1日生まれの方は、20歳の誕生日前日まで無料で接種可。母子健康手帳で過去の接種回数を確認してください。

▼接種先Ⅱ市内の協力医療機関

【麻疹風しん混合2期】

年長児(平成22年4月2日〜23年4月1日生)の方に案内を送ります。

【二種混合(ジフテリア・破傷風)】

小学6年生に予診票と接種済証をお送りします。

●乳幼児健康診査

5月に健診対象となるお子さんに通知しています。都合が悪い際はご連絡ください。

●かかりつけ医をもちましよう

かかりつけ医は、患者さんの生活習慣、病歴などを把握しているため、病気の早期発見、早期治療ができます。日頃からかかりつけ医で受診しましょう。

▼お子さんの予防接種

事前にご予約のうえ、医療機関へ母子健康手帳を持参し

引いた額を医療機関でお支払いください

※接種費用から助成額を差し

テック5千円を3回

介護付きだから安心 入居者募集

ハーモネートハウス佐野

- 介護・医療、24時間対応
- リハビリテーション
- 充実した個別設備

☎0120-086-620

詳しくはHPをご覧ください <http://halp.co.jp>

楽しく仲良く熱心に勉強しませんか?

35年の信頼と実績!

高校生…英語・数学・物理・化学
中学生…英語・数学・特別補習(5教科)
小学生…英語・佐高付属中受験対策

LSE英語教室 ☎21-1212(午前9時まで)
080-2126-0948(尾花)

LSE数理教室

教室	24-1659
下岡好三	23-6463
室	62-1847

国保の人間ドック・歯科検診

問合せ 医療保険課

☎(20) 3024

多くの生活習慣病は、進行するまで自覚症状がありません。疾病の早期発見に人間ドックをご利用ください。

▼助成対象者

- ・平成27年度以前の国保税を完納している世帯の方
- ・平成28年度の国保の特定健診を受診しない方（歯科検診「Fコース」は除く）
- ・人間ドックなどの検診を受けるときに満30歳から満74歳までの方
- ・特定健診に相当する検査結果を市に提供することに同意する方（満40歳以上の方）

【注意点】
●佐野厚生総合病院の胃の検査は、基本的にバリウムとなります。胃カメラは人数制限があります。

●佐野市民病院の日帰りコースは子宮がん検査のみ後日の来院となります。日帰り+脳コースは子宮がん検査・脳外科診察は後日の来院となります。
●医師会病院で胃カメラ検査を行うと、本人負担額が1080円増額となります

【助成内容】

コース	本人負担額	委託検診機関
A 1泊2日	21,960円	佐野厚生総合病院
B 日帰り	14,040円	佐野医師会病院
C 脳	12,600円	佐野市民病院
D 1泊2日+脳	29,160円	佐野医師会病院
E 日帰り+脳	21,240円	佐野市民病院
F 歯科	1,200円	佐野歯科医師会

- ・事前の申し込みが必要です。
- ・委託検診機関での検診費用の3分の2を助成
- ・A～Eコースのうち、1年度につき1回のみ助成
- ・歯科検診（F）は他のコースと重複して受診可

▶申込 12月16日(金)まで ※電話申し込みは不可

※午前9時30分～午後3時の受け付け

受付開始日時	受付場所	受付医療機関
4月12日(火)※	勤労者会館	佐野厚生総合病院
4月13日(水)※	勤労者会館	佐野医師会病院
4月14日(木)※	田沼中央公民館	佐野市民病院
4月15日(金)以降 午前9時～午後5時	医療保険課 田沼・葛生の行政センター	佐野厚生総合病院 佐野医師会病院 佐野市民病院 佐野歯科医師会

○保険証、印かん(朱肉を使うもの)、委任状(別世帯の方が代理で申請する場合)をお持ちください。

後期高齢者人間ドック

問合せ いきいき高齢課

☎(20) 3021

後期高齢者医療被保険者の人間ドック検診費を助成します。

▼助成対象者

- ・平成27年度以前の後期高齢者医療保険料を完納している方
- ・平成28年度の後期高齢者医療健康診査を受診しない方
- ・平成28年度に他の制度の人間ドックを受診しない方
- ・健康診査に相当する検査結果を市に提供することに同意する方

【助成内容】

コース	本人負担額	委託検診機関
A 1泊2日	21,960円	佐野医師会病院 佐野市民病院
B 日帰り	14,040円	
C 脳	12,600円	
D 1泊2日+脳	29,160円	
E 日帰り+脳	21,240円	

- ・事前の申し込みが必要です
- ・委託検診機関での検診費用の3分の2を助成
- ・A～Eコースのうち、1年度につき1回のみ助成

【注意点】

- ①市民病院のA・Dコースは、受診日の時点で86歳以上の方は2日間コースになります
- ②市民病院の日帰りコースは子宮がん検査のみ後日の来院となります
- ③市民病院の日帰り+脳コースは、子宮がん検査、脳外科診察は後日の来院となります
- ④医師会病院で胃カメラ検査を行うと本人負担額が1,080円増額となります

▶申込 12月16日(金)まで ※電話申し込みは不可

受付開始日時	受付場所	受付医療機関
4月13日(水) 午前9時30分～午後3時	勤労者会館	佐野医師会病院
4月14日(木) 午前9時30分～午後3時	田沼中央公民館	佐野市民病院
4月15日(金) 以降 午前9時～午後5時	いきいき高齢課 田沼・葛生の行政センター	佐野医師会病院 佐野市民病院

○保険証、印かん(朱肉を使うもの)、委任状(代理の方が申請する場合)をお持ちください。



特定疾患福祉手当が難病患者等福祉手当に変わりました

国で指定された対象疾病が大幅に増え、市でも手当の支給対象を広げました。
※今まで特定疾患福祉手当を受給されていた方は、新たに届け出する必要はありません。詳しくはお問い合わせください。

▼対象 市に住所があり、県が発行する「指定難病特定医療費受給者証」、「一般特定疾患医療受給者証」、「小児慢性特定疾病医療費受給者証」の受給者証をお持ちの方
▼支給額 年額2万円
■問合せ 障がい福祉課 ☎(20)3025

「最近つまづきやすくなった」「筋力が衰えてきた」などが気になる方へ

●運動器の機能低下をチェックしてみましょう

1	階段を手すりや壁をつたわずにのぼっていますか	はい	★いいえ
2	椅子に座った状態から何もつかまらずに立ち上がっていますか	はい	★いいえ
3	15分位続けて歩いていますか	はい	★いいえ
4	この1年間に転んだことがありますか	★はい	いいえ
5	転倒に対する不安は大きいですか	★はい	いいえ

★が3つ以上ついた方は「運動器の機能低下」の恐れがあります。健康づくりのため「筋力アップ教室」をご利用ください。

●筋力アップ教室 転倒骨折などで要介護状態になることを予防するために手軽にできる筋力トレーニングなどを行い、筋力の維持向上を図ることを目的とした教室で、公民館など週1回3カ月間実施します。
※費用無料・送迎あり ■申込=いきいき高齢課 ☎(20)3021

市民のための講演会

「みんなで考えよう認知症〜診断・治療から介護まで〜」
▼日時 4月16日(土)午後2時〜4時
▼会場 道の駅どまんなかたぬま
▼講師 山家邦章医師(佐野厚生総合病院精神神経科主任部長)、永島徹さん(NPO法人「風の詩」)

▼定員 先着100人(無料)
■問合せ 佐野市医師会 ☎(20)0324

AED(自動体外式除細動器)について

●設置について 近隣住民などにも利用が可能な施設や事業所を市ホームページでお知らせしています。設置している方はお知らせください。
●貸し出しについて 各種団体などのイベントなどの際に貸し出しています。ご希望の方はご連絡ください。

■問合せ 健康増進課 ☎(24)5770

もしも急病になったら

保険証を必ずお持ちください。
●休日・夜間緊急診療所 ☎(24)3337
▼診療時間 休日午前9時〜午後4時30分(正午〜午後1時30分は除く)、夜間午後7時30分〜10時30分

●休日歯科診療所 ☎(24)7575
▼診療時間 午前9時〜正午(日曜・祝日のみ)

密着型特養・グループホームの空床情報公開

市ホームページで空床情報を公開しています。ぜひご利用ください。 <http://www.city.sano.lg.jp/komoku/hoken/04/09.html>
■問合せ 介護保険課 ☎(20)3022

募 集

市政モニターの募集

▼対象 市内にお住まい、お勤め、または通学されている18歳以上の方 ※国や地方公共団体の議会の議員や職員、過去に市政モニターになった

ことがある方は不可

▼内容 市政に対する建設的な意見、要望等の提出、市政に関する調査への回答ほか ※報酬はありません
▼募集数 5〜10人程度
▼任期 委嘱の日〜平成30年3月31日
※応募者多数の場合は選定。選定結果を通知します
▼申込 4月22日(金)までに、広報広聴推進室 ☎(20)3037

消費生活相談員の募集

消費生活に関する相談の受付・処理、消費者への教育業務を行う消費生活相談員を募集します。
▼勤務条件 月々金曜日午前9時〜午後4時、月に20日間程度、日給6600円、委嘱期間は平成28年5月1日〜29年3月31日(更新可)

▼勤務地 市消費生活センター(交通生活課内)
▼選考日 4月20日(水) ※必要な資格があります。詳細はご確認ください。
▼申込 4月1日(金)〜15日(金)の間に、交通生活課へ

■問合せ 同課 ☎(20)3014



行政改革懇談会の委員を募集します

本市の行政改革を推進するために、佐野市行政改革懇談会の委員を募集します。

本市の行政改革について、ご意見をお持ちの方のご応募をお待ちしています。

▼対象 20歳以上（平成28年4月1日現在）の市内に在住の方で年2回程度の会議に出席できる方

▼定員 3人程度

▼任期 2年間

▼申込 行政経営課、田沼・葛生の行政センターでお配りしている応募用紙に必要事項を記入のうえ、持参、郵送、ファックス、または電子メールで、4月22日(金)まで（当日消印有効）に、行政経営課へ

〒327・8501
行政経営課宛（住所不要）
FAX(22) 9104
kyouseikei@city.sano.lg.jp

※市ホームページからダウンロードできます

※応募動機などを審査のうえ選考します

■問合せ 同課 ☎(20)3005

スポーツボランティアを募集

「さの」マラソン大会などのスポーツイベントを支えるボランティア登録制度がスタートします。個人でも団体でも応募が可能です。ぜひ、ご登録ください！



▼申込 スポーツ立市推進課

（3階）でお配りする所定の申請書を直接、またはメールで同課までご提出ください
※市ホームページからダウンロードできます

■問合せ 同課 ☎(20)3049

平成28年度佐野市奨学生の追加募集

▼対象 ①高等学校、大学等に在学している方

②申請の日において、保護者が佐野市に1年以上住所を有する方

③経済的な理由により修学困難な方で修学意欲のある方
④確実な連帯保証人を付することができ方

⑤この奨学金に類する他の学

資の給与を受けていない方
⑥保護者が市税を完納している方

※詳細は4月1日(金)から教育総務課（3階）、田沼・葛生の各行政センターでお配りする募集要項をご確認ください

▼募集定員 若干名

▼申込 4月4日(月)～20日(水)に教育総務課へ

■問合せ 同課 ☎(20)3106

NPOボランティア団体とモデル町会の助成事業

事業採択は、書類と審査での聞き取りで決定します。

▼申込 市民活動促進課（6階）、田沼・葛生の行政センター、市民活動センターでお配りする募集案内をご覧のうえ、4月11日(月)～5月13日(金)の期間に、申請書を市民活動促進課へ ※募集案内と申請書は市ホームページからダウンロードできます

■問合せ 同課 ☎(20)3812

●市民活動参画支援事業

▼対象団体 市内に活動拠点を置く市民活動団体で、活動実績が半年以上あり、代表者が20歳以上であること

▼対象事業 健康福祉、環境保護、子ども育成、まちおこし、芸術文化、防犯防災など

▼助成額 事業費の2分の1以内で10万円を上限
※2年目以降の助成団体には「ジャンプコース」もあります
▼助成数 4団体程度（過去にジャンプコースまで支援を受けた団体を除く）

●市民活動モデル町会支援事業 ▼対象事業 地域の課題解決や相互扶助、一体感の醸成など元気な地域をつくる町会活動 ▼助成額 上限10万円 ▼助成数 3町会（過去に支援を受けた町会を除く）

全44講座開催
まちの学校春期生募集

▼開催期間 4月16日(土)～6月30日(木) ▼会場 佐野商工会議所 ▼定員 各講座5～15人

▼費用 1回540円（ほか実費負担あり） ▼申込 4月3日(日)午前10時から ※詳しくはホームページ（http://www.sanoci.or.jp）、または募集チラシをご覧ください。 ■問合せ 佐野商工会議所 ☎(22)5511

▼対象事業 健康福祉、環境保護、子ども育成、まちおこし、芸術文化、防犯防災など

▼助成額 事業費の2分の1以内で10万円を上限
※2年目以降の助成団体には「ジャンプコース」もあります
▼助成数 4団体程度（過去にジャンプコースまで支援を受けた団体を除く）

●市民活動モデル町会支援事業 ▼対象事業 地域の課題解決や相互扶助、一体感の醸成など元気な地域をつくる町会活動 ▼助成額 上限10万円 ▼助成数 3町会（過去に支援を受けた町会を除く）

全44講座開催
まちの学校春期生募集

▼開催期間 4月16日(土)～6月30日(木) ▼会場 佐野商工会議所 ▼定員 各講座5～15人

▼費用 1回540円（ほか実費負担あり） ▼申込 4月3日(日)午前10時から ※詳しくはホームページ（http://www.sanoci.or.jp）、または募集チラシをご覧ください。 ■問合せ 佐野商工会議所 ☎(22)5511

▼対象事業 健康福祉、環境保護、子ども育成、まちおこし、芸術文化、防犯防災など

▼助成額 事業費の2分の1以内で10万円を上限
※2年目以降の助成団体には「ジャンプコース」もあります
▼助成数 4団体程度（過去にジャンプコースまで支援を受けた団体を除く）

さのしんファミリーサポート定期積金はいかがですか？

★本定期積金は、以下のサービスがご利用できる特典が付加されております。★

<p>主な特徴</p>	<p>☆ホテル・リゾート施設の割引提供等を行うライフサポートサービスを受けることができます。</p>	<p>☆24時間電話健康相談サービス等健康関連サービスを受けることができます。</p>
--------------------	--	---

◇詳しくは、WEBで「さのしん」と検索いただくか最寄りの店舗窓口にお尋ねください。



注目 健康福祉 募集 催し物 お知らせ 講座 施設 相談 話題

みかも・もったいない市 (フリーマーケット) への出店者募集

当日は自転車家具などの再生品展示提供も同時開催します。

▼日時 6月5日(日)午前9時〜午後3時
▼会場 みかもクリーンセンター

▼定員 先着40区画(大30区画・小10区画)
▼出店料 無料

▼申込 4月6日(水)〜5月23日(月)の間に、同センターおよび市役所、田沼・葛生の各行政センターでお配りする申込用紙にご記入のうえ、クリーン推進課へ ※市ホームページよりダウンロードも可

▼問合せ 同課 ☎ 8153

「歌舞伎鑑賞教室」参加者の募集

▼日時 7月4日(月)午前8時10分文化会館発(バスで移動)

▼会場 国立劇場(東京都)
▼定員 40人(超過の際は抽選)
▼費用 5千円(観劇料、交通費含む)
▼申込 4月29日(金)まで(必着)に、104円の往復はがきに参加者全員(1枚2人まで)の住所・氏名・電

話番号を記入し、〒327-8501(公財)佐野市民文化振興事業団「歌舞伎鑑賞教室」係(住所不要) ※お1人1通のみ。抽選結果は返信用はがきで通知します

▼問合せ 同事業団 ☎ 3044

市営住宅の入居者募集

指定管理者・栃木セキスイハイム(株)(天神町)、建築住宅課(5階)、田沼葛生の各行政センターで4月1日(金)から配布する「募集のご案内」を必ずご確認のうえ、指定管理者へお申込みください。

▼申込期間 4月1日(金)〜9月30日(金) ■問合せ 同指定管理者 ☎ 6006

●特定公共賃貸住宅
中堅所得者向けに、市が建設した住宅です。▼募集住宅 西原住宅(3LDK)
車いす対応住宅
身体障害者手帳の交付を受け、常時車いすを使用する方のある世帯に限り受け付けます(単身申し込み可能)。

▼募集住宅 米山南住宅(2DK)

自衛隊幹部候補生(一般・技能)募集

▼受付期限 5月6日(金)(締切日必着)
▼1次試験日 5月14日(土)・15日(日)(2次・3次試験あり)

▼一般応募資格 大卒程度試験(大卒は20歳以上22歳未満、修士課程修了者等は28歳未満)・院卒者試験(修士課程修了者等で20歳以上28歳未満)(見込を含む)

▼技能応募資格 歯科(20歳以上30歳未満で専門の大卒者)、薬剤科(20歳以上28歳未満の専門の大卒者(見込を含む)) ※詳細はお問い合わせください ■問合せ 自衛隊栃木地方協力本部足利地域事務所 ☎ 0284(7)0230

催し物

よしもとお笑いまつり in 佐野
テレビでお馴染みのよしもと人気芸人がやってくる! 6月26日(日)午後5時開場、5時30分開演

▼会場 文化会館
▼出演 COWCOW、トニー

「じんじんとつながる会」主催のコンサート

佐久間レイさん(声優・歌手)、伊藤辰哉さん(ピアノ)を招いて文化会館で開催します。申込は、同会・岡野へ

▼日時 4月29日(祝・金)午後1時開演
▼費用 無料

●心のストレッチコンサート
歌と朗読劇と音楽で心をほぐしましょう

▼日時 4月29日(祝・金)午後2時30分開演
▼費用 1千円(チケット代の一部はチャリティーにさせていただきます)

タルテンボス、ハイキングウオーキング、ハリセンボン、コロコロチキチキペッパーズ、トレンディエンジェルほか(予定)

▼料金 前売3500円 当日4千円(税込・全席指定)

▼チケット発売 4月9日(土)午前10時から
※初日は電話予約のみ

▼問合せ 同館 ☎ 7211

ウエディングスクエア アルシオーネ・コート佐野

ご婚礼、ご宴会のご予約も承っております。

ウエディングスクエア アルシオーネ・コート佐野
TEL.0283-23-8400

みなさまのご利用ありがとうございました

レイクサイド佐野は3月31日で営業を終了させていただきました。永らくご愛顧いただきまして誠にありがとうございました。

閉館後のお問い合わせ先
交通生活課生活安全係
0283-20-3014

建物総合管理・フードサービス事業
株式会社 旺栄
(レイクサイド佐野 指定管理者)

レイクサイド 佐野
(日光中禅寺湖畔) 佐野市民保養施設



建物総合管理・フードサービス事業
株式会社 旺栄
(レイクサイド佐野 指定管理者)

ウエディングスクエア アルシオーネ・コート佐野
TEL.0283-23-8400

佐野プレミアム・アウトレットさん隣り

第12回 市民歩け歩け大会

新緑の山頂では抽選会(全員に参加賞)や、観光ボランティアガイドによる唐沢山城跡の解説も行います。

- ▶ **期日** = 4月29日(祝・金) ※雨天中止(決定7時30分)
- ▶ **コース** = ご希望のコースに当日ご参加ください
 - ・奈良瀨コース(こどもの国⇄山頂 約10km)
集合9時20分、出発同40分
 - ・栃本コース(アリーナためま⇄山頂 約10km)
集合9時10分、出発同30分 ※田沼駅からも可
 - ・京路戸コース(多田小学校⇄山頂 約12km)
集合9時、出発同20分
 - ・富士コース(犬伏小学校⇄山頂 約10km)
集合9時20分、出発同40分
- ▶ **対象** = どなたでも(小学3年生以下は保護者同伴)
- ▶ **費用** = 1000円(保険料込) ▶ **持ち物** = 弁当、飲み物など
- **問合せ** = スポーツ立市推進課 ☎(20)3049

第9回 弁天池音楽祭

ステージでの催しのほか地元農産物の販売、小動物ふれあいコーナー(無料)、福引大会(福引券は午前中から配布)などを行います。

- ▼ **日時** = 4月24日(日)午前10時〜午後4時
- ▼ **会場** = 出流原弁天池周辺
- **問合せ** = いそやま友の会 ☎090(6850)0939

スタインウェイフリーズ テーじ(夏季)

- ▼ **日時** = 5月28日(土)・29日(日)・7月9日(土)・10日(日)
- ▼ **会場** = 葛生あくとプラザ 各日午前10時〜午後8時
- ▼ **対象** = 小学生以上の方
- ▼ **内容** = ピアノ演奏
- ▼ **定員** = 1枠1時間先着40枠
- ▼ **費用** = 1枠1千円
- ▼ **申込** = 4月23日(土)午前10時以降、文化会館・同プラザに

各地区で春祭りを開催

各会場で、農産物の販売などがああります。 ※サービスには数に限りがあるものがあります

- **蓬山春祭り**
- ▼ **日時** = 4月24日(日)午前10時〜午後3時(雨天決行)
- ▼ **会場** = 蓬山ログビレッジ
- ▼ **内容** = ふるまいそば(10時から整理券)、まんじゅう無料配布(正午から)、玉子のつかみどり(500円以上お買い上げの方)、綿あめ・ポップコーンの配布(お子さんのみ)、よもぎの湯無料開放など
- ▼ **問合せ** = 同プラザ ☎(86)4715



- **憩い館感謝祭**
- ▼ **日時** = 4月29日(祝・金)午前11時〜午後3時
- ▼ **会場** = 同館
- ▼ **内容** = 玉子のつかみどり、金魚すくい(10時30分から整理券)、そばの販売(定価の半額・生そば 玉子のつかみどりを除く)
- ▼ **問合せ** = 下彦間地区むらづくり推進協議会 ☎(65)0153(土・日曜日、祝日の午前11時〜午後3時)
- **第15回 鯉来まつり**
- ▼ **日時** = 5月3日(祝・火)午前10時〜午後3時
- ▼ **会場** = 根古屋森林公園
- ▼ **内容** = 草もち・そばのふるまい(11時から先着順)など
- ▼ **問合せ** = 飛駒地区むらづくり推進協議会 ☎(66)2218(土・日曜日、祝日の午前11時〜午後3時のみ営業)



http://www.noahjpn.com
 検索

Yes, we teach living English!

新入生募集中!



NOAH
FOREIGN LANGUAGE INSTITUTE
ノア外語学院


さしかが校 佐野市相生町2816
0283-24-9569

あしかが校 足利市大月町3-2
アシコタウンあしかが内
0284-40-2189

募集中
看護師、准看護師
詳しくは、Tel.22-5358

佐野医師会病院では、最新の機器で脳ドック・内臓脂肪・骨密度・動脈硬化検査をいたします。

気になりませんか? 自分の体年齢



メタボ年齢
骨年齢
血管年齢
脳年齢

詳しくは 佐野医師会病院 健診予防部
Tel.0283-22-8643までどうぞ。

※鼻からの胃内視鏡検査もいたします。
※はやおき検診 お受けします!

春の市民ゴルフ大会

市内にお住まいの方、お勤めの方を対象に開催します。
※別に参加費1500円が必ず要です(賞品代など・当日精算)

●佐野支部大会

▼期日 5月5日(祝・木)

▼会場 唐沢ゴルフ倶楽部三好コース

▼競技方法 18ホールストロークプレイ、ペリア方式

▼定員 180人

▼費用 7600円セルフ(昼食代、税抜き)

▼申込 4月6日(水)以降、同倶楽部 ☎ 4111

●葛生支部大会

▼期日 5月5日(祝・木)

▼会場 足利カントリークラブ多幸コース

▼競技方法 18ホールストロークプレイ、ペリア方式

▼定員 25組

▼費用 8500円セルフ(昼食代、税込み)

▼申込 4月1日(金)以降、同クラブ

☎ 2121



お知らせ

不服申立ての手續が変わります

市民の皆さんの行政上の権利救済のための手續を定める「行政不服審査法」が改正されました。これにより、4月1日から、不服申立手續が変更され、公正性の向上などが図られました。
また、不服申立てのできる期間も従来の「60日」から「3か月」に延長されました。
なお、不服申立てのできる事項は行政の活動のうち「処分」といわれるものが対象になります。具体的には、市からの通知などの中に原則として教示文(不服申立てをする相手や期間をお知らせする文面)が付されていますので、それにより知ることができま

放射線物質「汚染状況重点調査地域の指定解除」

本市は原子力発電所の事故で放出された放射性物質により、環境省から汚染状況重点

調査地域の指定を受けていましたが、本市全域の平均的な空間線量率が毎時0.23マイクロシーベルト未満となっていることが確認されたため、平成28年3月31日に環境省から汚染状況重点調査地域の指定の解除を受けました。

なお、現在行っている空間放射線量の測定は、見直しながら継続し、その結果を公表していきます。

■問合せ 環境政策課

☎ 3013

後期高齢者医療保険料の保険料率

平成28・29年度の保険料率は、平成26・27年度同様で均等割43200円、所得割率8.54%です。
※保険料率は2年に一度見直されます。

※所得の低い方に対する均等割軽減のうち、5割、2割軽減は、軽減の対象となる所得の基準が拡充されます。
※その他の9割、8.5割軽減や所得割軽減、これまで被用者保険の被扶養者であった方への保険料軽減措置は、平

成28年度も継続されます。

■問合せ 栃木県後期高齢者医療広域連合

☎ 028(627)6805

平成28年度「協会けんぽ」の保険料率

中小企業等で働く方やそのご家族が加入している健康保険「協会けんぽ栃木支部」の健康保険料率は9.94%へ引き下げ、介護保険料率は据え置きになります。変更時期は28年4月納付分からです。

■問合せ 協会けんぽ栃木支部

☎ 028(616)1691

家内労働委託状況届の提出は4月30日まで

家内労働法などにより、家内労働者(内職者)へ業務を委託した場合には遅滞なく、それ以後は毎年4月1日現在の委託状況について、4月30日までに労働基準監督署を経由して栃木労働局に委託状況届を提出することが定められています。詳しくは、お問い合わせください。 ■問合せ 栃木労働局労働基準部貸金室

☎ 028(634)9109

ゆうゆうゴルフ教室募集(春季)

月曜コース (各15名)	4/18(月) 開始 全12回	① 19:00~20:30 ② 20:30~22:00
火曜コース (各15名)	4/19(火) 開始 全12回	③ 10:30~12:00 ④ 13:00~14:30 ⑤ 19:00~20:30 ⑥ 20:30~22:00
水・木コース (各15名 4/20,21 開始)		⑦⑧ 19:00~



講師：日本プロゴルフ協会公認プロ・ティーチングプロ
参加費：14,200円(ボール打放題、レッスン代、保険、貸クラブ)
申し込み・問い合わせ 佐野グリーンゴルフガーデン TEL.23-5470

特殊詐欺にご注意ください!

今年に入り佐野市内で2件・約600万円の被害が発生するなど、特殊詐欺の被害が後を絶ちません。くれぐれもご注意ください。

怪しい電話があった際は、直接家族に確認するとともに、佐野警察署へご連絡ください。
佐野警察署 ☎(24)0110



マイナンバーカードの交付と交付時期について

マイナンバーカードの交付が始まりました。交付の準備ができた方には、順次、交付通知書(はがき)を送付します。指定された交付場所でお受け取りください。

※現在、申請が全国的に集中しているため、交付までに4か月以上かかっています。

■問合せⅡ市民課
☎(20)3016

固定資産税の納税通知書を送ります

固定資産税の納税通知書を4月11日(月)に発送します。内容をご確認のうえ、納期限内に納めていただきますようお願いいたします。

なお個人情報保護のため、

電話によるお問い合わせには回答できない場合があります。また、窓口に来庁する場合は必ず本人の身分証明書(免許証など写真付きのもの)と納税通知書をお持ちください。

■問合せⅡ資産税課
☎(20)3009

国民年金への切替手続

厚生年金に加入していた方が会社など適用事業所を退職した場合、国民年金への切替手続が必要となります。

また、退職者の配偶者で被扶養者となっていた方も、国民年金への切替手続が必要となります。

なお、退職により国民年金保険料の納付が困難な場合にはご相談ください。

■問合せⅡ栃木年金事務所
☎0282(2)6074

住宅用太陽光発電システム設置費補助金/電気自動車購入支援補助金

市内にお住まいで市税を滞納していない方を対象に、予算の範囲内で補助金を交付します。

それぞれ、4月1日(金)以降、環境政策課(5階)へお申し込みください。

■問合せⅡ同課☎(20)3013
●住宅用太陽光発電システム設置費補助金

※補助金の上限が変更になりました
▼対象Ⅱ4月1日以降に、市

内の自宅にシステムを設置した方、またはシステムが設置された建売住宅を購入した方、未使用のシステムを設置した方(リース契約不可)、電力受給開始後、平成29年3月31日までに申請すること、申請者および同世帯の方が、過去にこの補助金の交付を受けていないこと

▼補助金額Ⅱ出力1kWあたり1万円(上限2万円)

●電気自動車購入支援補助金

▼対象Ⅱ補助申請者、車両所有者、車両使用者のすべてが原則として同じであること、4月1日以降に初度登録(購入)し、平成29年3月31日までに申請すること

▼対象車種Ⅱ

- ・四輪以上の電気自動車であること(ガソリンハイブリッド車やプラグインハイブリッド車は対象外)
- ・新車であること
- ・家用であること
- ・使用の本拠の位置が市内であること

▼補助金額Ⅱ1台3万円(1人1台まで)

創業支援のための無料個別相談会

▼日時Ⅱ4月20日(水)・5月18日(水)・6月15日(水)各日午後1時~5時 ※都合が合わない際は相談ください

▼会場Ⅱ佐野商工会議所
▼講師Ⅱ税理士又は当所経営指導員

▼定員Ⅱ各日3人
▼申込Ⅱ同所☎(22)5511

市営バス犬伏線のバス停名の一部変更

3月号に掲載した佐野市営バス犬伏線路線図のバス停名を次のとおり変更します。

- ・(犬8)米山南町南↓犬伏陸橋北
- ・(犬10)犬伏新町南↓犬伏駐在所南
- ・(犬11)犬伏新町↓犬伏薬師堂西
- ・(犬14)犬伏新町西↓犬伏新町

※(犬11)「犬伏新町」は既存のバス停名を変更し、新設する(犬14)を「犬伏新町」に変更しますので、ご注意ください。

■問合せⅡ交通生活課
☎(20)3014

☎(20)3014

☎(20)3014

就労継続支援B型事業

はなこば

利用者募集!!

「ご連絡頂ければいつでも見学できます。」

利用対象者

- * 「障がい者手帳」をお持ちの方
- * 提供する作業を行うことが出来る方
- * 学校を卒業して就労を希望するが、就労に必要な体力や知力、経験に自信のない方
- * 就労の経験はあるが様々な理由で離職したため、再度就労に向けて体力や能力を高めたい方

佐野市石塚町1296-3 TEL 0283-55-0026

相続・交通事故等に関する相談は

弁護士法人

小沼総合法律事務所

栃木県弁護士会

弁護士 小沼正毅 弁護士 高山雄介

TEL 0284-22-4505

栃木県足利市永楽町9-4 大協ビル2階

平日:9時~18時 土曜日:9時~12時 日祝休

URL: http://konuma-law-office.com



狂犬病予防集合注射のお知らせ

犬の飼い主には、犬の登録と、年1回の狂犬病予防注射が法律で義務付けられています。未登録・未接種の場合、20万円以下の罰金に処されることもあります。

狂犬病予防集合注射を実施しますので、日程表をよく確認して、都合の良い会場で受けてください。すでに犬の登録をされている飼い主の方へは、お知らせのはがきを郵送しますので、そのはがきを会場へお持ちください。

まだ登録がお済でない方は、会場で登録することができます。

▼料金 注射料金：1頭につき3500円（注射2950円＋注射済票550円）、登録料金：1頭につき3000円（犬の生涯に1回）

※動物病院で注射をする場合は、注射料金が異なります。

※栃木県獣医師会加盟以外の動物病院で注射した場合、市役所で注射済票の交付を受けてください。

※各会場、開催は4月中です

18日 (月)	午前9時30分～10時15分	出流原町公民館
	午前10時45分～11時45分	赤見地区公民館
	午後1時15分～1時45分	上石塚公民館
	午後2時～2時30分	下石塚公民館
19日 (火)	午前9時30分～10時	下富士町公民館
	午前10時20分～11時50分	犬伏地区公民館
	午後1時20分～2時50分	城北地区公民館
20日 (水)	午前9時30分～10時15分	菊川町公民館
	午前10時45分～11時45分	旗川地区公民館
	午後1時15分～2時45分	植野地区公民館
21日 (木)	午前9時30分～10時10分	下羽田町公民館
	午前10時30分～11時30分	吾妻地区公民館
	午後1時～1時30分	田島町公民館
22日 (金)	午後1時50分～2時50分	郷土博物館北西
	午前9時30分～10時	伊勢山町公民館
	午前10時30分～11時45分	界地区公民館
24日 (日)	午後1時15分～1時45分	伊保内町公民館
	午後2時05分～2時35分	船津川中央公民館
	午前9時30分～11時30分	郷土博物館駐車場
	午後1時～3時	勤労者会館東側駐車場

18日 (月)	午前9時30分～10時	飛駒三区集会所
	午前10時20分～10時50分	飛駒地区活性化センター
	午前11時20分～11時50分	下彦間集落センター
	午後1時20分～1時50分	新合センター
	午後2時10分～2時40分	山園地区コミュニティセンター
20日 (水)	午後3時～3時30分	戸奈良地区コミュニティセンター
	午前9時30分～10時	作原センター
	午前10時20分～10時50分	白岩センター
	午前11時10分～11時30分	長谷場公民館
	午後1時～1時30分	船越北部集落センター
22日 (金)	午後1時50分～2時20分	戸室公民館
	午前9時30分～10時	田沼南部地区公民館
	午前10時20分～11時	新吉水地区コミュニティセンター
	午前11時20分～正午	栃本地区コミュニティセンター
	午後1時30分～2時	山越区民会館
24日 (日)	午後2時20分～3時	多田 玉林寺
	午前9時～10時10分	市役所田沼行政センター前
	午前10時30分～11時30分	田沼小学校東側駐車場

19日 (火)	午前9時30分～9時50分	秋山生活改善センター
	午前10時20分～10時40分	氷室地区公民館
	午前11時10分～11時40分	柿平公民館
	午後1時10分～1時40分	上牧集落センター
	午後2時～2時30分	下牧農村生活センター
21日 (木)	午前9時30分～9時50分	仙波高齢者センター
	午前10時20分～10時50分	常盤地区公民館
	午前11時20分～11時50分	松井町公民館
	午後1時20分～1時50分	会沢第2公民館
	午後2時20分～2時50分	中公民館
24日 (日)	午後1時～2時30分	吉澤記念美術館東側職員駐車場

ペットはルールやマナーを守って飼いましょう

- ・犬の散歩中はふんの片付け用具を携帯し、ふんをしたら必ず家に持ち帰りましょう。
- ・犬の放し飼いはやめましょう。散歩中も、常にリード（引き綱）をつけましょう。
- ・猫はできるだけ室内で飼いましょう。
- ・犬には鑑札、狂犬病予防注射済票を装着しましょう。
- ・繁殖を望まない場合は、不妊・去勢手術に努めましょう。
- ・最後まで責任を持って飼いましょう。

■問合せ 環境政策課 ☎(20)3013



農業委員会制度が変わります

改正農業委員会法が平成28年4月1日から施行されました。改正後の主な内容は次のとおりです。

①新たに農地利用最適化推進委員が設置されます

農業委員会は農業委員とともに地域で活動する推進委員を委嘱します。推進委員は自らの担当区域において、担い手への農地利用の集積・集約化、耕作放棄地の発生防止・解消などの地域における現場活動を行います。また、農業委員会の総会、部会において意見を述べることができ、農地の売買、賃借の許可申請においての現地確認を行います。

②農業委員の選出方法が変わります

従前の公選制から市町村長が議会の同意を得て任命する方法になり、市町村長は任命にあたって、あらかじめ地域の農業者や農業団体などに候補者の推薦を求め公募も行います。農業委員の過半は認定農業者であることが求められます。

ます。

また、農業委員会の所掌事務に関して利害関係のない者を1人以上含めることや、年齢や性別等に偏りが生じないように配慮することになったため、女性や青年の登用が求められます。

農業委員の定数は、委員会を機動的に開催できるように、現行の半分程度とします。

※現在の農業委員は、任期満了(平成29年7月)まで引き続いて職務を行います。

■問合せ 同委員会事務局内 ☎(20)3059

就労などの相談受付

▼期日・会場

4月28日(木)佐野市役所502会議室、5月26日(木)足利市生涯学習センター201会議室

▼申込 実施日の前日5時までに会場のある各市役所へ 佐野市商工課 ☎(20)3040、足利市商工振興課 ☎0284(20)2157

●就職応援セミナーと就労に関する巡回相談会

▼時間 就職応援セミナー 午前10時30分〜正午、巡回相談

会午後1時〜4時

■問合せ ちぎジョブモール ☎028(623)3226

●生涯現役推進員によるシニア世代の社会参加活動に関する「ぶらっと巡回相談会」

▼時間 午後1時〜4時

■問合せ ちぎ生涯現役センター ☎028(622)3018

春の交通安全県民総ぐるみ運動

4月6日(水)〜15日(金)の10日間、春の交通安全県民総ぐるみ運動が実施されます。

佐野警察署管内では平成27年中交通事故により7名の方が亡くなりました。26年と比べ3名減少しましたが、依然として重大な交通事故が後を絶ちません。

事故を起さない、事故に遭わないよう交通ルールを守りましょう。

■問合せ 交通生活課 ☎(20)3014

危険物取扱者試験

▼試験日 6月5日(日)

▼会場 白鷗大学足利高校ほか
▼受験料 甲5千円、乙

3400円、丙2700円

※乙と丙の受験資格の制限はありません

▼申込 4月4日(月)〜15日(金)の間に、消防本部予防課、消防署、北・西の各分署で願書配布、受け付けします

※消防試験研究センターのホームページからも申し込みできます (http://www.shoubo-shiken.or.jp)

■問合せ 同課 ☎(23)9910

浄化槽設置の補助金制度

対象区域内で専用住宅に合併処理浄化槽を設置する方に対し、予算の範囲内で交付します。

▼対象区域 下水道事業計画区域および農業集落排水処理施設対象区域を除く市の区域

▼補助額 5人槽は33万2千円、7人槽は41万4千円、10人槽は54万8千円

※設置前に申請してください (工事着手後の申請は不可)

◎工事の勧誘には決してその場で契約せず、家族で相談や複数の工事業者から見積りを取って比較するなど、慎重な対応をお願いします

◎浄化槽を設置しましたら、定期的な保守点検・清掃、水質検査を必ず実施してください

■問合せ 環境政策課 ☎(20)3013

聴覚や言語に障がいのある方への緊急通報システムNET119を導入

4月1日より、聴覚や言語の障害により119番通報が困難な方のために「緊急通報システムNET119」という携帯電話やスマートフォン用のインターネット接続機能を使い通報ができる新しいシステムを開始しました。

説明会を開催しますので、ぜひご参加ください。

※当日システムへの登録を希望される方は、ご自身の携帯電話・スマートフォンをお持ちください

▼日時 4月17日(日)午前10時から

▼会場 市役所市民活動スペース

▼定員 99人
■問合せ 通信指令課 ☎(22)4433



クリーン推進課からのお知らせ

清掃センターへのごみの搬入について

●搬入には「ごみ搬入届出証」が必要です
初めて搬入する時や届出証を紛失した時には、各清掃センターの事務所で発行します。※本庁舎や田沼・葛生行政センターでは発行しません

●搬入場所（お住まいの地区により異なります）
佐野地区の皆さん…みかもクリーンセンター
田沼・葛生地区の皆さん…葛生清掃センター

●搬入日時…毎週月曜日から土曜日
午前9時～11時50分、午後1時～4時30分

●ごみ処理手数料…10kgにつき210円(税込)
※粗大ごみ以外は、分別して透明の袋に入れてお持ち込みください

■問合せ=みかもクリーンセンター ☎(23)8153
葛生清掃センター ☎(86)4351

消費生活センターからのお知らせ

消費生活センターは身近な味方です

消費生活センターは、消費者が商品やサービスの契約で困った時に相談できる公的機関です。

衣食住などの生活全般に関する相談や苦情について、以下の方法で問題解決のお手伝いをしています。

- ・消費者の問い合わせに対する「情報の提供」
 - ・契約トラブル解決のための専門相談員の「助言」
 - ・必要に応じて事業者へ問い合わせをする「あっせん」
- 多重債務の相談も受け付けています。

まずは、お気軽にご相談ください。

※「暮らしに役立つ出前講座」も実施しています

■問合せ=消費生活センター ☎(20)3015

※平日午前9時～午後4時

消費者ホットライン ☎局番無し188

※土・日曜日、祝日の午前10時～午後5時

スポーツカレンダー配布

平成28年度版をお求めの方は次の方法でご入手ください。
①市ホームページからダウンロード、②スポーツ立

市推進課(3階)、運動公園管理事務所、アリーナたぬま、田沼グリーンスポーツセン

ター、佐野武道館、葛生行政センター、各地区公民館の窓口 ※全戸配布は実施しません

■問合せ=スポーツ立市推進課 ☎(20)3049

県立県南産業技術専門学校

技能講習会

■申込=開講日10日前までに同校 ☎0284(91)0803

●機械加工基礎

▼日時=5月10日(火)～11日(水)
午前9時～午後4時 ▼定員=10人 ▼費用=3520円

●ガス溶接技能講習

▼日時=5月12日(木)～13日(金)
午前9時～午後5時 ▼定員=20人 ▼費用=4950円

●第2種電気工事士筆記試験準備講習

▼日時=5月17日(火)～19日(木)
午前9時～午後4時 ▼定員=20人 ▼費用=3520円

10時～正午 ▼対象=成年

●マシンングセンタープログラ

ミングの基礎

▼日時=5月24日(火)～25日(水)
午前9時～午後4時 ▼定員=10人 ▼費用=3520円

●表計算データ処理

(Excel2013基礎編)
▼日時=5月26日(木)～27日(金)
午前9時～午後4時 ▼定員=14人 ▼費用=3520円

山火事に注意を

春の強風が吹くこの季節は、山火事が発生しやすい危険な時期です。山火事の原因は、たき火やたばこなど人為的なものがほとんどです。山やその周辺での火の取扱いには、十分注意しましょう。

■問合せ=農山村振興課 ☎(61)1163

講座

運動公園の講習会

運動公園で開催します。
■申込=公園管理事務所 ☎(25)0403

●グラウンドゴルフ初心者講習

▼日時=4月9日(土)午前10時～正午 ▼対象=成年

▼定員=先着20人
▼費用=540円

●ミスノスポーツ教室

成長期の子どもたちに必要な運動能力を遊びをとおして身につけます。

▼開催日=4月6日より毎週水曜日①(園児)午後4時～4時55分、②(低学年)5時～5時55分 ▼定員=各20人

▼費用=月4320円、年会費3240円

介護員養成研修(介護職員初任者研修課程)

▼日時・会場=

①5月15日(日)～12月18日(日) (宇都宮市ほか)

②5月22日(日)～12月11日(日) (栃木市ほか) 午前9時～午後5時

▼対象=母子家庭の母、父子家庭の父および寡婦の方

▼定員=各会場35人(面接で決定)

▼費用=6千円(健康診断費は自己負担)

■申込=4月12日(火)までに、(公)栃木県ひとり親家庭福祉連合会

☎028(665)7801



春のスポーツ教室開催 参加をお待ちしています

①佐野市・佐野市体育協会共催

教室名	開催日時	会場	対象者	定員	費用
ソフトテニス	5月14・21・28日、6月4・11日の各土曜日午後7時～10時	運動公園 市民体育館	小学生以上	80人	小中学生500円 高校生以上 1,000円
	5月8・15・29日、6月5日の各日曜日(全4回)午前9時～正午	田沼グリーン スポーツセンター			
テニス	5月7・21・28日、6月4日の各土曜日(全4回)午後1時～4時	運動公園 テニスコート	一般男女	20人	1,000円
弓道①	5月18日～6月18日の毎週水・土曜日(全10回)午後7時～9時	運動公園弓道場	16歳以上男女	20人	1,000円
弓道②	5月17日～6月17日の毎週火・金曜日(全10回)午後2時～4時			15人	1,000円
柔道	5月13日～31日の毎週火・金曜日(全6回)午後7時～9時	唐澤道場	小中学生	40人	1,000円

②佐野市・総合型地域スポーツクラブ共催

教室名	開催日時	会場	対象者	定員	費用
わいわい柔道 (JOHOKU スポーツクラブ)	5月28日～6月25日の毎週土曜日(全5回)午前9時～11時	佐野武道館	小中学生(親同伴であれば幼児も可)	20人	1,000円
わいわいジョギング (ジョータロー クラブ)	5月10日～10月28日の毎週火・水・木・金曜日午後6時～7時	中運動公園 多目的球技場	市内にお住まい・お勤めの方	30人	小中学生 1,000円 高校生以上 2,000円

※他のスポーツ教室も来月以降随時開催されますので、広報さのや市ホームページをご確認ください。

■申込＝4月6日(水)以降、開催日の10日前まで(柔道は20日前まで)に、費用を添えて、直接窓口でお申し込みください ※電話申込不可・午前9時～午後5時受付(先着順)

スポーツ立市推進課 ☎(20)3049 ※平日のみ

運動公園管理事務所 ☎(25)0403 ※月曜休館(祝日の場合は翌日)

アリーナたぬま ☎(61)1153 ※月曜休館(祝日の場合は翌日)

③佐野市テニス協会主催 テニス教室

▶期日＝4月14日～6月9日の毎週木曜日(祝日を除く)全8回 ▶会場＝運動公園テニスコート

教室名	開催日時	対象	定員	費用
いきいきテニス	午前9時30分～11時	初級者、中・高齢者	各クラス 先着12人	各クラス 5,000円
キッズテニス	午後3時30分～4時30分	年長～小学2年生		
ジュニアテニス	午後4時30分～5時30分	小学3～6年生		

※キッズ・ジュニアテニス教室のみ、ラケット貸出可

▶申込＝4月12日(火)までに、佐野市テニス協会 ☎(24)2008へ

※連絡先は、(有)フレンド富士(亀井町2646番地) ※定員に満たない場合は締め切り後も申込可

■問合せ＝スポーツ立市推進課 ☎(20)3049 ※平日のみ



エコ・クッキング

参加者には「エコ石けん」をプレゼント。▼日時①4月22日(金)、②5月27日(金)、③6月24日(金)午前10時～午後0時30分
▼会場 〓みかもクリンセンター ▼講師 〓東京ガス(株)エコ・クッキングナビゲーター
▼定員 〓各回先着16人
▼受講料 〓各回1千円
■申込 〓クリン推進課
☎(23)8153

「廃食用油」から石けん作り・石けんアート

▼日時 〓①4月20日(水)②5月18日(水)③6月15日(水)各回午前9時30分～正午※①・②は石けん作りのみ ▼会場 〓みかもクリンセンター ▼定員 〓各回10人
▼受講料 〓③のみ300円(材料費)
①・②は無料 ■申込 〓クリン推進課 ☎(23)8153

難聴者のための手話勉強会

▼期間 〓4月12日～平成29年3月14日の間、毎月第2火曜日午後1時30分～3時30分
▼会場 〓市民活動センターここねつと研修室
▼対象 〓耳の不自由な方など

▼費用 〓無料(テキスト代は自己負担)
■申込 〓佐野市中途失聴・難聴者協会 FAX(24)8160
shinyan@crocus.ocn.ne.jp
「ここねつと」☎(20)5166

福祉住環境コーディネーター検定試験2級対策セミナー

▼日時 〓6月7日～24日の毎週火・金曜日(全6回)午後7時～9時30分 ▼会場 〓佐野商工会議所 ▼講師 〓大熊信成さん(佐野短期大学教授)、竹内幹夫さん(アルス建築設計事務所代表一級建築士) ▼定員 〓先着30人(10人以下の場合は中止) ▼受講料 〓6千円(別途テキスト代)
■申込 〓同会議所 ☎(22)5511

手話講習会

▼日時 〓4月28日～平成29年3月23日の毎週木曜日午前10時～正午、午後6時45分～8時45分
▼会場 〓総合福祉センター
▼定員 〓各先着25人
▼費用 〓無料(テキスト代は自己負担) ■申込 〓社会福祉協議会 ☎(22)8136

楽習講師企画講座 ■申込＝生涯学習課 ☎(20)3109 ※詳細は申込時にご確認ください

講座名	日時	会場	対象	講師	定員	費用
はじめての社交ダンス	4月11・18・25日の各月曜日午後7時～8時30分	佐野市中央公民館	成人	井上千枝子さん	先着20人	無料
おやこタッチケア	4月18日(月)午前10時30分～11時30分	佐野市中央公民館	2カ月～ハイハイくらいの親子	日本タッチケアセラピー協会	先着10組	1人1千円(オイル代)
フラワーアレンジ(生花)	4月18日(月)午後1時30分～3時	市役所市民活動スペース	どなたでも	渡邊美樹さん	先着10人	1,500円(材料費)
ベビーヨガセラピー	4月19日(火)午前10時30分～正午	犬伏地区公民館	2ヶ月～ハイハイくらいの親子	小林彩子さん	先着10組	無料
はじめての社交ダンス	4月21・28日の各木曜日午前10時～11時30分	城北地区公民館	成人	井上千枝子さん	先着20人	無料
民謡を一緒に歌いましょう	4月24日(日)午後1時30分～3時	市民活動センターここねつと	どなたでも	中島清道さん	先着30人	無料
相続・遺言セミナー	4月25日(月)、5月26日(木)午後1時30分～3時30分	市役所市民活動スペース		行政書士グループかたくり	先着20人	500円(資料代)
ブリザードフラワー	5月9日(月)午後1時30分～3時			渡邊美樹さん	先着10人	1,500円(材料費)
はじめてのフラダンス	5月12・19・26日の各木曜日午後2時～3時30分	旗川地区公民館		大高久江さん	なし	無料



【施設情報】図書館・市立博物館・美術館からのお知らせ

図書館の催し

佐野図書館 ☎(22) 1 8 3 3
 田沼図書館 ☎(61) 1 1 3 6
 葛生図書館 ☎(86) 3 4 1 6
 ※各館休館日を除く

【こどもの読書週間3館共通イベント】
 ▼期間 4月23日(土)～5月15日(日)

●おみくじ読書 おみくじを引いて本を借りよう。

●みんなの好きな本なあに？
 葉っぱの形のカードにおすすめの一言を書こう！

【小さな子のおはなし会】

曜日・時間が変わります。

(佐野館) 毎週木曜日午前10時30分～10時50分、(葛生館) 第3金曜日午前11時～11時30分

【田沼館の催し】

●こどもの日のおはなし会
 絵本やパネルシアター、工作などを行います。

▼日時 4月30日(土)午後2時～3時

●みて、さわって、しかけえほん！
 ▼期間 4月23日(土)～5月15日(日)

【葛生館の催し】

●ブックリサイクル

▼期間 5月3日(祝・火)～5日(祝・木)

「田村耕一 古陶への憧れ」

■人間国宝田村耕一陶芸館 ☎(22)0311 (まちなか活性化ビル「佐野未来館」1階)

どのような古陶(古典的な焼物)を踏まえて制作したかという視点から、田村作品の魅力に迫る展覧会です。

- ▶会期 = 7月10日(日)まで
- ▶開館 = 午前9時～午後5時
- ▶入館料 = 無料
- ▶休館日 = 会期中は休まず開館します



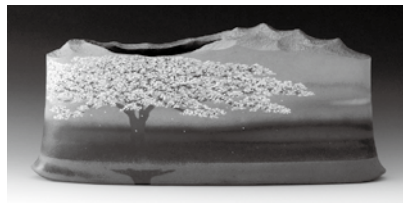
刷毛目葡萄文鉢

収蔵企画展「絵画と工芸、季節のうたを添えて」

■吉澤記念美術館 ☎(86)2008

- ▶会期 = 4月17日(日)まで
- ▶開館 = 午前9時30分～午後5時
- ▶観覧料 = 一般510円ほか
- ▶休館日 = 毎週月曜日、4月18日(月)～28日(木)

【作品鑑賞会】※要観覧券
 4月10日(日)午前10時～



佐伯守美《象嵌釉彩樹林文扁壺「桜」》
 当館寄託

化石・ほっけん! no.64 ～オオナマケモノ～

■葛生化石館 ☎(86)3332

ナマケモノというと、じっと動かない動物を思い浮かべますが、アメリカ大陸にいたナマケモノの仲間はなんと体長3m!陸上で生活していました。ただいま展示中です。」



オオナマケモノ
 (茨城県自然博物館所蔵・高桑祐司氏撮影)

- ▶開館 = 午前9時～午後5時
- ▶入館料 = 無料
- ▶休館日 = 毎週月曜日

第63回企画展 須永文庫資料展 「金玉均と朴泳孝をめぐる人々」

■郷土博物館 ☎(22)5111

- ▶会期 = 6月12日(日)まで
- ▶開館 = 午前9時～午後5時
- ▶入館料 = 一般210円、高校・大学生100円、小・中学生50円
- ▶休館日 = 毎週月曜日、祝日の翌日(5月6日)
- 学芸員による展示解説 ※いずれも午後2時から
- ▶期日 = 4月10日(日)、5月5日(木)ほか2回
- 記念講演会「須永元をめぐる朝鮮人亡命者～金玉均・朴泳孝を中心として～」
- ▶日時 = 4月24日(日)午後2時～3時30分
- ▶講師 = 朝井佐智子さん(愛知淑徳大学非常勤講師)
- ▶定員 = 先着80人 ▶申込 = 同館へ

「雛人形展」を4月6日まで開催中

■葛生伝承館 ☎(84)3311

衣裳着雛をはじめ、木目込み雛や市松人形などを展示しています。ぜひお越しください。

- ▶会期 = 4月6日(水)まで
 - ▶開館 = 午前9時～午後5時 ▶入館料 = 無料
 - ▶休館日 = 毎週月曜日、4月7日(木)～16日(土)
- ※次回「祝い掛軸展」は、4月17日(日)からです。初正月や初節句のお祝いとして贈られたという、祝い掛軸を展示します。



「川中島の戦い」(部分)

- 【講座】「こどもの日 民話語り」
- ▶日時 = 5月5日(木)午後2時～3時30分
- ▶定員 = 先着40人(無料)
- ▶語り部 = くずう民話の会



教室名など	対象者・対象児など	期日	受付時間など	会場
ママパパ(ファミリー)学級 ※要予約	初めて妊娠された方とその家族 ①妊娠初期の方から ②妊娠中期以降の方から	① 4月18日(月)	午前9時10分～11時45分まで(受付:9時～9時10分)	佐野市保健センター
		② 4月26日(火)		
赤ちゃんふれあいルーム	1歳までのお子さんと保護者	4月18日(月)	午前10時～10時30分	佐野市保健センター
		4月20日(水)		田沼保健センター

児童館情報 (4月分)

子育て教室

乳幼児のいる子育て中の親子が気軽に集い、相互交流や子育ての不安・悩みを相談できる場所です。

▶内容=楽しい親子の遊び(手遊びや歌)、工作など

▶日程=

南児童館：毎週月曜日、

東児童館：毎週木曜日、

西児童館：毎週火曜日(0～1歳向け)・

毎週金曜日(1～3歳向け)、

田沼児童館：毎週月曜日にこにこタイム・

第2第4水曜日ドレミルーム

※各館とも午前10時30分から

▶休館日=毎月第3土曜日と翌日の日曜日、国民の祝日、12月29日～1月3日

■問合せ=南児童館 ☎(23)2525、東児童館 ☎(21)1668、西児童館 ☎(25)2452、田沼児童館 ☎(62)0878

こどもの国情報

こどもフェスティバル in SANO 2016

▶日時=

5月3日(祝)～5日(祝)

午前10時～午後3時

▶会場=

こどもの国屋外広場

▶内容=

ロボコンショー&ハイスクールファッションショー(4日)、わんぱくレク広場(5日)、鉄道模型ショー、ふわふわジャンボエアージョウなど

▶費用=原則無料

▶休館日=毎週月曜日、第2木曜日(祝日の場合はその翌日)

■問合せ=こどもの国 ☎(21)1515

動物戦隊
ジュウオウジャー



©2016 テレビ朝日・東映AG・東映

3日(祝)開催

1回目午前11時～

2回目午後2時～

地域子育て支援センター情報

ぴよぴよルームくずう・たぬま

くずう ☎(85)3456 たぬま ☎(62)7041
(くずう保育園、たぬま保育園内)

▶利用時間=月～金曜日 午前10時～午後4時

※お弁当を持ってくと1日遊べます

★講座のご案内 午前10時30分から

▶日時・会場・内容=

4月19日(火)・たぬま・「こいのぼりを作ろう」

4月26日(火)・くずう・「こいのぼりを作ろう」

※このほか、誕生会も行います



地域子育て支援まちなかプラザ「ゆめぼけっと」

(佐野駅前交流プラザ「ぱるぼーと」2階) ☎(27)0224

▶利用時間=午前9時～午後5時

※飲食自由、一時預かり保育も受け付けています

○講習会「チックタックコンサート」講師:チックタック

の皆さん 4月24日(日)午前10時30分～(要予約)

○親子教室「こいのぼりを作ろう」(要予約)

4月27日(水)午前10時30分～

○誕生会:4月20日(水)午前10時30分～

○看護師相談:4月15日(金)午前9時30分～正午

☆詳しくは市ホームページ、または直接お問い合わせください

次の施設でも、地域子育て支援センターを開設しています。

☆風の子保育園 ☎(24)2235 ☆大栗保育園 ☎(20)5255 ☆認定こども園あかみ幼稚園 ☎(25)3608



各種相談ガイド

4月5日(水)～5月12日(木)

相談名	日時	会場	問い合わせ先
育児相談	4月13日(水) 午前9時～11時	佐野市保健センター	健康増進課 ☎(24)5770
	4月25日(月) 午前9時30分～11時	田沼保健センター	
【予】こころの健康相談	4月11日(月)・26日(火)心理士 各日午後1時30分～	佐野市保健センター	
消費生活相談	月～金曜日午前9時～午後4時 ※多重債務の相談なども受付中	消費生活センター (5階交通生活課内)	消費生活センター ☎(20)3015
市民相談	月～金曜日午前8時30分～午後5時	交通生活課 (5階)	交通生活課 ☎(20)3014
【予】弁護士無料法律相談	4月12日(火) 午後1時30分～3時30分 ※予約受付は4月1日(金) 午前9時～	万葉の里城山記念館	
	4月19日(火) 午後1時30分～3時30分 ※予約受付は4月1日(金) 午前9時～	田沼中央公民館	
合同(困りごと)相談 ※交通事故・消費生活・ 行政相談・宅地建物相談 ※女性相談は家庭児童相 談室で受け付けます	4月8日(金) 午後1時30分～4時 ※交通事故相談は行っていません	総合福祉センター	葛生あくど保健センター
	4月5日(火) 午後1時30分～4時 ※交通事故・宅地建物相談は行っていません	葛生あくど保健センター	
教育相談	月～金曜日午前8時30分～午後5時	教育センター (旧吾妻中学校)	教育センター ☎(20)3048
青少年の悩みごと相談	月～金曜日午前8時30分～午後5時	少年指導センター (3階)	少年指導センター ☎(20)3061
青少年に関する巡回相談	4月21日(木) 午前10時～午後3時	葛生あくど保健センター ☎(86)3411	
児童福祉・女性相談・ 母子父子家庭、寡婦の相談	月～金曜日午前8時30分～午後5時	家庭児童相談室 (2階)	家庭児童相談室 ☎(20)3002
【予】女性の再就職相談会 (託児サービスあり)	4月15日(金) 午前10時～正午	男女共同参画推進センター (パレットプラザさの)	人権・男女共同参画課 ☎(27)2354
【予】女性のためのカウ ンセリング相談	4月7日・21日・5月12日の木曜日 午前10時～11時50分 ※第1木曜日は午後1時10分～2時も実施		
女性相談	4月28日(木) 午前9時30分～午後4時		
困りごと・人権相談	4月21日(木) 午後1時30分～4時 ※受け付けは午後3時まで		
外国人相談	月～金曜日午前8時30分～午後5時 ※通訳が必要な方は事前にご連絡ください	交通生活課 (5階)	交通生活課 ☎(20)3014
隣保館定例相談 (弁護士無料法律相談)	4月26日(火) 午後1時30分～3時30分 ※受け付けは午後1時～2時です	隣保館	隣保館 ☎(22)7513
★そのほか、隣保館では教育・福祉、健康、住宅・年金・納税、就労・人権などの相談をお受けします。日程などは、直接お問い合わせください			
身体や知的に障がいのある 方の相談支援	月～金曜日午前8時30分～午後5時30分	障がい者相談支援セン ターみどり	障がい者相談支援センター みどり ☎(24)5759
精神に障がいのある方の相 談支援	月～金曜日午前9時～午後6時	相談支援事業所さの	相談支援事業所さの ☎(21)6811
精神保健福祉相談(要予約)	月～金曜日午前8時30分～(保健師) 4月15日(金)午後1時30分～(精神科医)	安足健康福祉センター (足利市)	安足健康福祉センター ☎0284(41)5895
難病患者さんの相談・支援 など	午前10時～正午、午後1時～4時	とちぎ難病相談支援セン ター(宇都宮市)	とちぎ難病相談支援センター ☎028(623)6113

注
目

健康
福祉

募
集

催
し
物

お
知
ら
せ

講
座

施
設

相
談

話
題



歴史に幕、吾妻中学校の卒業式・閉校式

3月10日、今年度末をもって閉校となる吾妻中学校で、最後の卒業式と閉校式が行われました。

昭和22年に吾妻村立中学校として開校し、以来69年にわたり、多くの卒業生を送り出してきた同校の最後の卒業生は18人。

卒業式では、18人の卒業生が一人ひとり津布久校長先生から卒業証書を受け取り、代表の青木理恵さんが「最後の卒業生として、吾妻中の誇りを胸に旅立ちます」と話すと、卒業生や保護者がハンカチで顔を覆う姿が見受けられました。

卒業式後の閉校式では、掲揚されていた校旗が外され、津布久校長先生から岩上教育長に返納される「校旗返納」が行われました。

式の最後には69年の輝かしい歴史を締めくくるように、生徒、保護者、参加者全員で校歌が斉唱され、伝統ある同校の幕が閉じられました。

また、12日には学校開放が行われ、卒業生など多くの人が懐かしい学校に訪れていました。今後、この校舎は「教育センター」として活用されます。



「全国学びとまちづくりフォーラム in 佐野」 と「楽習講師フェア」が開催されました



3月5日・6日の両日、佐野市文化会館で「全国学びとまちづくりフォーラムin佐野」と「楽習講師フェア」が、文化会館とその周辺を会場に行われました。

「全国学びとまちづくりフォーラムin佐野」では、「交流を活かして あなたも活躍 学びで広がる地域創世」をテーマにしたフォーラムが行われたほか、生涯学習や市民活動における全国各地の先進事例が報告されました。

また「楽習講師フェア」では、市内で活躍する楽習講師たちが集まり、さまざまな展示や体験コーナーが設けられ、会場にいらした方々が思い思いのブースで楽しんでいました。

市では「楽習講師」として、生涯学習につながるさまざまな講座の講師を登録しており、楽習講師が開く講座をご紹介します。毎月広報紙の「講座」のコーナーでお知らせしていますので、ぜひお気軽にご参加ください。

吉水町の榊神社での神楽 ～各所で維持される伝統文化～

昨年のこと。散歩の途中、近所の榊神社（吉水町）から笛、太鼓の音が聞こえてきました。



ちょうど、神楽が演じられているところでした。

榊神社の神楽保存会の人たちが、4月、10月の第4日曜に演じているとのこと。佐野市の無形文化財に指定を受けている神楽を維持し伝えるには、多くの苦勞もあったと思います。

佐野市の各地域には、文化財の指定を受けたさまざまな民俗芸能、神楽などがありますが、意外に身近なところでも伝統文化の保存維持活動がなされていることに、敬服しました。

榊神社の神楽は今年は4月24日、午前10時から午後3時頃まで行われるそうです。今年も出かけてみようと思っています。
(市民記者 福田満)

市民活動団体などの報告会

3月17日、市役所市民活動スペースで、平成27年度に市が助成した市民活動参画支援事業2団体と、市民活動モデル町会支援事業4町会が、事業報告会を行いました。

平成27年度に対象となったのは下記の事業です。



(市民活動参画支援事業)

リングリンク：婚活支援活動事業

緑化クラブばなばな：緑化ボランティア事業

(市民活動参画支援事業)

村上町会：東・西弁天池整備事業

大橋町(市街部)町会：

通学路の防犯安全パトロール事業

船越北町会：イベントを通じた交流会事業、

鳥獣被害対策のための山草刈等の実施事業

米山町会：花いっぱい活動・

親睦会を通じた住民交流活動事業

この日は、各団体が行った市民活動事業が報告され、事業についての質疑が行われました。

※平成28年度の助成については、本広報紙17ページをご覧ください。

火の用心の呼びかけ

3月の火災予防週間の際には、市内保育園の幼年消防団の子どもたちが、スーパーなどの店先で「火の用心をお願いします！」と買い物客の皆さんに呼びかけをしてくれました。

5月頃までにかけて、火災が発生しやすい時期が続きます。最近は、特に「たき火」が原因による火災が増えています。くれぐれもお気をつけください。



↓ 吉水保育園

↑ くずう保育園



株式会社ゼンリンと協定

2月、佐野市は株式会社ゼンリンと「佐野市くらしのガイドブック」協働発行に関する協定を締結しました。

この協定は、市とゼンリンが協働事業により「くらしのガイドブック」を作成するものであり、市はその内容等の提供を、そしてゼンリンが広告を募集したうえで、印刷物を作成し、市内全世帯に配布するものです。

配布時期は7月を予定しており、配布後は転入された世帯へ窓口で配布します。

■ 問合せ＝秘書課広報広聴推進室

☎(20)3037





人口と世帯数（3月1日現在）		人口の動き（2月分）	
●人口 120,879人(-158)	●世帯50,025戸(-49)	●出生 72人	●死亡152人
男 59,609人(-69)	()は前月比	●転入231人	●転出309人
女 61,270人(-89)		※住民基本台帳より (外国人住民を含む)	



鈴木 直人・紗貴さん(堀米町)



飯島 貴志・浩代さん(並木町)



片岡 直己・幸子さん(茂呂山町)



新井 隆宏・スラさん(石塚町)

愛されて5周年！さのまるお誕生日イベントを開催

2月21日(日)、市役所周辺でさのまるお誕生日イベント「ご当地グルキャラ天国」を開催しました。

会場には約8,500人が訪れ、キャラクター議会での「さのまるの日」制定、ご当地キャラクターによるゲーム対決、ご当地グルメ、佐野ブランド大使・ダイヤモンド☆ユカイさんの就任5周年記念ライブなどを楽しみました。



■問合せ＝都市ブランド推進室 ☎(27)3012

さのまるSNSをご覧ください

さのまるに関する情報を各種SNSでお知らせしています。さのまるの「今」をツイッター、活動状況をフェイスブック、印象的な写真をインスタグラム、こぼれ話をブログで発信中。皆さんからのフォロー、いいね！、シェアをお待ちしています。

★アクセス方法 パソコン、携帯電話などから検索サイトで検索するか、QRコードを読み取る。

