

さの 広報 2021 1月

KOUHOU SANO
No.300

■特集

P2 新春対談 市長×市民記者

■今月の注目情報

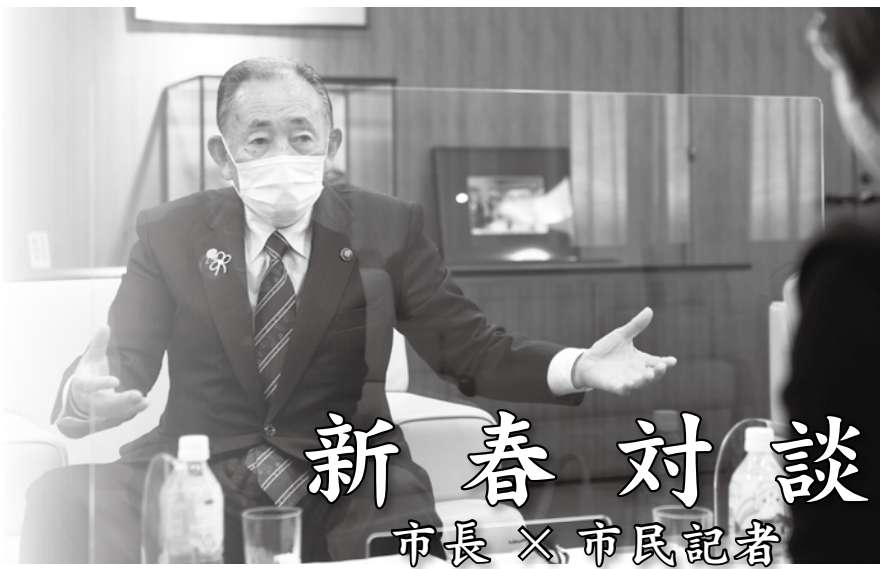
P6 新型コロナウイルス感染症の拡大防止のために
プラス10分から、始めてみませんか

P7 マイナンバーカードが保険証として
利用できるようになります

P8 生活情報 Information

P19 各種相談ガイド





市民記者の葛貫さん、飯田さんが、岡部市長に市政運営について聞きました。

(葛貫・飯田) 明けましておめでとうございます。本日はいろいろなお話を聞きしたいと思しますので、よろしくお願ひします。

(市長) よろしくお願ひします。

(葛貫) さて市長、昨年を振り返ると、どのような年でしたか。また、本年の佐野市について、どのようにしていきたいとお考えですか。

(市長) 昨年は、令和元年東日本台風被害からの復興元年として、市民の皆さまの安全・安心を守る施策を最優先としながら、市政発展に向けてしっかりと前進していきたいと考えておりましたが、昨年からの新型コロナウイルス感染症の流行により、これまで当たり前だと思われてきた常識が激変し、市政運営全般において難しい舵取りに直面することとなりました。

新型コロナウイルスの感染拡大は、これまでの社会基盤や生活様式を大きく変え、外出自粛や経済活動の休止・縮小、学校の臨時休業など、社会経済活動に深刻な影響を及ぼすとともに、市政にも大きな影響を及ぼしたところですが、市独自の抗原検査を実施するとともに、できる限りの情報公開を行うなど、おおむね適切な対応を図れたものと考えております。

こうした中、本年につきましても、誰もが夢や希望を持って安心して暮らせる佐野市の明るい未来の道筋を描くとともに、新しい生活様式を踏まえ、個々の施策を戦略的に、総力を挙げて展開していく必要性を強く感じているところです。

感染症の対応を柔軟かつ迅速に実施するとともに、コロナ禍で東京一極集中から地方に目が向けられているこの機会を好機と捉えながら、最終年度となる第2次総合計画前期基本計画や第2期まち・ひと・しごと創生総合戦略を着実に進めるとともに、未来技術を活用した新たな生活様式の確立、民間活力の導入による行政本体のスリム化、コンパクト・プラス・ネットワークによる集約型のまちづくり、市有施設の適正配置などを推進してまいります。

国難とも言われるこの局面に挑戦し、住みたいと本気で思っていただけのような、住んでいる皆さんが誇りに思っていただけのような佐野市を作りたいと考えております。

新型コロナウイルス感染症の支援策について

(飯田) プレミアム付商品券、インフルエンザ予防接種の一部費用助成、赤ちゃん応援給付金など数々の支援が行われていますが、今後不透明な状況が続く中、市としてどのような支援策を考えられていますか。

(市長) 本市では佐野市医師会のご協力により、地域外来・検査センターを2カ所開設しており、医師からの紹介により地域でPCR検査を実施できる体制を整えました。また今後、新型コ

ロナウイルスワクチンが実用化された際には、市民の皆さまに速やかに予防接種を実施できるよう準備を進めてまいります。

また、感染拡大の防止、雇用の維持と事業の継続、経済活動の回復、強靱な経済構造の構築のための事業を迅速かつ柔軟に実施するため、市議会でも補正予算を承認していただき、さまざまな事業に市をあげて全力で取り組んでまいりました。今後とも感染状況や経済状況の変化などについて、国や県、近隣市町などの動きを常に把握・分析し、市民の皆さまが安心して生活できるように、実施すべき対策や実施方法を迅速に決定し、時機を逃さず実行してまいります。



市民記者
葛貫郁子さん
(御神楽町)



さのブランド商品の推奨PRについて

(葛貫) 今後どのような手法をつかい、さのブランドを市外や県外へ推奨していく予定でしょうか。

(市長) さのブランド認証品につきましては、新聞社などの報道機関へ情報提供して広く紹介していただいたり、市のホームページや広報さのに掲載したりして、周知を図っております。

また、パンフレットを作成して観光協会や市内の商業施設、イベントなどでの配布、さのブランドのロゴマークを商品パッケージで使用するなど、他の商品との差別化を図ったPRを行っております。

さらに、市内外でイベントなどを開催し、さのブランドをPR販売したり、



市民記者
飯田瞬さん
(植野町)

SNSを活用して商品や事業者を紹介したりするなど、広く情報発信してまいります。

魅力発信について

(飯田) 栃木県は昨年、魅力度ランキングで最下位と残念な結果になってしまいました。そのような中で市としては、どのように魅力をアピール・発信していきますか。

(市長) ご指摘のとおり昨年の調査では、栃木県が最下位となり、大変残念に感じております。一方、本市につきましても、魅力度ランキングはここ5年間では最高の順位となりました。これは、さのまるを活用し、東京圏を中心に継続的にPR活動を行い、企業・団体と連携した企画などを実施し、民間の方々にも主体的に本市のPRを行っていただき、広く情報発信ができた結果だと捉えております。

今後栃木県や近隣市町と連携し、それぞれの持つ情報発信媒体やイベントなどを有効活用し、より効果的に本市および栃木県の魅力をPRしていきたいと考えております。

耕作放棄地や空き家、 廃校の利活用について

(葛貫) 近年、市内でも耕作放棄地や空き家が増えているように感じます。

(市長) 耕作放棄地の発生は、農業従事者の高齢化や労働力不足、鳥獣被害による耕作意欲の低下などが背景にあると考えております。本市といたしましては、農地中間管理事業などによる農地の集積、集約化の促進や基盤整備の推進、農業用機械や施設の導入などに対する支援、多面的機能支払制度などによる共同活動の支援、鳥獣害対策による農作物の被害軽減などの効果的な実施により、耕作放棄地の解消を図っていると認識しております。

また、空き家につきましては、栃木県宅地建物取引業協会と連携して「佐野市空き家バンク」を開設し、空き家を売りたい・貸したい方と、買いたい・借りたい方との結び付けをしております。この制度を市内外の皆さんにPRし、空き家の有効利用と移住・定住の促進を図ってまいります。

(葛貫) あそ野学園設立に伴って廃校となった小学校の利用については、どうお考えでしょうか。

(市長) あそ野学園義務教育学校のほか、令和5年度には葛生義務教育学校の開校が予定されております。これを受け、学校跡地の個別活用方針を策定し、閉校となる各学校の跡地活用の方向性を「公共施設としての活用」「小さな拠点づくりとしての活用」「民間等施設としての活用」の大きく

3つに区分したところです。市・地域・民間事業者における連携体制の構築を念頭に置きながら、跡地活用の実現を図っていききたいと考えております。

移住・定住の促進について

(飯田) 佐野らーめん予備校や東京圏通学者・通勤者定住促進奨励金などの取り組みを行っていますが、今後の移住・定住促進についての施策はありますか。

(市長) 佐野らーめん予備校では、今後も2期生・3期生と移住して佐野らーめん店を開業したい方を年に数回募集し、本市への移住を促進してまいります。

また、今年度中に移住体験住宅を整備いたしますので、そこに一定期間宿泊し、生活環境や利便性の高い本市での暮らしを体験していただき、移住・定住につなげてまいります。

(葛貫・飯田) 今日はいろいろな話題をお話いただき、市長さんが先頭に立って、さまざまな取り組みを進められていることが分かりました。ありがとうございました。

(市長) ありがとうございます。引き続き、市民の皆さまの明るい未来のため、より一層の市政運営に努めてまいります。

紙面の都合上、対談の一部を抜粋して掲載しています。対談の全文については、市ホームページにて掲載しておりますので、ご覧ください。



吉澤 慎太郎さん
(葛生東)



○プロフィール
第14代佐野商工会議所会頭
吉澤石灰工業株式会社代表取締役会長

キラリ★ 話題の「ひと」

地域とつとめ 会員とつとめ

令

和元年10月、佐野市は台風第19号により大災害に見舞われました。吉澤さんが第14代商工会議所の会頭に就任されたのは、その約2週間後でした。

台風の影響も癒えないときに、今度は新型コロナウイルス感染症が世界中を席卷し、あらゆる行事が中止となり、行政や会社が機能できなくなり市民生活はまひ状態に陥りました。

かつてない状況の中で、会頭としてどのように商工会議所を運営していこうとされているのか、お話を伺いました。

「世が平穏で経済活動が順調なときよりも、今のように会員の事業所が大変な局面を迎えるときこそ、会議所は存在意義があります」と吉澤さん。また「この局面に際し、事業継続支援や補助金の申請など、事業所に寄り添いながら職員は一丸となって対応しています」と頼もしい。

佐野商工会議所は、2161の事業所が加入しているそうです。

その数の多さに驚かされますが、吉澤さんは「これは佐野市の事業所の半分にも満たない。会議所が頼りになることをもつと知ってもらい、会員加入率50%が今後の目標」とのことです。

「地域にとって必要な存在となる会議所の運営が、私の役目」という吉澤さんに、魅力ある会議所づくりをおして、佐野を元気に勢いある街にすることに繋がっていただきたいと思えます。

ご夫婦共通の趣味だという陶芸はもう20年になり「作陶は心の癒し」だという。思いどおりにできたとときの満足感が、次の作陶のエネルギーになっていくそうです。コロナで延期となっていた仲間と開催する陶芸展が、昨年10月、地元で2度目の開催をすることができ、励みになっていると、にこやかに話してくださいました。

(市民記者 永倉文子)



市長からの メッセージ

新たな気持ちで新年を迎えられたことと思います。昨年を振り返ると「あたりまえ」の生活がいかに幸せで大切であるかを改めて感じた一年でありました。市民の皆さんには、一昨年の台風の災害から今日の新型コロナウイルス感染症の感染防止に至るさまざまな制約や制限に対し、ご理解ご協力いただいておりますこと深く感謝申し上げます。

今年、コロナ禍での新しい働き方や暮らし方といった「新たな日常」への対応をしながら、誰もが夢や希望をもって安心して暮らせる佐野市に向け、明るい未来への道筋を描き、本市のまちづくりの推進テーマである「定住促進」に向けた個々の取り組みを戦略的に推進することが必要です。

今回の新型コロナウイルスの流行により、東京一極集中から地方が目ざされています。この機会を好機と捉え、未来技術を活用した新たな生活様式の確立を進め、本市が持つ高速度交通の利便性や環境の良さといった魅力を積極的にアピールしながら、定住促進につなげていけるよう地方創生に「挑戦」したいと考えています。

毎年、新成人の皆さんに私からの「エール」を贈っていますが、今年成人式を迎える1200人の皆さんに「新たな挑戦」という言葉を贈ります。私たちは、台風災害からの復興や感染症の収束に向け、これまでになく困難に直面し、社会の変革に取り組んでいます。新成人の皆さんには、今後社会において経験する新たな困難や大きな変化に立ち向かい果敢に「挑戦」し、自分の道を切り開いてもらいたいと思います。これから寒さも本番となります。今一度、新型コロナウイルス感染症の感染予防を徹底し、今年が平穏な年になりますことを願います。

(12月10日 記)

岡部正英

今回の表紙 「市役所から望む日の出」 令和2年12月4日撮影

温かい朱色の光が市内を照らしながら、ゆっくりと昇りました。市民の皆さまにとって、明るい年となるよう願っております。





素敵な1日

11 月7日(土)、意外な場所でガーデンウェディングが行われました。その場所は牧親水公園でした。8月に入籍した新郎新婦のために、数人の友人がサプライズを考えたそうです。アウトドア好きな仲間のため、新郎新婦にはBBQとだけ伝えて、当日公園に来るまでは結婚式のことは秘密にしていたそうです。数人のサプライズメンバーは、今回の結婚式を夏から計画していました。新郎新婦に秘密にして準備していくのは大変だったそうです。

当日は朝の8時ごろから準備を始めました。チャペルの入り口、ヴァージンロード、祭壇などを手作りし、準備が終わったところで新郎新婦にBBQをしようと連絡。何も知らない新郎新婦が到着して、式が始まったのは午後2時ごろだったということでした。

結婚式では、司会者の進行のもと、新郎新婦の入場、指輪の交換、誓いのキス、婚姻届にサインなど、本格的な式が行われたそうです。

この様子を教えてくださったのは、牧親水公園の近所に住む、縫田さんやその友人。公園で何かが始まったので、気になって話を聞いてみると手作り結婚式をするということで、実際に式が始まるまで何度も様子を見に行き、式にも写真撮影で参加したそうです。

式が終わってからまた散歩をしてみると、公園はゴミ1つも落とすことなくきれいに後片付けがされていたということでした。

だれもが心温まる素敵な時間を過ごしたことでしょ。

(市民記者 尾島民江)



左野弁でい

ちっくり(少しの意)に類音語ホックラを添えると、チックラホックラとなり同じ動作をくり返す意の方言となる

ヤットコスットコという方言があります。困難な仕事などをどうにか時間をかけて成しとげたときなどにいいます。ヤットコスットコは、共通語の「やっこ」に、これと似た音(類音語)のストコを添えたもので、成しとげるまでの容易ならぬさまを強めていふことばです。

「台風で流れ込んだ土砂のあと片づけが、ヤットコスットコ終わったところだよ」

前後をよく考えずにものをいうさまを「むやみ(に)」「やたら(に)」といいます。この「やたら」の後に、類音語のヘタラを添えるとヤタラヘタラとなって、はなはだしく節度の欠けていることをいいます。ただ、ヤタラヘタラをそのまま使用することはほとんどなく、普通はその省略語ヤタヘタを使用します。

「あの人たちは好きでヤッテンだから、そばで余計なことをヤタヘタいうンジャーよ」

わずかな程度を表す語に「ちっくり」があります。このちっくりに類音語ホックラを添えると、チックラホックラとなり同じ動作をくり返す意味の方言になります。

「あれほどあった栗が、チックラホックラ食べてるうちにすっかりなくなっチャッタよ」

同じ動作の繰り返しを、トッケシタツケシといいます。いったん自分の手から離れたものを取り戻すことを「取り返し」といいますが、その変化形がトッケシです。このトッケシに類音語タツケシを添えてトッケシタツケシといいます。

「下着売り場で、女性が色や形の変ったものを手にしては、トッケシタツケシ見えますねえ」

(市民記者 森下喜一)



新型コロナウイルス感染症の拡大防止のために

！ 高齢者を守るために

集団生活の中で、新型コロナウイルス感染症の拡大の恐れがあるときは、次のような対策を行っています。

居住系高齢者施設などで働いている方へ、新型コロナウイルス感染症の検査の実施

▶ 介護保険課 ☎(20)3022、FAX(21)3254

介護保険施設などに新たに入所される方へ、新型コロナウイルス感染症の検査費用の助成

▶ いきいき高齢課 ☎(20)3021、FAX(21)3254

！ 子どもを守るために

集団生活の中で、新型コロナウイルス感染症の確認がされた場合など、感染症の拡大の恐れがあるときは、次のような対策を行います。

園児・職員へ、新型コロナウイルス感染症の検査の実施と当該保育施設の消毒を実施

▶ 保育課 ☎(20)3038、FAX(24)2708

市立小・中・義務教育学校の児童・生徒・教職員へ、新型コロナウイルス感染症の検査の実施と当該校舎の消毒を実施

▶ 学校教育課 ☎(20)3107、FAX(20)3032

プラス10分から、始めてみませんか？

■ 問合せ＝健康増進課 ☎(24)5770、FAX(20)3032

1日にどれくらい運動していますか？ さの健康21プランでは、日常生活の中に運動習慣を取り入れることを目標としています。日常生活でのちょっとした身体活動も、健康づくりのためには効果的です。毎日少しでもからだを動かすことで、心肺機能や血管を強くしたり、内臓脂肪が燃焼されたりするなど、さまざまな効果があります。

日常生活の中でできるプラス10分

簡単なプラス10分は歩くこと ● プラス10分 ● 家事などの生活活動
10分は歩くこと ● 筋トレやストレッチ ● 動でプラス10分



＼体重70kgの高血圧の男性の場合／

早歩き10分を
毎日続けると…

2、3カ月で血圧を
1.5mmHg減！

1年で脂肪組織を
1.9kg減！

厚生労働省「スマートライフプロジェクト」を基に作成

●健康増進課では、健康運動指導士による、自宅でもできるストレッチ、正しい姿勢やウォーキングの方法が学べる「はじめの一步！運動教室」を実施しています。

| | | |
|------------------|----------------|--------------------|
| 佐野市保健センター(定員15人) | 田沼保健センター(定員7人) | 葛生あくど保健センター(定員10人) |
| 1月15日(金)・2月8日(月) | 1月19日(火) | 2月3日(水) |

※内容は全て同じです

▶ 時間＝午前9時30分から11時まで

▶ 対象＝医師から運動制限の指示がない40歳から74歳までの方

■ 申込＝電話またはファクスにて健康増進課へ



マイナンバーカードが保険証として 利用できるようになります

令和3年3月（予定）からマイナンバーカードが保険証として利用できるようになります。全ての医療機関や薬局で一斉に利用できるものではなく、必要な機器が導入される場合に限られます。国においては、令和5年3月末にはおおむね全ての医療機関などでの導入を目指すこととしています。

なお、これまでの健康保険証でも従来どおり医療機関や薬局を利用することができます。



▼マイナンバーカードを保険証として利用するための手続きについて

マイナンバーカードを健康保険証として利用するためには事前に登録が必要となります。健康保険証利用の事前登録は、パソコンやスマートフォンから「マイナポータル」にてご登録をする必要があります。



マイナポイントの予約・申し込みの手続きの際にも、健康保険証利用の登録を併せて行うことができます（令和3年3月末日まで）。



▼保険者が変わった場合の手続きについて

マイナンバーカードを健康保険証として利用することで、就職や転職、転居をしても健康保険証の切り替えを待たずに医療機関や薬局で受診できます。ただし、健康保険への加入脱退の届け出の手続きは従来どおり必要です。

- 問合せ＝国民健康保険について 医療保険課国保係 ☎(20)3024
後期高齢者医療について いきいき高齢課長寿医療係 ☎(20)3021
マイナンバーについて マイナンバー総合フリーダイヤル ☎0120(95)0178

マイナンバーカードの2次元バーコード付き申請書が発送されます

マイナンバーカードのオンライン交付申請を進めるため、2次元バーコード付きマイナンバーカード交付申請書が再送付されます。この機会に、ぜひ申請をお願いします。

▶送付対象＝マイナンバーカード未取得者のうち、交付申請を行っていない方。ただし、次の①～④に掲げる方は対象外となります。

- ① 75歳以上の方（被保険者証の更新時などに申請書を送付）
- ② 乳児、国外転入者（令和2年度中に申請書を送付された方）
- ③ 在留期間の定めのある外国人住民など、別途申請勧奨を行う方
- ④ DV被害などの居所設定者

▶送付方法＝1月～3月の間に普通郵便（転送不要）にて個人単位で送付。

※通知時期を分散化するため、複数回に分けて発送します

申請書発送が始まると申請者が増加し、交付窓口が混雑します。申請書をお持ちの方は、お早めに申請してください。

マイナンバーについてのお問い合わせは、マイナンバー総合フリーダイヤルまでお願いします。



健康福祉

健康増進課からのお知らせ

健康増進課 ☎(24) 5770

●健康サポーターステーション
保健師、管理栄養士、歯科衛生士などの専門の職員が健康のお悩みに対応します。

※予約制

▼時間 午前9時30分～正午

▼内容 健診結果説明、特定保健指導、健康相談、栄養相談、歯科相談

| 佐野市保健センター | 田沼保健センター | 葛生あくど保健センター |
|-----------|----------|-------------|
| 1月14日(木) | | 1月25日(月)※ |
| 2月5日(金) | 2月8日(月)※ | |
| 3月2日(火)※ | | 3月17日(水) |

※の日時は、佐野歯科医師会の先生が無料歯科相談を実施します

申電話にて健康増進課

●健康づくり教室参加者募集

血圧や脂質の値が高めな方やご家族、生活習慣病予防について知りたい方、元気な生活を送るために自分に合った食習慣を学びませんか？

▼日時・会場

（無理なく始める適塩生活）2月3日(水)・田沼中央公民館

（脂肪を抑えて健康生活）2月4日(木)・佐野市保健センター

各午前9時30分～10時30分

▼定員 各15人

申電話にて健康増進課

●風しんの抗体検査を受けましょう

風しんに関する追加的対策として、成人男性を対象とした抗体検査・予防接種を行っています。対象の方には、昨年5月にクーポン券を郵送しています（有効期限切れのものでもそのまま使用可）。

まだお済みでない方は、この機会にぜひ抗体検査・予防接種をお受けください。

※原則として、予防接種の前に抗体検査が必要です。クーポン券を紛失した場合など、詳しくは健康増進課までお問い合わせください

▼対象者 昭和37年4月2日

～昭和54年4月1日生の男性

▼費用 無料

●体組成計測定実施中

体重や体脂肪量、筋肉量などを無料で計測します。

▼日時 毎週木曜日の午前10時～正午

▼会場 健康増進課（3階）

●今年度の健診が終了します

年に1度、ご自身の健康状態を確認するためにも、早めに受診しましょう。

詳しくは、5月にお配りした健診スタートブックをご確認ください。

▼実施期間

（特定健康診査）1月31日(日)まで

（がん検診）2月28日(日)まで

●あなたが悩みを抱えていたら、相談してみませんか

厚生労働省では、電話やSNSなどの方法で気軽に相談することができます。詳しくは、厚生労働省の特設サイト（まもろうよ こころ）をご覧ください。



もしも急病になったら

保険証やお薬手帳を必ずお持ちください。

●休日・夜間緊急診療所

☎(24) 3337

▼診療科目 内科、小児科

外科(外科は日曜・祝休日の午前9時～午後4時30分のみ)

▼診療時間

(日曜・祝休日)午前9時～午後4時30分および午後7時30分～10時30分

※正午～午後1時30分は除く(月曜～土曜)午後7時30分～10時30分

●休日歯科診療所

☎(24) 7575

▼診療時間 午前9時～正午(日曜・祝休日のみ)

上手な医療のかかり方について

過度な受診控えは健康上のリスクを高めてしまう可能性があります。コロナ禍でも持病の治療や予防接種・健診などの健康管理は重要です。医療機関では感染防止対策が行われています。具合が悪いなど健康に不安があるときは、まずはかかりつけ医に相談しましょう。

問 医療保険課 ☎(20) 3024

募集

野鳥の観察会

▼日時 1月23日(土)午前9時30分～11時30分

▼会場 羽田公園周辺

▼定員 先着20人※小学生以下は保護者同伴

▼費用 無料

申 1月15日(金)までに環境政策課 ☎(20) 3013



●新型コロナウイルスに関する相談窓口

受診・相談センター（コールセンター） ☎ 0570(052)092
(24時間、土曜・日曜日・祝日を含む)



ブックスタート研修会

市では、絵本をとおして「心ふれあう時間を持つきっかけ」を作るため、赤ちゃんと保護者に「絵本」と「赤ちゃん」と絵本を楽しむ体験」をプレゼントするブックスタート事業を実施しています。

ブックスタートに関する研修会を開催しますので、赤ちゃんや絵本に興味のある方はぜひご参加ください。

▼日時 2月2日(火)午後1時30分～4時30分

▼会場 市役所6階601会議室
▼講師 永島典子さん(絵本セラピスト協会)

申 1月22日(金)までに、電話にて健康増進課 ☎(24)5770

非常勤職員の募集

市立小中学校、義務教育学校、各公民館に、4月1日から令和4年3月31日まで勤務できる方を募集します。

①市立小中学校用務員
▼勤務内容 校内の清掃、除草作業、小修繕など

▼勤務時間 午前7時30分～午後2時30分(月曜～金曜日)
※学校により勤務時間が変わる場合あり

募集人数 若干名

▼給料 時給895円

②市立小中学校図書館事務員
▼対象 図書館司書、司書教諭のいずれかの資格を有する方 ※資格がない方も申込可

▼勤務内容 学校図書館における図書の管理、貸し出し業務など ※2校兼務の場合あり

▼勤務時間 午前9時～午後3時(月曜～金曜日) ※学校により勤務時間が変わる場合あり

▼報酬 時給897円

③スクール・サポート・スタッフ
▼勤務内容 授業の準備補助業務など

▼勤務時間 午前8時10分～午後3時10分(月曜～金曜日)

※学校により勤務時間が変わる場合あり

▼募集人数 若干名

▼報酬 時給897円

④公民館事務員
▼勤務内容 受付事務、施設管理、講座の企画など

▼勤務場所 植野・界・犬伏・城北・旗川・吾妻・赤見・葛生・常盤・氷室地区公民館または田沼中央公民館のいずれか

▼勤務時間 午前8時30分～午後5時(月曜～金曜日)

※必要に応じて、土日・祝日の出勤、時間外勤務あり

▼募集人数 11人

▼報酬 日給6732円

申 1月20日(水)までに写真を貼付した非常勤職員登録票を持参の上、直接各担当課

① 学校管理課 ☎(20)3051
② 生涯学習課 ☎(20)3109

※募集要項および非常勤職員登録票は、各課で配布するほか、市ホームページからダウンロード可

※詳細については、市ホームページをご覧ください

▼お問い合わせください

さわやか指導員など募集

4月から小中学校で勤務できる、子どもたちの相談相手や学習、保健活動などを支援する「さわやか指導員」と、特別支援学級で子どもたちの自立への支援をする「特別支援学級支援員」を募集します。

▼資格

(さわやか教育指導員) 教諭免許状(小・中・高校)のいずれか

(さわやか健康指導員) 養護教諭免許状または看護師免許証

(特別支援学級支援員) 保育士資格、看護師免許証、教諭免許状のいずれか

※いずれの資格も3月31日取得見込み可

▼面接日 2月6日(土) ※詳細は受付終了後、郵送で通知

申 1月4日(月)～15日(金)の間に、志望職種を明記の上、履歴書および免許状などの写し(取得見込み証明書)を添えて、直接または郵送にて学校教育課指導係 ☎(20)3107

(公)三好園奨学生の募集

▼対象 高校卒業生、卒業見込者で学校長の推薦する方

▼奨学生の種類 大学生

▼出願資格 ①栃木県内の高等学校を卒業または卒業見込みの者で、4月に4年制以上の大学に進学を希望する者

②学習活動、その他の品行が正しく健康で将来社会に貢献しうる有用な人材であること

③出身高校または在学学校における全学年を通じた学習成績評定平均値が、5を満点としたときに4.0以上である者

※①における大学とは、学校教育法に定められた日本の大学

▼貸与期間 原則在学4カ年

▼決定および通知 奨学生選考委員会にて選考し、5月の理事会にて決定後、本人宛に通知

▼返還方法 原則として同園の「返還指針」に基づき返還。 ※返還の免除もあり

申 3月末日までに履歴書、推薦書(様式指定)、成績証明書、小論文(テーマ「私にとっての社会貢献とは」で約800字)を添えて、直接(公)三好園事務局 ☎(62)5497

歴史資料はありませんか?

ご家庭に、古い歴史資料(田中正造・須永元関係資料・古文書など)はありませんか。資料情報をぜひ博物館へお寄せください。

貴重な歴史資料を大切に保存し、後世へ伝えましょう。

問 郷土博物館 ☎(22)5111

外国人のための新型コロナウイルス相談ホットライン

(Coronavirus Hotline for Tochigi Foreign Residents)

☎ 028(678)8282 (24 hours)



**オリンピック聖火リレー
ボランティアの募集**

▼日時 3月28日(日) (予定)
▼内容 聖火リレールートに沿道における雑踏整理など
▼応募要件 令和3年3月1日現在20歳以上の方で、雑踏整理など聖火リレーの円滑な実施にご協力いただける方
▼募集人数 先着30人
▼1月4日(月)から22日(金)までに、申込書に必要事項を記入の上、郵送にて政策調整課(20)3000 ※申込書は同課にて配布するほか、市ホームページからダウンロード可
<https://www.city.sano.lg.jp/soshiki/ichiran/sougou/seisakuchoseika/oshirase/16360.html>

スポーツ推進委員募集

スポーツに関する深い関心と理解を持ち、市のスポーツ振興のために熱意を持って協力できる方を募集します。
▼任期 令和3年4月1日から令和5年3月31日まで
▼募集人数 若干名
▼1月4日(月)から2月5日(金)午後5時までに、申込書に必

要事項を記入の上、郵送(当日消印有効)または直接スポーツ立市推進課(20)3049
※申込書は同課にて配布するほか、市ホームページからダウンロード可。詳細は市ホームページをご覧ください

スタインウェイ&文化会館大ホール大開放!

スタインウェイフリーステージ、私とあなただけのピアノリサイタル。文化会館大ホールを舞台に、ピアノの名器スタインウェイのフラッグシップモデルD-274を弾いてみませんか?
▼日時 2月19日(金)~21日(日) 各午前10時~午後4時30分
▼会場 文化会館大ホール
▼対象 市内に在住、通勤または通学する方
▼定員 先着24組
▼費用 1回500円(30分) ※1人2回まで
▼観覧 出演関係者のみ入場可(無料) ※50人まで
▼1月9日(土)午前10時から申込書持参の上、直接文化会館(24)7211

秋の叙勲・褒章・危険業務従事者叙勲の受章者をご紹介します(敬称略)

旭日小綾章 (産業振興)
矢島 堅司 (犬伏新町)



平成28年~令和元年に佐野商工会議所の会頭を務め、現在、最高顧問。
元栃木県印刷工業組合理事
長。やじま印刷会長。

旭日双光章 (地方自治)
亀田 清 (戸室町)



田沼町議、佐野市議を経て、平成23年から県議2期。県監査委員などを歴任。

瑞宝双光章 (地方自治)
野城 良弘 (石塚町)



佐野市体育協会会長などを歴任。平成19年から2期連続で同市副市長。

瑞宝単光章 (消防)
染野 常次 (大町)



昭和50年に佐野市消防団に入り、分団長や副団長を歴任。平成21年に消防長庁官表彰。

瑞宝単光章 (統計調査)
田尻 智子 (亀井町)



昭和60年から国勢、工業などの統計調査員を務める。平成27年総務大臣、平成28年経済産業大臣表彰。

黄綾褒章 (業務精励)
芝口 久雄 (堀米町)



昭和63年司法書士登録。ワンストップサービスを提供する拠点として合同事務所を設立し今に至る。元栃木県司法書士会会長。

危険業務従事者叙勲
瑞宝双光章 (消防)
保足 勝 (赤見町)



昭和44年に東京消防庁に入り、佐野地区広域消防組合消防司令長で退職。

叙勲・褒章の受章、
おめでとうございます。

●聴覚障がいなどのある方のための新型コロナウイルスに関する相談窓口

【平日】FAX 028(623)3052 (午前8時30分~午後8時)
【夜間・休日】FAX 028(623)2527



お知らせ

広報さの12月号の訂正について

広報さの12月号の16ページ「危機管理型水位計および簡易型河川監視カメラの追加設置」について、内容の一部に誤りがございました。お詫びして訂正いたします。

【正】大綱橋 【誤】大綱橋
問都市ブランド推進課

☎(20) 3037

両毛圏域障がい者 合同就職面接会

▼日時 2月9日(火)

(足利市) 午前10時30分～午後0時45分 (佐野市) 午後2時30分～4時45分

▼会場 安足健康福祉センター12階大会議室 (足利市真砂町1-1)

▼対象 佐野市・足利市での就職を希望する方

※予約制。当日はマスク着用の上、検温を行い37℃を超える方には後日改めて面接を行っていただきます

☎(22) 6260、FAX(21) 1256
申ハローワーク佐野

パブリック・コメント（意見公募）を実施します

次の5件について、皆さんの意見を募集します。

▶募集期間＝1月4日(月)～2月5日(金)(必着)

▶閲覧時間＝午前8時30分～午後5時15分(土曜・日曜日、祝日は除く)

※市ホームページでは、期間中常時閲覧できます

▶閲覧場所＝各担当課、市政情報コーナー(市役所2階)、田沼・葛生行政センター

▶提出方法＝閲覧場所に備え付けの意見記入用紙に必要事項を記入の上、各提出先へ直接、郵送、ファクスまたは電子メールでご提出ください。

※意見記入用紙は、市ホームページからもダウンロードできます

●佐野市地域防災計画(案)

▶意見提出＝〒327-8501(住所不要)危機管理課

FAX(22)9104 ☐kiki@city.sano.lg.jp

■担当課＝危機管理課 ☎(20)3056

●佐野市水防計画(案)

▶意見提出＝〒327-8501(住所不要)危機管理課

FAX(22)9104 ☐kiki@city.sano.lg.jp

■担当課＝危機管理課 ☎(20)3056

●第6期佐野市障がい者福祉計画・第2期佐野市障がい児福祉計画(案)

▶意見提出＝〒327-8501(住所不要)障がい福祉課

FAX(24)2708 ☐syougaiukushi@city.sano.lg.jp

■担当課＝障がい福祉課 ☎(20)3025

●佐野市高齢者保健福祉計画・第8期介護保険事業計画(案)

▶意見提出＝〒327-8501(住所不要)介護保険課

FAX(21)3254 ☐kaigo@city.sano.lg.jp

■担当課＝介護保険課 ☎(20)3022

●第2次佐野市水道ビジョン(案)

▶意見提出＝〒327-0003 佐野市大橋町1165番地 水道課

FAX(23)2747 ☐suidou@city.sano.lg.jp

■担当課＝水道課 ☎(22)1696

※各計画などについて、電話による意見の受け付けはできません



〜新成人の皆さんへ〜
20歳になったら国民年金

国民年金は、歳を取ったとき、病気や事故で障がいが残ったとき、家族の働き手が亡くなったとき、働いている世代みんなで支えようという考えで作られた仕組みです。

国民年金には老齢・障害・遺族という3種類の基礎年金があり、20歳以上60歳未満の学生・農林漁業者・自営業者・無職の方など（国民年金第1号被保険者）は国民年金に加入し、保険料を納めることで現在と将来の生活保障につながります。

20歳になった方には、日本年金機構から「国民年金加入のお知らせ」や納付書などにより、国民年金に加入したことをお知らせします。

学生の方には学生納付特例（納付猶予）制度が、保険料納付が経済的に困難な方は免除または納付猶予制度がありますので、申請を希望される方は手続きをしてください。

問 市民課 ☎(20)3019
栃木年金事務所
☎0282(22)6074

新成人の皆さん、契約は慎重に

成人を迎えた皆さんは、自分の意思で自由に契約することができま

す。いったん契約をすると法的な責任が生じ、自己都合で簡単にやめることはできません。契約は慎重に、責任を持って行いましょう。

問 消費生活センター
(平日午前9時〜午後4時)
☎(20)3015
消費者ホットライン
(局番なし) 188

COOL CHOICE
啓発動画・冊子について

地球温暖化防止のための「賢い選択(クールチョイス)」の啓発として、クールチョイスを実践する市内企業などを紹介する動画と「住まいのエコ」をテーマにした冊子を製作しました。この冬は家族みんなでクールチョイスについて考えてみませんか?



▲動画



▲冊子

問 環境政策課 ☎(20)3013

顔認識型サーモグラフィシステムの設置について

問問合せ=財産活用課 ☎(20)3050

市では、来訪者や職員などが発熱者と接触することを極力少なくするため、顔認識型サーモグラフィシステムを市役所や図書館などに設置しました。

設置したサーモグラフィシステムは前を通るだけで、瞬時に表面温度を測定し、画面に表示するもので、37.5℃以上の表面温度が検知された際には、画面と回転灯でお知らせし、職員がお声がけします。発熱時の外出はなるべく避けるよう、よろしくお願いします。



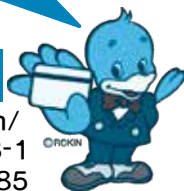
市役所1階の北口と南口のほか、地下駐車場のエレベーター前に設置しています。

市役所1階のATMをご利用ください。

(平日) 8:45 ~ 18:00

中央労働金庫佐野支店

【HP】<http://chuo.rokin.com/>
お問合せは 佐野市高萩町1213-1
Tel.0283-24-8185



HPで仮審査申込み受付中



比べて納得!!ろうきんのカードローン《マイプラン》
詳しくは下記まで。

幸せのお手伝い

結婚相談所

誰だってまあるく
縁があるなれば

初婚・再婚・中高年・母子家庭

秘密厳守・相談無料

ハッピータイム 佐野北支部

☎0283-85-2443
☎090-7638-3696

催し物などが中止や延期となる可能性があります。いただくか、担当部署にお問い合わせください。



4月1日からごみの分別方法が一部変わります

安全なごみの排出と適正な処理を推進するために、4月1日(木)から分別方法が一部変わります。

詳しくは、広報さの3月号と同時に配布のごみ分別の手引きをご確認ください。

※3月31日(水)までは、今までどおりの分別方法です

☎ クリーン推進課 ☎ (23) 8153

市議会だより新春号

「議会からこんにちは」

市議会、だより新春号(令和3年1月1日号)は、市議会ホームページでの配信となります。

☎ 議会事務局
(20) 3036



固定資産税・都市計画税の減額特例について

災害などにより滅失または損壊した家屋(被災家屋)の所有者が、これに代わる家屋(被災代替家屋)を新たに取得または新築などをした場合、申告により、取得または新築などをした年の翌年度から4年分の税額が減額される場合があります。

※詳しくは市ホームページをご確認ください

☎ 資産税課 ☎ (20) 3009

「子ども人権相談所」を開設します

いじめ、体罰、不登校、虐待などの相談に応じます。秘密は固く守られますので、お気軽にご相談ください。

▼日時 1月21日(木)午後1時30分～4時(受け付けは午後3時まで)

▼会場 男女共同参画推進センター

▼相談員 人権擁護委員(子ども人権委員)

☎ 人権・男女共同参画課
(61) 1140

第71回大澤駅伝競走大会中止のお知らせ

2月7日(日)に開催を予定していた第71回大澤駅伝競走大会については、新型コロナウイルス感染症拡大防止のため中止します。

☎ スポーツ立市推進課
(20) 3049

クリケットダンス!を踊って、クリケットを応援しませんか

■問合せ=スポーツ立市推進課 ☎(20)3049



「ビックリクリクリ クリケット♪ 世界にファンが10億人!?(マジ?) スタジアムには10万人! ビックリクリクリ クリケット♪」

キャッチーなメロディと歌詞でお馴染みになってきたクリケット応援ソング&ムービー、第2弾山本武白志伝説に続いて、第3弾クリケットダンスがいよいよ公開されます。大阪府立登美丘高校「バブリーダンス」のアカネキカク振付のアクティブなダンスです。佐野のクリケット選手、佐野東高校ダンス部、SANOブランドール、佐野フェアリーズのほか、さのまる、地域おこし協力隊、佐野市長まで踊っているダンスムービーが、YouTubeやSNS配信のほかに、佐野駅前クリケットカフェやイオンモール佐野新都市、市内のイベントなどで流れます。皆さん、どうぞ期待ください。

皆さんも、ぜひ1度ご覧になり、ダンスでクリケットを応援しませんか。クリケットダンスを踊ってSNSに「#クリケットダンス」でアップしてください。



| | | | |
|--|---|--|---|
| <p>永代供養墓</p> <p>合祀 (1名様) 10万円</p> | <p>永代樹木葬</p> <p>合葬墓 (1名様) 15万円</p> | <p>永代五輪供養塔</p> <p>1墓 (2名様) 120万円</p> <p>ご好評につき残り2区画</p> | |
| <p>宗旨宗派不問 年間管理費不要 生前受付</p> <p>土・日・祝もご見学開催中 mail: info@kuyounosato.com</p> <p>観音寺・管理事務所/事務局・供養の郷</p> <p>東武佐野駅より徒歩8分 佐野駅より関東バス「佐野厄除け大師」バス下車すぐ</p> <p>☎ 0283-25-8535</p> | | | <p>永代樹木葬なら</p> <p>ペットと一緒に入れる区画ございます</p> |

新型コロナウイルス感染拡大防止のため、最新の情報は市ホームページをご覧ください



再生品展示提供(自転車)の開催

クリーンセンターに持ち込まれた自転車を再生品として提供します。

▼ **申込期間** 11月13日(水)から29日(金)まで(必着)

▼ **展示期間** 11月13日(水)から29日(金)までの午前9時~午後5時(日曜日・祝日除く)

▼ **対象者** 市内にお住まいの方(小学生以上)

申往復はがきにて申し込みいただき、抽選により購入者を決定します(往復はがきは各自用意)。※詳しくは、市ホームページをご確認ください
 問 クリーン推進課 ☎(23)8153

就学援助制度のお知らせ

就学援助制度は、経済的理由により就学が困難と認められる小中学生の保護者に対して、学用品費、給食費、医療費などの一部を補助するものです。

申請方法などは、就学先の学校または学校教育課(3階)へご相談ください。

問 同課 ☎(20)3107

確認しましょう 最低賃金

栃木県最低賃金が10月1日から1時間854円に改正されました。

この最低賃金は、栃木県の区域内の事業場で働く、パート、アルバイトなどを含む全ての労働者とその使用者に適用されます。

問 栃木労働局労働基準部賃金室 ☎028(634)9109

新型コロナウイルス感染症の影響による税などの減免申請について

申請には期限があります。お早めに申請してください。

▼ **減免対象** ①国民健康保険税 ②介護保険料(65歳以上の方) ③後期高齢者医療保険料

▼ **対象者** ①感染症により、次にあげる者が死亡または重篤な傷病を負った世帯

②感染症の影響により、次にあげる者の事業収入などが著しく減少した世帯

③主たる生計維持者 ④世帯主

防災資機材を購入

■問合せ=危機管理課 ☎(20)3056

今年度、村上町防災会、下多田町自主防災会、安良町上町防災会、松井町町会防災会、小屋町会防災部会、君田町防災会、新吉水町南町自主防災会、若宮上町自主防災会、山形町防災会の9つの自主防災組織が宝くじの助成金((一財)自治総合センターのコミュニティ助成事業(地域防災組織育成助成事業))を受けて、防災資機材を整備しました。

これからも地域の自主防災活動の充実のため、市は支援します。



▲君田町防災会の皆さん

▼ **対象となる税など** 令和元年度および令和2年度分の保険料または保険料であつて、令和2年2月1日から令和3年3月31日までに納期限が設定されているもの

添付書類とともに返信用封筒により郵送してください。
 ▼ **申請書の提出期限** ①②2月26日(金)③3月26日(金)
 問 ①市民税課 ☎(20)3007、FAX(21)2223
 ②介護保険課 ☎(20)3022、FAX(21)3254
 ③いきいき高齢課 ☎(20)3021、FAX(21)3254

遺言 相続 贈与

日時: 令和3年 **1/17日** AM10:00~11:30 (開場 9:30)

テーマ: 遺言書とエンディングノートを書きませんか?

会場: 小山市城南市民交流センター 小山市東城南4-1-12 ゆめまち2階会議室

講師: 相続相談あんしんプラザ 行政書士 細見愛子

あんしん相続 参加無料 セミナー

お申込・お問合せ 一般社団法人 **相続相談あんしんプラザ** 無料相談 実施中 予約制

お気軽にお電話を! ☎0285-38-9550

山買います!

渡良瀬森林開発株式会社 TEL0283-85-7611

栃木県佐野市牧町315 FAX0283-86-4690

催し物などが中止や延期となる可能性があります。いただくか、担当部署にお問い合わせください。



スマートフォン決済アプリで県税が納付できます

1月から、自動車税種別割や不動産取得税などの県税がPayPayやLINE Payで納付できるようになりました。

領収証書や自動車税種別割納税証明書は発行されないの
で、必要な方は、コンビニや金融機関、県税事務所の窓口で納付してください。

※税額が30万円以下のバーコードが印字された納付書に限り
ます。また、決済手数料はかかりません。ただし、別途通信費が必要となります

☎安足県税事務所 ☎(23)1411

足利・佐野 合同就職面接会

足利市・佐野市で就職希望の一般求職者・大学等新規卒業予定者を対象に事前予約制による合同就職面接会を開催します。

▼日時 11月28日(木)午後1時30分～3時30分(受け付けは午後1時～3時)

▼会場 足利市民プラザ小ホール(足利市朝倉町264)

☎八ローワーク佐野 ☎(22)6260(天明町2553)へ

来所の上、申し込みください。

☎足利労政事務所

☎0284(41)241

※詳細は足利労政事務所のホームページをご覧ください

税理士による無料電話相談

給与所得者および年金を受けている方、給与所得者で医療費控除を申告する方、年の中途に就・退職された方などの還付申告相談を電話にて無料で行います。

▼日時 11月23日(水)午前9時30分～午後4時

☎関東信越税理士会佐野支部(篠原偉治税理士事務所内) ☎(25)1200

障がい者福祉タクシー券の助成額の変更について

障がい者福祉タクシー券について、栃木県地区のタクシー初乗運賃額が改定されたことに伴い、各車両の初乗運賃分の助成額が変更となりました。ご利用の際はご注意ください。

☎障がい福祉課 ☎(20)3025

市有施設適正配置 ～第25回 保育所その5(子育て支援施設)～

■問合せ＝行政経営課 ☎(20)3005

5回にわたり紹介してきました保育所整備の取り組みについて振り返ります。保育所の整備については「第2次佐野市保育所整備運営計画」に基づき、施設整備や公立保育園の民営化を進めています。

各地域の中核となり、地域の保育をリードする「基幹的保育所」として位置付けた公立保育園は、計画的な建て替えによる施設整備を進めています。また、老朽化などにより公立保育園から民間移管を予定している保育園は、民間活力を活用して民設民営による整備を行い、必要な保育の量を確保するとともに公立保育園と民間保育園をバランス良く配置しています。

【近年の公立保育園の整備状況】

| 開園 | 整備方式 | 旧保育園名 | 新保育園名 |
|----------|---------|--------------|----------------|
| 平成27年 | 公立単独→建替 | 米山保育園 | よねやま保育園 |
| 平成30年 | 公立統合→建替 | 若宮・高萩保育園 | あさぬま保育園 |
| 令和2年 | 公立単独→民営 | 堀米保育園 | とちのみ堀米保育園 |
| 令和4年(予定) | 公立統合→民営 | 赤見城・石塚・吉水保育園 | (仮称)さのぶどうの樹保育園 |

『大切に想う心にお応えします』

栃木県初！
動物葬祭1級ディレクター取得セレモニー
当社は完全個別火葬です



火葬 供養 納骨 車迎え

ペットセレモニー佐野

0283-20-1559 佐野市犬伏上町2209 佐野百観音北側

コンタクトレンズ研究所

大野眼科クリニック

佐野市赤坂町948-1
(西産業道路・フレッセイ西)

☎(0283)23-0381

新型コロナウイルス感染拡大防止のため、最新の情報は市ホームページをご覧ください



講座

親子体験型講座

●「COOL CHOICE とちぎ親子教室」募集中！

地球温暖化について楽しく学んで、おうちでできるエコな活動を実践しましょう！
 工作やカルタもできます！
日時 2月13日(土)午前9時30分～11時30分

▼ **会場** 佐野市中央公民館第1会議室
 ▼ **対象** 小学4～6年生の親子
 ▼ **定員** 先着15組
 ▼ **費用** 無料
申 2月3日(水)までに次のアドレスまたは2次元バーコードからお申し込みください。
<http://tochigieco.coocan.jp/index.html>

※参加時はマスク着用
 ※新型コロナウイルス感染症の状況に応じて内容が変更となる可能性があります
問 環境政策課 ☎(20)3013



無添加調味料・焼肉のたれにチャレンジ

身近で安心な材料を使って、添加物を使用せずに焼肉のたれを作りましょう。
 ※予約制

▼ **日時** 1月27日(水)
 ①午前10時～正午 ②午後1時30分～3時30分 ▼ **会場** 田沼中央公民館調理室

▼ **講師** 佐野市消費者友の会
 ▼ **定員** 各回5人
 ▼ **持ち物** 材料費実費、容器(1.5リットル以上のペットボトルなど)、エプロン、頭おおい、マスク
申 市民生活課 ☎(20)3014

▼ **会場** 田沼福祉コミュニティセンター
 ▼ **講師** 池田淳さん(「手打ちラーメン大和屋」店主)
 ▼ **対象** 市内にお住まい、お勤めの方
 ▼ **定員** 先着10人
 ▼ **費用** 300円(材料費)
申 同センター ☎(62)7858

▼ **日時** 1月25日(月)午後2時～4時

初級パソコン講習会

ワードとエクセルを基礎から学ぶ講習会です。

▼ **日時** 2月1日～19日の月・金曜日(全6回)
 (ワード講習会) 午前10時～正午

(エクセル講習会) 午後1時30分～3時30分
 ▼ **会場** 田沼福祉コミュニティセンター

▼ **対象** 各ソフトの入ったノートパソコンを持参できる方
 ▼ **定員** 先着各回14人
 ▼ **費用** 各2千円(教材費)
申 同センター ☎(62)7858

▼ **日時** 2月16日(火)午後1時30分～4時
 ▼ **会場** 佐野市中央公民館
 ▼ **講師** 佐野市消費者友の会
 ▼ **対象** 市内にお住まいの方
 ▼ **定員** 先着10人
 ▼ **費用** 無料

▼ **日時** 2月16日(火)午後1時30分～4時

みかもクリーンセンター講座

古傘の布地を再利用するマイバッグづくり

使わなくなった傘を再利用してマイバッグを作ります。

▼ **日時** 2月16日(火)午後1時30分～4時
 ▼ **会場** 佐野市中央公民館
 ▼ **講師** 佐野市消費者友の会
 ▼ **対象** 市内にお住まいの方
 ▼ **定員** 先着10人
 ▼ **費用** 無料

▼ **日時** 2月18日(木)・25日(木)各午前9時30分～正午
 ▼ **会場** 隣保館
 ▼ **講師** 安藤裕子(エコ・クッキングナビゲーター)

▼ **日時** 1月27日(土)から3月24日までの毎週水曜日(全8回) ※2月24日を除く
 ② 2月4日から3月25日まで

▼ **日時** 1月27日(土)から3月24日までの毎週水曜日(全8回) ※2月24日を除く

隣保館健康料理講座

栄養バランスを考えた、おいしいお弁当を作りませんか？

▼ **日時** 2月18日(木)・25日(木)各午前9時30分～正午
 ▼ **会場** 隣保館
 ▼ **講師** 安藤裕子(エコ・クッキングナビゲーター)

▼ **対象** 市内にお住まい、お勤めの方 ▼ **定員** 各回8人
 ※連続参加可能な方
 ▼ **費用** 千円
 ▼ **持ち物** 調理ができる服装、マスク、三角巾など
申 1月12日(火)午前9時から同館 ☎(22)7513

▼ **日時** 2月18日(木)・25日(木)各午前9時30分～正午
 ▼ **会場** 隣保館
 ▼ **講師** 安藤裕子(エコ・クッキングナビゲーター)

▼ **日時** 2月18日(木)・25日(木)各午前9時30分～正午
 ▼ **会場** 隣保館
 ▼ **講師** 安藤裕子(エコ・クッキングナビゲーター)

▼ **日時** 2月18日(木)・25日(木)各午前9時30分～正午
 ▼ **会場** 隣保館
 ▼ **講師** 安藤裕子(エコ・クッキングナビゲーター)

催し物などが中止や延期となる可能性があります。いただくか、担当部署にお問い合わせください。



スポーツ教室参加者募集

●佐野市・佐野市体育協会共催

■問合せ＝スポーツ立市推進課 ☎(20)3049

| 教室名 | 日時 | 定員 | 費用 |
|-----------|--|-----|--------|
| 小学生ソフトテニス | 2月28日～3月20日の各土・日曜日(全5回) ※3月6日(土)を除く 午前9時～正午 | 40人 | 1,000円 |

▶会場＝運動公園テニスコート ▶対象＝小学1～5年生

■申込＝以下の窓口へ直接または電話にてお申し込みください(定員になり次第受け付け終了)。

※午前9時～午後5時受け付け。電話で申し込みの場合、費用は教室初日に支払い

スポーツ立市推進課 ☎(20)3049(平日のみ)、運動公園管理事務所 ☎(25)0403(月曜休館)、

アリーナたぬま ☎(61)1153(月曜休館)

●アリーナたぬま

■問合せ＝アリーナたぬま ☎(61)1153(月曜休館)

| 教室名 | 日時 | 定員 | 費用 |
|-------------------|---|-----|--------|
| ペルビックストレッチ教室 ① | 1月19日から3月30日までの毎週火曜日 ※2月23日を除く(全10回) 午後7時～8時 | 15人 | 1回700円 |
| ペルビックストレッチ教室 ② | 1月15日から3月19日までの毎週金曜日 (全10回) 午後2時～3時 | 15人 | 1回700円 |
| ヨガ教室 | 1月14日から3月25日までの毎週木曜日 ※2月11日を除く(全10回) 午後1時～2時 | 15人 | 1回700円 |

▶対象＝一般成人

■申込＝1月9日(土)午前9時45分から10時までに直接アリーナたぬま。申込多数の場合は申込順に抽選

楽習講師企画講座

■申込＝生涯学習課 ☎(20)3109 ※事前に電話にてお申し込みください

| 講座名 | 日時 | 会場 | 対象 | 講師(敬称略) | 定員 | 費用 |
|------------------|---|------------------------|----|---------|-----|------|
| コロナに負けない写経 | 1月29日(金) 午前9時30分～11時30分 | 葛生地区公民館 | | 中島清道 | 15人 | 100円 |
| Z o o mで ヨーガ☆ | 1月21日(木)、26日(火)、30日(土) 各午前10時～11時30分 | 前日にZ o o m URLを送ります | ※ | 齋川美佳 | 10人 | 無料 |

※Z o o m受講できる方

博物館・美術館の催し

詳しくは、各館のホームページをご覧ください。

▶休館日＝毎週月曜日(1月11日は開館)、年末年始(1月4日(月)まで※陶芸館は1月1日(金)まで)、1月12日(火)

※伝承館は1月26日(火)～2月5日(金)まで展示替え休館、美術館は1月29日(金)まで空調等設備改修休館

| | |
|------------------------------|--|
| 葛生伝承館 ☎(84)3311 | 「羽子板展」開催中! 日本の伝統的な工芸品である羽子板を取り上げ、当館所蔵の羽子板を中心に展示・紹介しています。 ▶期間＝1月24日(日)まで ▶開館＝午前9時～午後5時 ▶入館料＝無料 |
| 葛生化石館 ☎(86)3332 | 「新着標本展」スタートします! この1年間で寄贈された標本および収集した標本を一堂に紹介します。 ▶期間＝1月16日(土)～4月11日(日) ▶開館＝午前9時～午後5時 ▶入館料＝無料 |
| 郷土博物館 ☎(22)5111 | 収蔵資料展「くらしのうつりかわり～古い道具と昔のくらし～」を開催します 今より少し前の、あの古き良き時代にタイムスリップしてみませんか。 ▶期間＝1月5日(火)～2月23日(火) ▶開館＝午前9時～午後5時 ▶入館料＝無料 |
| 人間国宝 田村耕一陶芸館 ☎(22)0311 | 「田村耕一の思考」開催中 これからの陶芸界や芸術家としての姿勢などへの田村耕一の言葉を作品とともに紹介します。 ▶期間＝3月7日(日)まで ▶開館＝午前9時～午後5時 ▶入館料＝無料 |
| 吉澤記念美術館 ☎(86)2008 | 特別企画展「齊藤勝美展」開催! 陶芸家・齊藤勝美の初の回顧展です。 ▶期間＝1月30日(土)～5月9日(日) ▶開館＝午前9時30分～午後5時 ▶入館料＝一般520円ほか |

新型コロナウイルス感染拡大防止のため、
最新の情報は市ホームページをご覧ください



新型コロナウイルス感染拡大防止のため、催し物などが中止や延期となる可能性があります。最新の情報は市ホームページをご覧ください。担当部署にお問い合わせください。

【子育て情報】 ☆1月の予定

■申込・問合せ＝健康増進課 ☎(24)5770

1月6日(水)・21日(木)に開催予定のママパパ(ファミリー)学級については、予約申込数が定員に達しましたので、申し込みを締め切りました。

ママパパ(ファミリー)学級は、2月も佐野市保健センターにて開催予定です。参加を希望される方は、電話にて申し込みをお願いします。

児童館情報

子育て教室

乳幼児のいる子育て中の親子が気軽に集い、相互交流や子育ての不安・悩みを相談できる場所です。

- ▶日時＝各館午前10時30分から
- ▶内容＝親子の遊び(手遊びや歌)、工作など

| | |
|----|--|
| 南 | 毎週月曜日 |
| 東 | 毎週木曜日 |
| 西 | (0～1歳向け)ハイハイタイム(第1～第3火曜日) (1～3歳向け)のびのびタイム(第1～第3金曜日) |
| 田沼 | にこにこタイム(毎週月曜日) ドレミルーム(第2・第4水曜日) |

※新型コロナウイルス感染症拡大防止のため、行事の中止や休館になる場合がありますので、最新の情報は市のホームページをご確認ください

- ▶休館日＝毎週日曜日、第3土曜日、国民の祝日、年末年始(12月29日から1月3日まで)
- 問合せ＝南児童館 ☎(23)2525、東児童館 ☎(21)1668、西児童館 ☎(25)2452、田沼児童館 ☎(62)0878

こどもの国情報

みんなで遊ぼう

児童厚生員の先生と正月遊びをしながら楽しく遊びましょう。

- ▶日時＝1月30日(土)午後2時～

おりがみ遊び教室

レクインストラクターの先生と、おりがみでいろいろなものを作って楽しく遊びましょう。

- ▶日時＝2月7日(日)午後2時～

親子で遊ぼうひな祭り教室

家庭教育オピニオンリーダーの先生と一緒にひな祭りをしながら楽しく遊びましょう。

- ▶日時＝2月28日(日)午後2時～
- ※全て無料、小学生対象(保護者同伴で就学前児童も可)
- ※直接会場においでください。入館時市外の大人の方は入館料200円が必要です

- ▶休館日＝毎週月曜日、第2木曜日(祝日の場合はその翌日)
- 問合せ＝こどもの国 ☎(21)1515

地域子育て支援センター情報

ぴよぴよルームあさぬま・たぬま

あさぬま ☎(85)8225 たぬま ☎(62)7041
(あさぬま保育園、たぬま保育園内)

ぴよぴよルームの利用につきましては、当面の間は、事前予約制など限定的な利用となります。新型コロナウイルス感染症拡大防止のためご理解、ご協力をお願いします。

講座、出張広場については今年度(3月末)まで中止となります。詳しくは市のホームページをご確認ください。

※新型コロナウイルス感染症の状況により、対応を変更する場合があります

子育て支援まちなかプラザ「ゆめぼけっと」

(佐野駅前交流プラザ「ぱるぽーと」2階)☎(27)0224

- ▶利用時間＝午前9時～午後5時
- ※一時預かり保育も受け付けています
- 親子教室:「鬼のグッズ作り」27日(水)午前10時30分～(要予約)
- おはなタイム:12日(火)午前11時～(要予約)
- 誕生会:20日(水)午前10時30分～(要予約)

※新型コロナウイルス感染症拡大防止のため、行事の中止や休館になる場合がありますので、最新の情報は市のホームページをご確認ください

次の施設でも、地域子育て支援センターを開設しています。

風の子保育園 ☎(24)2235 大栗保育園 ☎(20)5255 認定こども園あかみ幼稚園 ☎(25)3608
救世軍佐野保育園 ☎(22)4081 あそぬま城くるみ保育園 ☎(25)8900

【マチイロ】 QRコードを読み込み、アプリをインストール!



マチイロ



iOS 用



android 用



KOUHOU SANO
R3.1

各種相談ガイド 1月7日(木)～2月4日(木)

| 相談名 | 日時 | 会場 | 問合せ |
|---|--|--|---|
| 【予】育児相談 | 1月20日(水)午前9時30分～11時 | 佐野市保健センター | 健康増進課 ☎(24)5770 |
| 【予】こころの健康相談 | 1月18日(月)午後2時～4時50分 1月28日(木)午後1時30分～4時20分 | 佐野市保健センター | |
| 消費生活相談 | 月～金曜日 午前9時～午後4時 ※多重債務の相談なども受付中 | 消費生活センター (5階市民生活課内) | 消費生活センター ☎(20)3015 |
| 市民相談 | 月～金曜日 午前8時30分～午後5時 | 市民生活課(5階) | |
| 外国人相談 | 月～金曜日 午前8時30分～午後5時 ※通訳が必要な方は事前にご連絡ください | | |
| 【予】弁護士無料法律相談 | 1月13日(水)午後1時30分～3時30分 ※予約受付は1月4日(月)午前9時～ | 万葉の里城山記念館 | 市民生活課 ☎(20)3014 |
| | 1月19日(火)午後1時30分～3時30分 ※予約受付は1月4日(月)午前9時～ | 田沼中央公民館 | 交通事故相談の予約は土 日祝日を除く3日前まで に県民プラザ ☎028(623)2188 |
| 交通事故相談・宅地建物 相談※交通事故相談は事 前予約制 | 1月8日(金)午後1時30分～4時 | 市民生活課(5階) | |
| 行政相談 | 1月8日(金)午後1時30分～4時 1月20日(水)午後1時30分～4時 | 田沼中央公民館 | |
| 教育相談 | 月～金曜日 午前8時30分～午後5時 | 教育センター | 教育センター ☎(20)3048 |
| 青少年の悩みごと相談 | 月～金曜日 午前8時30分～午後5時 | 少年指導センター (3階生涯学習課内) | 少年指導センター ☎(20)3061 |
| 児童福祉・女性相談・ 母子父子家庭、寡婦の相談 | 月～金曜日 午前8時30分～午後5時 | 家庭児童相談課(2階) | 家庭児童相談課 ☎(20)3002 |
| 【予】女性の再就職相談会 (託児あり) | 1月15日(金)午前10時～正午 | 男女共同参画推進センター (パレットプラザさの) ※田沼行政センター2階 | 人権・男女共同参画課 ☎(61)1140 |
| 【予】女性のためのカウ ンセリング相談 | 1月7・21日・2月4日の木曜日 午前10時～11時50分 ※第1木曜日は午後1時10分～2時も実施 | | |
| 女性相談 | 1月28日(木)午前9時30分～午後4時 | | |
| 困りごと・人権相談 | 1月21日(木)午後1時30分～4時 ※受け付けは午後3時まで | | |
| 隣保館定例相談 (弁護士無料法律相談) | 1月26日(火)午後1時30分～3時30分 ※受け付けは午後1時～2時です | 隣保館 | 隣保館 ☎(22)7513 |
| ★そのほか、隣保館では教育・福祉、健康、住宅・年金・納税、就労・人権など の相談をお受けします。日程などは、直接お問い合わせください | | | |
| 障がいのある方の相談 とちのみおたすけコール | 平日午前8時30分～午後5時30分 ☎(24)5759 上記時間以外の緊急の相談 ☎080(4073)5799 ※24時間対応 | | 障がい者相談支援センター みどり ☎(24)5759 |
| 精神に障がいのある方の相 談支援 | 月～金曜日 午前9時～午後6時 | 相談支援事業所さの | 相談支援事業所さの ☎(21)6811 |
| 精神保健福祉相談 (要予約) | 月～金曜日 午前8時30分～(保健師) 1月15日(金)午後1時30分～(精神科医) | 安足健康福祉センター (足利市) | 安足健康福祉センター ☎0284(41)5895 |
| 【予】難病に関する相談・支援 | 月～金曜日 午前10時～正午、午後1時～4時 | とちぎ難病相談支援セン ター(宇都宮市) | とちぎ難病相談支援センター ☎028(623)6113 |
| 【予】ひきこもり相談 (ポ ラリス☆とちぎ出張相談) | 1月8日(金)午前10時～午後3時 1月18日(月)午後1時～3時 | 障がい福祉課(2階) | 障がい福祉課 ☎(20)3025 |

注
目

健康
福祉

募
集

催
し
物

お
知
ら
せ

講
座

施
設

相
談





とどけ 夢 未来へ

- DREAMING -

武藤 蒼空 さん

●葛生小学校6年

私があこがれる先生のように

私は将来、学校の先生になりたいです。その理由は、今の担任の先生のような先生になりたいと思ったからです。その先生は、分からないことやできないことがあったら優しく教えてください、一緒に考えてくださったりします。また「臨機応変」「相手意識」「声の笑顔」など、成長するために大切な言葉をたくさん教えてくださいました。

私が先生になったら、この先生のように子どもを大切に、大切なことを教えられる先生になりたいです。

人口と世帯数（12月1日現在）

●人口 117,410人(-44)

男 58,287人(-28)

女 59,123人(-16)

●世帯 52,123戸(+8)

() は前月比

人口の動き（11月分）

●出生 64人 ●死亡130人

●転入252人 ●転出230人

※住民基本台帳より(外国人住民を含む)

佐野市にお住まいのみなさんへ

車検

スキャン診断付 ほんっと車検

車検に成約特典

車検後 6ヶ月間 ガソリン・軽油割引

ガソリン・軽油(300Lまで)

10円引き

佐野ブランドキャラクターのまるく佐野市

関東陸運局認証 第6-2376号

| 軽乗用車 | 格安コース 初回車検の方におすすめ 41,240円 基本コース 45,640円 安心コース 55,540円 | 中型乗用車 | 格安コース 初回車検の方におすすめ 59,950円 基本コース 64,350円 安心コース 74,250円 |
|-------|---|-------|---|
| 小型乗用車 | 格安コース 初回車検の方におすすめ 51,750円 基本コース 56,150円 安心コース 66,050円 | 大型乗用車 | 格安コース 初回車検の方におすすめ 68,250円 基本コース 72,650円 安心コース 82,550円 |

車検工場 カークアステーション 佐野

TEL.0283-21-2830 佐野市北茂呂町1-15

詳しくは **ほんっと車検** 検索

スマホはQRコードで 無料見積の予約ができます

石川興産株式会社 | 来店前にぜひお電話を! 車検受付時間 9:00~20:00

【一般皮フ科】 ※一般皮フ科は予約制ではありません。

| 診療時間 | 月 | 火 | 水 | 木 | 金 | 土 | 日祝 |
|-------------|---|---|---|---|---|---|----|
| 9:00~12:30 | ○ | ○ | ○ | 休 | ○ | ○ | 休 |
| 16:00~18:30 | ○ | ○ | ○ | 休 | ○ | ○ | 休 |

（一般皮フ科 診療科目）手湿疹、にきび、接触性皮炎、乾燥性湿疹、慢性湿疹、異汗性湿疹、脂漏性皮膚炎、足白癬（水虫）、爪白癬、じんましん、蕁風、カンジダ症、マラセチア、尋常性乾癬（いぼ）、伝染性軟属腫（みずいぼ）、単純ヘルペス、帯状疱疹、水痘、酒さ様皮膚炎、乾癬、扁平苔癬、毛孔性苔癬、ジベルバラ色秕糠疹、鶏眼（うおのめ）、肝臓（たこ）、円形脱毛症、丹毒、蜂窩織炎（ほうかしきえん）、伝染性膿痂疹（とびひ）、熱傷（やけど）、あたまじらみ、日焼け、切り傷・擦り傷、母斑（ほくろ）…あらゆる皮膚疾患に対応いたします。

【美容皮フ科】 完全予約制 診療時間/9:00~18:00

※手術、ヒアルロン酸注射、ボトックスピスタ、脂肪溶解注射は午後からの予約となります。
※全身脱毛の最終受付は17:00となります。

とどこ皮フ科クリニック

佐野市 鏡塚町156-1 TEL.0283-85-9483

http://www.tomoko-clinic.jp

診断科目 一般皮フ科 / 美容皮フ科

栃木県全域、茨城県、佐野インターより車で約5分 来院者多数

至定利 工業団地西 鏡塚公園 7-11 イオン ファミリーマート 至小山

